

Vysoká škola ekonomická v Praze

Fakulta managementu

Jindřichův Hradec

Diplomová práce

Zuzana Zápotočná

2007



Vysoká škola ekonomická v Praze

Fakulta managementu v Jindřichově Hradci

Katedra managementu veřejného sektoru

Teorie politického cyklu v praxi

Vypracoval:

Zuzana Zápotočná

Vedoucí diplomové práce:

Ing. Martin Musil

Jihlava, duben 2007

Prohlášení

Prohlašuji, že diplomovou práci na téma
»Teorie politického cyklu v praxi«
jsem vypracovala samostatně.

Použitou literaturu a podkladové materiály
uvádím v příloženém seznamu literatury.

Jihlava, duben 2007

podpis studenta

Anotace

Diplomová práce má na příkladu České republiky dokázat, zda teorie politického cyklu existuje i v praxi. Na základě analýzy vývoje makroekonomických veličin v období 1992-2006 by měla být potvrzena či vyvrácena teorie politického cyklu.

duben 2007

Poděkování

Děkuji Ing. Martinu Musilovi
z Vysoké školy ekonomické v Praze,
Fakulty managementu v Jindřichově Hradci
za poskytnuté cenné rady k této práci.

Obsah

Úvod	1
Metodika práce	3
1 Ekonomická teorie politiky	4
1.1 Politický hospodářský cyklus	4
1.2 Politické strany v politickém cyklu	7
1.3 Model mediánového voliče	7
1.4 Racionální chování voličů	9
1.4.1 Racionální ignorance	9
1.4.2 Pravidlo minimaximální lítosti	10
1.5 Parciální zájmy a zájmové skupiny	11
1.6 Role byrokracie v politickém cyklu	12
1.7 Inflace a nezaměstnanost	13
2 Vývoj ekonomických proměnných v období 1992-2006.....	15
2.1 Nezaměstnanost	15
2.1.1 Metodická východiska analýzy nezaměstnanosti	15
2.1.2 Vývoj nezaměstnanosti ve sledovaném období	16
2.1.2.1 Nezaměstnanost v období 1992-1996	18
2.1.2.2 Nezaměstnanost v období 1997-1998	19
2.1.2.3 Nezaměstnanost v období 1999-2002	20
2.1.2.4 Nezaměstnanost v období 2003-2006	22
2.2 Inflace	24
2.2.1 Metodická východiska analýzy inflace	24
2.2.2 Vývoj inflace ve sledovaném období	25
2.2.2.1 Inflace v období 1992-1996	26
2.2.2.2 Inflace v období 1997-1998	27
2.2.2.3 Inflace v období 1999-2002	28
2.2.2.4 Inflace v období 2003-2006	29
2.3 Hrubý domácí produkt	31
2.3.1 Metodická východiska analýzy hrubého domácího produktu	31
2.3.2 Vývoj hrubého domácího produktu ve sledovaném období	31
2.3.2.1 HDP v období 1992-1996	33
2.3.2.2 HDP v období 1997-1998	34
2.3.2.3 HDP v období 1999-2002	35
2.3.2.4 HDP v období 2004-2006	36

3	Politický cyklus v České republice	38
3.1	Volby do Poslanecké sněmovny	39
3.2	Ekonomické ukazatele v závislosti na politickém cyklu	41
3.2.1	Období 1992-1996	41
3.2.2	Období 1997-1998	43
3.2.3	Období 1999-2002	44
3.2.4	Období 2003-2006	45
4	Politický cyklus na Slovensku.....	47
4.1	Období 1992-1994 na Slovensku	48
4.2	Období 1995-1998 na Slovensku	49
4.3	Období 1999-2002 na Slovensku	51
4.4	Období 2003-2006 na Slovensku	53
4.5	Slovensko versus Česko	54
	Závěr	57
	Seznam literatury.....	59
	Seznam grafů.....	63
	Seznam obrázků	64
	Seznam tabulek	64
	Seznam příloh.....	65

Úvod

Na počátku devadesátých let došlo v Československu k významnému společenskému a politickému převratu. Nynější Česká a Slovenská republika prošly v této době zásadními strukturálními změnami. Přebírat znamenal přechod k tržnímu hospodářství a obnovu pluralitního demokratického systému. Osou vnitřního ekonomického vývoje, zejména v prvních letech, byly zásadní systémové změny v oblasti vlastnických vztahů a regulace hospodářství, které měnily centrálně řízené hospodářství na tržní ekonomiku. Česká republika vždy patřila k zemím s nejvyšší úrovní ekonomického a sociálního rozvoje v Evropě a tyto změny umožnily, aby se opět zařadila mezi ekonomicky vyspělé země. Se změnou politického systému se v České i Slovenské republice vyvinul jev označovaný jako politický cyklus, který byl předchozími vládami potlačen.

Hlavním cílem této práce je dokázat existenci politického cyklu v České republice. Zjistit, zda s nástupem demokracie začal v praxi fungovat politický cyklus a potvrdit tak či vyvrátit teorii politického cyklu. Politický cyklus bude zkoumán i ve Slovenské republice.

V první části práce je popsána ekonomická teorie politiky, jejíž důležitou součástí je teorie politického cyklu. Dále je zde přiblížena role voličů, politiků, byrokracie či nátlakových skupin v souvislosti s politickým cyklem. Vysvětlen je také vzájemný vztah ekonomických veličin, které se podílejí na vytváření politického cyklu.

Další část je věnována samotnému praktickému sledování ekonomických ukazatelů a jejich vývoji ve sledovaném období vymezeném lety 1992-2006. Je zde vysvětlen význam jednotlivých veličin a naznačena metodika používaná k jejich analýze. Celé období je rozděleno podle funkčních období jednotlivých vlád a obsahuje historizující pohled na roli vlády ve vývoji českého hospodářství a rozvoji ekonomiky.

Obsahem následující části práce je zhodnocení vývoje makroekonomických veličin a jeho porovnání s teorií politického cyklu v České republice, jeho existence či neexistence v naší zemi a případný vývoj. Jsou zde uvedeny i politické strany a osobnosti politiků

v jednotlivých volebních obdobích, které sice podle teorie na fungování cyklů vliv nemají, ale velmi významně ovlivňují hospodářství země, a proto stojí za zmínku.

Poslední část práce se zabývá zkoumáním politického cyklu na Slovensku. I zde je popsán vývoj sledovaných ekonomických ukazatelů vždy podle volebního období a nechybí ani klíčové postavy na politické scéně v dané době.

Přítomnost politického cyklu v České i Slovenské republice je velmi pravděpodobná, otázkou je, zda časový úsek, tedy od roku 1992 do roku 2006, je dostatečně dlouhý na vysledování fungování politického cyklu a na pohyby ekonomiky způsobené vládou. Dalším problémem je postavení obou republik v tomto období, které se nacházely v nejednoduchých podmínkách a procházely složitými procesy transformace a reforem. Při analyzování politických cyklů je třeba si tyto skutečnosti uvědomovat.

Metodika práce

Prvním krokem při tvorbě této práce bylo seznámení a nastudování problematiky teorie politického cyklu. Zdrojem informací byla především odborná literatura z oblasti ekonomie a politologie. S pomocí těchto pramenů vznikla teoretická část.

Pro praktickou část bylo nutné shromáždit množství dat týkajících se voleb a ekonomických proměnných. Potřebné informace o konání parlamentních voleb a délce volebních období byly uvedeny na internetových stránkách politických stran. Nelehkým úkolem bylo získat podrobné údaje o ekonomických proměnných v rozmezí sledovaných patnácti let. Český statistický úřad zveřejňuje míru inflace a ostatní ukazatele jen za několik posledních let a starší data nejsou dostupná. Po osobním kontaktování správce tzv. rychlých informací Statistický úřad zbývající údaje poskytnul. Přesto ale některé detaily, například z roku 1992, chybí. Získané údaje byly znázorněny do grafů pro větší přehlednost a následně byly analyzovány.

Následovala komparace vývoje míry nezaměstnanosti, míry inflace a hrubého domácího produktu v jednotlivých volebních obdobích s teorií politického cyklu.

Stejný postup byl aplikován v případě sledování politického cyklu na Slovensku. Hlavním rozdílem byla dostupnost informací. Veškeré potřebné měsíční a čtvrtletní údaje byly zveřejněny na webové stránce Slovenské národní banky.

1 Ekonomická teorie politiky

Ekonomická teorie politiky je výsledkem propojení dvou společenských věd, politologie a ekonomie. Předmět zkoumání ekonomické teorie politiky je podobný jako předmět zkoumání politologie. Zabývá se chováním politiků, voličů, byrokracie a zájmových skupin. K analýze politického chování a rozhodování používá metody ekonomie, jde tedy vlastně o aplikaci ekonomie do politické vědy.

Politologie předpokládá, že politický člověk sleduje veřejný zájem, ekonomie naopak tvrdí, že ekonomický člověk sleduje svůj vlastní zájem. Ekonomická teorie politiky zastává názor, že hlavním motivem chování politiků je egoismus a maximalizace vlastního užitku než cíle veřejného zájmu. Jednotlivci jsou ochotni přinést určitou oběť pro veřejné blaho, ne však na úkor svého vlastního prospěchu.

1.1 Politický hospodářský cyklus

Teorie politického cyklu nám umožňuje vysvětlit závislosti mezi konkrétními politickými rozhodnutími na straně jedné a vývojem dané ekonomiky na straně druhé. Teorie politického cyklu vychází především z poznatků Anthonyho Downse, který se touto problematikou zabýval a chování politiků ve své knize Ekonomická teorie demokracie z roku 1957 vystihl takto: „Politické strany formulují hospodářskou politiku proto, aby vyhrály volby a nikoliv opačně: že by se snažily vyhrát volby, aby mohly realizovat hospodářskou politiku.“ (Holman, 1999)

Myšlenkou teorie politického cyklu je, že se vlády snaží aktivně ovlivňovat hospodářský cyklus v zájmu svého znovuzvolení v příštích volbách. Na průběh hospodářského cyklu má tedy značný vliv politický cyklus, jehož délka je dána volebním obdobím.

M. Sojka pohlíží na teorii politického cyklu následovně. Hlavními makroekonomickými ukazateli, které významně ovlivňují výsledek voleb a popularitu vlády jsou míra nezaměstnanosti, míra inflace a míra růstu reálného disponibilního důchodu. Voliči posuzují vládnoucí strany především na základě jejich schopnosti udržet nízké míry nezaměstnanosti a inflace. Proto se vláda postará o snížení nezaměstnanosti před volbami. Jakmile proběhnou volby, vláda se snaží zastavit růst inflace. Ačkoli dlouhodobý efekt inflace na individuální důchody je neutrální, voliči považují inflaci za vážný ekonomický problém. Na druhé straně vzestup míry nezaměstnanosti zhoršuje situaci těch, kteří zůstanou bez práce. Může také zvýšit obavy ostatních, že se stanou nezaměstnanými. Vyšší úroveň nezaměstnanosti znamenají nevyužití zdrojů a pomalejší tempo růstu reálného důchodu. (Sojka, 1998)

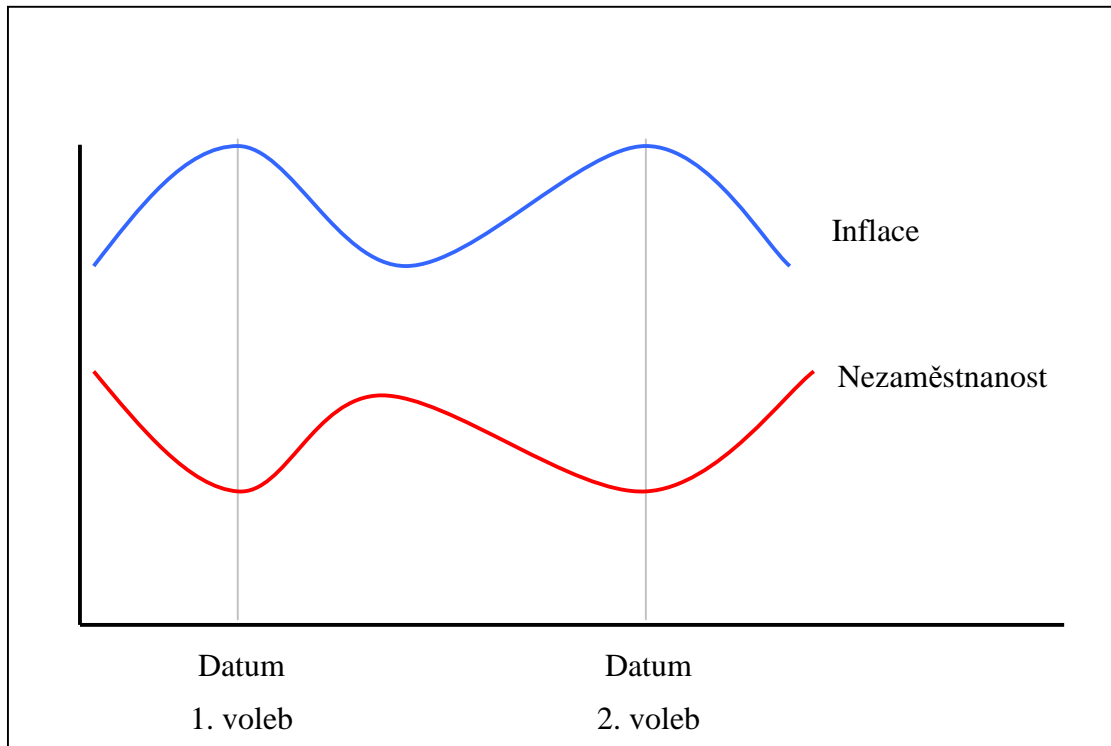
Ve snaze zajistit si co nejvíce příznivců preferují vlády obvykle jeden nebo dva roky před následujícími volbami expanzivní politiku. Ta přináší pozitivní efekty v růstu produkce a zaměstnanosti, zatímco náklady této politiky v podobě vyšší inflace se dostavují až později. Naopak po volbách dochází k protiinflační politice, fiskální restrikci. Její negativní efekty, pokles produkce a zaměstnanosti, se dostaví v době, kdy nehrozí nové volby.

V praxi je to tak, že vítězné strany většinou v první fázi politického cyklu napravují chyby předešlých vlád. Nejčastěji v oblasti veřejných financí. Jde o snížení chronických deficitů. Proto také na počátku volebního období dochází ke zpomalení tempa hospodářského růstu, zvýšení míry nezaměstnanosti, snížení růstu reálných mezd, prodeji nekonkurenčních státních podniků, ale také zvýšení míry inflace. Tato opatření, která nové vlády musí nutně přijmout, jsou nepopulární. Proto v druhé fázi volebního cyklu, aby si opětovně získaly přízeň voličů, přicházejí s politikou hospodářské expanze. Ta bývá založena na snižování daňového břemene, vysokých rozpočtových výdajích, utrácení příjmů státu a vytváření tlaku na centrální banku, aby podpořila vládu v její snaze urychlit hospodářský růst snížením úrokových sazeb či uvolněním přísných úvěrových pravidel. Vládnoucí strana očekává, že urychlení ekonomického růstu přinese zvýšení reálných mezd, nová pracovní místa a snížení míry nezaměstnanosti, i když za cenu vyšší míry inflace a vyššího veřejného dluhu. Tíže

obou posledně zmíněných břemen dopadnou na občany opět až po volbách v procesu následného ozdravování hospodářství.

Proces vytváření politických cyklů je znázorněn na následujícím obrázku.

obrázek 1: Politický cyklus



Zdroj: Jackson, Brown, 2003

Politický cyklus se prosazuje, podle M. Sojky, i navzdory různým ideologiím politických stran, které se střídají u moci. Strany stojící nalevo v politickém spektru společnosti jsou podporovány níže zařazenými pracovníky s nižším příjmem. Tito voliči se více zajímají o problémy nezaměstnanosti, proto jejich hlasy budou více záviset na řešení tohoto problému. Strany napravo politického spektra reprezentují skupinu vyšších sociálních vrstev, které se zabývají více problémem inflace. Z toho by se dalo usuzovat, že levicové vlády budou prosazovat spíše politiku poptávkové expanze, kdežto pravicové strany naopak politiku poptávkové restrikce. Ve skutečnosti se ale levicové i pravicové strany v rámci politického cyklu chovají velmi podobně. (Sojka, 1998)

1.2 Politické strany v politickém cyklu

Nejvýznamnějšími činiteli politického cyklu jsou jednotliví vládnoucí politici a jejich mateřské politické strany, které tyto politiky do jejich funkcí zvolily a udržují je na tomto postu.

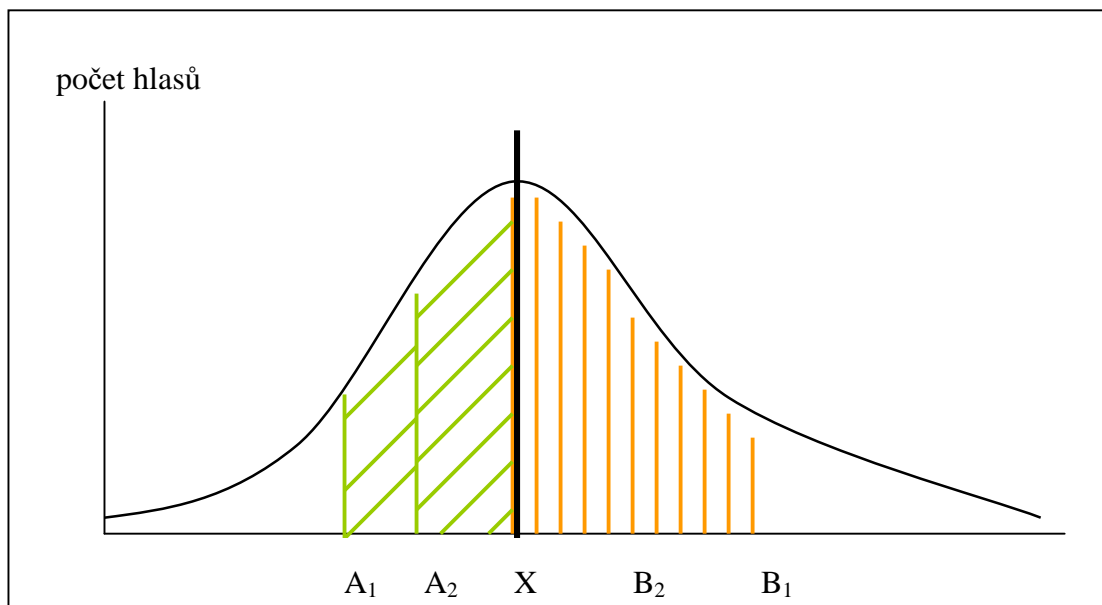
V rámci jedné politické strany je vynakládán tlak na vedoucí činitele strany. Jsou to právě oni, kdo svými rozhodnutími a způsobem, jakým stranu vedou, dosahují ve volbách určitého podílu politické strany na výkonu státní moci. S tímto podílem úzce souvisí osobní ambice aktivních členů strany, ať už se jedná o vizi mocenské seberealizace, získání dobře placeného místa nebo o upřímnou altruistickou snahu mít možnost konat ve veřejném zájmu. Vedoucí činitelé strany jsou vystaveni permanentnímu tlaku, jehož síla roste úměrně s růstem podílu politické strany na výkonu státní moci. Jejich pozice vedoucích činitelů je často závislá na aktuálních volebních preferencích. Tento systém organizace politických stran tak vytváří tlak na lídry stran a nutí je, aby volební preference politické strany předřadili ekonomickým zájmům státu a to zejména v období předcházející volbám.

1.3 Model mediánového voliče

Model mediánového voliče předpokládá, že politikové, chtějí-li si ve volbách zajistit většinu hlasů, budou co nejpřesněji reprezentovat názory voličů stojících uprostřed politického spektra. Sobečtí voliči budou podporovat tu stranu, od níž očekávají maximalizaci svého důchodu nebo bohatství. Ve snaze získat středního voliče, budou programy politických stran vzájemně velmi podobné.

Model mediánového voliče vysvětluje následující obrázek č.2.

obrázek 2: Model mediánového voliče



Zdroj: Holman, 1999

R. Holman vysvětluje graficky znázorněný model mediánového voliče takto: Písmena A_1 a B_1 na grafu číslo 1 znázorňují pozice dvou politických kandidátů, kteří spolu navzájem soupeří. Levicový kandidát A a pravicový kandidát B chtějí získat co nejvíce hlasů. Všichni voliči volí kandidáta s názory nejbližšími jejich vlastním. Politik A získá všechny hlasy nalevo od něj a také všechny voliče v prostoru XA_1 . Kandidát B zase získá všechny voliče napravo a v prostoru XB_1 , protože ti k němu mají názorově nejbližší. Kandidát A by se mohl zmocnit některých hlasů kandidáta B, kdyby posunul svůj politický program více doprava do bodu A_2 . Tím by se zvýšil počet jeho příznivců, pokud všichni stojící nalevo od něj ho budou nadále podporovat. Lze však očekávat, že kandidát B podnikne totéž, posune se ke středu politického spektra do bodu B_2 . Tak oba kandidáti skončí co možná nejbližší střednímu voliči. (Holman, 1999)

Ve skutečnosti však politikové nejsou plně informováni o požadavcích voličů a nevědí, kdo je mediánovým voličem.

1.4 Racionální chování voličů

1.4.1 Racionální ignorance

Charakteristickým rysem chování voličů je, jak uvádí P.M. Jackson, že jejich účast ve volebních místnostech není nikdy stoprocentní. Jedním z faktorů ovlivňujících účast voličů jsou náklady obětované příležitosti a úsilí spojené s dostavením se k volbám. Voliči očekávají nějaký prospěch ze své volby, který musí převážit náklady spojené s hlasováním. Pokud je jednotlivec přesvědčen, že názory některé z politických stran se diametrálně liší od jeho vlastních, a domnívá se, že jeho hlas výsledek voleb nemůže ovlivnit, potom je málo pravděpodobné, že půjde volit. Tento jev teoretikové nazývají racionální ignorancí. (Jackson, Brown, 2003)

Zde P.M. Jackson pokládá otázku, proč některý jedinec volí, když pro něj není účast ve volbách racionálním jednáním. Volič se domnívá, že pokud on sám nepůjde k volbám a stejně se zachovají i ostatní podobně smýšlející voliči, dojde k nežádoucímu kolektivnímu výsledku. Účastní se voleb, protože si přeje, aby i ostatní volili a zachovali tak současný vyhovující systém. (Jackson, Brown, 2003)

Politikové s chováním voličů jako racionálních ignorantů počítají a zaměřují se tak spíše na celé skupiny občanů. Chytří politikové vědí, že racionálně ignorantní volič je jen velmi nepatrně motivován k trávení času a věnování svých sil k získávání informací o jednotlivých programech politických stran. Prostě je ignoruje, protože pro něj může být složité zkoumat vzájemné souvislosti a provázanost dopadů navrhovaných řešení na jednotlivce či skupiny občanů. Politikové jsou ochotni na venkově mluvit o masivní podpoře zemědělství, v průmyslových oblastech o podpoře průmyslových celků a v lázních o podpoře lázeňství a turistického ruchu. Účastní-li se předvolebního setkání v domově důchodců, tak jim zase naslibují zvyšování důchodů a léky zadarmo, budou-li v místě, kde jsou předdůchodové skupiny obyvatelstva, tak jim slíbí různé úlevy např. při odchodu do důchodu.

Racionálně ignorantní volič, dle R. Holmana, hodnotí politiku podle stávající hospodářské situace, protože nerozeznává krátkodobé a dlouhodobé dopady na ekonomiku.

Politické opatření, které přináší voličům prospěch před volbami a jehož náklady se dostaví až později po volbách, slibuje politikům větší pravděpodobnost na znovuzvolení. Naopak politika, jejíž náklady se dostavují před volbami, zatímco prospěch z ní přichází až po volbách, snižuje politikům naději na zvolení. Proto jsou v politickém procesu přijímány krátkodobé makroekonomické politiky, jejichž prospěch se dostavuje dříve než jejich náklady. Takovým příkladem může být zvýšení množství peněz v oběhu, které se nejprve projeví v růstu produkce a zaměstnanosti a teprve s určitým časovým zpožděním se promítá do inflace. (Holman, 1999)

Ekonomové vědí, že opatření s krátkodobým prospěchem a dlouhodobými náklady jsou pro ekonomiku nezdravá. Vědí, že přerozdělování národního důchodu přes státní rozpočet v konečném důsledku snižuje růstový potenciál ekonomiky. Vědí také, že deficity státních rozpočtů mají pro ekonomiku neblahé následky, přesto tyto politiky provádějí, aby pro sebe získaly co největší počet voličských hlasů. (Holman, 1999)

Důsledkem politického zápasu o voliče pak bývají enormně se zvyšující rozpočtové deficity, které mohou přivést ekonomiku do ekonomické pasti. Volič by si měl uvědomit, že pro něho je velmi důležité zvážení všech souvislostí a aspektů jednotlivých bodů volebního programu. Měl by se zamyslet a popřemýšlet nad efekty a hlavně náklady, které ze slibů politiků poplynou. Především by měl omezit svou mnohdy "racionálně se zdající ignoranci" a najít jak motivace, tak i čas k tomu, aby si získal a ověřil co nejvíce informací, které mu představitelé politických stran předkládají, aby pak na základě svého vlastního vyhodnocení mohl udělat pro sebe správnou volbu.

1.4.2 Pravidlo minimaximální lítosti

Další z racionálních možností chování je pravidlo minimaximální lítosti. Lítost spojená s rozhodnutím činěným v nevědomosti je rozdíl mezi tím, co by jedinec udělal, kdyby předem znal výsledek svého konání, a mezi tím, co by dělal bez předchozí znalosti výsledku.

Pravidlo minimaximálního rozhodování tvrdí, že jedinec by měl činit rozhodnutí, která minimalizují maximální lítost spojenou s různými možnými výsledky.

Pravidlo minimaximální lítosti lze vysvětlit na příkladu, který uvádí P.M.Jackson: „Předpokládejme tři alternativní činnosti, přičemž s každou z nich je spojena určitá hodnota lítosti. Činnosti číslo 1 přísluší maximální lítost 100, činnosti číslo 2 lítost 75 a činnosti číslo 3 lítost 25, což je minimum. Jedinec zvolí činnost 3, neboť je spojena s nejnižší hodnotou lítosti. Jestliže pravděpodobnost vzniku výsledku není ve všech případech stejná, mohou být výsledky zvažovány podle pravděpodobnosti, s níž mohou nastat. Pravidlo potom stanoví minimalizaci maximální očekávanou lítost.“ (Jackson, Brown, 2003)

1.5 Parciální zájmy a zájmové skupiny

Parciální zájmy jsou středem pozornosti politiků, kteří usilují o vítězství ve volbách. Členové zájmové skupiny sdílejí společné názory na sociální a ekonomické problémy a snaží se je prostřednictvím nátlaku na vládu řešit. Zájmová skupina je schopna zorganizovat finanční nebo jinou pomoc politikovi, který akceptuje její názor, a naopak být silnou opozicí těm politikům, kteří sdílejí odlišné názory.

Tyto skupiny se například zajímají o to, zda stávající vláda usiluje o politiku plné zaměstnanosti. Spotřebitelské nátlakové skupiny se více zajímají o vládní regulační a legislativní opatření zaměřená na bezpečnost spotřebitelů a o politiku vedoucí k udržení cen základních komodit, např. jídla, pohonných hmot a bydlení, na přijatelné úrovni. Na místní správní úrovni vznikají místní asociace daňových poplatníků a hospodářské komory, které se zajímají o lokální problémy.

Politikové si často nemohou dovolit ignorovat požadavky vznesené nátlakovými skupinami, protože jejich politické přežití může záviset na tom, zda požadavkům vyhoví či nikoli. Jelikož o preferencích mediánového voliče vláda není informována, snaží se politické strany maximalizovat počet hlasů pro příští volby tím, že vycházejí vstříc mnoha požadavkům nátlakových skupin.

R.Holman tvrdí, že aktivita zájmových skupin jde obvykle na úkor spotřebitelů a daňových poplatníků. Růst počtu zájmových skupin, růst jejich síly a politického vlivu vede ke zvětšení přerozdělovacích procesů ve společnosti. (Holman, 1999)

1.6 Role byrokracie v politickém cyklu

Nezanedbatelným faktorem, který uvádí R.Holman a který má vliv na politický cyklus, jsou vlastní preference a cíle státní byrokracie. Všeobecně se předpokládá, že byrokraté reagují podle přání svých politických vůdců, jsou loajální příslušné vládnoucí politické straně, sledují její zájmy a dělají maximum pro jejich naplnění. Ukazuje se ovšem, že byrokracie není tvořena jen státními úředníky, kteří sledují výlučně společenské blaho, nýbrž také úředníky, kteří sledují ještě své vlastní zájmy. Mezi soukromé cíle státních úředníků patří touha po zvětšení vlastního úřadu, posílení svého vlivu a také zlepšení společenského postavení. (Holman, 1999)

Byrokraté se snaží především o maximalizaci rozpočtu svého úřadu. Zvyšování rozpočtů úřadů není jednoduché a je na politicích, aby potřebné prostředky opatřili, například zvýšením daní. To je ovšem počin velice nepopulární a politik musí myslet nejen na zajištění chodu úřadů, které mohou fungovat jen se stále rostoucím přísunem finančních prostředků, jak tvrdí úředníci, ale také na příští volby a s nimi spojenou popularitu. S vědomím blížících se voleb dochází k výhodným vícestranným opatřením, kdy i dříve zmíněné zájmové skupiny a různí lobbyisté získají od politiků pro své záměry určité prostředky ze státního rozpočtu výměnou za finanční i jinou podporu v nadcházejících volbách. Zde i úředníci dosáhnou svého. Růst veřejných výdajů je v zájmu byrokracie, rozšiřuje se veřejný sektor a roste počet zaměstnanců. Tím roste vliv a moc byrokracie. Proto úředníci podporují pouze takové politiky, kteří prosazují všeobecný růst veřejného sektoru.

1.7 Inlace a nezaměstnanost

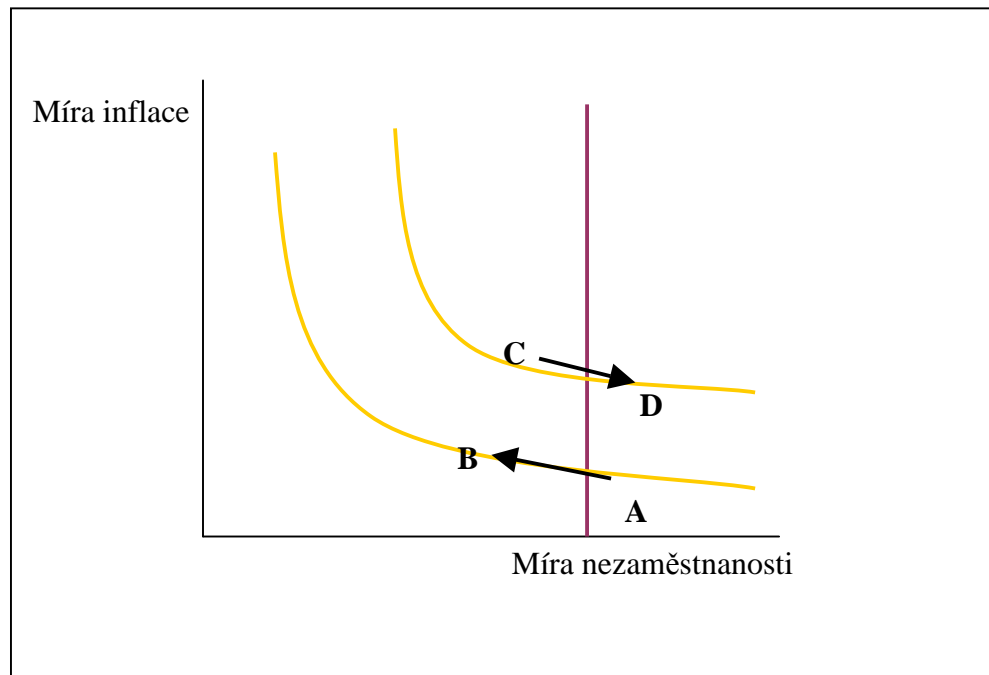
Inlace a nezaměstnanost jsou ekonomické veličiny, které vytvářejí politický cyklus. Vláda se snaží různými způsoby tyto veličiny řídit a ovlivnit tak voliče ve svůj prospěch. Důležitou vlastností obou ukazatelů je jejich vzájemný vztah.

Co vlastně jednotlivé ukazatele znamenají? Inlace je zvyšování celkové hladiny úrovně cen všech statků a služeb v průběhu určitého časového období. Významně přispívá k ekonomické nestabilitě, zvyšuje míru nejistoty a snižuje kupní sílu peněz. Vysokou mírou inflace jsou znehodnocovány úspory, zhoršuje se schopnost peněz plnit funkci míry hodnot, zhoršuje se kvalita informací zprostředkovaných cenami. Zvyšuje se také míra nejistoty v rozhodovacích procesech.

Nezaměstnanost znamená ztrátu statků a služeb, které by mohli být nezaměstnanými osobami vytvořeny. Součástí této ztráty jsou i sociální dávky v nezaměstnanosti. Negativním dopadem nezaměstnanosti je zatěžování státního rozpočtu a sociální důsledky a v podobě poklesu životní úrovně, zdravotních problémů a ztráty kvalifikace. Vysoká nezaměstnanost je projevem plýtvání zdroji. Během depresí, kdy je nezaměstnanost vysoká, nevytváří ekonomika tolik, kolik je schopna. Ztráty, ke kterým dochází v obdobích vysoké nezaměstnanosti jsou obrovské.

Vztah inflace a nezaměstnanosti vyjadřuje Phillipsova křivka znázorněná na obrázku č.3. V bodě A je míra nezaměstnanosti na přirozené úrovni. Skutečná i setrvačná míra inflace jsou stabilní. Expanzivní politikou se sníží míra nezaměstnanosti pod její přirozenou úroveň za cenu zvýšení míry skutečné inflace. Nezaměstnanost se posune po krátkodobé křivce z A do B. Zvýšení skutečné míry inflace vyvolá růst setrvačné inflace. Vzápětí dojde k posunu křivky vzhůru. Pokud by vláda udržovala nezaměstnanost pod přirozenou mírou, křivka by se neustále posunovala vzhůru a inflace by se zrychlovala. Proto po určité době musí vláda přejít k restriktivní politice. Nezaměstnanost se vrátí ke své přirozené míře, avšak při vyšší inflaci z bodu C do D.

obrázek 3: Dlouhodobá Phillipsova křivka



Zdroj: Holman, 2005

Snaha vlády udržovat nezaměstnanost pod její přirozenou mírou v období před volbami vyvolá zrychlující se inflaci. Zrychlující se inflace nakonec donutí politiky rezignovat na tento cíl a nezaměstnanost vrátí na přirozenou míru, avšak při vyšší míře inflace. Snížit setrvačnou inflaci může vláda zvýšením nezaměstnanosti nad její přirozenou míru. Nejlepší stabilizační politikou vlády je tedy udržování míry nezaměstnanosti na její přirozené míře při nízké úrovni setrvačné inflace.

Pro snížení nezaměstnanosti vláda používá aktivní a pasivní zásahy. Pasivní zásah zmírňuje dopad nezaměstnanosti vyplácením dávek v nezaměstnanosti. Aktivním zásahem je snaha snížit nezaměstnanost udržením vysoké zaměstnanosti. Opatřeními zde jsou expanzivní poptávkové kroky fiskální politiky přispívající k tvorbě nových pracovních míst. Těmi zpravidla jsou účelná pracovní místa nebo veřejně prospěšné práce. Vysoká zaměstnanost se udržuje také cestou snižování přirozené míry nezaměstnanosti. Jde například o zlepšování informací o volných pracovních místech, financovaná rekvalifikace, či migrace za prací.

2 Vývoj ekonomických proměnných v období 1992-2006

Celkovou výkonnost ekonomiky lze charakterizovat pomocí makroekonomických ukazatelů, mezi které patří tempo růstu hrubého domácího produktu, míra nezaměstnanosti, míra inflace a vývoj obchodní a platební bilance. Ukazatele, které významně ovlivňují výsledek voleb jsou tři: míra nezaměstnanosti, míra inflace a hrubý domácí produkt. Na základě sledování vývoje těchto veličin bude později potvrzena nebo vyvrácena teorie politického cyklu v České republice.

Celé období 1992-2006 je rozděleno do čtyř úseků tak, aby se stanovená období překrývala s obdobími volebními. Toto uspořádání je vhodným řešením pro podrobné sledování fungování politických cyklů.

2.1 Nezaměstnanost

2.1.1 Metodická východiska analýzy nezaměstnanosti

Český statistický úřad používá pro sledování nezaměstnanosti mezinárodně srovnatelnou metodiku vypracovanou na základě doporučení Mezinárodní organizace práce (ILO – International Labour Office) a odpovídající definicím Eurostatu. Výběrová šetření podle metody doporučené ILO byla zahájena v prosinci 1992 a první výsledky byly zveřejněny za rok 1993. Údaje za rok 1992 jsou tedy provedeny ještě podle staré metodiky, ale protože jsou odchylky v metodikách minimální, není to při sledování politického cyklu problémem.

Podle metodiky ILO se za nezaměstnané považují všechny osoby od patnácti let, bydlící na určitém území, které v průběhu sledovaného období splňovaly některou ze tří podmínek:

- První podmínkou je, že neměly žádné zaměstnání a neodpracovaly ani jednu hodinu za mzdu.
- Dále byly připraveny k nástupu do práce, což znamená, že během referenčního období byly k dispozici okamžitě nebo nejpozději do čtrnácti dnů pro výkon placeného zaměstnání.
- A třetí podmínkou je, že v průběhu posledních čtyř týdnů hledaly aktivně práci, buď prostřednictvím úřadu práce nebo soukromé zprostředkovatelny práce nebo jiným způsobem.

Mezi nezaměstnané patří i osoby, které nehledají práci, protože ji již našly a v blízké době tam nastoupí. (Český statistický úřad, 2007)

Český statistický úřad provádí speciální šetření každé čtvrtletí a na jeho základě pak stanovuje tzv. obecnou míru nezaměstnanosti. Ve statistických ročenkách jsou také uvedeny počty tzv. neumístěných uchazečů o zaměstnání. To jsou osoby, které požádali úřad práce o zprostředkování vhodného zaměstnání.

2.1.2 Vývoj nezaměstnanosti ve sledovaném období

Počátkem devadesátých let nastaly v národním hospodářství České republiky zásadní a hluboké ekonomicko-sociální změny. Jejich nedílnou součástí se stalo uvolňování pracovní síly a postupný nárůst nezaměstnanosti. Restrukturalizací těžkého průmyslu a následně i dalších odvětví ekonomiky byly uvolněny velké počty zaměstnanců. Projevilo se to regionálními rozdíly v míře nezaměstnanosti. Na severu Čech, na severní Moravě a ve Slezsku přetrvává dlouhodobě nejvyšší nezaměstnanost.

Nezaměstnanost v České republice ve sledovaném období, jak je zřejmé z níže uvedené tabulky č.1, postupně narůstala a to z 3% v roce 1992 na 7,5% v roce 2006. Nejvyšší míra nezaměstnanosti za celé období byla zaznamenána ve třetím a čtvrtém čtvrtletí 1999 ve výši 9%. Od tohoto roku míra nezaměstnanosti mírně klesala až na 7,1% ve druhém čtvrtletí 2006.

tabulka 1: Vývoj nezaměstnanosti v období 1992-2006

v %

Rok	Čtvrtletí				roční průměr
	1.	2.	3.	4.	
1992	-	-	-	-	3,0
1993	4,5	4,2	4,3	4,2	4,3
1994	4,3	4,2	4,5	4,3	4,3
1995	4,3	4,0	4,0	3,7	4,0
1996	3,7	3,8	4,0	4,1	3,9
1997	4,3	4,5	5,0	5,4	4,8
1998	5,9	5,9	6,8	7,3	6,5
1999	8,4	8,5	9,0	9,0	8,7
2000	9,6	8,8	8,6	8,4	8,8
2001	8,5	8,0	8,3	7,9	8,1
2002	7,7	7,0	7,2	7,3	7,3
2003	7,6	7,5	8,0	8,1	7,8
2004	8,7	8,2	8,2	8,2	8,3
2005	8,4	7,8	7,8	7,8	7,9
2006	8,0	7,1	7,1	7,7	7,5

Zdroj: Český statistický úřad, 2007

Je zajímavé, že ne ve všech letech je v prvním čtvrtletí nezaměstnanost vyšší než v dalších částech roku, jak tomu zpravidla bývá. Zvýšená míra nezaměstnanosti v zimních měsících je způsobena tzv. sezónní nezaměstnaností, kdy některá odvětví jako například stavebnictví nebo zemědělství propouští své pracovníky, protože jsou pro jejich činnost nepříznivé přírodní podmínky.

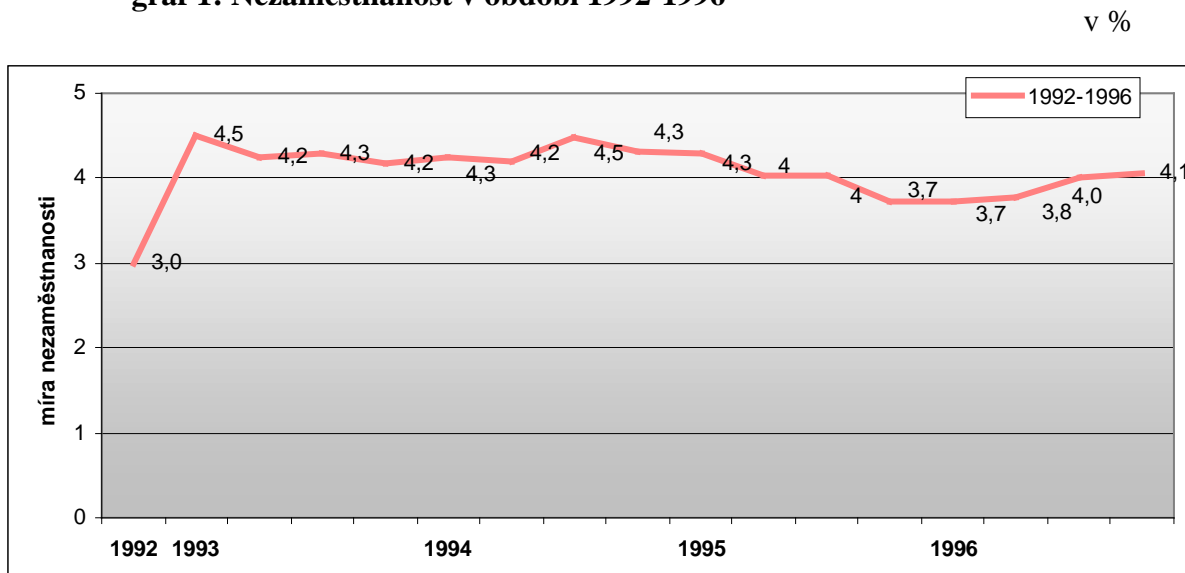
Z dlouhodobého vývoje nezaměstnanosti lze usuzovat, že se bude pravděpodobně tento makroekonomický ukazatel mírně zvyšovat. Zejména vzhledem k postupující restrukturalizaci hospodářství a úpadku tradičního průmyslu lze počítat se zvyšující se strukturální nezaměstnaností.

2.1.2.1 Nezaměstnanost v období 1992-1996

V celém rozmezí let 1992-1996 se míra nezaměstnanosti pohybovala kolem 4%. Za rok 1992 evidovaly úřady práce celkem 134 788 osob, z toho bylo 90 518 dělníků a 17 435 absolventů škol. Průměrná roční míra nezaměstnanosti byla 3%.ⁱ

Meziroční nárůst nezaměstnaných činil necelých 50 500 osob a celková míra nezaměstnanosti v roce 1993 vzrostla na 4,3%. Stále nejpočetnější skupinu mezi uchazeči o zaměstnání tvořili tzv. pomocní dělníci a nekvalifikovaní pracovníci a zůstali i nadále rizikovou skupinou s nejdelší délkou nezaměstnanosti.

graf 1: Nezaměstnanost v období 1992-1996



Zdroj: Český statistický úřad, 2007

V roce 1994 bylo zaevidováno o 187 36 uchazečů méně než v roce předchozím, přesto se míra nezaměstnanosti udržela na 4,3%. Více nezaměstnaných bylo žen než mužů. Z hlediska věkové struktury uchazečů o zaměstnání nezaměstnanost postihla nejvíce skupinu mladých lidí do 24 let, ti totiž nemají žádnou odbornou praxi. Tato skupina osob

ⁱ Souhrnný přehled neumístěných uchazečů o zaměstnání je uveden v příloze 1.

představovala téměř 20% všech uchazečů o zaměstnání. Další početnou skupinu nezaměstnaných tvořili uchazeči mezi 25 - 29 a 45 – 54 lety.ⁱⁱ

I přes nelehkou situaci na trhu práce se dařilo v roce 1995 úřadům práce umísťovat značný počet uchazečů do zaměstnání, někteří z uchazečů začali podnikat a míra nezaměstnanosti tak klesla na 4%. Nejvíce nezaměstnaných bylo v řadách čerstvých absolventů škol mezi 15 a 24 lety. S největší mírou nezaměstnanosti se potýkaly Severomoravský a Severočeský kraj, kde byla překročena hranice 5%, respektive 6%.

V roce 1996 se nezaměstnanost pohybovala v rozmezí od 3,7% do 4,1%. Počet uchazečů o zaměstnání oproti předchozímu roku vzrostl a to o 33 325 osob na celkový počet 153 041 uchazečů. Mezi čekateli na zaměstnání bylo opět více žen než mužů. Rizikovou skupinou s nejvyšší mírou nezaměstnanosti zůstali mladí lidé do 24 let, kteří se podíleli na celkovém počtu uchazečů 12,3%. Krajem s nejvyšší nezaměstnaností byl Severomoravský a Severočeský kraj.

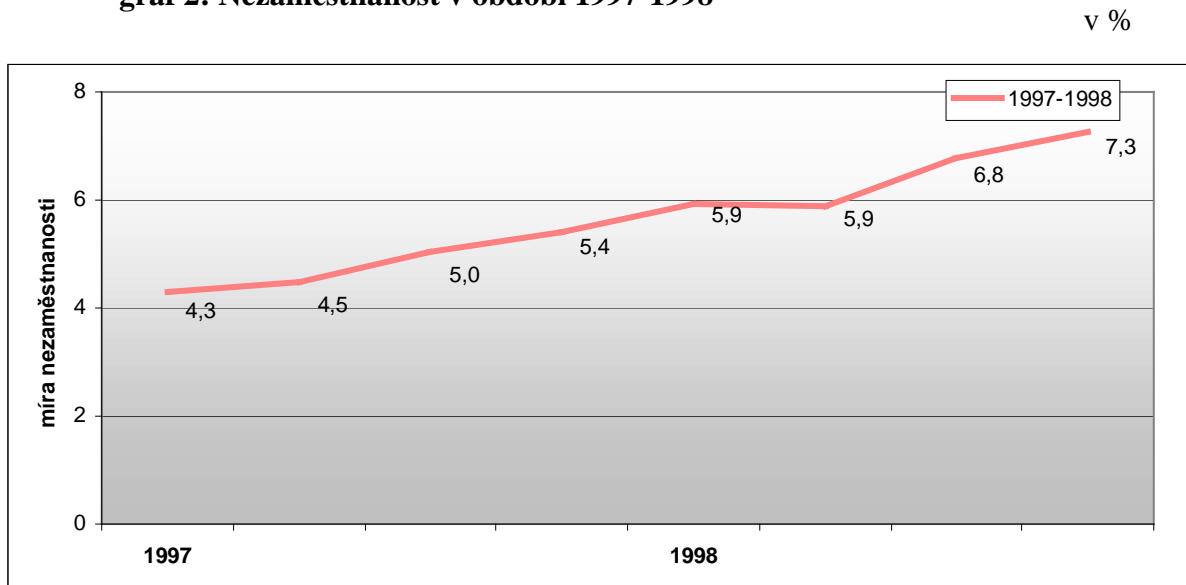
2.1.2.2 Nezaměstnanost v období 1997-1998

V následujícím roce 1997 dosahovaly počty evidovaných uchazečů o zaměstnání v jednotlivých měsících hodnot přibližně o 40 000 až 80 000 vyšších než v odpovídajících měsících roku 1996. K 31.12. 1997 bylo v evidenci úřadů práce 268 902 uchazečů o zaměstnání, což je za dvanáct měsíců absolutní zvýšení o 82 563 osob. Roční míra nezaměstnanosti vzrostla na 4,8%, přičemž v roce 1997 byla pouze 3,9%. Nezaměstnanost postihla zejména mladé lidi, osoby s minimální kvalifikací, ženy s malými dětmi a zdravotně postižené občany. Z hlediska dosažené kvalifikace se stali nejpočetnější kategorií vyučení uchazeči o zaměstnání a uchazeči se základním vzděláním, jejichž podíl představoval 39,4%. Z regionálního pohledu se mezi okresy s mírou nezaměstnanosti nad 10 % zařadily okresy Most, Chomutov, Louny, Teplice a severomoravská Karviná.

ⁱⁱ Souhrnný přehled podílů jednotlivých věkových skupin a regionů na míře nezaměstnanosti je uveden v příloze 2.

V roce 1998 probíhal nárůst nezaměstnanosti velmi dynamicky. Počet evidovaných uchazečů o zaměstnání v průběhu roku neklesl pod hodnotu z roku 1997, celkově vzrostl na 368 918 osob. Míra nezaměstnanosti se v průběhu roku zvýšila z 5,9% na 7,3%. Nejpočetnější skupinou ve věkové struktuře uchazečů o zaměstnání byla kategorie 20-24 let. Mezi regiony s nejvyšší mírou nezaměstnanosti se opět řadily okresy severních Čech a severní Moravy.

graf 2: Nezaměstnanost v období 1997-1998



Zdroj: Český statistický úřad, 2007

2.1.2.3 Nezaměstnanost v období 1999-2002

Na počátku roku 1999 došlo k dalšímu nárůstu nezaměstnanosti na 8,4%. V další části roku následoval už jen mírnější nárůst nezaměstnanosti, především v podzimních měsících se další očekávaný nárůst zpomalil. I přesto byl počet registrovaných nezaměstnaných o 100 705 osob vyšší než v předchozím roce. Nejpočetnější skupinou ve věkové struktuře uchazečů o zaměstnání byla opět kategorie 25-29 let a nezaměstnané ženy byly početnější než muži. Místa s nejvyšší mírou nezaměstnanosti byly stále okresy severních Čech. Průměrná roční míra nezaměstnanosti se zvýšila na 8,7%.

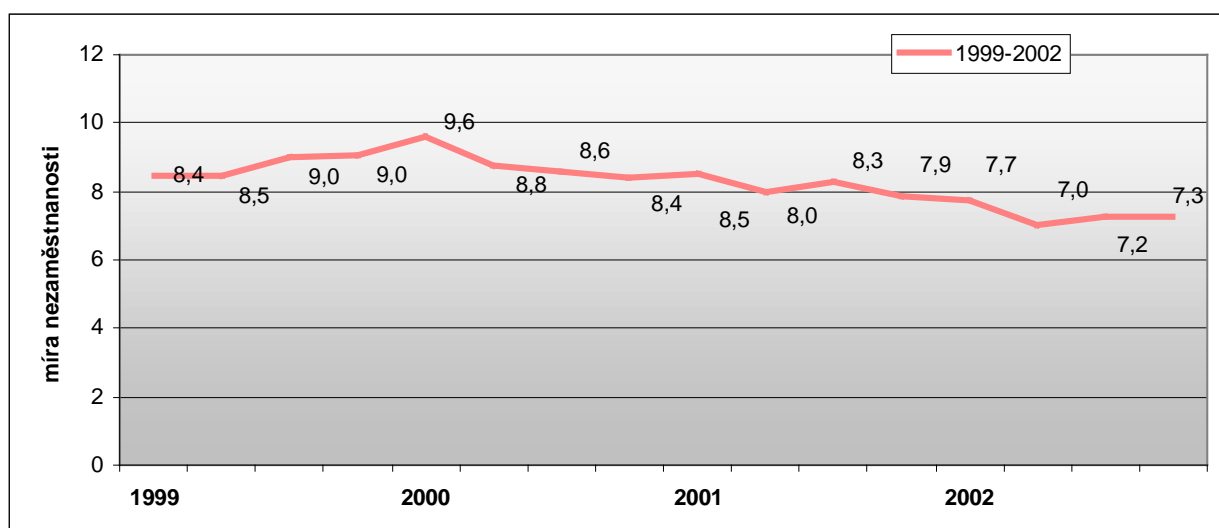
Vývoj nezaměstnanosti měl v roce 2000 na rozdíl od předchozích let jiný průběh. K nárůstu nezaměstnanosti došlo pouze v prvním čtvrtletí na 9,6%. Od tohoto bodu míra nezaměstnanosti postupně klesala až na 8,4% v posledním čtvrtletí. V roce 2000 poklesl počet

uchazečů o zaměstnání na 457 369 osob, což je o více než 30 000 méně než v roce 1999. Roční míra nezaměstnanosti však zůstala shodná s rokem předchozím. Nadále také přetrvávaly velké rozdíly v míře nezaměstnanosti mezi jednotlivými kraji.

V roce 2001 pokračoval mírný pokles nezaměstnanosti z 8,5% v prvním čtvrtletí na 7,9% na konci roku. Počet evidovaných uchazečů o zaměstnání však vzrostl o 4 554 nezaměstnaných oproti roku 2000 na 461 923 osob. Nejvíce bylo registrováno absolventů škol všech stupňů vzdělání mezi 20 a 24 lety. Na celkové nezaměstnanosti se tak podíleli 12,4 %. Mezi regiony s nejvyšší nezaměstnaností se opět zařadily Severočeský a Severomoravský kraj. Míra nezaměstnanosti zde překročila 13%.

graf 3: Nezaměstnanost v období 1999-2002

v %



Zdroj: Český statistický úřad, 2007

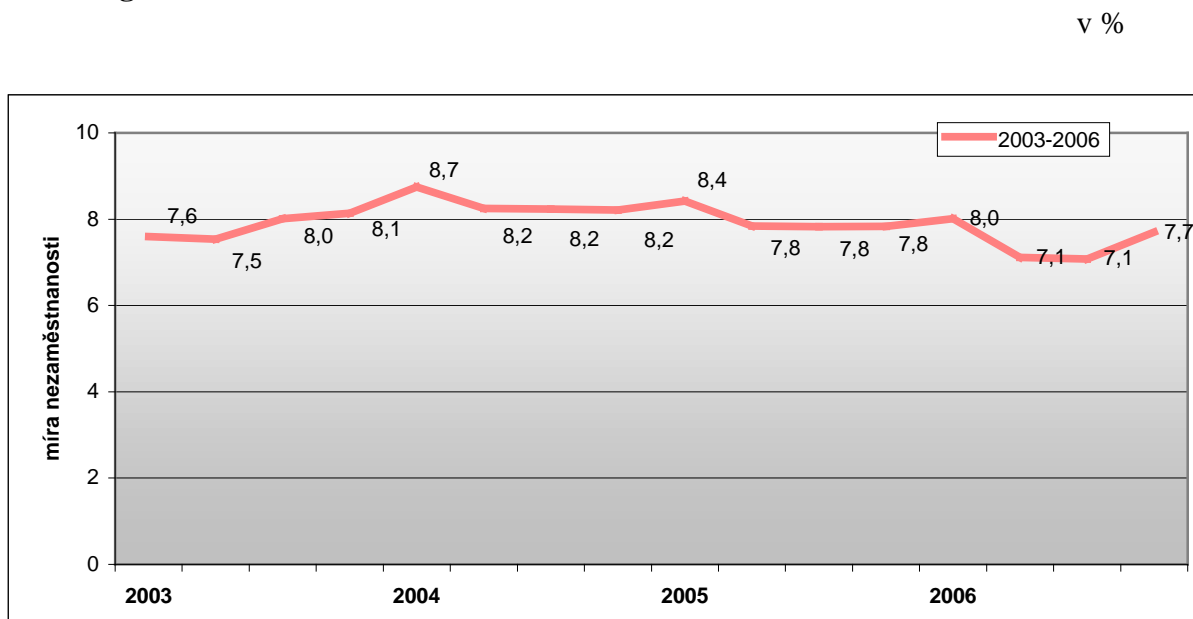
Průměrná roční míra nezaměstnanosti v roce 2002 dosáhla jen 7,3% oproti minulým 8,1%. Naopak počet uchazečů o zaměstnání vzrostl na 514 435 osob, kde výrazně převažoval počet žen. V Ústeckém a Moravskoslezském kraji překročila míra nezaměstnanosti hranici 12% zatímco například v Praze dosáhla pouze 3,4%.

2.1.2.4 Nezaměstnanost v období 2003-2006

V roce 2003 byl zaznamenán mírný nárůst nezaměstnanosti ze 7,6% až na 8,1%. Roční míra nezaměstnanosti se tak zvýšila 7,8%. Zvýšil se i počet osob ucházejících se o zaměstnání a to o 27 985 na celkových 542 420 uchazečů. Nejpočetnější skupinou ve věkové struktuře uchazečů o zaměstnání byla kategorie 20 –24 a 25-29 let, kteří se podílejí na nezaměstnanosti více jak 12%. Oblasti s nejvyšší mírou nezaměstnaností se nezměnily.

Počet nezaměstnaných dosáhl na konci roku 2004 celkem 541 675 osob, kde větší část stále tvořily ženy. Nezaměstnanost více vzrostla ve věkové skupině od 20 do 24 let a ve věkové skupině 25-29 let. Míra nezaměstnanosti byla nejvyšší v prvním čtvrtletí 8,7% a pak se držela na úrovni 8,2%. Celková roční nezaměstnanost však oproti minulému roku stoupla na 8,3%, v roce 2003 to bylo jen 7,8%.

graf 4: Nezaměstnanost v období 2003-2006



Zdroj: Český statistický úřad, 2007

V roce 2005 celková míra nezaměstnanosti naopak klesla na 7,9%. Vyšší byla pouze v prvním čtvrtletí 8,4% z důvodu sezónních prací. Výrazně poklesl i počet evidovaných uchazečů a to o 31 259 osob na celkový počet 510 416. Největší skupinu nezaměstnaných tvořili mladí absolventi škol do 24 let, kteří se podílely na celkové nezaměstnanosti 7,6%.

Nejnižší míra nezaměstnanosti byla zaznamenána v Praze a nejvyšší míra nezaměstnanosti v okrese Most.

Míra nezaměstnanosti i v roce 2006 pokračovala v poklesu a dosáhla 7,5%. Snížil se také počet uchazečů o zaměstnání na 448 545, což je o 61 871 osob méně než v roce 2005. Nejpočetnější skupinou uchazečů zůstali absolventi škol a ani regiony s nejvyšší mírou nezaměstnanosti se na konci sledovaného období nezměnily, překročily však hranici 19%.

2.2 Inflace

2.2.1 Metodická východiska analýzy inflace

Inflace je obecně definována jako růst cenové hladiny v přesně vymezeném časovém období. Cenová hladina je zjednodušeně průměrná cena zboží. Inflace zmenšuje množství zboží a služeb, které si můžeme koupit za peněžní jednotku. Ale nezmenšuje množství zboží a služeb, které si můžeme koupit za náš důchod. Inflace totiž zvyšuje nejen ceny zboží a služeb, ale všechny ceny, tedy také mzdy, nájemné, úroky a ceny ostatních výrobních faktorů.

Míra inflace je Statistickým úřadem měřena pomocí indexu spotřebitelských cen. Vývoj spotřebitelských cen se sleduje na spotřebních koších založených na souboru vybraných druhů zboží a služeb placených obyvatelstvem. Za cenové reprezentanty byly vybrány takové výrobky a služby, které se významně podílejí na vydáních obyvatelstva a svým rozsahem pokrývají celou sféru spotřeby. Celkový počet reprezentantů je v současné době 775. Jejich soubor je postupně agregován až do dvanácti hlavních oddílů spotřebního koše a to formou váženého aritmetického průměru individuálních cenových indexů. Váhy ve spotřebních koších byly pro výpočet indexů spotřebitelských cen stanoveny na základě struktury výdajů domácností podle výsledků statistiky rodinných účtů v roce 1999. (Český statistický úřad, 2007)

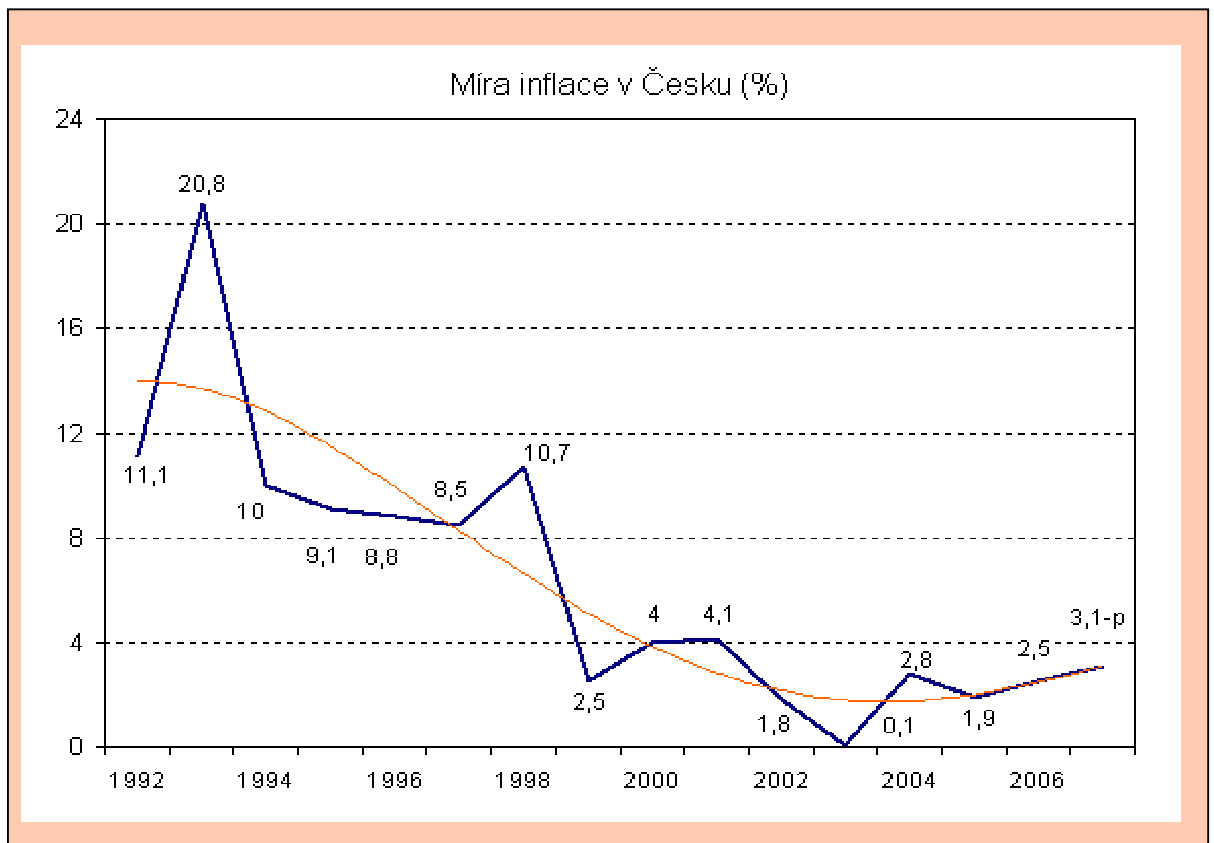
Při vyjadřování míry inflace pomocí indexu spotřebitelských cen jsou často uváděna různá čísla, která, i když rozdílná, jsou správná. Podmínkou je přesné věcné, prostorové a časové vymezení. To znamená uvést jednoznačně období, za které je míra inflace uváděna a dále základ, k němuž se vymezené období porovnává. „Nejčastěji jsou používány tyto míry inflace:

- Míra inflace vyjádřená přírůstkem průměrného ročního indexu spotřebitelských cen
- Míra inflace vyjádřená přírůstkem indexu spotřebitelských cen ke stejnému měsíci předchozího roku

- Míra inflace vyjádřená přírůstkem indexu spotřebitelských cen k předchozímu měsíci
- Míra inflace vyjádřená přírůstkem indexu spotřebitelských cen k základnímu období (rok 2000=100).“ (Český statistický úřad, 2007)

2.2.2 Vývoj inflace ve sledovaném období

graf 5: Vývoj inflace v období 1992-2006



Zdroj: Euroekonom, 2007

V České republice došlo v průběhu sledovaných patnácti let k postupnému snižování míry inflace. S mírnými i výraznějšími výkyvy klesala inflace z 20,8% v roce 1993 až na hodnotu 0,1% v roce 2003. V dalších dvou letech došlo k dalšímu nárůstu na 2,8% v roce 2004 a 2,5% v roce 2006. Důvodem vyšší inflace byl pravděpodobně růst cen energií a také

růst cen pohonných hmot. Českým domácnostem zdražil zemní plyn, teplo a elektřina. Rostly i ceny potravin a telekomunikačních služeb.

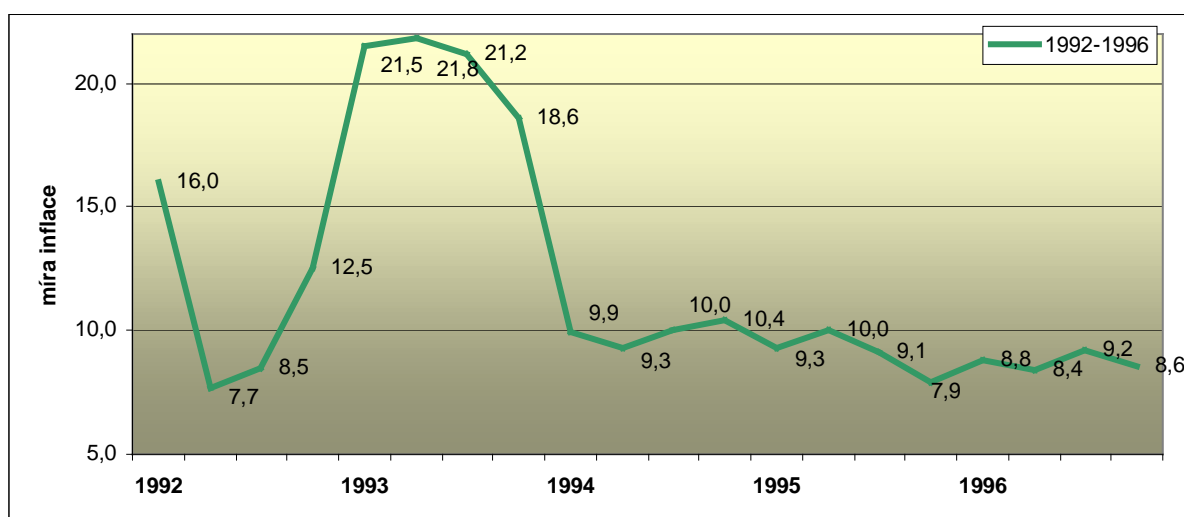
V grafu č.5 je znázorněna i prognóza na rok 2007, která předpokládá, že by inflace měla vyšplhat na 3,1% z důvodu dalšího zdražování energie.

2.2.2.1 Inflace v období 1992-1996

V letech 1992-1995 kolísal meziroční růst spotřebitelských cen v širokém rozmezí 7-22%. V roce 1992 inflace ve druhém čtvrtletí prudce klesla z 16% na 7,5% v červenci 1992 a následně začala stoupat.

Prudký nárůst pokračoval i roce 1993, kdy míra inflace vzrostla z 12,5% na konci předchozího roku až na 21,5%. Kolem 20% se inflace držela i v dalších dvou čtvrtletích, teprve v poslední části roku začala mírně klesat. Míra inflace meziročně stoupla o 9,7 procentního bodu oproti roku 1992.

graf 6: Inflace v období 1992-1996 (v %, meziroční změna, průměr)



Zdroj: Český statistický úřad, 2007

Po celý rok 1994 i 1995 se míra inflace pohybovala okolo 10%. Od září 1995 inflace začala mírně klesat nejprve na 8,5% a následně až na 7,8% v prosinci 1995. Meziročně míra inflace v roce 1994 poklesla o 8 procentních bodů proti roku 1993 a o dalších 2,2 procentních bodů v roce 1995 oproti roku 1994.

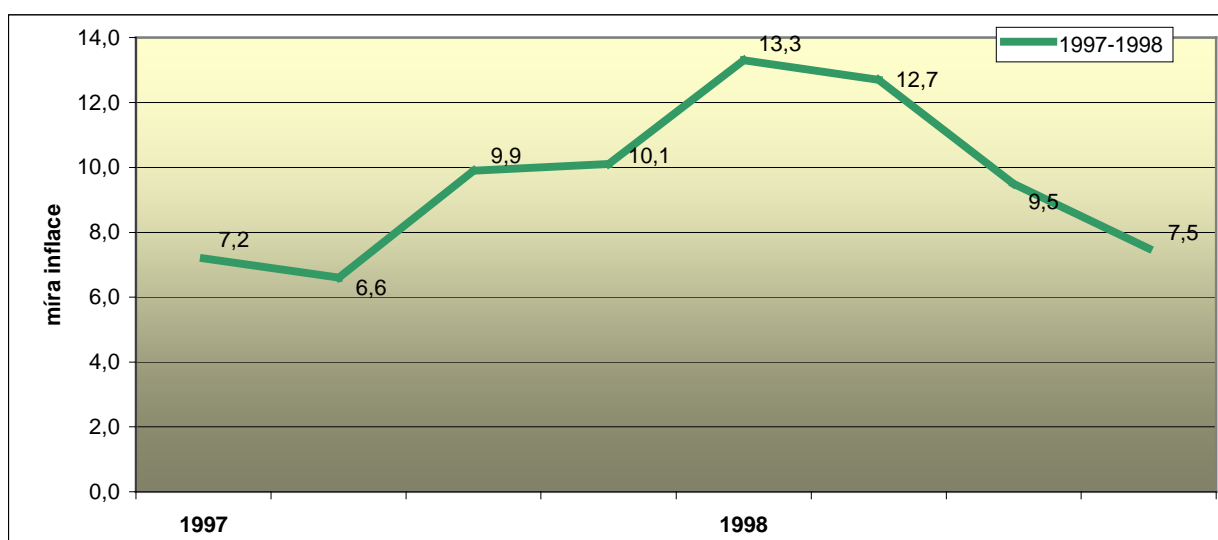
Průměrná roční míra inflace vzrostla v roce 1996 jen o 0,8 procentního bodu. Celkově měla inflace tendenci mírně klesat. Nejvyšší přírůstek indexu spotřebitelských cen byl zaznamenán v srpnu a to 9,5% a od tohoto bodu přírůstek klesal až na 7,2%.

2.2.2.2 Inflace v období 1997-1998

Míra inflace v roce 1997 měla vzestupný charakter, stoupala ze 7,4% v lednu 1997 na 10% na konci roku. Nejnižší míra inflace v průběhu roku byla zaznamenána v květnu a od tohoto měsíce postupně vystoupala na zmíněných 10%.

graf 7: Inflace v období 1997-1998

(v %, meziroční změna, průměr)



Zdroj: Český statistický úřad, 2007

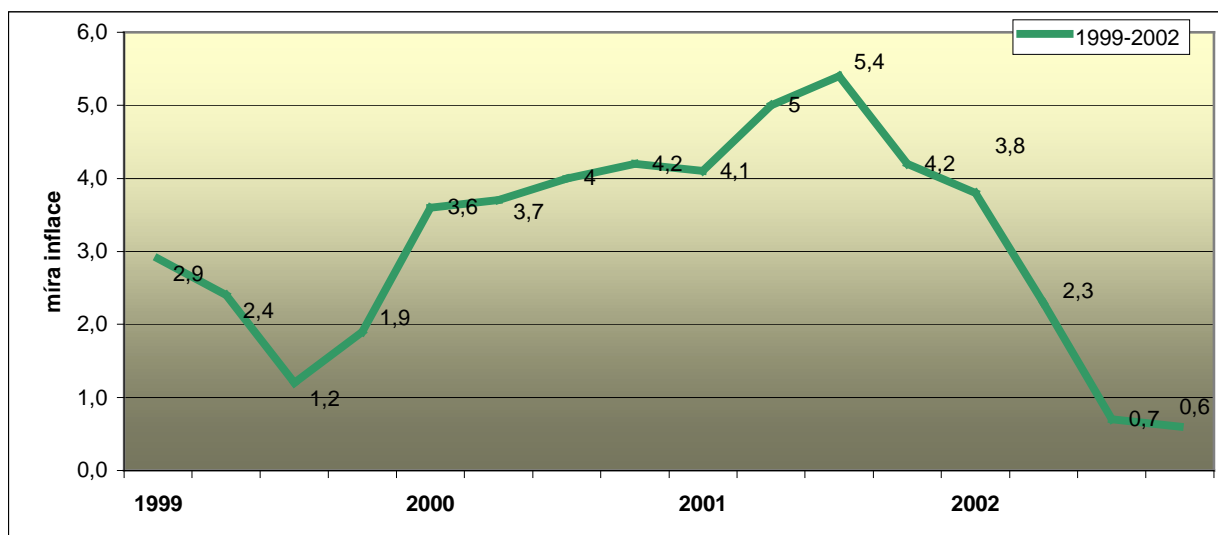
V průběhu roku 1998 oslabovaly inflační tlaky a v důsledku toho došlo k urychlení procesu desinflace. Hodnoty všech ukazatelů inflace se dostaly z 13,1% na 6,8% v prosinci 1998. Na poklesu tempa růstu se významnou měrou podílel vývoj na trhu potravin, který byl ve srovnání s rokem minulým příznivější. Míra inflace vyjádřená přírůstkem indexu spotřebitelských cen klesla za rok o 6,3 procentního bodu.

2.2.2.3 Inflace v období 1999-2002

V lednu 1999 míra inflace dále klesla na 3,5% a posléze až na 1,1 % v červenci 1999, což byla nejnižší hodnota od roku 1992. Na poklesu inflace se podílely ceny potravin. Naopak růst vnějších nákladových tlaků jako zvyšování cen ropy se do vývoje inflace výrazněji nepromítl. V dalších měsících roku se růst inflace mírně zrychlil a ta dosáhla v prosinci výše 2,5%. Průměrná roční míra inflace se oproti roku 1998 snížila o 8,6 procentního bodu.

graf 8: Inflace v období 1999-2002

(v %, meziroční změna, průměr)



Zdroj: Český statistický úřad, 2007

V roce 2000 vzrostly ceny potravin, do nichž se promítnul růst cen zemědělských výrobců a celková míra inflace v průběhu roku s malými výkyvy mírně rostla. Zatímco v lednu 2000 byla inflace na úrovni 3,4%, v říjnu to bylo 4,4%. V říjnu se růstový trend

zastavil a došlo k poklesu inflace na 4%. Meziroční změna míry inflace vyjádřené přírůstkem průměrného indexu spotřebitelských cen za posledních 12 měsíců proti průměru předchozích 12-ti měsíců činila 1,8 procentního bodu. V roce 1999 byla průměrná roční míra inflace 2,1% v roce 2000 3,9%.

Na počátku roku 2001 pokračovala míra inflace v růstu, v lednu dosahovala 4,2% a v červenci dosáhla vrcholu v tomto roce 5,9%. Inflace rostla zřejmě v důsledku růstu tržních cen. V srpnu se pak meziroční celkový index spotřebitelských cen ocitl na 5,5% a dále klesal na 4,1% v prosinci 2001. Průměrná roční míra inflace vzrostla oproti předchozímu roku na 4,7%.

Roční míra inflace vyjádřená přírůstkem indexu spotřebitelských cen v roce 2002 proti roku 2001 byla jen 1,8%. Ve srovnání s rokem 2001 inflace zpomalila o 2,9 procentního bodu. Inflace byla ovlivněna zejména poklesem cen v potravinách. Desinflační tendence byly i v růst tržních cen. V průběhu roku inflace stále klesala z 3,7% v lednu 2002 až na 0,5% v listopadu 2002.

2.2.2.4 Inflace v období 2003-2006

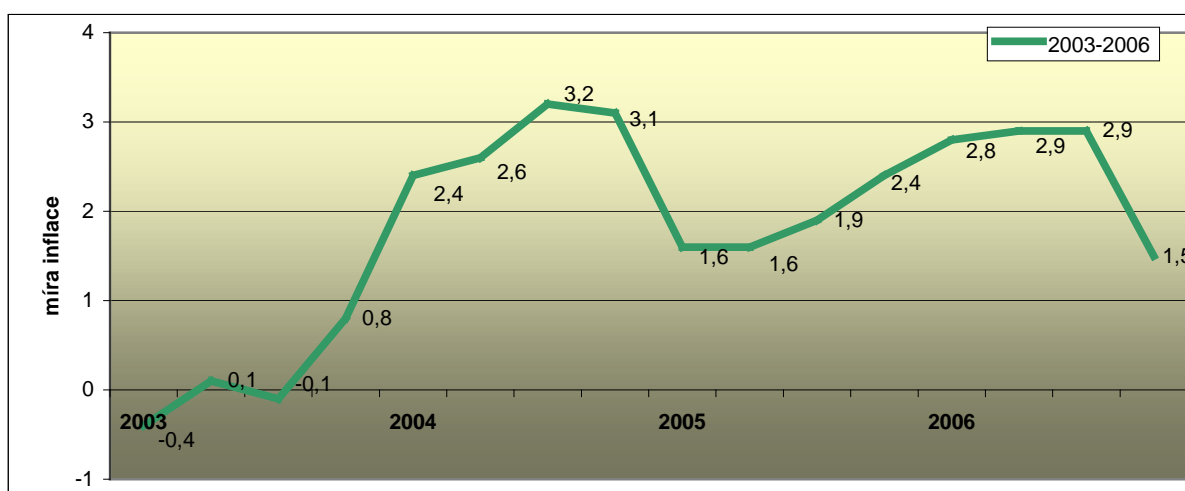
Meziroční inflace spotřebitelských cen se v roce 2003 pohybovala kolem nulové hranice. Poté, co se v prvním čtvrtletí inflace dostala do záporných hodnot, nastal v druhé polovině roku trend nepatrného růstu. Míra inflace v roce 2003 dosáhla nejnižší hodnoty za celé sledované období a to 0,1%. Průměrná meziroční míra inflace v roce 2003 byla ovlivněna zejména poklesem cen potravin a nealkoholických nápojů.

Mírné zvyšování inflace od počátku roku 2004 pokračovalo i v druhém čtvrtletí. Inflace vzrostla z 2,3% na 3,4% v srpnu 2004. K růstu inflace přispívalo zvýšení spotřební daně a další zvýšení cen potravin. Naopak v září se inflace poněkud snížila a dosáhla 3%. Na konci roku došlo k dalšímu snížení až na 2,8%. Průměrná roční míra inflace vzrostla oproti roku 2003 o 2,7 procentního bodu z 0,1% na 2,8%.

Průměrná meziroční míra inflace v roce 2005 byla 1,9%. Meziroční růst spotřebitelských cen zpomalil oproti předchozímu roku o téměř jeden procentní bod. V průběhu třetího čtvrtletí 2005 se inflace zvýšila z 1,7% až na 2,6%. Nejvýrazněji byl vývoj inflace ovlivněn zrychlením růstu cen pohonných hmot, ke kterému došlo v návaznosti na vývoj cen ropy na světových trzích.

graf 9: Inflace v období 2003-2006

(v %, meziroční změna, průměr)



Zdroj: Český statistický úřad, 2007

Mírné zvyšování inflace v prvních osmi měsících bylo vystřídáno poklesem v závěru roku. Míra inflace rostla z 2,9% v lednu 2006 na 3,1% v srpnu. Ve třetím čtvrtletí se míra inflace meziročně snížila na 1,3%. Průměrná míra inflace vyjádřená přírůstkem indexu spotřebitelských cen v roce 2006 proti průměru roku 2005 byla 2,5 %, což je hodnota o 0,6 procentních bodů vyšší než v roce 2005. Vyšší cenový růst v roce 2006 ovlivnil zejména vývoj cen v bydlení a potravin.

2.3 Hrubý domácí produkt

2.3.1 Metodická východiska analýzy hrubého domácího produktu

Hrubý domácí produkt je celková peněžní hodnota statků a služeb vytvořená za dané období na určitém území. Tento ukazatel se používá pro určování výkonnosti ekonomiky. Umožňuje nejen meziroční srovnání vývoje ekonomické situace této země, ale také srovnání mezinárodní.

Do celkové hodnoty je promítnuta domácí výroba včetně sektoru služeb, vývoz ze země i dovoz, spotřeba obyvatelstva a veřejné výdaje. Vstup velkého investora nebo například větší utrácení obyvatel jsou tedy významně pozitivními ekonomickými stimuly.

Český statistický úřad vyjadřuje hrubý domácí produkt ve čtvrtletních nebo ročních sumách. Aby byl vyloučen vliv změn cen, je vyjádřen ve stálých cenách, což jsou průměrné ceny roku 1995. Růst nebo pokles HDP ve stálých cenách charakterizuje o kolik procent reálně stoupl nebo klesl hrubý domácí produkt ve sledovaném čtvrtletí roku proti stejnému období roku předchozího. (Český statistický úřad, 2007)

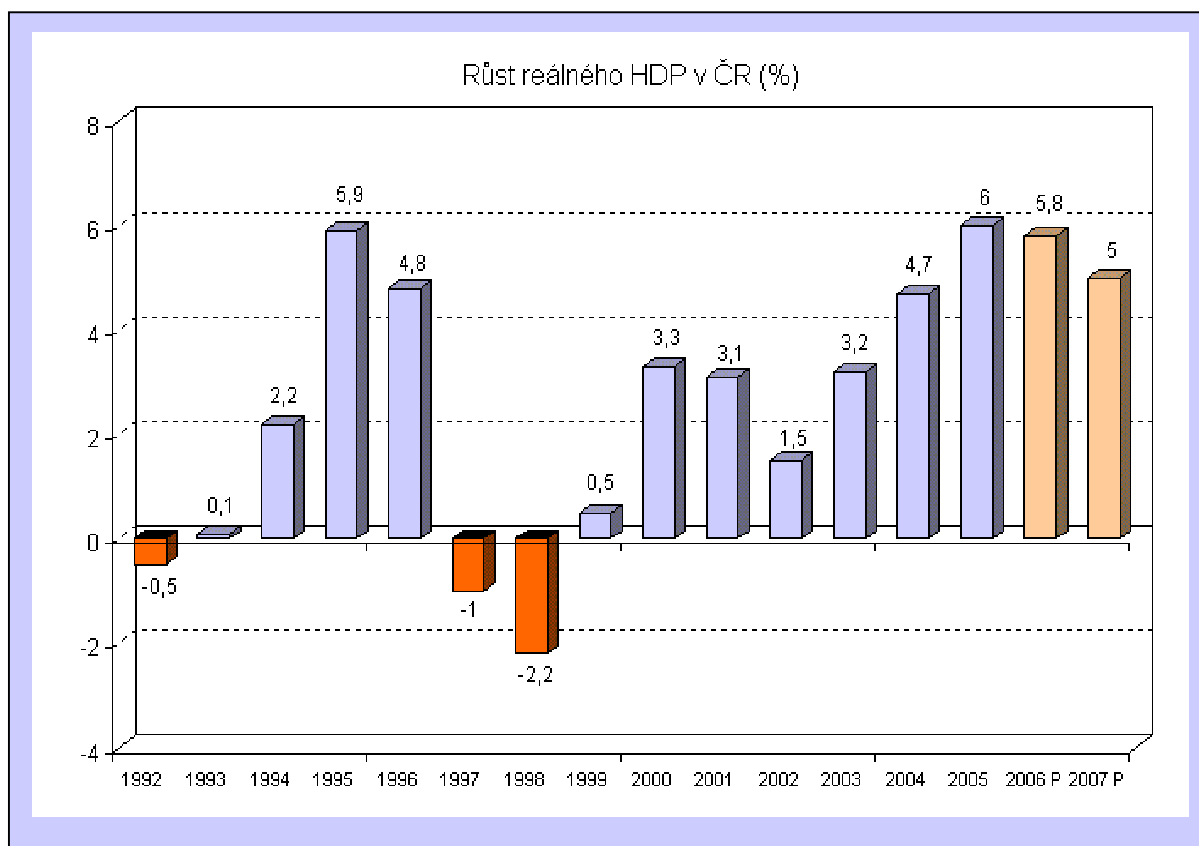
2.3.2 Vývoj hrubého domácího produktu ve sledovaném období

Hospodářství České republiky se v období 1992-2006 nacházelo v nelehké situaci, kdy produkt značně kolísal. Teprve od roku 2002 se hospodaření Česka dostalo do fáze dynamického ekonomického růstu, který se v posledních letech ještě zrychloval. Zatímco v roce 2003 vzrostl hrubý domácí produkt o 3,2 %, v roce 2004 to bylo o 4,7 % a v roce 2005 již o 6 %. V roce 2006 rostl hrubý domácí více, než předpokládala predikce odborníků, kteří odhadovali růst na 5,8%. Ve skutečnosti se HDP zvýšil až o 6,1%.

Hrubý domácí produkt rostl v České republice třikrát rychleji než je průměr Evropské unie. V roce 2006 dosáhla hodnota HDP meziročního nárůstu 6,1%, přičemž průměr všech pětadvaceti členů Evropské unie dosáhl ve stejném období hodnoty jen

2,8%. Mezi roky 2000 a 2005 se hrubý domácí produkt na obyvatele přiblížil k průměru zemí „Evropské pěťadvacítky“ o více než 9 procentních bodů, přesně z 63,8 % na 73,5 %, a předstihl tak dvě ekonomicky slabší země, Maltu a Portugalsko. Tím se česká ekonomika postupně vracela na pozici, kterou zaujímal před transformační krizí konce devadesátých let. Ještě počátkem devadesátých let totiž Česká republika v ekonomické úrovni předstihovala Portugalsko, Řecko i Slovinsko a jen málo chybělo do úrovně Irska.

graf 10: Vývoj HDP v období 1992-2006



Zdroj: Euroekonom, 2007

Česká republika se, podle studie ČSSD, v současné době řadí mezi státy Evropské unie s nejrychleji rostoucí ekonomikou a upevnila si tak svou pozici v mezinárodním měřítku. Česko má nejvyšší ekonomickou úroveň ze všech nových členských postkomunistických zemí, s výjimkou Slovinska. Například polský HDP představuje pouze asi dvě třetiny českého (68,6 %) a slovenský necelé tři čtvrtiny (74 %). V Česku přitom probíhá přibližování

ekonomické úrovni k vyspělým zemím Evropské unie výrazně rychleji než v ostatních nových členských zemích středoevropské pětky. (ČSSD, 2007)

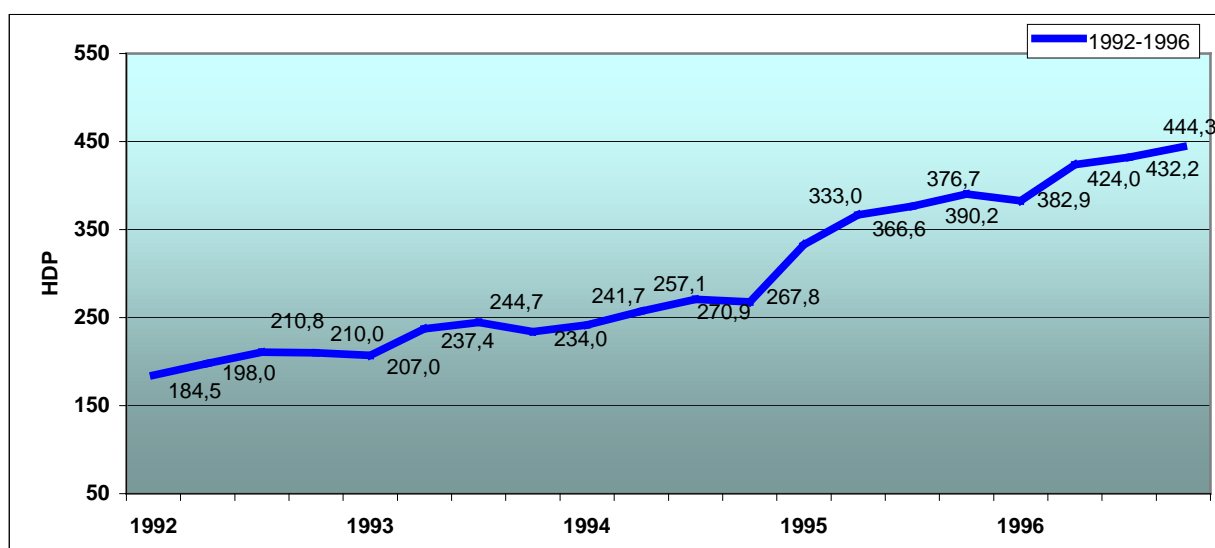
2.3.2.1 HDP v období 1992-1996

V roce 1992 byl výkon ekonomiky velice malý, přičemž ve druhém čtvrtletí se již objevily výrazné prvky ožívování ekonomiky zejména ve stavebnictví a HDP se začal meziročně mírně zvyšovat. Hrubý domácí produkt za rok 1992 vzrostl ze 184 500 mil. Kč na 210 000 mil. Kč.

Přípravy rozdělení československé federace na dva samostatné státy proces růstu přibrzdilo a v prvním čtvrtletí 1993 došlo k poklesu HDP. Avšak v dalších čtvrtletích se již makroekonomická situace opět stabilizovala, poklesy HDP se snižovaly a opět se navrátily dočasně přerušované prvky ožívování ekonomiky. Na konci roku hrubý domácí produkt znovu nečekaně klesl. Celkově se ale roční produkt zvýšil o 0,1% a oproti roku 1992 vzrostl z 803 300 mil. Kč na 923 100 mil. Kč.

graf 11: HDP v období 1992-1996

v mld. Kč.



Zdroj: Český statistický úřad, 2007

Pro celý rok 1994 byl charakteristický pozvolný růstový trend. Mírný pokles byl zaznamenán ve druhém čtvrtletí, ale v dalších částech roku pokračoval hrubý domácí produkt ve svém růstu. Česká ekonomika dosáhla přírůstků hrubého domácího produktu 2,2 % na 1 037 500 mil. korun.

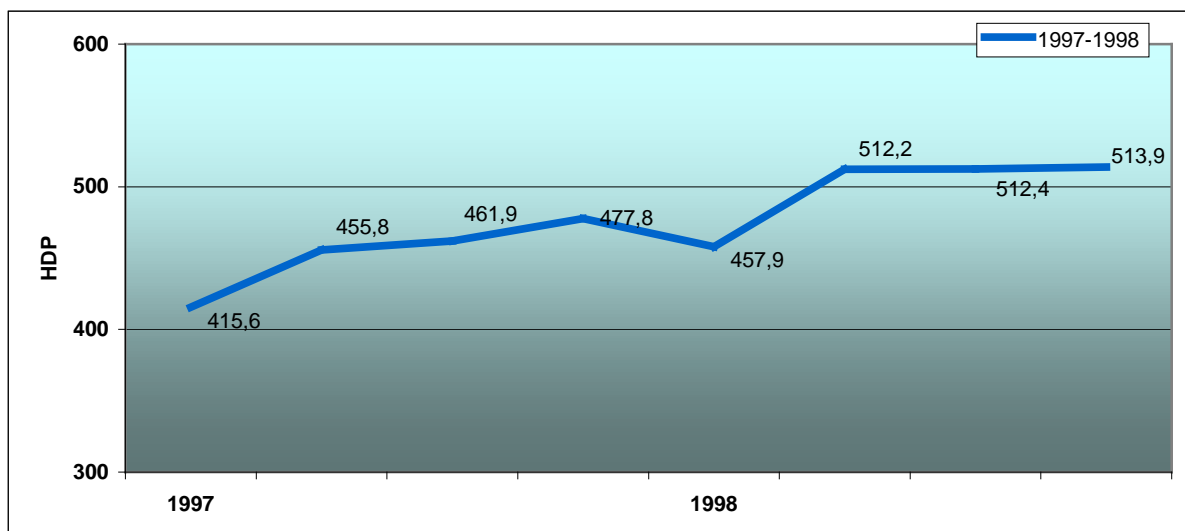
Oproti roku 1994 vzrostl hrubý domácí produkt v roce 1995 o téměř 6% a dosáhl 1 466 522 mil. Kč, což bylo o 429 022 mil. Kč více než v roce předchozím. Vývoj HDP se vyznačoval zrychlujícím s tempem. prvním čtvrtletí HDP vzrostl velice prudce, později se jeho tempo zpomalilo.

Tempo růstu HDP se proti roku 1995 mírně snížilo a dosáhlo 4,8 %. Hrubý domácí produkt byl v roce 1996 vyčíslen ve výši 1 683 288 mil. Kč. Pokles dynamiky HDP byl výsledkem působení řady faktorů a to například klesající konkurenceschopnost českého vývozu, růst cen ropy a z toho vyplývající růst cen dalších surovin a další.

2.3.2.2 HDP v období 1997-1998

graf 12: HDP v období 1997-1998

v mld. Kč.



Zdroj: Český statistický úřad, 2007

Hospodářský růst v roce 1997 vykázal výraznou negativní změnu. Po trvalém růstu od roku 1993 nastala v roce 1997 recese vyjádřená poklesem HDP o 1%. Na pokles hospodářství měly významný vliv červencové povodně. Celková suma hrubého domácího produktu se zvýšila o 127 806 mil. Kč na konečných 1 811 094 mil. Kč.

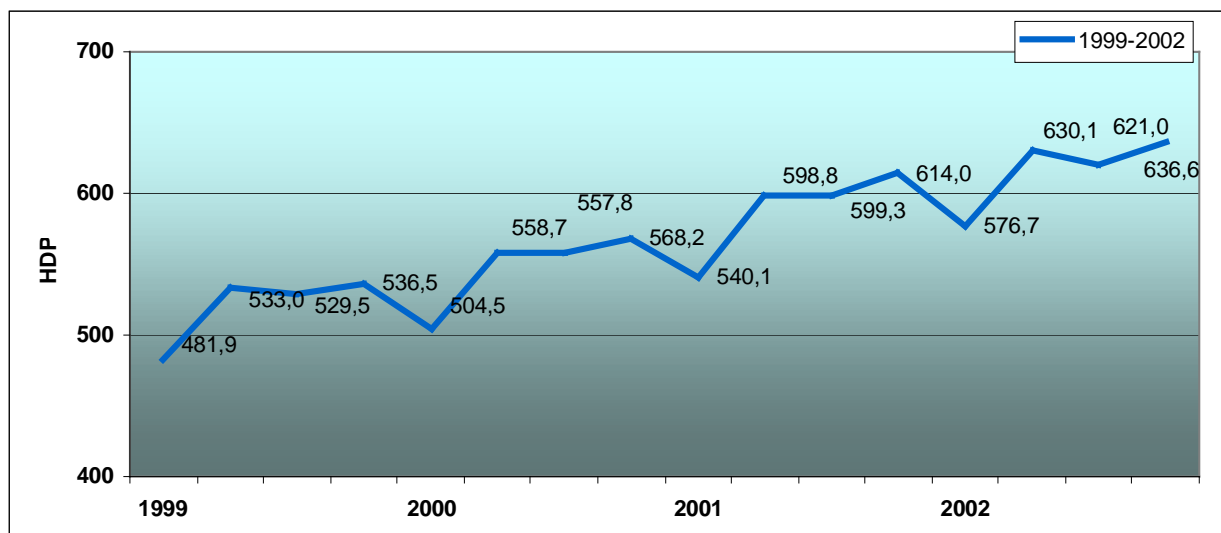
Hluboký propad HDP pokračoval i v roce 1998, kdy tempo růstu bylo ještě pomalejší než v roce předchozím, pokleslo o 2,2%. Meziročně se hrubý domácí produkt zvýšil o 185 389 mil. Kč než v roce 1997. Roční produkt dosáhl výše 1 996 483 mil. Kč.

2.3.2.3 HDP v období 1999-2002

V roce 1999 byl zaznamenán obrat ve vývoji HDP. Oproti předchozímu roku se tempo růstu výrazně zvýšilo o 2,4%. Celkový roční hrubý domácí produkt vzrostl na 2 080 797 mil. Kč, což je jen o 84 314 mil. Kč více než v roce 1998. Hrubý domácí produkt v roce 2000 vzrostl oproti předchozímu roku o 2,8%. Tempo růstu se v průběhu roku neustále zvyšovalo. HDP se meziročně navýšil o 108 372 mil. Kč na 2 189 169 mil. Kč.

graf 13: HDP v období 1999-2002

v mld. Kč



Zdroj: Český statistický úřad, 2007

Po celý rok 2001 hrubý domácí produkt mírně rostl. Oproti roku předchozímu se HDP zvýšil o 0,2%. Vyjádřeno v milionech korun je to o 271 417 mil. Kč více než v roce 2000. Česká ekonomika tak dosáhla výše produktu 2 352 214 mil. korun.

HDP v roce 2002 zpočátku mírně a potom prudčeji klesal. Za rok se hrubý domácí produkt snížil o 1,6%. Na českou ekonomiku působily srpnové povodně, které vývoj ekonomiky na chvíli pozastavily. Česká republika nakonec vyprodukovala HDP ve výši 2 464 422 mil. Kč, což je o 2% více než v roce předchozím.

Hrubý domácí produkt vzrostl v roce 2003 meziročně o 3,2%. V prvním čtvrtletí HDP mírně rostl, v další části roku pak spíše stagnoval. Výše hrubého domácího produktu byla na konci roku zaznamenána ve výši 2 577 110 mil. Kč, to je oproti minulým 2 464 422 mil. Kč nepatrné navýšení. K hospodářskému růstu přispěla zejména spotřeba domácností.

2.3.2.4 HDP v období 2004-2006

V letech 2004-2006 se úroveň ekonomiky a s ní i hrubý domácí produkt stále pohyboval na stejné úrovni a za celou dobu neklesl pod úroveň HDP roku 2003. Hospodářské výsledky tohoto období byly ovlivněny změnou podmínek fungování ekonomiky související se vstupem České republiky do Evropské unie. Dopady těchto změn se projeví především v širším zapojení do mezinárodní směny, což bylo patrné z výrazného růstu dovozu i vývozu zboží.

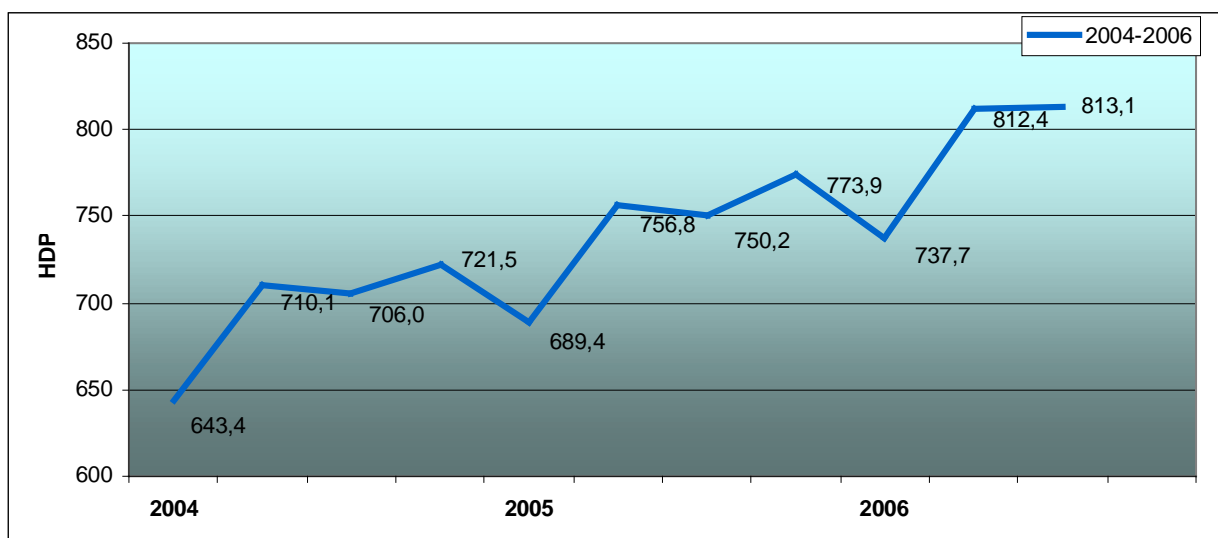
Hrubý domácí produkt v roce 2004 vzrostl meziročně o 4,7%. V druhé polovině roku se zvýšil o 1 % oproti prvním čtvrtletím. Celkový roční HDP se zvýšil na 2 781 060 mil. Kč, tedy o 203 950 mil. Kč více než v roce 2003.

Mimořádně příznivý byl pro Českou republiku rok 2005, kdy HDP vzrostl oproti předchozímu roku o 6%. Vývoj produktu se vyznačoval zrychlujícím se tempem růstu od 5,3% v 1. čtvrtletí až po 6,9% ve čtvrtém čtvrtletí. Hrubý domácí produkt České republiky se opět celkově zvýšil a to na 2 970 261 mil. Kč. Meziroční zvýšení HDP nejvíce ovlivnil vývoz způsobený expanzí zahraničního obchodu a snížením dovozu.

V roce 2006 došlo dalším k meziročnímu navýšení HDP a produkt České republiky dosáhl nejvyšší hodnoty za celou dobu existence samostatné republiky a to 6,1%. Lidé nejvíce nakupovali potraviny, elektroniku a investovali velké množství finančních prostředků do bydlení. Vývoz i v tomto roce vysoce převyšoval dovoz a příznivě ovlivňoval český HDP.

graf 14: HDP v období 2004-2006

v mld. Kč



Zdroj: Český statistický úřad, 2007

3 Politický cyklus v České republice

V reálném světě můžeme vypořádat, že existují hospodářské a politické cykly, přičemž ten politický značně ovlivňuje hospodářský cyklus, jak už bylo uvedeno v první kapitole. Hospodářský cyklus je výsledkem složitých procesů v ekonomice a cyklus politický je způsobený chováním politiků, kteří reagují na danou volební periodu. V jejich případě lze sledovat jisté chování v době před volbami, jisté chování v době po volbách a určitý typ chování v mezidobí.

V období před volbami vlády praktikují politiku poptávkové expanze. Ta přináší pozitivní efekty v růstu hrubého domácího produktu a zaměstnanosti. K tomu dochází poměrně brzy, kdežto náklady v podobě vyšší inflace se dostaví až později. Po volbách naopak dochází k protiinflační politice poptávkové restrikce.

V současné době se Česká republika nachází v období po volbách, a proto není nijak překvapující růst nezaměstnanosti, zvýšení spotřebních daní a mírný pokles inflace, tedy kroky, které s politickým cyklem úzce souvisí. Politika jako taková se nenachází trvale v povolebním cyklu, ale prochází i jinými fázemi, v nichž se strany řídí zejména svým politickým programem.

Časový úsek od roku 1992 do roku 2006 by měl být pro vysledování politického cyklu a pohyby ekonomiky způsobené vládou dostatečně dlouhý. Problémem však je postavení České republiky v tomto období, která se nacházela v nejednoduchých podmínkách vnitřního i vnějšího charakteru a procházela složitými procesy transformace a sociálních reforem. Při zkoumání politického cyklu je třeba si tyto okolnosti, které Česko po celou dobu provázely a které jistě politický cyklus významně ovlivnily, uvědomovat.

Jednotlivé politické strany se svými ideologiemi a sami politikové se podle teorie politického cyklu chovají v rámci cyklu velmi podobně. Velice výrazně však ovlivňují vývoj ekonomiky země a její hospodářství, a proto budou některé významné osobnosti v čele politické strany daného období zmíněny právě v souvislosti s pohyby ekonomických proměnných.

3.1 Volby do Poslanecké sněmovny

Politický cyklus bude zkoumán podle tradičního pojetí této teorie, které vychází ze skutečnosti, že volební období trvá v České republice čtyři roky, což se odvíjí od voleb do Poslanecké sněmovny Parlamentu České republiky. Ačkoli volby do Poslanecké sněmovny jsou zajisté nejdůležitější, volby senátní, volby do zastupitelstev územních samosprávných celků a do Evropského parlamentu také ovlivňují chování vlády. Různé volby se nekonají vždy ve stejnou dobu a politický cyklus se takto rozpadá na řadu menších, dílčích cyklů. Zkoumání, zda politický cyklus opravdu v praxi funguje by bylo v tomto případě velmi obtížné, proto další volby, které se v České republice uskuteční, nebudou brány v úvahu.

Sledovaným časovým úsekem je rozmezí let 1992-2006, což jsou čtyři celá volební období a jedny mimořádné volby. Přesná data voleb jsou uvedena v následující tabulce.

tabulka 2: Volby do Poslanecké sněmovny Parlamentu ČR v období 1992-2006

Volby do Poslanecké sněmovny ČR
5.6. - 6.6. 1992
31.5. - 1.6. 1996
19.6. - 20.6. 1998
14.6. - 15.6. 2002
2.6 - 3.6. 2006

Zdroj: Občanská demokratická strana, 2007

V roce 1992 ve dnech 5. a 6. června proběhly volby do Sněmovny lidu a Sněmovny národů Federálního shromáždění a České národní rady tehdejší Československé federativní republiky. Po vzniku samostatné České republiky v roce 1993 se volby do Poslanecké sněmovny nekonaly. Mandát členů České národní rady platil i pro Poslaneckou sněmovnu parlamentu České republiky. První volby samostatné České republiky se konaly 31. května a 1. června 1996. V roce 1998 se uskutečnily mimořádné volby do Poslanecké sněmovny a to v návaznosti na přijetí nového ústavního zákona č. 69/1998 SB. o zkrácení volebního období Poslanecké sněmovny zvolené v řádných volbách v roce 1996. Další volby se už konaly pravidelně po čtyřech letech v červnu 2002 a 2006.

3.2 Ekonomické ukazatele v závislosti na politickém cyklu

Zkoumané rozmezí let 1992-2006 je stejně jako v kapitole 2 rozděleno do čtyř úseků podle funkčních období jednotlivých vlád, které byly u moci.

3.2.1 Období 1992-1996

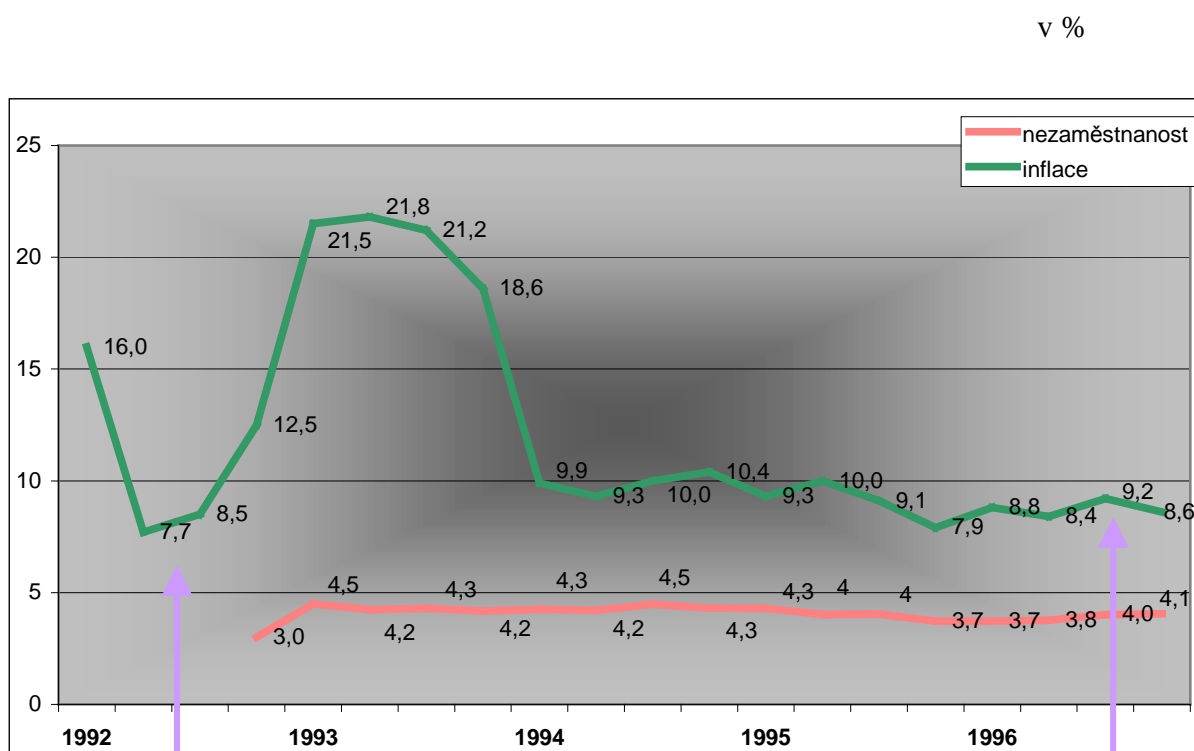
V letech 1992-1997 vládla v České republice pravicová koalice v čele s premiérem Václavem Klausem. Ve své fiskální politice si vytkla několik základních cílů, mezi které patřilo například postupné snižování daňového zatížení a daňová reforma, která měla zjednodušit stávající daňový systém. V souvislosti se snahou plnit stanovené cíle se také vláda snažila ovlivňovat ekonomiku země.

V období let 1994, 1995 a v první polovině roku 1996 probíhal v České republice relativně rychlý ekonomický růst, který v roce 1995 dokonce dosáhl hodnoty téměř 6% ročního růstu HDP.

V tomto časovém úseku stojí také za zmínku rok 1996, rok parlamentních voleb. Podle teorie politického cyklu by měl v tomto roce nastat růst veřejných výdajů financovaný ze státního rozpočtu. K ničemu takovému však nedošlo, naopak ve jménu zachování vyrovnaného rozpočtu se krátily rozpočty ministerstev a ani daně se nesnížily. Rok 1996 nebyl úplně standardním volebním rokem. Parlamentní volby se konaly teprve šest let od pádu komunistického režimu, což mimo jiné znamenalo poměrně obtížné postavení levicových stran v těchto volbách. Byla zde stále spatřována určitá spojitost mezi levicovými stranami a revolucí svrženým socialismem. Toto nebylo pro levicové strany zrovna příznivé společenské klima. Z této pasti se vzpamatovala až ČSSD pod vedením Miloše Zemana při dalších parlamentních volbách uskutečněných v roce 1998.

V rámci politického cyklu míra inflace po volbách v červnu 1992 velmi prudce vzrostla a po celý následující rok 1993 se pohybovala okolo 20%. Počátkem roku 1994 naopak inflace prudce poklesla na 10%. Na této úrovni se udržela i v roce 1995 a 1996 a ani před červnovými volbami míra inflace nijak výrazně nepoklesla. Nezaměstnanost se po celou dobu pohybovala v okolí 4% a o nějakém cyklu se zde nedá hovořit. A ani zmíněná inflace se přesně podle teorie nechovala. Pouze těsně po volbách v roce 1992 byla zaznamenána prudká reakce, ale v dalších letech se udržela na stejné úrovni. Stabilní míra inflace dva roky před nadcházejícími volbami mohla být záměrem vlády. Politikové se měly spíše soustředit na snížení nezaměstnanosti, ale necelé 4% nezaměstnaných zřejmě nepovažovaly v porovnání s vysokou mírou inflace za závažný problém.

graf 15: Ukazatele v období 1992-1996



Zdroj: Český statistický úřad, 2007

volby červen 1992

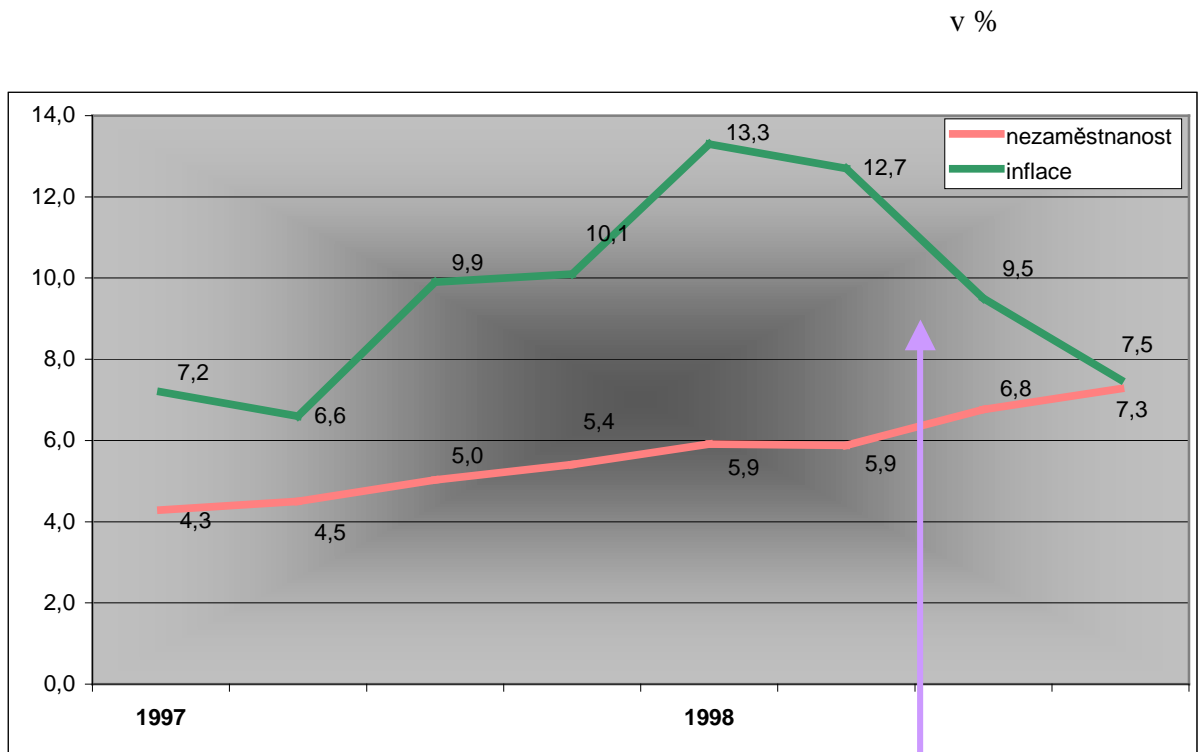
volby červen 1996

3.2.2 Období 1997-1998

Po volbách v roce 1998 se ujala vlády ČSSD pod Zemanovým vedením. V tomto období se Česko potýkalo z hospodářskou recesí. Hrubý domácí produkt značně klesl a tempo růstu ekonomiky se dostalo pod nulovou hranici. Ve svém programovém prohlášení Zemanova vláda hlásala vyrovnaný rozpočet, ale velmi záhy tuto myšlenku opustila. V důsledků hospodářské recese došlo k prudkému nárůstu nezaměstnanosti v dalších letech z počátečních 3% v roce 1992 na přibližně 10% v roce 1999 a tudíž nárůstu sociálních výdajů.

Nezaměstnanost v povolebním roce 1997 mírně rostla ze 4,3% na 7,3% v roce 1998 a zvyšovala se i míra inflace. Ta rostla mnohem dynamičtěji a na počátku roku 1998 dosáhla 13%. Před konáním voleb inflace mírně poklesla na 10% a míra nezaměstnanosti se alespoň nezvyšovala. Ani v tomto období se ekonomické ukazatele nevyvíjely přesně podle teorie politického cyklu, můžeme zde ale zaznamenat mírný náznak. Je to zřejmě dáno krátkým časovým rozsahem tohoto funkčního období.

graf 16: Ukazatele v období 1997-1998



Zdroj: Český statistický úřad, 2007

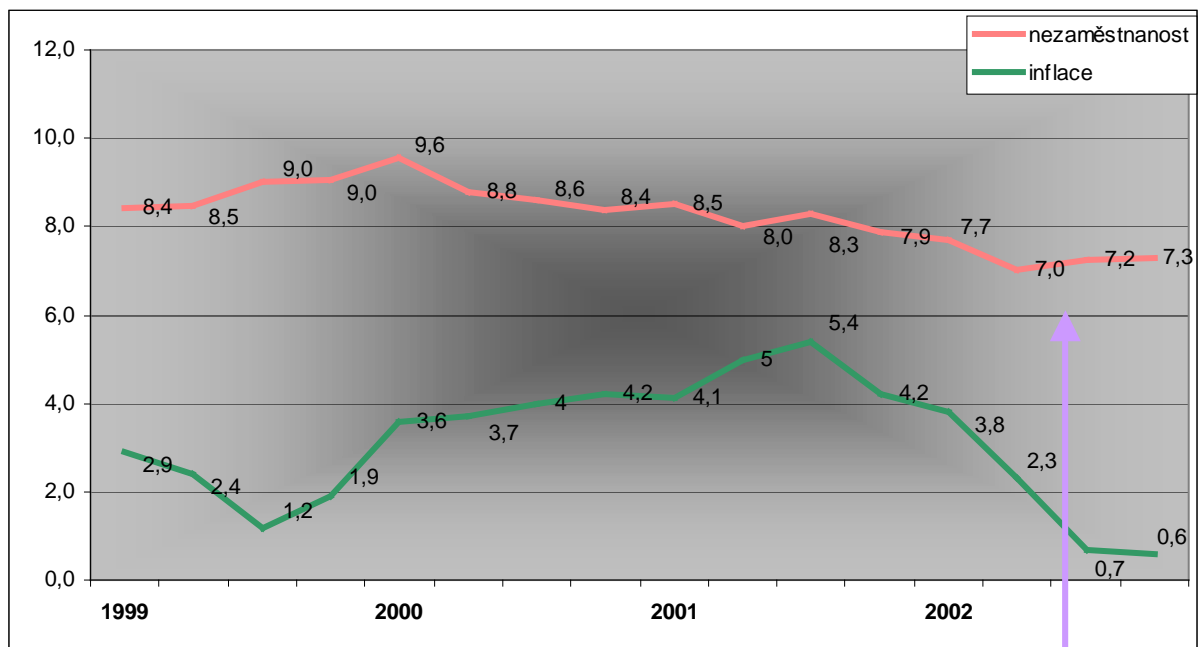
volby červen 1998

3.2.3 Období 1999-2002

Po uskutečnění voleb v roce 1998 míra inflace klesla z 6,8% v prosinci tohoto roku na 1,1% v červenci 1999, což je v rozporu s teorií, která tvrdí opak. Od roku 2000 však inflace rostla až na 5,4% ve třetím čtvrtletí a od tohoto bodu, necelý rok před nadcházejícími volbami, začala rychle klesat. Tento vývoj míry inflace již souhlasí z poznatky teorie politického cyklu a potvrzuje ji i vývoj nezaměstnanosti. Míra nezaměstnanosti od roku 2000 pozvolna klesala z 9,6% na počátku roku 2000 až na 7% ve druhém čtvrtletí 2002.

graf 17: Ukazatele v období 1999-2002

v %



Zdroj: Český statistický úřad, 2007

volby červen 2002

Zemanova vláda dokázala v tomto období vyvést republiku z hospodářské krize a český produkt nasadil opět vysoké tempo růstu 3,3% v roce 2000. V dalších letech se růstu hrubého domácího produktu mírně zpomalil.

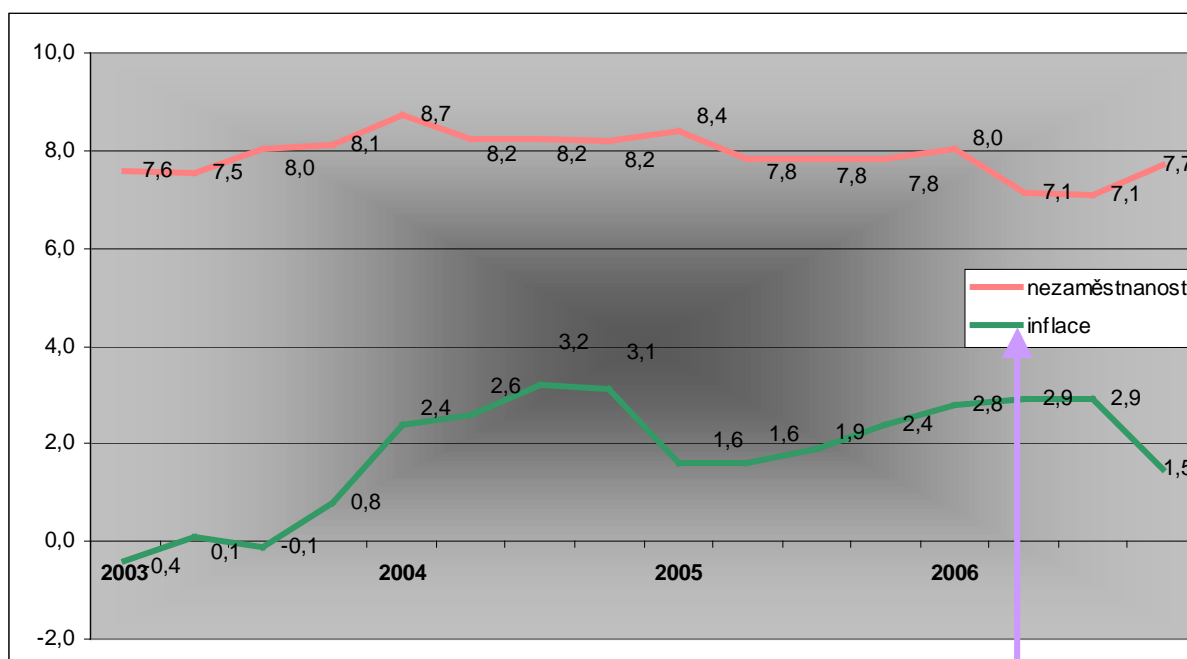
Rok 2002 byl rokem všeobecných parlamentních voleb. Vítězem se opět stává ČSSD. V průběhu následujícího volebního období se ve vedení strany vystřídali tři předsedové. Důsledkem neustále se měnícího vedení byl výrazný pokles popularity a vnitřní

nesoulad strany. Ve snaze znovu nabýt ztracenou popularitu a získat co nejvíce počtu voličů do dalších voleb, provádí Sociální demokracie novelizaci nejrůznějších sociálních norem, valorizaci sociálních dávek a vytváří tabulkové platy státních úředníků. To vše se dělo na úkor veřejného rozpočtu, což se nutně muselo promítnout do následujících povolebního období.

3.2.4 Období 2003-2006

graf 18: Ukazatele v období 2003-2006

v %



Zdroj: Český statistický úřad, 2007

volby červen 2006

Od roku 2003 odstartoval prudký nárůst hrubého domácího produktu a rozvoj ekonomiky České republiky.

Nezaměstnanost se v období 2003 až 2006 pohybovala okolo 8%. Těsně po volbách v roce 2002 měla nezaměstnanost tendenci pozvolna růst ze 7,6% na počátku roku 2003 na

8,7% v roce 2004. Od tohoto roku se míra nezaměstnanosti velmi mírně snižovala na 7,1% ve druhém čtvrtletí 2006.

Míra inflace v povolebním období rostla mnohem dynamičtěji než míra nezaměstnanosti. Zvýšila se z -0,4% na počátku roku 2003 až na 3,5% v říjnu 2004. V dalším období se inflace snížila na úroveň nejprve 1,6% v roce 2005 a později na 2,8% v roce 2006.

V očekávání parlamentních voleb míra nezaměstnanosti mírně poklesla, zcela jistě přičiněním vlády snažící se zalíbit se potencionálním voličům. Naopak inflace se chovala v rozporu s teorií politického cyklu a v předvolebním období vzrůstala. Ani v období po volbách se obě veličiny nevyvíjely v souladu s teorií, která předpokládá povolební růst nezaměstnanosti i inflace.ⁱⁱⁱ

ⁱⁱⁱ Celý politický cyklus je znázorněn v příloze 9.

4 Politický cyklus na Slovensku

Na Slovensku proběhly v rozmezí let 1992-2006 volby do Národní rady v roce 1994, 1998, 2002 a 2006.

tabulka 3: Volby do Národní rady Slovenské republiky

Volby do Národní rady SR
5.6.- 6.6. 1992
30.8.- 1.9. 1994
25.8. - 26.8. 1998
6.12. - 7.12. 2002
17.6.2006

Zdroj: Statistický úřad slovenské republiky, 2007

V letech 1993-1994 vládla ve Slovenské republice koalice tvořená Hnutím za demokratické Slovensko (HZDS) a Slovenskou národní stranou (SNS) v čele s Vladimírem Mečiarom. Už od počátku funkčního období docházelo k postupnému rozpadu koalice, která postupně ztrácela podporu v Národní radě až došlo k předčasným volbám na přelomu srpna a září 1994. Vlády se od tohoto roku ujala koalice Křesťanskodemokratického hnutí (KDH) a Strany demokratické levice (SDL) pod vedením Jozefa Moravčíka.

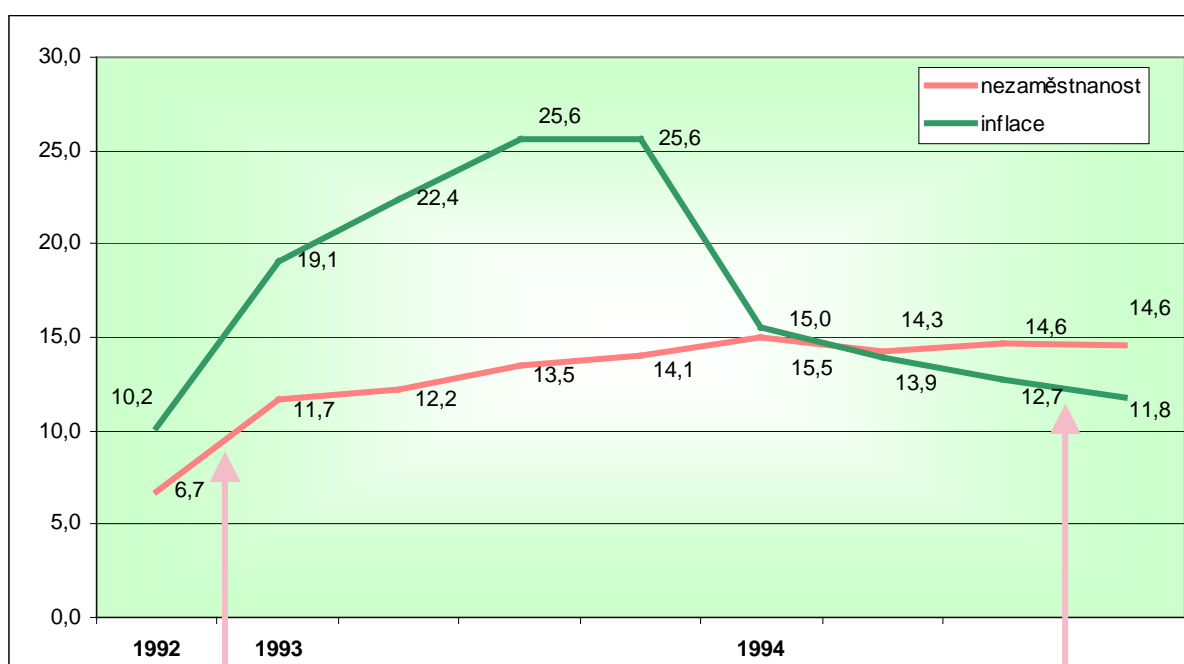
V srpnu 1998 se uskutečnily řádné volby do Národní rady Slovenské republiky po nichž se ujala vlády další koalice vedená Mikulášem Dzurindou. Tento premiér vládl v čele Slovenska i další volební období a dovedl zemi až k předčasným volbám v červnu 2006. Parlamentní volby na Slovensku vyhrála opoziční strana Směr-sociální demokracie (Směr-SD). Její předseda Robert Fico sestavil koaliční vládu se Slovenskou národní stranou (SNS) a Lidovou stranou-Hnutím za demokratické Slovensko (LS-HZDS).

4.1 Období 1992-1994 na Slovensku

Pro rok 1993 bylo charakteristické ladění vztahů mezi Českou a Slovenskou republikou. Pokračovalo vypořádání obou republik a zároveň byly vytvářeny podmínky pro obchodní spolupráci. Jednalo se zejména o měnovou odluku a vytvoření celní unie mezi Českou a Slovenskou republikou.

graf 19: Období 1992-1994 na Slovensku

v %



Zdroj: Národní banka Slovenska, 2007

volby červen 1992

volby září 1994

Na slovenskou ekonomiku dopadl rozpad federace tíživěji než na ekonomiku českou. Rok 1993 byl poznamenán značným nárůstem nezaměstnanosti, z 11,2% v lednu 1993 na 14,4% v prosinci téhož roku. Dále došlo k prudkému nárůstu inflace, z 17,7% míra inflace vzrostla na 25,1%. Výkon ekonomiky Slovenské republiky se nacházel pod nulovou hranicí.

V roce 1994 nastoupil klesající trend inflace a v závěru roku míra inflace poklesla až na 11,7% z lednových 16,4%. Problém představovala vysoká míra nezaměstnanosti, která se

v průběhu celého roku držela okolo 15%. Hrubý domácí produkt zaznamenal oproti předchozímu roku obrovskou změnu a vzrostl na 2,2%.

Z pohledu teorie politického cyklu se inflace vyvíjela podle jejích předpokladů. Těsně po volbách v roce 1993 prudce vzrostla a před nadcházejícími volbami ve třetím čtvrtletí 1993 klesla velmi výrazně o více než 10%. Lze říci, že míra nezaměstnanosti politickými cykly nijak výrazně ovlivněna nebyla. Nejprve prudce a potom pozvolna vzrůstala nezávisle na povolebním či předvolebním období.

4.2 Období 1995-1998 na Slovensku

Slovenská ekonomika se v roce 1995 začala vzpamatovávat. Úroveň ekonomiky vyjádřená HDP dosáhla 5,9%. Poprvé po dvou letech klesla inflace pod hranici 10%, v prosinci dosáhla 7,2% ve srovnání se stejným obdobím předchozího roku. Přetrvával však problém vysoké míry nezaměstnanosti, nicméně i ta vykazovala klesající tendenci.

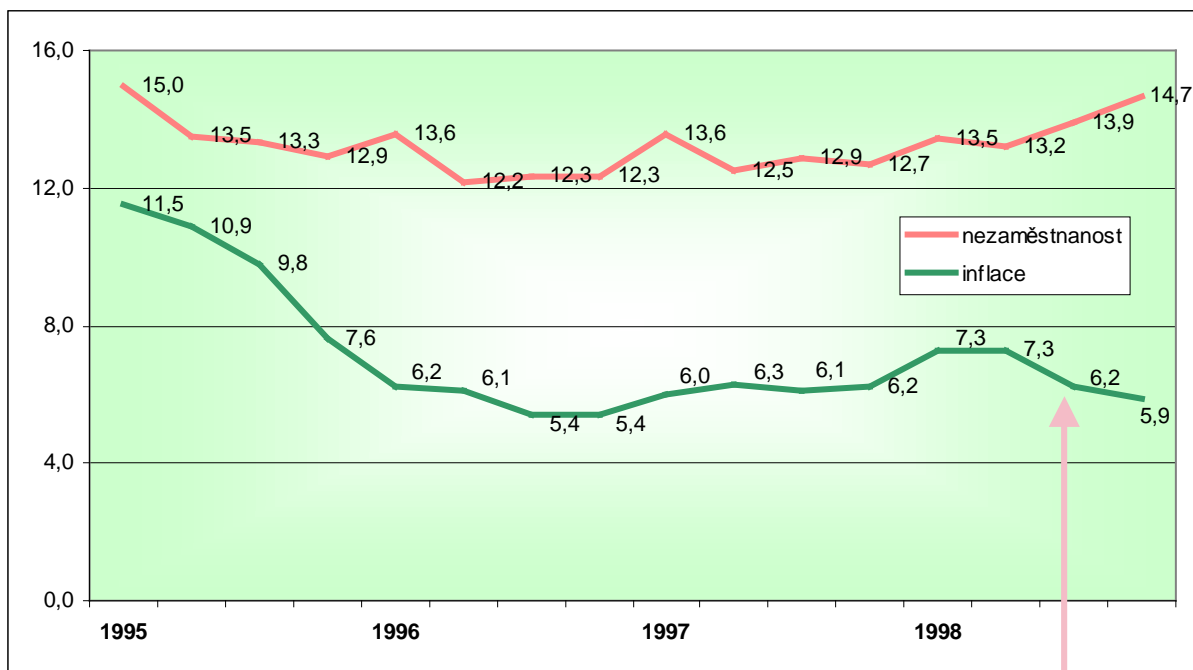
Rokem 1996 bylo dosaženo stabilizace míry inflace. Inflace se ustálila v celoročním průměru okolo 6%. Zároveň ovšem skončil příznivý trend poklesu míry nezaměstnanosti, která se pohybovala okolo 13%. Hrubý domácí produkt pokračoval v růstu předchozího roku a dosáhl 6,1%.

V roce 1997 výkon ekonomiky mírně zpomalil na 4,6%. Naopak míra nezaměstnanosti zvýšila svůj nárůst na 13,6% v prvním čtvrtletí roku a dalších částech roku neklesla pod 12,5%. Inflace se stejně jako v předchozím roce pohybovala okolo 6%.

Rok 1998 byl opět rokem parlamentních voleb a rovněž rokem, kdy se začaly objevovat první vážnější problémy slovenské ekonomiky, které v následujících letech vedly k útlumu hospodářského růstu. Hrubý domácí produkt poklesl v tomto roce o další čtyři procentní body. Míra inflace se začala mírně zvyšovat na průměrnou hodnotu 7% a její trend napodobila i míra nezaměstnanosti, která dosáhla v posledním čtvrtletí až 14,7%.

graf 20: Období 1995-1998 na Slovensku

v %



Zdroj: Národná banka Slovenska, 2007

volby srpen 1998

V období 1995-1998 se obě veličiny vyvíjely právě opačně, než tvrdí teorie cyklů. V povolebním období, kterým byl rok 1995, obě veličiny klesaly. Inflace se pak po celé dva následující roky držela na stejné úrovni a těsně před volbami se nepatrně zvýšila. Míra nezaměstnanosti se v průběhu období pohybovala okolo 13% a ani před volbami nepoklesla.

4.3 Období 1999-2002 na Slovensku

V průběhu roku 1999 nastala stagnace hospodářství, hrubý domácí produkt činil v tomto roce jen 1,5%. V závěru roku inflace dosáhla téměř 15% a míra nezaměstnanosti byla nejvyšší od roku 1993, přesáhla 18%.

V polovině roku 2000 se podařilo zvrátit neustále narůstající inflaci. V druhé polovině roku měla inflace klesající charakter, opustila hranici 10% a v prosinci činila 8,4%. Míra nezaměstnanosti růstala i nadále vysoká, v prosinci dosáhla 17,9%. Problém nezaměstnanosti představovala struktura nezaměstnaných osob, kde přibližně polovinu z nich tvořili dlouhodobě nezaměstnaní. Po stagnaci minulého roku prožilo slovenské hospodářství mírné oživení. HDP vzrostlo na 2%.

V průběhu roku 2001 dále klesala inflace až na hodnotu 6,5% v prosinci tohoto roku. Nezaměstnanosti stále mírně narůstala, v ročním průměru o jeden procentní bod. Slovenská ekonomika začínala pociťovat oživení po předchozí stagnaci, které se projevilo růstem HDP na 3,8%.

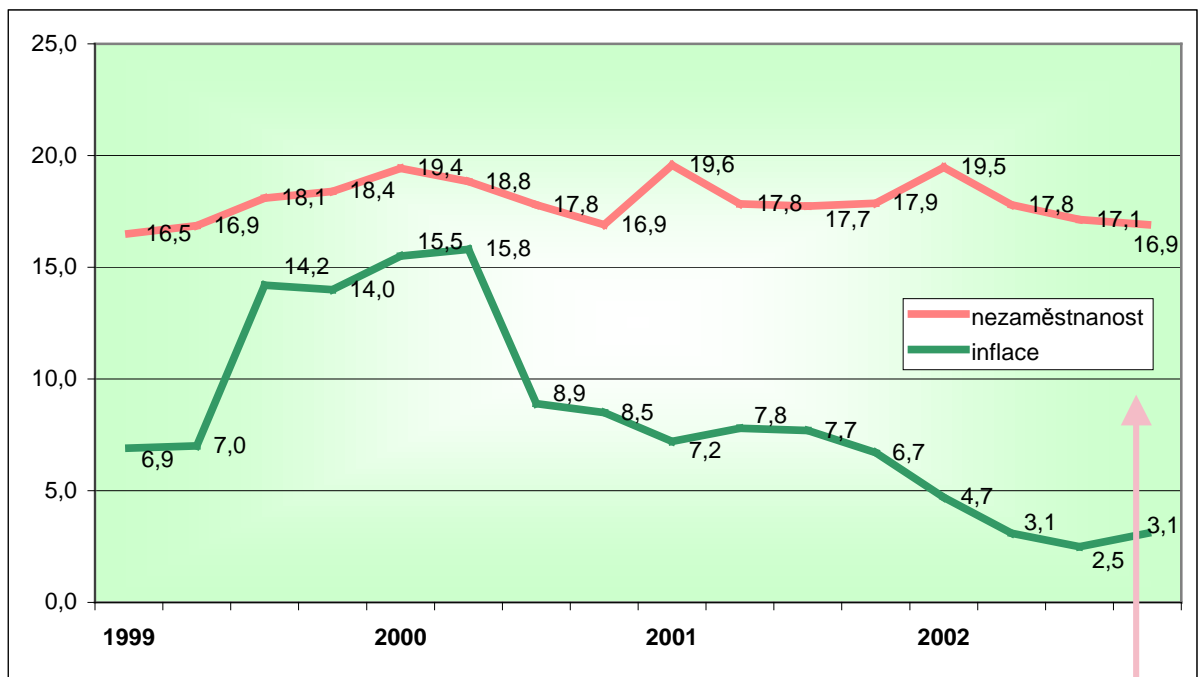
Rok 2002 byl opět rokem voleb. V roce 2002 pokračoval růst výkonnosti ekonomiky, hrubý domácí produkt činil 4,6%, což představovalo nejvyšší nárůst za poslední čtyři roky. Po dlouhé době se v tomto roce podařilo zvládnout inflaci. Její průměrná roční míra se pohybovala kolem 3%. Přetrvávajícím problémem byla vysoká míra nezaměstnanosti, která od minulého roku zaznamenala pouze mírný pokles a v pohybovala se okolo 18%. Tato skutečnost se projevila i ve volbách do Národní rady, kde dosavadní koalice s velkým počtem nezaměstnaných osob nedokázala konkurovat opoziční HZDS.

Teorii politického cyklu v tomto časovém úseku potvrdila svým vývojem především míra inflace. Po volbách v roce 1998 dynamicky vzrostla a necelé dva roky před nadcházejícími volbami nasadila mírné klesající tempo. Nejvíce poklesla těsně před datem voleb ve třetím čtvrtletí 2002.

Míra nezaměstnanosti se po celou dobu pohybovala velmi vysoko, avšak i ona potvrdila teorii. Po volbách se po celý rok 1999 ještě zvyšovala. V letech 2000 a 2001 neustále kolísala a na počátku roku 2002 přece jen klesla o 2%. Ale ani tento pokles nezaměstnaných neovlivnil voliče natolik, aby zůstali věrni vládnoucí straně.

graf 21: Období 1999-2002 na Slovensku

v %



Zdroj: Národná banka Slovenska, 2007

volby prosinec 2002

4.4 Období 2003-2006 na Slovensku

V roce 2003 bylo Slovensko postiženo katastrofálním suchem a to se projevilo ve vládních výdajích. Snížilo se i tempo růstu hrubého domácího produktu na 4,5%. Inflace v tomto roce stoupla o 5,2% oproti předchozímu roku rostla velice dynamicky ze 7,3% v lednu 2003 na 9,8% v listopadu. Míra nezaměstnanosti naopak v ročním průměru poklesla o 3,4% a pohybovala se okolo 15%.

V letech 2004-2005 procházelo Slovensko sérií reforem, jejichž cílem bylo nastolit dlouhodobý hospodářský růst a dále realizovat fiskální politiku takovým způsobem, aby Slovenská republika splňovala Maastrichtská kritéria stanovená Evropskou unií. Výkon ekonomiky se v roce 2004 zvýšil na 5,5%. Proti předchozímu roku se snížila míra inflace a poklesla i míra nezaměstnanosti. Inflace v průběhu roku klesla z 8,3% na 5,9% v prosinci 2004. Počet nezaměstnaných se snížil z 16,4% až na 12,8%.

Slovenská ekonomika v roce 2005 dosáhla nejvyššího tempa hospodářského růstu od roku 1996. HDP dosáhl 6,1%. Pozitivně se na hospodářství projevilo přistoupení Slovenska do Evropské unie a dále hospodářsko-politické reformy provedené v uplynulých letech. Hodnoty míry inflace klesly na úroveň 3% a významně klesla i nezaměstnanost mírně nad 11%.

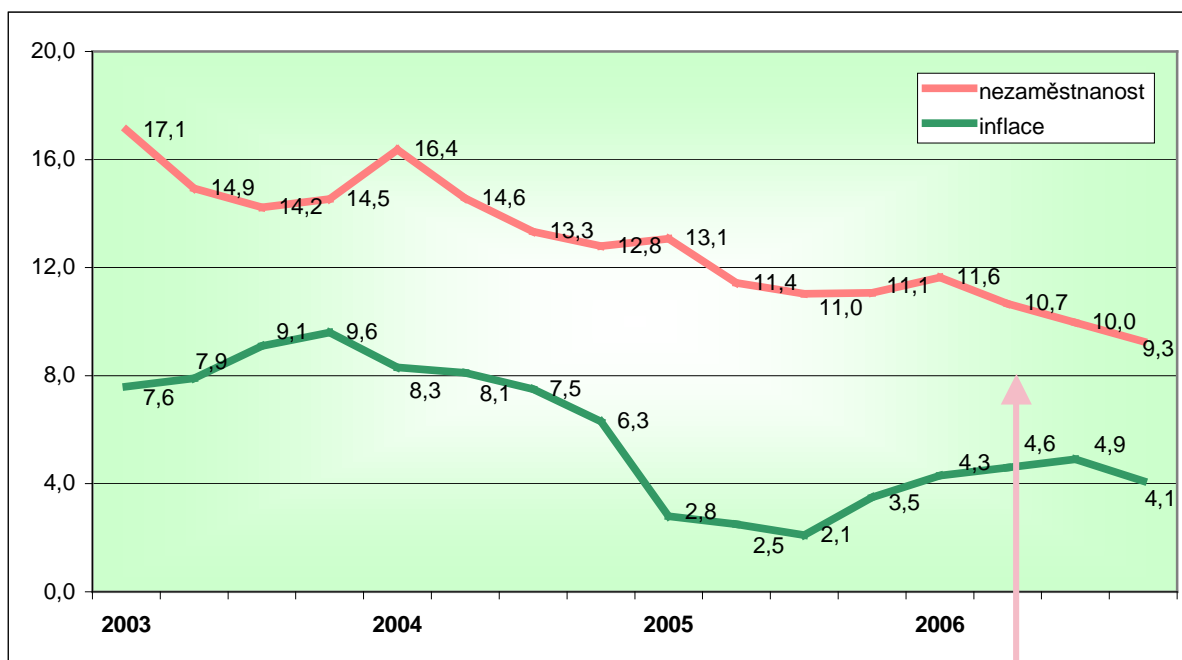
Rok 2006 byl rokem parlamentních voleb a také ekonomicky neúspěšnějším rokem za celou existenci samostatné Slovenské republiky. Hrubý domácí produkt dosáhl neuvěřitelných 8,2%. Nezaměstnanost se podařilo v průběhu roku snížit až na 9,3%. Zato míra inflace mírně narostla a pohybovala s okolo 4%.

V tomto období je na křivce, kterou svým vývojem vytvořila inflace, velice názorně vidět politický cyklus. V roce 2003 míra inflace vzrostla v reakci na právě proběhlé volby. Od počátku roku následujícího, tedy asi dva roky před dalšími volbami, začal pokles inflace. Ten byl těsně před volbami přerušen mírným nárůstem míry inflace. V souladu s teorií se svým specifickým způsobem vyvíjela i míra nezaměstnanosti. Nezaměstnanost vzrostla nejvíce hned v povolebním roce 2003 a potom na počátku roku 2004. Od tohoto bodu už

zaznamenala neustálý klesající trend. Tento trend však pokračoval i na konci roku 2006, v období po volbách, což se už s tvrzením teorie neshoduje.^{iv}

graf 22: Období 2003-2006 na Slovensku

v %



Zdroj: Národná banka Slovenska, 2007

volby červen 2006

4.5 Slovensko versus Česko

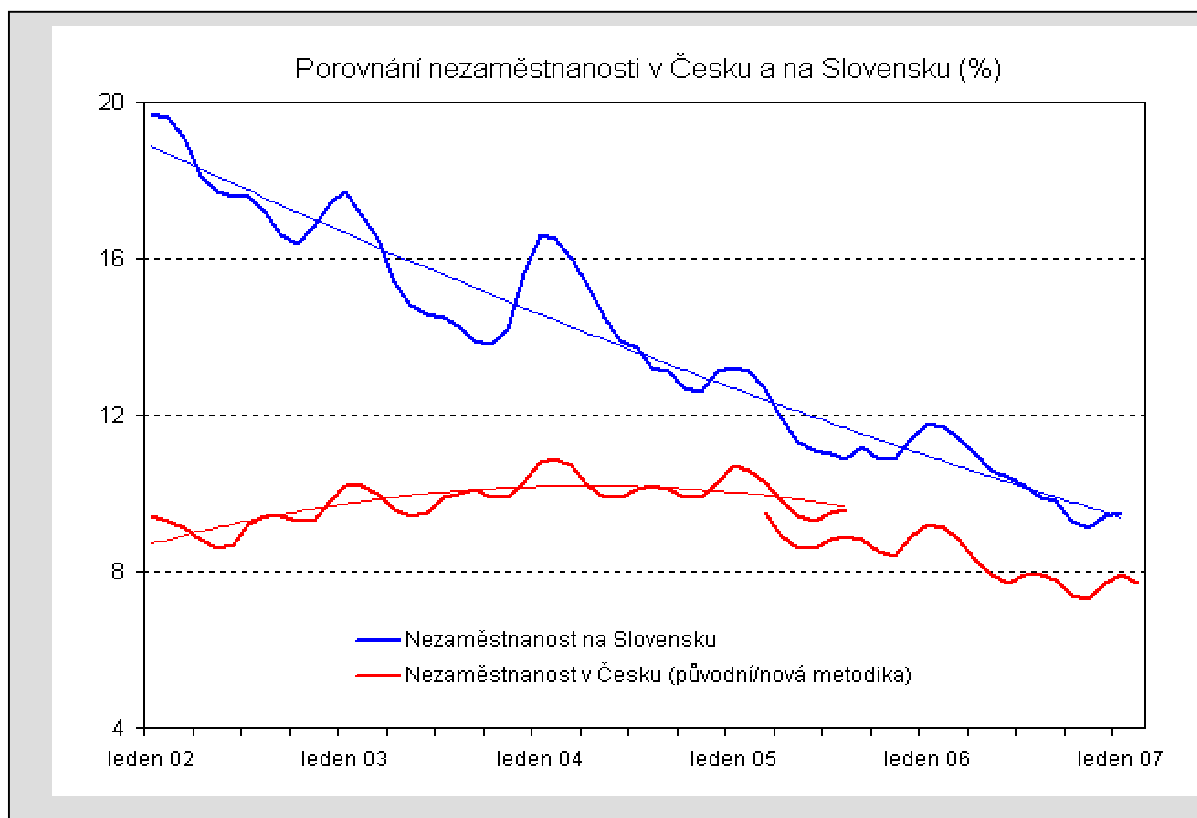
Česká republika a Slovensko mají k sobě velmi blízko. Blízké jsou si jazyky i kultury, sdílí společnou historii. Co je ještě výjimečnější, společné dějiny nejsou zatíženy konflikty, je pro ně charakteristická spíše snaha vzájemně si pomáhat. V období od rozdělení federace obě země prováděly velmi podobnou hospodářskou politiku zaměřenou na růst ekonomiky a pozdější začlenění do Evropské unie.

Slovensko začínalo v roce 1993 s nezaměstnaností kolem 13 %, zatímco v České republice dosahovala jen 4,3 %. Slovenská míra nezaměstnanosti se od roku 1993 mírně

^{iv} Celkový politický cyklus je znázorněn v příloze 10.

snížovala, přesto stále přesahovala hranici 11%. Od roku 1998 nezaměstnanost opět rostla až na 19,3% v roce 2001, což bylo nejvíce za celou existenci Slovenské republiky. Rokem 2002 začal pokles míry nezaměstnanosti, který je znázorněn v porovnání s českou mírou nezaměstnanosti na grafu č. 23.

graf 23: Porovnání nezaměstnanosti v ČR a SR



Zdroj: Euroekonom, 2007

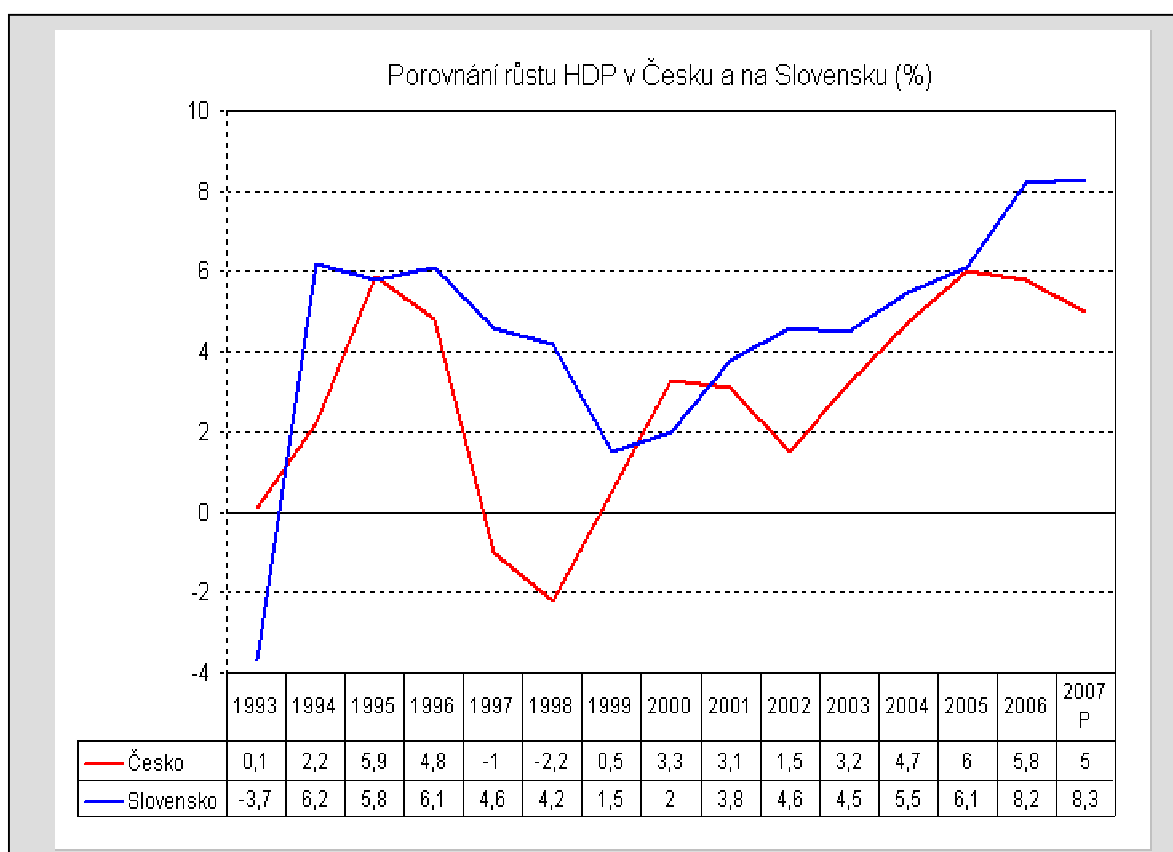
Nezaměstnanost v Česku se až do roku 1997 pohybovala pod hranicí 5%. Od tohoto roku však míra nezaměstnanosti neustále pomalu vzrůstala a pohybovala se okolo 8%. Teprve v posledních dvou letech má klesající tendenci.

Míra inflace byla při vzniku obou zemí na relativně stejné úrovni. V roce 1993 dosahovala inflace v České republice 20,8% a na Slovensku 23,2%. Obě míry inflace vykazovaly v dalších letech stejné tendence. Nejprve to byl pokles v roce 1996 až na 6% na Slovensku a na 9% v Česku a pak následoval mírný nárůst v období 1998-1999. V navazujícím časovém úseku už míry inflace klesaly, slovenská na 4,5% a česká míra inflace na 2,5% v roce 2006.

Aby výrazně zrychlili růst ekonomiky a životní úrovně, zavedli na Slovensku, zejména po roce 2002, celou řadu významných reforem včetně daňové. Pozitivní výhled Slovenska je důsledkem penzijní reformy, již česká vláda zatím ani nenavrhl. Slovensko se také zadlužilo o mnoho méně, navzdory tomu, že slovenští občané platí výrazně nižší daně a odvody než občané České republiky.

Slovenská ekonomika rostla po roce 2002 každým rokem rychleji než česká a očekává se, že tomu tak bude i v nejbližších letech. Současná výkonnost české ekonomiky je ve srovnání se slovenskou sice stále vyšší, ale už jen o třetinu. Silná česká ekonomika s rychlým a udržitelným růstem je Slovensku jednoznačně ku prospěchu, Česko je i jejím největším obchodním partnerem.

graf 24: Porovnání růstu HDP v ČR a SR



Zdroj: Euroekonom, 2007

Závěr

Dramatické změny v politické i ekonomické sféře, které proběhly na počátku devadesátých let, přinesly do České a Slovenské republiky nový jev zvaný politický cyklus. Politický cyklus je neodmyslitelnou součástí demokracie a jeho průběh spočívá v tom, že se vlády před volbami snaží co nejvíce podpořit volební preference vlastní politické strany. Po volbách musí úřadující vláda napravovat chyby vlády předešlé a provádět nepopulární opatření. Politický cyklus je značně ovlivněn osobnostmi politiků, kteří se významnou rolí podílejí na fungování státu. Nezanedbatelný vliv na rozhodování politiků mají také nátlakové skupiny a státní úředníci.

Společným cílem obou republik bylo začlenění do Evropské unie a to značně ovlivnilo vývoj ekonomiky a chování politiků. Hospodářský vývoj obou zemí v uplynulých patnácti letech vykazoval řadu shodných rysů. Česká i Slovenská republika se vyrovnávala s transformací na tržní ekonomiky a obě země přizpůsobovaly své hospodářství Evropské unii.

Hlavní úkol diplomové práce, kterým bylo potvrdit či vyvrátit teorii politického cyklu, byl splněn. Na příkladu České a Slovenské republiky bylo dokázáno, že politický cyklus funguje i v praxi. Analýza vývoje makroekonomických veličin vytvářejících politický cyklus vedla k následujícím závěrům.

Politický cyklus ve v obou zemích postupně vyvíjel. Po rozdělení republik se v Česku setkáváme s jakýmsi polovičním politickým cyklem, kdy chybí druhá fáze cyklu. V dalším volebním období se již politický cyklus ustaluje a je vidět náznak celého jeho průběhu. Navazující časový úsek je charakteristický ukázkovým politickým cyklem, který přesně vystihuje teorii. Zato v posledním sledovaném období 2003-2006 se průběh cyklu změnil a opět chybí jeho druhá fáze. Politický cyklus v celém sledovaném úseku znázorňuje spíše křivka míry inflace než křivka míry nezaměstnanosti. Všechny vlády se postupně pokoušely míru nezaměstnanosti snižovat, a proto se nezaměstnanost vychylovala v rámci cyklů jen nepatrně.

Na Slovensku se politický cyklus vyvíjel mnohem rychleji a přesněji. Hned v prvním období samostatné Slovenské republiky se politický cyklus projevil naplno. V letech 1999-1998 se cyklus vyvíjel přesně opačně než teorie říká, ale hned v následujících dvou volebních obdobích opět přesně teorii kopíroval. I zde byl politický cyklus vystižen lépe křivkou inflace. Slovensko se po celou dobu potýkalo s velmi vysokou nezaměstnaností a snažilo se jí neustále snižovat.

Postupný vývoj politického cyklu a jeho nenadálé změny na konci sledovaného období byly zřejmě způsobeny latentními příčinami, jejichž zkoumání není předmětem této diplomové práce. Zmíněnými skrytými příčinami mohou být například osobnosti v politice ovlivňující ekonomiku, ale i další faktory. Například hospodářská či politická situace země nebo úroveň vzdělanosti obyvatelstva může mít význam na fungování politického cyklu.

Česká i Slovenská republika se nachází v povolebním období, ve fázi politického cyklu, kdy vláda napravuje chyby předešlých vlád. Hospodářské politiky obou zemí budou i v budoucnu zřejmě vykazovat řadu podobných kroků, které budou také úzce souviset s členstvím v Evropské unii. Je také pravděpodobné, že i politický cyklus se bude v obou zemích nadále vyvíjet a jeho průběh bude ovlivňován různými ekonomickými opatřeními.

Seznam literatury

Knihy

1. CABADA, Ladislav, DVOŘÁKOVÁ Vladimíra. *Komparace politických systémů*. Praha, VŠE, 2000. ISBN 80-245-0066-3.
2. ČESKÝ STATISTICKÝ ÚŘAD. *Statistická ročenka ČR 1996*. Praha, Scientia, 1996. ISBN 80-7183-061-5.
3. ČESKÝ STATISTICKÝ ÚŘAD. *Statistická ročenka ČR 1999*. Praha, Scientia, 1999. ISBN 80-7223-182-0.
4. ČESKÝ STATISTICKÝ ÚŘAD. *Statistická ročenka ČR 2003*. Praha, Scientia, 2003. ISBN 80-250-0185-4.
5. ČESKÝ STATISTICKÝ ÚŘAD. *Statistická ročenka ČR 2006*. Praha, Scientia, 2006. ISBN 80-250-1258-1.
6. DVORSKÁ-KRUPKOVÁ, Ladislava. *Teorie veřejné volby*. Praha, VŠE, 1994. ISBN 80-7079-700-2.
7. FIALA, Petr, STRMISKA, Maxmilián. *Teorie politických stran*. Brno, Barrister and Principal, 1998. ISBN 80-8594-731-5.
8. HOLMAN, Robert. *Dějiny ekonomického myšlení*. Praha, C.H. Beck, 1999. ISBN 80-7179-238-1.
9. HOLMAN, Robert. *Ekonomie*. Praha, C.H.Beck, 2005. ISBN 80-7179-891-6.
10. JACKSON, P. M., BROWN, C. V.. *Ekonomie veřejného sektoru*. Praha, Eurolex Bohemia, 2003. ISBN 80-86432-09-2.
11. KLAUS, Václav. *Ekonomie a ekonomika*. Praha, Euromedia Group, 2006. ISBN 80-242-1745-7.
12. KREJČÍ, Oskar. *Nová kniha o volbách*. Příbram, Professional Publishing, 2006. ISBN 80-86946-01-0.

13. SOJKA, Milan. *Dějiny ekonomických teorií*. Praha, VŠE, 1998. ISBN 80-7079-705-3
14. STUTELY, Richard. *Průvodce ekonomickými ukazateli*. Praha, Scientia, 2002. ISBN 80-7183-278-2.
15. TETŘEVOVÁ, Liběna. *Veřejná ekonomie*. Pardubice, FES, 2003. ISBN 80-7194-490-4.

Internet

16. CZECH REPUBLIC. *Hrubý domácí produkt* [online]. c2007 [cit. 2007-03-16]. <<http://www.czech.cz/cz/ekonomika-podnikani-veda/vseobecne-informace/hruby-domaci-produkt/>>.
17. ČESKÁ NÁRODNÍ BANKA. *Zprávy o inflaci* [online]. c1998, [cit.2007-02-14]. <http://www.cnb.cz/www.cnb.cz/cz/menova_politika/zpravy_o_inflaci/download/zoi_19_98_rijen.pdf>.
18. ČESKÁ NÁRODNÍ BANKA. *Zprávy o inflaci* [online]. c1999, [cit.2007-02-14]. <http://www.cnb.cz/www.cnb.cz/cz/menova_politika/zpravy_o_inflaci/download/zoi_19_99_rijen.pdf>.
19. ČESKÁ NÁRODNÍ BANKA. *Zprávy o inflaci* [online]. c2000, [cit.2007-02-14]. <http://www.cnb.cz/www.cnb.cz/cz/menova_politika/zpravy_o_inflaci/download/zoi_20_00_rijen.pdf>.
20. ČESKÁ NÁRODNÍ BANKA. *Zprávy o inflaci* [online]. c2001, [cit.2007-02-14]. <http://www.cnb.cz/www.cnb.cz/cz/menova_politika/zpravy_o_inflaci/download/zoi_20_01_rijen.pdf>.
21. ČESKÁ NÁRODNÍ BANKA. *Zprávy o inflaci* [online]. c2002, [cit.2007-02-14]. <http://www.cnb.cz/www.cnb.cz/cz/menova_politika/zpravy_o_inflaci/download/zoi_20_02_rijen.pdf>.

22. ČESKÁ STRANA SOCIÁLNĚ DEMOKRATICKÁ. *Záznam vystoupení předsedy ČSSD* [online]. c2007, [cit.2007-03-11].
<<http://www.cssd.cz/internetove-noviny/clanky/s10115/a10364.html>>
23. ČESKÝ STATISTICKÝ ÚŘAD. *Hrubý domácí produkt* [online]. c2007, [cit.2007-02-14].
<www.czso.cz/csu/redakce.nsf/i/tab_n1_hrubby_domaci_produkty_duchodovou_metodou_bezne_ceny_/File/hdpq3N1.xls>
24. ČESKÝ STATISTICKÝ ÚŘAD. *Inflace* [online]. c2007, [cit.2007-02-4].
<http://www.czso.cz/csu/redakce.nsf/i/mira_inflace>
25. ČESKÝ STATISTICKÝ ÚŘAD. *Nezaměstnanost* [online]. c2007, [cit.2007-02-4].
<www.czso.cz/csu/redakce.nsf/i/tab_casova_rada_zakladnich_ukazetelu_vsps/File/czam110606cr.xls>
26. EUROEKONOM. *Míra inflace v Česku* [online]. c2007, [cit.2007-02-4].
<www.euroekonom.cz/grafy-html/inflace.html>
27. EUROEKONOM. *Porovnání nezaměstnanosti v Česku a na Slovensku* [online]. c2007, [cit.2007-04-14].
<<http://www.euroekonom.cz/grafy-html/nezam-cz-sk.html>>
28. EUROEKONOM. *Růst reálného HDP v Česku* [online]. c2007, [cit.2007-03-5].
<<http://www.euroekonom.cz/grafy-html/hdp-roky.html>>
29. EUROEKONOM. *Slovensko – stále ještě malý, avšak čím dál rychlejší evropský tygr* [online]. c2006, [cit.2007-03-15].
<<http://www.euroekonom.cz/analyzy/z-slovensko7.html>>
30. IHNED.CZ. *Stěžejní politické události ve světě v roce 2006*. [online]. c2006, [cit.2007-03-31]. <http://ihned.cz/3-20062130-volby+2006-000000_d-57>
31. MINISTERSTVO PRÁCE A SOCIÁLNÍCH VĚCÍ. *Statistiky nezaměstnanosti* [online]. c2007, [cit.2007-02-3]. <<http://portal.mpsv.cz/sz/stat/nz/mes>>

32. NÁRODNÁ BANKA SLOVENSKA. *Vybrané makroekonomické ukazovatele* [online]. c2007, [cit.2007-03-12]. <<http://www.nbs.sk/>>
33. NEVIDITELNÝ PES. *Nekažme si vzťahy kvôli česko-slovenským voľbám* [online].c2006, [cit.2007-03-14].
<http://neviditelnypes.zpravy.cz/politika-nekazme-si-vztahy-kvuli-cesko-slovenskym-volbam-p35-/p_politika.asp?c=A060514_113629_p_politika_wag>
34. OBČANSKÁ DEMOKRATICKÁ STRANA. *Volební výsledky* [online]. c1991, [cit.2007-02-14]. <www.ods.cz/volby/vysledky.php>
35. SCHWARZ, Jiří. *Pomník za 265 miliard* [online]. c2001, [cit.2007-03-10]. <<http://www.libinst.cz/clanky.php?id=57>>

Seznam grafů

graf 1: Nezaměstnanost v období 1992-1996	18
graf 2: Nezaměstnanost v období 1997-1998	20
graf 3: Nezaměstnanost v období 1999-2002	21
graf 4: Nezaměstnanost v období 2003-2006	22
graf 5: Vývoj inflace v období 1992-2006.....	25
graf 6: Inflace v období 1992-1996	26
graf 7: Inflace v období 1997-1998	27
graf 8: Inflace v období 1999-2002	28
graf 9: Inflace v období 2003-2006	30
graf 10: Vývoj HDP v období 1992-2006.....	32
graf 11: HDP v období 1992-1996.....	33
graf 12: HDP v období 1997-1998.....	34
graf 13: HDP v období 1999-2002.....	35
graf 14: HDP v období 2004-2006.....	37
graf 15: Ukazatele v období 1992-1996	42
graf 16: Ukazatele v období 1997-1998	43
graf 17: Ukazatele v období 1999-2002	44
graf 18: Ukazatele v období 2003-2006	45
graf 19: Období 1992-1994 na Slovensku	48
graf 20: Období 1995-1998 na Slovensku	50
graf 21: Období 1999-2002 na Slovensku	52
graf 22: Období 2003-2006 na Slovensku	54

graf 23: Porovnání nezaměstnanosti v ČR a SR.....	55
graf 24: Porovnání růstu HDP v ČR a SR.....	56

Seznam obrázků

obrázek 1: Politický cyklus.....	6
obrázek 2: Model mediánového voliče.....	8
obrázek 3: Dlouhodobá Phillipsova křivka.....	14

Seznam tabulek

tabulka 1: Vývoj nezaměstnanosti v období 1992-2006.....	17
tabulka 2: Volby do Poslanecké sněmovny Parlamentu ČR v období 1992-2006.....	39
tabulka 3: Volby do Národní rady Slovenské republiky.....	47

Seznam příloh

příloha 1: Neumístění uchazeči o zaměstnání.....	66
příloha 2: Podíly jednotlivých skupin na míře nezaměstnanosti	67
příloha 3: Míra inflace vyjádřená přírůstkem indexu spotřebitelských cen ke stejnému měsíci předchozího roku	68
příloha 4: HDP ČR 1992-2006 v mil. Kč	69
příloha 5: HDP ČR 1992-2006 v %	70
příloha 6: Míra nezaměstnanosti na Slovensku	71
příloha 7: Míra inflace na Slovensku vyjádřená přírůstkem indexu spotřebitelských cen ke stejnému měsíci předchozího roku	72
příloha 8: HDP SK 1993-2007.....	73
příloha 9: Politický cyklus v České Republice 1992-2006.....	74
příloha 10: Politický cyklus na Slovensku 1992-2006	75

Přílohy

příloha 1: Neumístění uchazeči o zaměstnání

rok	celkem	%	dělníci	absolventi
1992	134 788	2,57	90 518	17 435
1993	185 216	3,52	124 134	23 859
1994	166 480	3,19	112 148	19 997
1995	153 041	2,93	103 383	20 085
1996	186 339	3,52	122 054	27 178
1997	268 902	5,23	-	44 174
1998	386 918	7,48	-	68 220
1999	487 623	9,37	-	70 751
2000	457 369	8,78	-	57 938
2001	461 923	8,9	-	57 393
2002	514 435	9,81	-	59 859
2003	542 420	10,31	-	54 217
2004	514 657	9,47	-	47 260
2005	510 416	8,88	-	38 545
2006	448 545	-	-	-

Zdroj: Český statistický úřad, 2006

příloha 2: Podíly jednotlivých skupin na míře nezaměstnanosti

rok	obecná míra nezaměstnanosti (%)	muži (%)	ženy (%)	region (%)	věková struktura (tis. osob)	nezaměstnanost podle vzdělání (tis.osob)
1992	3,0	-	-	-	-	-
1993	4,3	-	-	-	-	-
1994	4,3	3,2	4,7	Severomoravský 5,1 Severočeský 4,6	15-19 39,1 20-24 34,0	základní 59,9 vyučení 83,1
1995	4,0	2,8	4,2	Severočeský 6,5 Severomoravský 4,9	15-19 31,0 20-24 32,0	základní 69,7 vyučení 77,9
1996	3,9	3,4	4,7	Severočeský 7,3 Severomoravský 5,8	20-24 34,1 25-29 28,9	základní 68,3 vyučení 81,4
1997	4,8	4,2	6,7	Severočeský 9,0 Severomoravský 8,2	15-19 36,6 20-24 47,4	základní 106,4 vyučení 77,7
1998	6,5	5,7	9,3	Severočeský 12,0 Severomoravský 10,0	20-24 73,7 25-29 52,8	základní 36,3 vyučení 143,4
1999	8,7	7,6	10,7	Ústecký 16,0 Moravskoslezský 13,,0	20-24 63,6 25-29 95,8	základní 109,0 vyučení 192,8
2000	8,8	7,3	10,6	Ústecký 16,0 Moravskoslezský 14,3	20-24 87,6 25-29 63,6	SŠ bez maturity 202,3 SŠ s maturitou 116,2
2001	8,1	6,8	9,9	Moravskoslezský 14,3 Ústecký 13,3	20-24 78,6 20-29 63,3	SŠ bez maturity SŠ s maturitou
2002	7,3	5,9	9	Moravskoslezský 14,3 Ústecký 13,3	20-24 69,8 25-29 56,4	SŠ bez maturity SŠ s maturitou
2003	7,8	6,1	9,9	Moravskoslezský 14,7 Ústecký 13,0	20-24 71,1 25-29 58,5	SŠ bez maturity 191,4 SŠ s maturitou 100,0
2004	8,3	7	9,9	Moravskoslezský 14,5 Ústecký 14,5	20-24 77,3 25-29 63,7	SŠ bez maturity 211,0 základní 204,6
2005	7,9	6,5	9,8	Ústecký 14,5 Moravskoslezský 13,9	20-24 63,3 25-29 59,3	SŠ bez maturity 198,7 základní 98,9
2006	7,5	-	-	-	-	-

Zdroj: Český statistický úřad, 2006

příloha 3: Míra inflace vyjádřená přírůstkem indexu spotřebitelských cen ke stejnému měsíci předchozího roku

v %

Rok	Měsíc											
	1	2	3	4	5	6	7	8	9	10	11	12
1992	21,5	15,1	11,4	9,1	7,7	6,2	7,5	8,2	9,9	12,1	12,9	12,6
1993	20,9	21,8	21,8	22,0	21,6	21,8	21,3	21,3	21,0	19,9	17,9	18,1
1994	10,9	9,7	9,2	9,1	9,3	9,5	9,6	10,1	10,3	10,7	10,6	10,0
1995	8,9	9,5	9,5	10,2	10,0	9,8	9,7	9,0	8,5	8,0	7,9	7,8
1996	9,0	8,5	8,9	8,4	8,6	8,3	9,2	9,5	8,9	8,7	8,5	8,6
1997	7,4	7,3	6,8	6,7	6,3	6,8	9,4	9,9	10,3	10,2	10,1	10,0
1998	13,1	13,4	13,4	13,1	13,0	12,0	10,4	9,4	8,8	8,2	7,5	6,8
1999	3,5	2,8	2,5	2,5	2,4	2,2	1,1	1,4	1,2	1,4	1,9	2,5
2000	3,4	3,7	3,8	3,4	3,7	4,1	3,9	4,1	4,1	4,4	4,3	4,0
2001	4,2	4,0	4,1	4,6	5,0	5,5	5,9	5,5	4,7	4,4	4,2	4,1
2002	3,7	3,9	3,7	3,2	2,5	1,2	0,6	0,6	0,8	0,6	0,5	0,6
2003	-0,4	-0,4	-0,4	-0,1	0,0	0,3	-0,1	-0,1	0,0	0,4	1,0	1,0
2004	2,3	2,3	2,5	2,3	2,7	2,9	3,2	3,4	3,0	3,5	2,9	2,8
2005	1,7	1,7	1,5	1,6	1,3	1,8	1,7	1,7	2,2	2,6	2,4	2,2
2006	2,9	2,8	2,8	2,8	3,1	2,8	2,9	3,1	2,7	1,3	1,5	1,7

Zdroj: Český statistický úřad, 2007

příloha 4: HDP ČR 1992-2006 v mil. Kč

v mil. Kč, běžné ceny

Rok	Čtvrtletí				Celkem
	1.	2.	3.	4.	
1992	184 500	198 000	210 800	210 000	803 300
1993	207 000	237 400	244 700	234 000	923 100
1994	241 700	257 100	270 900	267 800	1 037 500
1995	332 995	366 618	376 688	390 221	1 466 522
1996	382 859	423 953	432 152	444 324	1 683 288
1997	415 593	455 790	461 902	477 809	1 811 094
1998	457 925	512 225	512 408	513 925	1 996 483
1999	481 895	532 968	529 465	536 469	2 080 797
2000	504 479	558 691	557 780	568 219	2 189 169
2001	540 124	598 842	599 262	613 986	2 352 214
2002	576 665	630 141	621 004	636 622	2 464 432
2003	598 385	660 401	650 791	667 533	2 577 110
2004	643 425	710 140	706 016	721 479	2 781 060
2005	689 426	756 778	750 164	773 893	2 970 261
2006	737 689	812 421	813 125	839 362	3 202 597

Zdroj: Český statistický úřad, 2007

příloha 5: HDP ČR 1992-2006 v %

v %, běžné ceny

Rok	Čtvrtletí				Roční průměr
	1.	2.	3.	4.	
1992	106,5	109,3	116,1	116,2	112,0
1993	112,2	119,9	116,1	111,4	114,9
1994	114,2	112,6	114,3	114,7	114,0
1995	116,3	116,3	118,2	114,4	116,3
1996	115,0	115,6	114,7	113,9	114,8
1997	108,5	107,5	106,9	107,5	107,6
1998	110,2	112,4	110,9	107,6	110,3
1999	105,2	104,0	103,3	104,4	104,2
2000	104,7	104,8	105,3	105,9	105,2
2001	107,1	107,2	107,4	108,1	107,5
2002	106,8	105,2	103,6	103,7	104,8
2003	103,8	104,8	104,8	104,9	104,6
2004	107,5	107,5	108,5	108,1	107,9
2005	107,1	106,6	106,3	107,3	106,8
2006	107,0	107,4	108,4	108,5	107,8

Zdroj: Český statistický úřad, 2007

příloha 6: Míra nezaměstnanosti na Slovensku

v %

Rok	Čtvrtletí				roční průměr
	1.	2.	3.	4.	
1992					6,7
1993	11,7	12,2	13,5	14,1	12,9
1994	15,0	14,3	14,6	14,6	13,7
1995	15,0	13,5	13,3	12,9	13,1
1996	13,6	12,2	12,3	12,3	11,3
1997	13,6	12,5	12,9	12,7	11,9
1998	13,5	13,2	13,9	14,7	12,6
1999	16,5	16,9	18,1	18,4	16,4
2000	19,4	18,8	17,8	16,9	18,8
2001	19,6	17,8	17,7	17,9	19,3
2002	19,5	17,8	17,1	16,9	18,6
2003	17,1	14,9	14,2	14,5	15,2
2004	16,4	14,6	13,3	12,8	14,3
2005	13,1	11,4	11,0	11,1	11,7
2006	11,6	10,7	10,0	9,3	10,4

Zdroj: Národní banka Slovenska, 2007

příloha 7: Míra inflace na Slovensku vyjádřená přírůstkem indexu spotřebitelských cen ke stejnému měsíci předchozího roku

v %

Rok	Měsíc											
	1	2	3	4	5	6	7	8	9	10	11	12
1992	-	-	-	-	-	-	-	-	-	-	-	-
1993	17,7	19,3	20,4	21,7	22,0	23,5	23,9	26,0	27,0	26,2	25,5	25,1
1994	16,4	15,3	14,7	13,8	13,9	13,9	13,5	12,4	12,3	12,1	11,7	11,7
1995	11,7	11,5	11,3	11,2	11,0	10,6	10,8	9,8	8,8	7,9	7,6	7,2
1996	6,4	6,2	6,1	6,0	6,1	6,2	5,5	5,6	5,2	5,3	5,4	5,4
1997	5,8	6	6,3	6,5	6,1	6,2	6,0	6,5	5,7	5,9	6,2	6,4
1998	7,2	7,5	7,2	7,0	7,6	7,4	7,0	5,7	5,9	6,2	5,9	5,6
1999	6,8	6,9	7,0	7,1	6,7	7,1	13,6	14,4	14,7	14,0	13,9	14,2
2000	13,6	16,4	16,6	15,9	16,0	15,4	9,2	8,7	8,7	8,5	8,6	8,4
2001	7,7	6,7	7,1	7,6	7,7	8,0	8,0	7,8	7,4	7,1	6,5	6,5
2002	6,2	4,3	3,6	3,6	3,2	2,6	2,0	2,7	2,8	2,9	2,9	3,4
2003	7,3	7,6	8,0	7,7	7,6	8,4	8,7	9,2	9,5	9,6	9,8	9,3
2004	8,3	8,5	8,2	8,0	8,3	8,1	8,5	7,2	6,7	6,6	6,3	5,9
2005	3,2	2,7	2,5	2,7	2,4	2,5	2,0	2,0	2,2	3,3	3,4	3,7
2006	4,1	4,4	4,5	4,5	4,8	4,6	5,0	5,1	4,6	3,7	4,3	4,2

Zdroj: Národní banka Slovenska, 2007

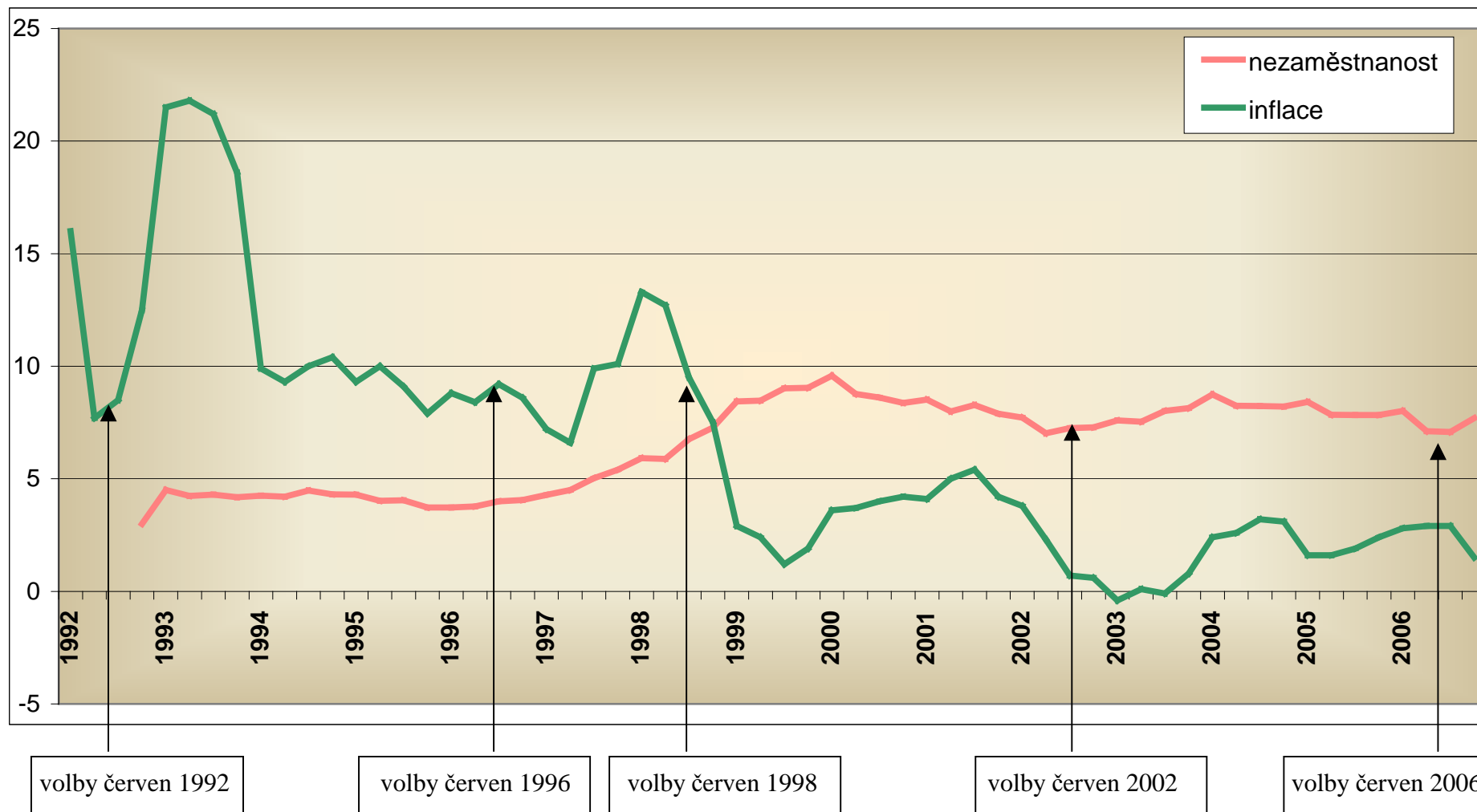
příloha 8: HDP SK 1993-2007

v mld.Sk, běžné ceny

Rok	Čtvrtletí				Celkem
	1.	2.	3.	4.	
1992	-	-	-	-	-
1993	121,6	250,5	382,5	512,8	1267,4
1994	128,0	263,6	405,2	544,7	1341,5
1995	182,8	326,5	530,5	786,6	1826,4
1996	196,4	409,9	630,9	849,7	2086,9
1997	209,7	436,5	671,5	898,5	2216,2
1998	222,2	460,2	704,5	931,6	2318,5
1999	221,8	463,2	704,6	934,6	2324,2
2000	222,2	466,4	710,9	941,3	2340,8
2001	227,9	475,7	725,0	971,7	2400,3
2002	236,0	494,0	755,8	1 011,7	2497,5
2003	244,9	512,2	785,1	1 053,8	2596,0
2004	257,8	539,4	826,6	1110,8	2734,6
2005	270,5	567,3	872,4	1177,9	2888,0
2006	288,6	605,4	940,4	1 275,25	3109,7

Zdroj: Národní banka Slovenska, 2007

příloha 9: Politický cyklus v České Republice 1992-2006



příloha 10: Politický cyklus na Slovensku 1992-2006

