



**Vysoká škola ekonomická v Praze**

**Fakulta managementu v Jindřichově Hradci**

# **Diplomová práce**

**Petra Čopáková**

*2007*



**Vysoká škola ekonomická v Praze**

**Fakulta managementu v Jindřichově Hradci**

*Katedra managementu veřejného sektoru*

# **Zavedení projektu dobrovolnictví v Domově důchodců Boskovice**

**Vypracovala:**

*Petra Čopáková*

**Vedoucí diplomové práce:**

*Mgr. Jaroslava Sedláková, Ph.D.*

*Jindřichův Hradec, červenec 2007*

# Prohlášení

Prohlašuji, že diplomovou práci na téma  
»Zavedení projektu dobrovolnictví do Domova důchodců Boskovice«  
jsem vypracovala samostatně.

Použitou literaturu a podkladové materiály  
uvádím v příloženém seznamu literatury.

*Jindřichův Hradec, červenec 2007*

.....

podpis studenta

# **Anotace**

## **Zavedení projektu dobrovolnictví do**

### **Domova důchodců Boskovice**

Teoretické zhodnocení problematiky dobrovolnictví pro seniory.

V praktické části návrh projektu dobrovolnictví ve vybrané instituci (Domov důchodců Boskovice). Konkrétní doporučení pro instituci týkající se samotné realizace projektu a zhodnocení jeho užití v praxi.

*červenec 2007*

# Poděkování

Za cenné rady, náměty a inspiraci

bych chtěla poděkovat

**Mgr. Jaroslavě Sedlákové, Ph.D.**

z Vysoké školy ekonomické v Praze,

Fakulty managementu v Jindřichově Hradci.

# Obsah

Úvod .....	9
<b>1 Teoretická část .....</b>	<b>12</b>
1.1 Dobrovolnictví .....	12
1.1.1 Druhy dobrovolnictví .....	13
1.1.2 Typy dobrovolné činnosti a služby .....	15
1.2 Dobrovolník .....	16
1.2.1 Konkrétní oblasti uplatnění dobrovolníků .....	18
1.3 Vysílající a přijímající organizace .....	19
1.4 Historie dobrovolnictví v České republice .....	20
1.4.1 Středověk .....	20
1.4.2 Osvícenství .....	20
1.4.3 První republika .....	21
1.4.4 Druhá světová válka .....	21
1.4.5 Socialismus .....	21
1.4.6 Období po roce 1989 .....	22
1.5 Právní úprava dobrovolnictví v České republice .....	22
1.5.1 Všeobecná deklarace o dobrovolnictví .....	22
1.5.2 Zákon o dobrovolnické službě .....	23
1.6 Sociální služby .....	25
1.6.1 Současná koncepce sociálních služeb v České republice .....	25
1.7 Dobrovolnictví v sociálních službách v České republice .....	27
1.8 Dobrovolnictví ve světě .....	28
1.9 Předpoklady dobré integrace dobrovolnického projektu do organizace .....	30
1.9.1 Harmonogram vývoje dobrovolnického projektu .....	30
<b>2 Praktická část .....</b>	<b>33</b>
2.1 Představení Domova pro seniory Boskovice .....	33
2.1.1 Historie .....	34
2.1.2 Současnost .....	35

2.1.3	Organizační struktura .....	37
2.1.4	Zkušenosti s dobrovolníky .....	37
2.2	Přípravné fáze projektu .....	38
2.2.1	Příprava potřebné dokumentace, evidence a zázemí programu .....	40
2.2.2	Vytipování vhodných činností .....	44
2.2.3	Příprava personálu na zavedení projektu dobrovolnictví .....	46
2.3	Realizační fáze projektu .....	48
2.3.1	Získávání dobrovolníků .....	48
2.3.2	Úvodní osobní pohovor .....	52
2.3.3	Psychologický pohovor .....	54
2.3.4	Výcvik dobrovolníků .....	55
2.3.5	Uzavírání dohod a pojištění dobrovolníků .....	59
2.3.6	Vstup dobrovolníka na oddělení .....	60
2.3.7	Supervize dobrovolníků .....	61
2.3.8	Motivace a odměňování dobrovolníků .....	62
2.3.9	Hodnocení dobrovolníků a projektu .....	63
2.3.10	Ukončení spolupráce s dobrovolníkem .....	64
2.4	Možnosti financování a rozpočet projektu .....	65
2.5	Zhodnocení navrženého projektu .....	72
	<b>Závěr .....</b>	<b>74</b>
	<b>Literatura .....</b>	<b>77</b>
	<b>Seznam použitých zkratk .....</b>	<b>80</b>
	<b>Seznam tabulek, seznam obrázků .....</b>	<b>81</b>
	<b>Seznam příloh .....</b>	<b>82</b>

## Úvod

*Motto: „Dobrovolná činnost je ctností, nikoliv něčím, za co bychom se měli stydět.“*

*(neznámý autor)*

Každý z nás si pod slovy dobrovolník a dobrovolnictví představí něco jiného. Můžeme se shodnout na tom, že dobrovolnictví provází člověka od nepaměti. Každý z nás je v životě někdy dobrovolníkem. Těžko se hledá hranice mezi pomocí příbuzným, sousedům nebo komukoliv jinému, kterému nabídneme pomoc, a dobrovolnou prací, například pro školu nebo sportovní klub. Tato forma dobrovolné pomoci se vyznačuje znaky jako samozřejmost, spontánnost a nečekání odměny ani vděku.

Každý člověk má vrozenou schopnost svobodně a nezištně nabízet své znalosti, čas a úsilí a dobrovolně pracovat pro veřejný zájem a ve prospěch jiných lidí a okolí. Prakticky všichni jsme schopni něco takového udělat. Lišíme se pouze v tom, do jaké míry a v jaké formě jsme ochotni tak činit. Tou pravou odměnou za vykonanou činnost se stávají nová přátelství, nové znalosti, zkušenosti a uvědomění si hodnoty vlastní i ostatních. Dobrovolnictví přináší užitek jak osobě nebo osobám, pro které je vykonáváno, tak i samotnému dobrovolníkovi. Dobrovolnická činnost posiluje důvěru a vzájemnost, za hranicemi přispívá i ke kulturnímu poznávání a učení. Je základním stavebním prvkem občanské společnosti a posiluje kulturní identitu, překračuje hranice států a jazyků, hranice věku, hranice jednotlivých společenských skupin a hranice našeho vnitřního světa.

Dobrovolná práce je uskutečňována svobodně, jak ze strany samotného dobrovolníka, tak i ze strany neziskové organizace, a to bez donucení. Není to žádný akt charity, ale je to vzájemná činnost spojená s důvěrou, založenou na bázi solidarity a soudržnosti, která spojuje společnost.

Dobrovolnictví se v posledních letech dostává stále více do zorného pole společnosti, a to nejen v České republice, nýbrž v celém světě. Státy i mezinárodní společenství si začínají uvědomovat nejen ekonomický potenciál dobrovolnictví v jeho jakékoli podobě, ať se jedná o dobrovolnictví typu dárcovství, které spočívá v jednorázových, případně opakovaných



darech, jako spoluúčasti na neziskových aktivitách, nebo dobrovolnictví poskytované formou osobního výkonu činnosti.

Jako dobrovolníci pracují po celém světě statisíce lidí. Jejich záslužná práce není vždy veřejností dostatečně známa a po zásluze oceňována. V České republice tomu také není jinak. V naší zemi pracuje v různých oborech velké množství dobrovolníků, ale tato práce se netěší takové pozornosti veřejnosti a médií, jakou by si zasloužila. Každý, kdo má zájem a splňuje požadavky dobrovolnické organizace, má možnost vyzkoušet si, jaké to je, stát se dobrovolníkem. Pocit z dobře vykonané práce, která je přínosná pro naše okolí, je jedním z motivů, proč se lidé rozhodnou stát se dobrovolníkem.

Role dobrovolníků není pouze v tom, že spolupracují na zlepšení životních podmínek komunity, ale jsou velmi často také iniciátory významných společenských změn a reforem. Právě dobrovolníci často otevírají nová témata a upozorňují na potřebu řešení určitých problémů ve společnosti, které byly dlouho přehlíženy nebo nebyla politická vůle se jimi zabývat, ať už jsou to témata spojená s postavením žen či minorit nebo témata ekologická, kde dobrovolníci často bývají nejviditelnější.

Dobrovolnictví je jev, který se ve společnosti lidí objevuje od nepaměti. Jeho institucionalizovaná podoba však hlavně v postkomunistických zemích naráží na zeď nepochopení a odmítnutí. Z jednoho pohledu je to dáno nechutí angažovat se jako dobrovolník, protože za 40 let vlády komunismu si lidé zvykli, že dobrovolné je spíš povinné. Zároveň nástup kapitalismu způsobil, že ještě nejsme dostatečně nasyceni materiálními statky, které jsou dostupné a snažíme se získávat prostředky pro pořízení věcí. To samozřejmě není s dobrovolnictvím slučitelné. Pokud se člověk stane dobrovolníkem, může se setkat s tím, že jeho rozhodnutí lidé v jeho okolí neporozumí, budou se divit a označovat ho za „blázna“.

Cílem této diplomové práce je vytvoření projektu zavedení dobrovolnictví v Domově pro seniory Boskovice. Mým záměrem je zpracovat práci tak, aby byla využitelná v praxi. Tzn. aby odpovídala podmínkám a možnostem Domova pro seniory Boskovice.

Teoretická část práce bude věnována definicím jednotlivých pojmů, historii dobrovolnictví, právní úpravě dobrovolnictví, dobrovolnictví v sociálních službách, dobrovolnictví

v sociálních službách v České republice a ve světě a předpokladům dobré integrace dobrovolnického projektu do organizace. Na tuto část naváže část projektová, kde rozeberu jednotlivé postupy při zavedení samotného projektu. Na závěr uvedu shrnutí a návrh pro samotnou realizaci projektu.

Navržený projekt by měl napomoci úspěšné realizaci projektu v praxi a poskytnout tak vedení organizace podklady pro budoucí rozhodování v oblasti dobrovolnictví.

# 1 Teoretická část

V této části teoreticky popíši a vysvětlím základní pojmy týkající se dobrovolnictví. Jsou důležité pro jednodušší pochopení klíčové problematiky dobrovolnictví, která je řešena v následujících částech. Mezi ty nejdůležitější patří především pojmy dobrovolnictví a dobrovolník. Také se soustředím na historii dobrovolnictví a právní úpravu dobrovolnictví. Dále nesmím opomenout termíny vysílající a přijímající organizace. Postupovat budu systematicky, od základního výkladu pojmosloví, přes jednotlivé druhy dobrovolnictví, až ke konkrétním předpokladům dobré integrace dobrovolnického projektu do organizace. Informace budu čerpat převážně z odborných knih, periodik a z internetu.

Definicí těchto pojmů se zabývá velké množství autorů, ale přesto se občas setkáváme s problémem nepřesnosti, nejednoznačnosti a nejednotnosti jednotlivých definic. Základní výklad pojmů nalezneme v § 2 – 4 Zákona č. 198/2002 Sb., o dobrovolnické službě.

## 1.1 Dobrovolnictví

*„Dobrovolnictví je forma pomoci člověka člověku, poskytovaná obvykle v rámci určité struktury, organizace. Dobře fungující dobrovolná pomoc je velkým přínosem pro nejrůznější typy sociálních, školských a výchovných, ekologických i kulturních organizací, ale je i zdrojem zkušeností a zážitků pro dobrovolníky samé.“ [10]*

Dle J. Tošnera a O. Sozanské dobrovolnictví není obět', ale spíše přirozený projev občanské zralosti. Přináší konkrétní pomoc tomu, kdo ji potřebuje. Zároveň poskytuje dobrovolníkovi pocit smysluplnosti, je zdrojem nových zkušeností a dovedností a obohacením v mezilidských vztazích. [10]

Dle mého názoru dobrovolnictví není v lidské společnosti ničím novým. Vždy, v každé kultuře a společnosti pomáhali ti, kteří na tom momentálně byli lépe, nemocným lidem, lidem, kteří žili v chudobě, či se ocitli v tíživé situaci díky přírodním katastrofám. Charakteristickým rysem dobrovolnictví je jeho reakce na potřeby a zájmy společnosti. Novým jevem je vznik organizací, které se dobrovolnictvím zabývají profesionálně. Aby

byla dobrovolná práce účinná, je potřeba její efektivní a profesionální organizování. V současnosti dobrovolnictví představuje fenomén překračující hranice států, náboženských i sociálních skupin.

*„Dobrovolnictví je svobodně zvolená činnost konaná ve prospěch druhých bez nároku na odměnu. Dobrovolník dává část svého času, energie a schopností ve prospěch činnosti, která je časově i obsahově vymezena. Za tuto činnost nedostává finanční odměnu, ale často nedocenitelný dobrý pocit z pomoci ostatním, získává zkušenosti a nezřídka i přátelství.“*

[16]

### **1.1.1 Druhy dobrovolnictví**

Existují různé typy forem dobrovolnictví od méně rozšířených, až po ty viditelné. Vyskytují se i na místech, které považujeme za samozřejmé.

Při studiu literatury jsem se setkala s různými způsoby rozlišování dobrovolnictví. Vyjmenuji a popíši základní druhy.

#### **Občanská výpomoc**

Transformací z uplynulého totalitního režimu se dobrovolnictví přeměnilo na tržní vztahy s běžnou pomocí zaměřenou na rodinu, přátele i sousedy a známé. Stala se součástí společenské existence se vzájemným systémem protislužeb. Každý člověk má vrozenou schopnost darovat dobrovolně svůj čas, práci a je ochoten pomoci. Liší se v tom, do jaké míry a v jaké formě je člověk ochoten tak učinit. [7]

#### **Veřejně prospěšné dobrovolnictví**

Dle serveru [www.dobrovolnik.cz](http://www.dobrovolnik.cz) vychází z ochoty svobodně a dle přesvědčení pomoci druhým nebo se angažovat pro změny ve společnosti. Uplatnění je v nestátních neziskových organizacích, kdy partnerem dobrovolníka jsou různé spolky, sdružení, ve kterých působí jako člen a realizuje její poslání. Má podobu občanské výpomoci, rozdílem je však zvýhodnění dobrovolníků ze strany organizace. [17]

## **Vzájemně prospěšné dobrovolnictví**

Dle serveru [www.dobrovolnik.cz](http://www.dobrovolnik.cz) je základní činností, kterou člen vykonává v určitých nestátních neziskových organizacích, je činnost vzájemně prospěšná s realizací a posláním cílů. Probíhá i v rámci vytvořené komunity v obci nebo části měst, v různých sdruženích nebo klubech, např.: sportovních, humanitárních, náboženských, kulturních. [17]

## **Dárcovství**

Server [www.dobrovolnik.cz](http://www.dobrovolnik.cz) uvádí, že poskytováním finanční pomoci či hmotných darů, prostřednictvím nevládních neziskových organizací nebo občanů, dochází k pasivnímu způsobu dobrovolnictví. Probíhá výzvou, a to smluvně, pravidelně, příležitostně, nebo sbírkově. Dary jsou určeny přímo k potřebám občanů, na veřejně prospěšné účely nebo pro nadace a nadační fondy k dalšímu přerozdělení. Bez protihodnoty se jedná o darování, s vyžadující protihodnotou jde o sponzorování. Tyto varianty jsou od sebe odlišeny smlouvou a způsobem zdanění. [17]

## **Dobrovolná služba**

Dobrovolná služba je dle serveru [www.dobrovolnik.cz](http://www.dobrovolnik.cz) obvykle dlouhodobý (až několikaměsíční) závazek věnovat se dobrovolné práci často mimo svoji zemi. V ČR se tento typ dobrovolnictví objevuje až po roce 1989, kdy k nám přijela řada dobrovolníků především z USA a západoevropských zemí, jejichž činnost byla zaměřena převážně na výuku jazyků. Postupem času vznikají i české organizace, které se věnují vysílání dobrovolníků do zahraničí, ať již na skupinové „pracovní tábory“ či na samostatné studijní a vzdělávací pobyty v humanitárních či ekologických organizacích. Různé organizace poskytují různé výhody, pojištění, kapesné, příspěvek na stravu a bydlení apod. Některé organizace pouze dobrovolníky vysílají, často však pracují recipročně. [17]

Dalším kritériem členění dobrovolnictví, které nalezneme u P. Friče je **formální a neformální model** dobrovolnictví. Formální model se řídí stanovenými pravidly a řádem, druhý neformální model je založen na důvěře a přátelském vztahu. [2]

Tabulka č. 1 – Formální a neformální model dobrovolnictví [2]

Formální model dobrovolnictví	Neformální model dobrovolnictví
Aktivní strategie pro získávání dobrovolníků	Pasivní strategie pro získávání dobrovolníků
Prověření dobrovolníka (výpis z trestního rejstříku)	Osobní kontakt a doporučení (face to face)
Formalizované vztahy	Důvěra, zkušenost
Explicitně deklarované hodnoty a cíle	Slušnost
Pravidelný, plánovaný kontakt	Spontánní, nahodilý kontakt
Příprava na dobrovolnou činnost, supervize	Bez systematické přípravy, bez supervize
Písemná smlouva	Osobní domluva

### 1.1.2 Typy dobrovolné činnosti a služby

Z hlediska **historického vývoje**:

- Evropský model dobrovolnictví – komunitní, kdy se na základě společných zájmů dobrovolníci spontánně setkávají v přirozeném společenství, jakým je církev či sportovní nebo dětská organizace. Z některých komunit se stávají profesionální dobrovolnická centra, ale specializovaná na určitou sociální nebo věkovou skupinu či určitý druh dobrovolné činnosti.
- Americký model dobrovolnictví – manažerský, kdy s dobrovolníky pracují profesionálně vedená dobrovolnická centra, která vyhledávají altruisticky zaměřené občany a nabízejí jim dobrovolnictví v řadě oborů lidské činnosti i organizací. [10]

Z hlediska **cesty**, kterou se dobrovolnictví ubírá:

- Dobrovolnictví, jež vzniká „zdola nahoru“ – založené na neformální skupině přátel, která se pustila do společné činnosti a postupně zraje k neformální strukturované skupině a dále až k registrované neziskové organizaci.
- Dobrovolnictví, které působí „zvenčí dovnitř“ – v tomto případě jde o strukturovanou organizaci, v níž pracují profesionálové a která se rozhoduje začít s dobrovolníky spolupracovat či stávající spolupráci s dobrovolníky lépe zorganizovat. [10]

Podle **role**, kterou dobrovolnictví hraje v organizaci:

- Na dobrovolnících je přímo závislý chod organizace.
- Dobrovolníci vykonávají činnosti spolu s profesionálními zaměstnanci.
- Činnost dobrovolníků není pro vlastní chod organizace nepostradatelná, ale dobrovolná činnost pomáhá zkvalitňovat poskytované služby či usnadňovat provoz.

[7]

Z hlediska **časového vymezení**:

- Dobrovolné zapojení při jednorázových akcích, které se pořádají jednou či několikrát do roka.
- Dlouhodobá dobrovolná pomoc, která je poskytovaná opakovaně a pravidelně.
- Dobrovolná služba, kterou chápeme jako dobrovolný závazek se dlouhodobě, na dobu několika měsíců i let věnovat dobrovolné práci obvykle mimo svoji zemi. [10]

## 1.2 Dobrovolník

Můžeme říci, že dobrovolníkem je každý, kdo ze své dobré vůle, ve svém volném čase a bez nároku na finanční odměnu vykonává činnost ve prospěch jiných lidí. Dobrovolníky mohou být češi i cizí státní příslušníci, mládež, dospělí, senioři i lidé zdravotně postižení. Dobrovolnická činnost může být vykonávána v České republice i v zahraničí.

*„Dobrovolníkem může být fyzická osoba, starší 15 let, která se na základě svých vlastností, znalostí a dovedností svobodně rozhodne poskytovat dobrovolnickou službu osobám, které ji potřebují.“ [1]*

Dobrovolník je zcela normální člověk s vyvinutým citem pro potřeby okolí. Řadového občana vedou k dobrovolnictví v drtivé většině případů důvody morální - potřeba pomoci druhému či lidstvu, ať již přímo nebo nepřímo. Často je to i zkušenost někoho z okolí s pomocí přijímanou v těžkém období. Dobrovolník je člověk, který si dostatečně věří v tom, že může sám změnit věci, se kterými není spokojen. Je to člověk, který se odhodlá udělat ten jednoduchý, ale důležitý krok k tomu, aby se sám zapojil do činnosti, která je třeba nedostatečně zajišťována státními institucemi. Někdo, kdo neváhá obětovat část svého

volného času pro vyplnění prázdného času druhých (např. dětí či nemocných) anebo zajištění aktivity, kterou by jinak neměl kdo organizovat (např. vysázet pár stromů). Někdy se jedná o pár hodin týdně či měsíčně, najdou se ale i notoričtí dobrovolníci, kteří nakonec nemají čas hledat konzervativní zaměstnání. Tady ale, jako všude jinde, platí zásada trvale udržitelného života, protože vyčerpaný dobrovolník se brzy sám stává pacientem. [19]

*„Každý dobrovolník něco za svou pomoc očekává. Často jsou to zkušenosti v oblastech jinak nedostupných, později využitelné ve studiu nebo v zaměstnání. Dobrovolná činnost je přitažlivá také pro svou různorodost a operativnost. Nově získaní přátelé zaručují nové zážitky, nová řešení problémů, nový pohled na svět a samozřejmě také zábavu. V neposlední řadě je pro dobrovolníky velkým přínosem získaná či posílená sebedůvěra.“ [16]*

Dle P. Friče jsou dobrovolníci naprosto nepostradatelní pro zajištění nepravidelných nárazových akcí (jako jsou kulturní akce, vánoční oslavy, humanitární akce, výstavy, kampaně), neboť je naprosto vyloučené, aby organizace zaměstnávala za tímto účelem další pracovníky, pro které by v jiných obdobích roku neměla práci. Dobrovolníci také často výrazným způsobem zvyšují sociální kapitál organizace tím, že jí poskytují vysoce profesní a expertizní služby (např.: právní konzultace, správce počítačové sítě, apod.) a zprostředkovávají kontakty s dalšími osobami. Dochází tak k propojování různých sociálních sítí a neformálních vazeb k značné mobilizaci sociálního potenciálu. [2]

Uplatnění dobrovolníků v neziskové organizaci je opravdu značně široké. Dobrovolníky můžeme zapojit takřka do všech projektů. Důležité však je vybrat toho pravého – „dobrého“ dobrovolníka. Každý totiž nemůže vykonávat jakoukoliv práci, byť dobrovolnickou.

A jak lze charakterizovat „dobrého dobrovolníka“? Měl by být zralým, zodpovědným člověkem, který cílevědomě věnuje svůj čas, znalosti a dovednosti dobrovolnické práci. Měl by přicházet včas, být kreativní a v dobré náladě, ochotně pracovat na uložených úkolech, a pokud je třeba, pracovat samostatně. [1]



### 1.2.1 Konkrétní oblasti uplatnění dobrovolníků

S dobrovolníky se setkáváme ve všech oblastech neziskového sektoru. Podle P. Friče je největší oblastí s podílem pracujících dobrovolníků oblast sociálních služeb, následovaná sportem a rekreací a zdravím. Nejméně se dobrovolníci dle výzkumu podílí na politice a obraně práv a zájmů. [2]

J. Tošner uvádí následující příklady dobrovolné činnosti v neziskovém sektoru:

**Ochránci životního prostředí** – ekologové patří k jedněm z nejlépe organizovaných organizací s celostátní působností a propojením na mezinárodní síť. Dobrovolně s nimi spolupracuje celá řada renomovaných odborníků.

**Humanitární organizace a organizace na ochranu lidských práv** – vznikly převážně po roce 1989 a v posledních letech se výrazně zviditelnily především v souvislosti s válečnými konflikty, při likvidování následků přírodních katastrof, pomáháním uprchlíkům. Protože v České republice existuje stále velmi nízké právní a občanské povědomí, občané mají často přehled o svých povinnostech, méně však o svých právech, vznikly v České republice (ČR) po vzoru mezinárodně působících organizací nestátní neziskové organizace.

**Sociální a zdravotní oblast** – je jednou z nejpočetněji zastoupených, a to nejen z hlediska využití dobrovolné práce, ale i z hlediska přebírání řady služeb, které v minulých desetiletích byly nedostatečně zajišťovány státem. Využití dobrovolníků zde již vyžaduje profesionální management, protože dobrovolníci zde vstupují do institucí, jež fungují jako uzavřené systémy, ve kterých může dobrovolník působit jako cizorodý prvek.

**Kulturní oblast** – zahrnuje celou škálu neziskových organizací, ve kterých se angažují tisíce dobrovolníků, profesionálů ve svém oboru, ať již to jsou hudebníci, režiséři nebo výtvarníci.

Dobrovolníci v oblasti **sportovní a vzdělávací činnosti** se objevují nejčastěji při mimoškolních volnočasových aktivitách. Zejména jde o tradici zájmových kroužků,

tělovýchovných a turistických oddílů. Činnost dobrovolníků má častěji charakter vzájemně prospěšné dobrovolné aktivity. [9]

Při studiu literatury jsem objevila různá členění oblastí uplatnění dobrovolníků. Níže uvedené jsou shrnutím zjištěného:

- sociální oblast, zdravotní péče, vzdělávání
  - pomoc zdravotně postiženým
  - děti z dětských domovů
  - doučování
  - pomoc seniorům
- ekologie, ochrana přírody
- organizace humanitární a na ochranu lidských práv
- kulturní oblast
- jednorázové akce – pomoc při různých sbírkách, při dnech otevřených dveří, dětských dnech
- možnosti v zahraničí – pro aktivní dobrovolníky, kteří mají chuť vyjet do zahraničí

### 1.3 Vysílající a přijímající organizace

*„Vysílající organizací je podle Zákona č. 198/2002 Sb., o dobrovolnické službě právnická osoba se sídlem v České republice, která dobrovolníky vybírá, eviduje, připravuje pro výkon dobrovolnické služby a uzavírá s nimi smlouvy o výkonu dobrovolnické služby za podmínky, že má udělenou akreditaci.“ [13]*

*„Přijímající organizací podle tohoto zákona je osoba, pro jejíž potřebu je dobrovolnická služba vykonávána, způsobilá uzavřít smlouvu s vysílající organizací a schopná dostát závazkům z této smlouvy.“ [13]*

U přijímající organizace je stanovena podmínka, že přijímající organizace nesmí využívat dobrovolníky k činnosti, které by jinak u přijímající organizace vykonávali osoby v pracovněprávním vztahu, služebním nebo členském poměru, anebo byly zajišťovány

jinými osobami v rámci jejich podnikání. Ustanovení má jediný cíl, vyjádřit, že dobrovolníci nejsou levnou pracovní silou. Jejich přínos musí být něco navíc ve vztahu ke klientům, či společnosti.

*„Vysílající organizace může vedle smluv uzavíraných s přijímajícími organizacemi uzavřít smlouvy i s dobrovolníky o výkonu dobrovolnické služby v její prospěch. Podmínkou je, že předmětem těchto smluv uzavíraných s přijímajícími organizacemi a s dobrovolníky je též druh dobrovolnické služby a že dobrovolník není členem vysílající organizace ani k ní nemá jiný právní vztah. V těchto případech pro vztah mezi dobrovolníkem a organizací, v jejíž prospěch dobrovolník dobrovolnickou službu vykonává, platí přiměřeně ustanovení o právech a povinnostech vysílající i přijímající organizace a ustanovení o právech a povinnostech dobrovolníka.“ [13]*

## **1.4 Historie dobrovolnictví v České republice**

### **1.4.1 Středověk**

Dle P. Friče a R. Goulliho kořeny dobročinnosti a humanitárních aktivit na území dnešní ČR sahají až k samotným začátkům našich dějin. Filantropické aktivity se ve středověku zcela přirozeně soustřeďovaly především kolem církve, tj. instituce, u níž starost o dobro a o konání dobra v nejširším smyslu slova byla podstatnou součástí jejího smyslu a existence. Pomoc potřebným je zmiňována takřka ve všech vyprávěcích pramenech, od 13. století pak narážíme i na zmínky v úředních listinách, od 14. století je dochován již značný počet takových dokumentů, jež nějakým způsobem zabezpečují zřizování nadací, útulků apod. charitativní činnost. [3]

### **1.4.2 Osvícenství**

P. Frič a R. Goulli uvádí, že charitativní a spolková činnost byla upravena říšským zákonem o spolcích v roce 1867, který později převzal i Československý stát. Spolky a organizace pokrývaly celé široké spektrum života společnosti a jejich potřeb. Rostl počet spolků zaměřených na vzájemnou podporu pro případ nemoci, smrti atd. Častým typem spolků ve

druhé polovině 19. století a v první polovině 20. století byly dobrovolné hasičské spolky. Vznikalo a působilo také velké množství organizací podporujících osvětu a kulturu. Vedle institucí na podporu vědy, vzdělání, vydávání knih apod. to byly např. spolky pěvecké, ochotnické divadelní spolky, ale velký význam měly spolky tělocvičné. [3]

### **1.4.3 První republika**

Ve třicátých letech provedl Státní statistický úřad rozsáhlé šetření, které zároveň zmapovalo dobročinné soukromé spolky a jejich zařízení v oblasti sociální a chudinské péče. Práce dobročinných spolků byla nejčastěji zaměřena na budování a spravování různých ústavů a zařízení (chudobince, ozdravovny, sanatoria, ústavy pro choré, útulky pro studenty, jesle, poradny pro matky, prázdninové osady apod.). [18]

### **1.4.4 Druhá světová válka**

P. Frič uvádí, že slibný vývoj dobročinnosti byl však záhy přerušen německou okupací v roce 1938 a Druhou světovou válkou. Okupační režim mnohé neziskové organizace zrušil, ostatní, které uznal za vhodné podržet pro své vlastní účely, byly reorganizovány na přísně centralizované, hierarchické instituce sloužící státní moci. [2]

### **1.4.5 Socialismus**

Dle serveru [www.dobrovolnik.cz](http://www.dobrovolnik.cz) až na výjimky, jako byly různé svépomocné aktivity, zasazené do lokálního prostředí, zanechala po sobě éra socialismu z hlediska dárcovství a dobrovolnictví vesměs negativní dědictví. Pojem „dobročinnost“ byl v očích běžného občana diskreditován hlavně díky jeho silné ideologizaci a vazbě takového konání na kariérní postup. Pro většinu občanů se „dobrovolná práce“ stala synonymem vnucované, neautentické aktivity, které se pokoušela vyhnout, jak se jen dalo. [18]

## 1.4.6 Období po roce 1989

Dle P. Friče obnova organizované dobročinnosti na autentických a demokratických základech nastala až po roce 1989. Byl přijat zákon o sdružování občanů a pak i další právní normy, upravující fungování jednotlivých typů neziskových organizací (obecně prospěšných společností, nadací, nadačních fondů, církevních zařízení). Soukromě organizovaná dobročinnost postupně znovu získává svou ztracenou legitimitu a stává se společensky uznávanou aktivitou, přinášející důvěryhodnost a čest. [2]

Po roce 1989 došlo v ČR k nebývalému rozvoji neziskového sektoru. Byly obnoveny spolky a sdružení potlačené minulým režimem. Dále vznikaly tisíce nových neziskových organizací. Tyto organizace stavěly svoji činnost na lidském nadšení a pomoci dobrovolníků. Lidé začali hledat kromě svého profesního uplatnění jiné způsoby seberealizace, ve kterých by mohli využít svých dovedností a znalostí.

Dobrovolnictví se stalo důležitým celosvětovým tématem, Valné shromáždění OSN prohlásilo rok 2001 za Mezinárodní rok dobrovolníků – s cílem přispět k většímu uznání dobrovolnictví, komunikačnímu propojení a podpoře dobrovolnické činnosti. Avšak důležitost dobrovolné práce je každoročně připomínána 5. prosince už od roku 1985, kdy byl vyhlášen Mezinárodní den dobrovolnictví.

## 1.5 Právní úprava dobrovolnictví v České republice

### 1.5.1 Všeobecná deklarace o dobrovolnictví

Deklarace byla schválena mezinárodní správní radou IAVE – Mezinárodní asociace pro dobrovolnické úsilí – na 16. světové konferenci dobrovolníků, konané v Amsterdamu, v Nizozemí, v lednu 2001, v Mezinárodním roce dobrovolníků.

*„Dobrovolnictví je základním stavebním prvkem občanské společnosti. Uskutečňuje nejvznešenější aspirace lidstva - touhu po míru, svobodě, příležitostech, bezpečí a spravedlnosti pro všechny.“ [21]*

V době globalizace a nepřetržitých změn se svět stále zmenšuje, je složitější a vzájemná závislost vzrůstá. Dobrovolnictví, individuální nebo skupinová činnost, umožňuje:

- 1) udržovat a posilovat takové lidské hodnoty jako jsou družnost, zájem o druhé a služba jiným lidem;
- 2) aby jednotlivci mohli uplatňovat svá práva a odpovědnost jako příslušníci komunity a aby se zároveň mohli po celý život učit a růst, realizovat veškerý svůj lidský potenciál;
- 3) propojení navzdory rozdílům, které nás neustále rozdělují, abychom mohli žít ve zdravých, udržitelných komunitách a abychom mohli společně usilovat o nalezení nových řešení pro společné úkoly a mohli jsme utvářet náš kolektivní osud. [21]

Tato deklarace podporuje právo všech žen, mužů a dětí svobodně se sdružovat a dobrovolně pracovat bez ohledu na kulturní a etnický původ, věk, pohlaví, tělesný stav a společenské nebo ekonomické postavení. Všichni lidé na celém světě by měli mít právo nabídnout jiným lidem a jejich komunitám svůj čas, schopnosti a energii prostřednictvím individuální či kolektivní činnosti a bez nároku na odměnu. [21]

### 1.5.2 Zákon o dobrovolnické službě

V roce 2001 byl předložen Poslaneckou sněmovnou Parlamentu ČR návrh zákona o dobrovolnické činnosti a následně v roce 2002 schválen. Zákon č. 198/2002 Sb., o dobrovolnické službě je nyní **v platnosti od 1. ledna 2003.**

Zákon taxativně vymezuje oblasti, ve kterých je možno vykonávat dobrovolnickou službu. Jde vlastně o nový způsob vymezení toho, co je státem považováno za veřejně prospěšné, jiné zákony hovoří o veřejné prospěšnosti pouze deklarativně a blíže ji vymezují.

*„Zákon přináší systém organizace státem podporované dobrovolnické služby. Ten stojí na třech pilířích:*

- *na přijímající organizaci (využívající dobrovolnickou službu),*
- *na vysílající organizaci (dobrovolníka chrání vůči organizacím),*
- *na dobrovolníkově (je jím osoba určitých vlastností).“ [22]*

Jde o první právní úpravu nové oblasti, která nemá v právním řádu ČR žádnou historickou oporu. **Cílem** tohoto zákona je tedy **co nejpřesněji vymezit základní náležitosti dobrovolnické služby.**

Uvedením tohoto zákona do praxe bylo pověřeno Ministerstvo vnitra České republiky, kdy vedení ministerstva rozhodlo, že touto problematikou se bude zabývat odbor prevence kriminality.

**Stát podporuje dobrovolnickou službu těmito způsoby:**

1. Možnost získání státní dotace podle § 11 odst. 1, který stanoví, že Ministerstvo vnitra může poskytnout vysílající organizaci dotaci ze státního rozpočtu na úhrady:
  - a) důchodového pojistného,
  - b) pojistného z odpovědnosti za škodu,
  - c) na část výdajů spojených s přípravou dobrovolníků,
  - d) na část výdajů spojených s vedením jejich evidence,
  - e) na část výdajů spojených se zajišťováním jejich dobrovolnické služby.
2. Další podpora státu v případě dlouhodobé dobrovolnické služby je zakotvena v závěrečných částech zákona:
  - a) jde o novelizaci zákona o zaměstnanosti, která výkon dlouhodobé dobrovolnické služby řadí mezi činnosti, jež jsou považovány za rovný zaměstnání pro účely účasti na hmotném zabezpečení v nezaměstnanosti,
  - b) novela zákona o důchodovém pojištění započítává dobu dlouhodobé dobrovolnické služby mezi relevantní doby pro účely důchodového pojištění,
  - c) novela zákona o veřejném zdravotním pojištění započítává osoby vykonávající dobrovolnickou službu mezi osoby, kterým stát hradí nemocenské pojištění,
  - d) další podpora státu je vyjádřena osvobozením příjmů vzniklých v souvislosti s výkonem dobrovolnické služby od daně z příjmu, případně od daně darovacích. [22]

**Smysl zákona** je založen na skutečnosti, že budou v naší společnosti stále existovat skupiny lidí vyžadující pomoc od druhých. Na druhé straně existují lidé, kteří chtějí nabídnout potřebnou pomoc, a to zcela dobrovolně, ve svém volném čase.

## 1.6 Sociální služby

Sociální služby se řídí platnou legislativou, a to Zákonem č. 108/2006 sb., o sociálních službách, který je v platnosti od 1. ledna 2007.

Sociální službou se rozumí „*činnost nebo soubor činností podle tohoto zákona zajišťujících pomoc a podporu osobám za účelem sociálního začlenění nebo prevence sociálního vyloučení*“. [12]

Sociální služby patří mezi mimořádně významné aktivity státu, samospráv a nestátních subjektů. Cílem sociálních služeb je začlenění uživatelů do běžného života společnosti a obnovení samostatnosti uživatele v největší možné míře. Sociální služby jsou jedním z nástrojů sociální pomoci.

V období před rokem 1989 byl v oblasti sociálních služeb státní monopol a celý systém byl závislý na vůli státu. Snahou státu bylo zastávat všechny funkce včetně těch, které občanská společnost svěřuje rodině, obci či nestátním institucím. Občané byli v roli pasivních příjemců služeb, o jejichž formě a kvalitě nemohli rozhodovat.

### 1.6.1 Současná koncepce sociálních služeb v České republice

#### Sociální zabezpečení

Někteří autoři definují sociální zabezpečení jako kompilaci peněžních a věcných dávek, včetně služeb, poskytovaných některým osobám. V současné době je nejrozšířenějším pojetím „*sociální zabezpečení ve smyslu souhrnného označení pro všechny sociální instituce poskytující občanům (za určitých podmínek i cizincům) radu, ochranu, materiální a peněžní plnění, služby a azyl k uspokojení jejich sociálních (společností uznaných) potřeb*“. [11]



## **Sociální pomoc**

*„Sociální pomoc je orientována na uspokojení základních potřeb občanů, kteří se nacházejí v obtížné sociální situaci a kteří nejsou schopni tuto situaci zvládnout vlastními silami ani s pomocí vlastní rodiny. Je to nejjemnější síť schopné zachytit ty, kteří propadli ostatními systémy.“ [8]*

Obtížnou sociální situaci můžeme definovat jako „*nepříznivý stav, souhrn nepříznivých podmínek a okolností, vztahujících se k určitému občanovi či skupině společně posuzovaných osob a vlivů, které se jich bezprostředně či zprostředkovaně dotýkají*“. [11]

## **Sociální služby**

Sociální služby jsou nástrojem k řešení stavu sociální nouze občana. Cílem sociálních služeb je usilovat o to, aby občan znovu získal schopnost zabezpečovat své potřeby vlastním přičiněním, popř. mu pomáhat po dobu, po kterou toho není schopen sám. Sociální služba by měla být poskytována takovým způsobem, aby nežádoucí stav nekonzervovala, nýbrž aby vytvářela motivační impulsy k trvalé aktivitě občana. Trvalé zabezpečení základních životních podmínek je poskytováno v případech sociálních situací trvalého charakteru, jako je zdravotní postižení, vysoký věk apod. Řešení problémů jednotlivců, rodin a skupin občanů pozitivně ovlivňuje sociální klima společnosti. [8]

## **Typologie sociálních služeb**

Sociální služby je dle Wildmannové možné rozdělit na dvě základní skupiny:

- **služby sociální péče** – služby sociální péče zahrnují pomoc, která směřuje k zajištění fyzické a psychické soběstačnosti (např. zajištění stravy, bydlení, základní hygieny a kontaktu se společenským prostředím). Cílem těchto služeb je nahradit nebo posílit soběstačnost osob, ztracenou v důsledku zdravotního stavu.
- **služby sociální intervence** – služby sociální intervence jsou poskytovány osobám, které se přechodně ocitly v mimořádně obtížných poměrech, nebo kterým hrozí, že se v takových poměrech ocitnou, a osobám, jejichž způsob života vede ke konfliktu se společností. Služby sociální intervence mají preventivní charakter, poskytují okamžitou a nezbytnou pomoc při začleňování člověka do společnosti. [11]

## 1.7 Dobrovolnictví v sociálních službách v České republice

Do této oblasti nepochybně patří program „Dobrovolnictví v nemocnicích“ a zejména program „Pro seniory“. Dobrovolníci v uvedených programech docházejí do řady lůžkových zařízení od nemocnic, přes LDN, hospice až po řadu rezidenčních zařízení pro seniory, včetně denních center. Tyto programy vycházejí ze zahraničních zkušeností – z USA, Holandska či Velké Británie.

V podmínkách České republiky se často setkáváme s otázkou, jací lidé mají čas a chuť dobrovolně pomáhat. Jako konkrétní příklad uvádí J. Mindlová a M. Šamánková závěr průzkumu dobrovolníků provedeného v Domově sv. Karla Boromejského v Praze – Řepích. Výsledkem tohoto šetření bylo, že motivace dobrovolníků, docházejících do domova, který zřídila Kongregace Milosrdných sester sv. Karla Boromejského, není především náboženská. Dalším zjištěním bylo, že dobrovolníci nejsou lidé s nenaplněným volným časem nebo chybějícími rodinnými vazbami, ale jako nejlepší dobrovolníci se jevíli humanisticky orientovaní jedinci, sociálně integrovaní a angažovaní v řadě dalších aktivit.

[5]

P. Niklová se ve svém průzkumu věnovala otázce, jak domovy pro seniory vnímají možnosti dobrovolnictví. Její šetření v deseti pražských domovech důchodců ukázalo, že využívání dobrovolné činnosti není příliš rozšířené, s dobrovolníky spolupracuje jen několik domovů. Zájem o dobrovolnou pomoc v domovech důchodců je velmi rozdílný. Hlavní bariérou většího rozvoje je pasivita při vyhledávání a získávání dobrovolníků. Tento nedostatek si pracovníci některých domovů uvědomují a plánují zlepšení, např. zavedením funkce koordinátora dobrovolníků. [6]

Myslím si, že v některých případech organizace nemají zájem o dobrovolnický program, vyžadující evidenci dobrovolníků, jejich výcvik a supervizi, sami svoji hlavní činnost takto strukturovanou nemají. Pro vedení organizace, zaměstnance, ale i klienty nebo jejich rodinné příslušníky je často téma dobrovolnictví vzdálené. Nikdo nepodněcuje ke změnám, nikdo si neuvědomuje, k čemu by mohli být dobrovolníci užiteční.

Občas se stává, že management organizace sice chce s dobrovolníky spolupracovat, ale nemá potřebné zkušenosti. Předpokládá, že zavedení dobrovolnictví je jednoduchá a krátkodobá záležitost. Vedení si neuvědomuje, že špatně připravený dobrovolnický program může dobrovolníky odradit a může zanechat u všech zúčastněných negativní zkušenost. [4]

## 1.8 Dobrovolnictví ve světě

Dobrovolnictví je v západních zemích světa považováno za něco samozřejmého. Dobrovolníci se účastní na utváření politického i veřejného života. Dobrovolníci se neangažují pouze v církevních organizacích, ale také v jiných spolcích, jsou dobrovolníci, kteří jsou „volně“. Do dobrovolnických aktivit se nezapojují pouze mladí lidé, jak je tomu u nás, ale široká veřejnost různých věkových skupin a sociálního postavení.

### Dobrovolnictví v USA a Kanadě

V 70. letech jsou např. v USA zakládána tzv. dobrovolnická centra, která se podílí na managementu dobrovolníků, jejich vzdělávání pro různé neziskové i ziskové organizace.

Dobrovolnická centra fungují v USA také na státní i federální úrovni. Tyto dobročinné iniciativy jsou podporovány významnými osobnostmi politického, církevního i obchodního světa. Mohu jmenovat například nadaci „Points of Light Foundation“ (jejímž posláním je zapojit lidi do řešení vážných sociálních problémů, tuto nadaci založili představitelé obchodu, vlády a médií). Mezi další, v USA i ve světě známé organizace patří např. United Way (zaměřená na fundraisingové akce pro další organizace) nebo Peace Corps založené prezidentem J.F. Kennedym.

Dobrovolnictví je v USA velmi rozšířené a je považováno za samozřejmost. Zkušenosti, které dobrovolníci získají pak mohou využít ve svých profesionálních kariérách, kde jsou tyto zkušenosti přínosem. Uvádí se, že 20% populace USA je zapojeno do dobrovolné činnosti a v Kanadě jde dokonce o 25%. [10]

## **Dobrovolnictví v Evropě**

Evropská tradice dobrovolnictví se odvíjí od práce církevních charitativních organizací a rozmachu spolkových hnutí v době rozvoje průmyslové výroby. Tento tradiční model “zájmového” dobrovolnictví byl v poslední době obohacen o systém dobrovolnických center, podobně jako v Americe, avšak mezi jednotlivými evropskými zeměmi existují velké rozdíly co do počtu i fungování těchto center. [10]

Například v **Německu** je činnost dobrovolníků zaměřena zejména na sociální oblast, věnují se také mládeži a podporují dobrovolnictví na mezinárodní úrovni.

Jiná situace je ve **Francii**, kde se dobrovolníci zaměřují nejčastěji na oblast výzkumu, sportu a kultury. V sociální oblasti se angažuje poměrně malá část dobrovolníků.

Jako příklad dobře koordinované dobrovolné pomoci mohu uvést pečovatelský ústav v **nizozemském Driebergenu**. Má přes sto klientů, většinou ležících a chronicky nemocných, o které se stará stovka placených zaměstnanců, jimž pomáhají téměř dvě stovky dobrovolníků. V ústavu pracuje placený koordinátor dobrovolníků na celý úvazek. Jeho mzda je dobře vynaložena a bohatě vyvážena činností dobrovolníků jak z pohledu odpracovaných hodin tak z pohledu kvality péče. Dobrovolnictví je zde vnímáno jako samozřejmá součást občanského života a dobrovolníci jsou integrální součástí péče. [4]

Velkou tradici má dobrovolnictví ve **Velké Británii**. Zaměřuje se na charitativní činnost a pomoc mezi lidmi. Dobrovolníci prodávají v charitních obchodech, pomáhají ve speciálních školách či navštěvují nemocné.

## 1.9 Předpoklady dobré integrace dobrovolnického projektu do organizace

Jedním z faktorů ovlivňujících rozvoj dobrovolnictví v organizacích sociální a zdravotní péče v ČR, je způsob řízení dobrovolnických projektů. Typickým modelem pro první fázi, kdy dobrovolníci do organizace vstupují a hledají své uplatnění, je externě – interní model řízení, kdy zařízení využívá služeb jiné organizace, často dobrovolnického centra. [4]

Pro zařízení s jasně definovanou strukturou se z hlediska dlouhodobé spolupráce s dobrovolníky jeví jako účelnější model interní, kdy organizace sama zaměstnává koordinátora dobrovolníků a řídí činnost dobrovolníků v přímé návaznosti na zjištěné potřeby klientů. Tento model je běžný všude v zahraničí, kde mají s dobrovolnictvím dlouholeté zkušenosti. [4]

Zavedení nové metody nebo projektu do již existující struktury vyžaduje určitý čas, který je nutný k tomu, aby k optimálnímu prolnutí starého a nového mohlo vůbec dojít. Ve stávajícím systému je třeba najít a změnit to, co změnit lze, nový projekt je třeba přizpůsobit, upravit a správně načasovat tak, aby byl včlenitelný do stávající struktury. [4]

### 1.9.1 Harmonogram vývoje dobrovolnického projektu

Jednotlivé fáze harmonogramu:

**První fáze – příprava a zavádění dobrovolnického projektu** do organizace trvá podle zkušeností zhruba jeden až dva roky. Na podrobném zmapování vstupních podmínek závisí podstatným způsobem úspěšnost celého projektu. Je třeba počítat s tím, že úvodní fáze vyžaduje velké množství cíleně nasměrované energie a zároveň trpělivosti. Projekt, který v jiném zařízení dobře funguje, je pouze příkladem a námětem a nelze ho jednoduše překopírovat do jiné organizace, ani shora řídit. Dobré přijetí a zakotvení dobrovolnického projektu úzce souvisí s dobrým porozuměním jeho smyslu. Tuto „mentální transformaci“ nelze obejít a často ani urychlit, proto je tento proces nezbytný. Dobrovolnický projekt v organizaci by měl být založen na dobrovolném rozhodnutí všech zúčastněných stran – dobrovolníků, dobrovolnického centra i organizace. V každém případě vyžaduje tato fáze od všech zúčastněných stran vzájemnou důvěru a vstřícnost pro hledání vhodné formy

spolupráce, tvořivý potenciál a určitou dávku entuziasmu pro hledání nových způsobů a cest a trpělivost při překonávání počátečních problémů a potíží. [4]

**Druhá fáze – znamená stabilizaci a začlenění dobrovolnických aktivit** do chodu zařízení. Po dobře provedené první fázi projektu s sebou obvykle přináší druhá fáze pocit úlevy a určitou stabilizaci. V každém případě tato fáze znamená přechod od pilotního hledání k rutinní praxi. Předpokladem jejího dobrého zvládnutí je dobře provedená evaluace první fáze. Evaluace, neboli zhodnocení by mělo přinést informace o tom, co je v projektu funkční, co se osvědčilo a v čem je třeba udělat změnu. V obecných výstupech jsou výsledky evaluace dobrovolnických projektů v zařízeních zdravotní a sociální péče podobné, konkrétní informace vypovídají o odlišnostech mezi zařízeními i mezi jednotlivými regiony. [4]

**Třetí fáze – souvisí se zapojením dobrovolnických činností do programů kvality péče.** Základní charakteristikou této fáze je viditelná změna v přijetí dobrovolnického projektu tak, že personál systematicky spolupracuje s dobrovolníky a zapojuje je do týmové komplexní péče. Tím se maximálně zhodnocuje vklad dobrovolnického projektu, který se tak může promítnout do zvyšující se úrovně péče o klienty i služeb zařízení. [4]

V současné době již přibývá zařízení, která podrobují poskytovanou péči rozborům a vstupují do auditů péče či akreditovaných procesů. Je jen otázkou krátkého času, kdy „dobrovolnický příspěvek“ ke zvýšení kvality péče o klienta či pacienta bude zcela zřetelný i v oblasti měřitelných standardů a indikátorů kvality. [4]

Dobrovolnický projekt v zařízení zdravotní a sociální péče je příkladem týmové tvůrčí spolupráce, jejímž základem je náročná a citlivá práce s lidským potenciálem, na citlivém poli lidského omezení nemocí, bezmocí nebo stářím, v jasně definovaném systému zdravotní a sociální péče.

Lepší **předpoklady pro rozvoj** dobrovolnického projektu jsou:

- v zařízeních, která spolupracují a jsou v kontaktu s podobnými organizacemi v zahraničí a jejichž vedení má vlastní osobní zkušenost s dobrovolnickými projekty v zahraničí,

- v zařízeních, jejichž koncepce péče dává přinejmenším stejný důraz na sociální jako na zdravotnickou stránku péče o klienty,
- v zařízeních, která považují investici do pracovního místa koordinátora dobrovolníků za krok správným směrem. [4]

**Bariérou rozvoje** dobrovolnického projektu se ukazuje:

- nedostatečné porozumění roli dobrovolníka v organizaci a snaha získat jen levnou pracovní sílu,
- neochota měnit zaběhnuté stereotypy řízení a nedostatečná otevřenost novým možnostem,
- převažující orientace na poskytování zdravotnické péče před sociálními službami klientům. [4]

## 2 Praktická část

Cílem mé diplomové práce je navrhnout projekt zavedení dobrovolnictví do Domova pro seniory Boskovice (DPS).

Nejprve nastíním historii organizace a současný stav, stručně charakterizují činnosti organizace. Na tuto část navází přípravné fáze projektu s vlastní realizací, zahrnující i jeho financování a rozpočet. Následně nastíním doporučení pro samotnou realizaci projektu. Při tomto návrhu budu čerpat ze získaných teoretických i praktických poznatků. Zdrojem informací budou převážně interní dokumenty organizace, rozhovory s vedením domova, personálem a internetové zdroje.

### 2.1 Představení Domova pro seniory Boskovice

Zřizovatelem je Město Boskovice, provozovatelem je Městská správa sociálních služeb Boskovice (MSSS), příspěvková organizace. Adresa organizace: Havlíčkova 19, Boskovice. Identifikační číslo 380 504. V souvislosti s realizací nového sociálního zákona [12], nabývajícího účinnosti 1. ledna 2007, dochází ke změně názvu zařízení na **Domov pro seniory** a Domov se zvláštním režimem **Boskovice**.

DPS zajišťuje pro své klienty kromě ubytovacích kapacit také činnosti spojené se zdravotnickou péčí, rehabilitací, zajištěním stravování, provoz prádely, organizaci volnočasových aktivit. Velká péče je věnována zájmovým činnostem.

**Hlavním účelem** je poskytování služeb sociální péče osobám, které se v důsledku svého věku a zdravotního stavu ocitli v nepříznivé sociální situaci, kterou nejsou schopni překonat ve vlastním prostředí ani za pomoci jiných typů sociálních služeb nebo rodiny a potřebují pravidelnou pomoc při zajištění svých potřeb s cílem zachovat a rozvíjet svou soběstačnost, společenské návyky a dovednosti. [15]

Cílovou skupinu tedy tvoří senioři a osoby s plným invalidním důchodem, kteří z důvodu věku, onemocnění nebo zdravotního postižení potřebují částečnou nebo úplnou podporu při



zvládání běžných úkonů péče o vlastní osobu formou ubytování, stravování, hygieny, zajištěním zdravotní a ošetrovatelské péče, zabezpečením kontaktu se společenským prostředím, uspokojováním psychosomatických, sociálních a společenských potřeb, podporou při aktivizačních činnostech a při uplatňování svých práv, zájmů a obstarávání osobních záležitostí.

### **2.1.1 Historie**

Dnešní DPS byl postaven na místě dřívějšího obecního starobince v Sadové ulici v Boskovicích. Byl otevřen 22. února 1957 a nový domov zde našlo 70 obyvatel. Měli zajištěnou veškerou péči, aby mohli prožít klidné a spokojené stáří. Do 30. června 1976 byl dnešní DPS pod vedením Okresního národního výboru, od 1. července 1976 byl součástí okresních zařízení sociálního charakteru, vedené Okresním ústavem sociálních služeb v Blansku. Dnem 1. července 1991 delimitací vznikla organizace MSSS a jejím zřizovatelem bylo město Boskovice.

Dění v DPS je v posledních letech ve znamení zásadních změn, a to jak v postupném zlepšování vybavení domova pro vyšší komfort klientů, tak ve zlepšování pracovních podmínek zaměstnanců.

Pokoje klientů a společné prostory byly vymalovány v pastelových barvách. Bylo provedeno zateplení celého objektu s novou venkovní fasádou, kde byly použity také pastelové barvy. Pokračovalo se ve změnách a to zejména ve vybavenosti domova – nové skříně, polohovací lůžka, polohovací křesla a další sedací nábytek přizpůsobený seniorům.

Nejzásadnější změnou v interiéru domova byla rekonstrukce dvou výtahů, které poskytují větší komfort pro klienty a to jak v pohybu po zařízení, tak ve vyjíždkách na rozlehlou zahradu. Tato rekonstrukce proběhla v roce 2005. Na zahradě byla provedena parková úprava v kombinaci s možností letní výsadby letniček. Vzniklo příjemné posezení, které je využíváno nejen pro všechny volnočasové aktivity, ale především k relaxaci klientů.

Změnil se i systém přístupu zaměstnanců ke klientům, kdy se z funkčního systému stal systém skupinový v kombinaci s primárním. Každý klient má svého klíčového pracovníka.

Ten s ním vede ve spolupráci se sociálním pracovníkem individuální plán péče a všechna péče směřuje k plnění individuálních potřeb klientů.

[Augustinová, osobní rozhovor, 20. března 2007]

### 2.1.2 Současnost

DPS se skládá ze tří budov. K původní budově byly vykoupeny dva rodinné domy. Byla provedena jejich celková rekonstrukce na podmínky domova pro seniory. Tato rekonstrukce byla dokončena v roce 1997, původní budova, zprovozněná v roce 1957, byla celkově zrekonstruována v letech 2002 – 2003. V roce 2006 proběhla výměna oken a radiátorů. Bylo provedeno zateplení dvou budov s následnou novou venkovní omítkou.

V současné době má DPS kapacitu 162 lůžek. I když leží uprostřed města, je umístěn v klidném prostředí s velkou zahradou. Snahou všech zaměstnanců je vytvářet přívětivé domácí prostředí a současně poskytovat odbornou a kvalifikovanou péči na vysoké úrovni.

Cílem je, aby se tu všichni klienti cítili dobře, našli si přátele, vytvořili si nové vztahy a především, našli společně nový DOMOV.

Obrázek č. 1 - Domov pro seniory Boskovice [20]



Celkový počet obyvatel k 31.12.2006 – 162 obyvatel

Statistika za rok 2006

muži – 46

ženy – 116

Tabulka č. 2 – Věkové rozdělení klientů v DPS Boskovice [15]

Věková hranice	Počet klientů
od 27 – 65 let	23 klientů
od 66 let – 85 let	99 klientů
nad 85 let	40 klientů

Nejstarší klientka oslavila 100 let v červnu 2007, nejmladší klient má 54 let.

**Motto domova:**

**„Řídíme se sluncem, které navzdory špatnému počasí každé ráno vychází a my s ním“.**

V DPS jsou pro klienty k dispozici různé pracovní dílny, ve kterých se klienti v rámci pracovní terapie věnují nejrůznějším ručním pracím, výrobě drobných předmětů a dárků, které pak slouží k výzdobě a vytvoření domácího prostředí. Také jsou pořádány výstavy vlastnoručních prací klientů pro veřejnost.

Dále jsou klientům nabízeny kluby, do kterých se mohou dle chuti a zájmu zapojit. Kluby jsou pod vedením ergoterapeutů a zdravotnických pracovníků. Pozitivně působí přítomnost fenky zlatého retrievera Bessy a voliéra pro exotické ptactvo na zahradě domova.

Dvakrát ročně jsou organizovány zájezdy (jaro, podzim). Zúčastňují se jich pohybově schopní klienti za doprovodu zdravotnických pracovníků. Jedná se o návštěvy zámků nebo zajímavých zařízení a končí se posezením v restauraci. Během letního období pořádá Výbor obyvatel táboráky s občerstvením a hudbou na ústavní zahradě. [15]

Obrázek č. 2 – Akce konaná DPS Boskovice – Buchtobraní března 2007 [20]



### 2.1.3 Organizační struktura

DPS je součástí samostatné **příspěvkové organizace Městská správa sociálních služeb**, která byla založena 1. července 1991. Zřizovatelem MSSS Boskovice je Město Boskovice.

Posláním zařízení je zajistit bezpečnou a odbornou péči svým klientům, odpovídající cílové skupině. Podpořit zachování jejich stávající soběstačnosti a původního životního stylu prostřednictvím svých sociálních zařízení:

- Domov pro seniory
- Domov se zvláštním režimem

MSSS je zřízena za účelem poskytování sociální péče občanům, kteří potřebují pomoc vzhledem ke svému zdravotnímu stavu nebo věku, anebo kteří bez pomoci společnosti nemohou překonat obtížnou životní situaci nebo nepříznivé životní poměry.

V čele MSSS je ředitelka – Ing. Eva Augustinová. Ředitel či ředitelka je jmenován a odvoláván městskou radou Města Boskovice. Ředitelka jmenuje a odvolává vedoucí jednotlivých úseků MSSS. (viz. Příloha I)

V současné době MSSS zaměstnává 102 pracovníků.

### 2.1.4 Zkušenosti s dobrovolníky

V domově je velká snaha co nejvíce podporovat sebeobsahu, cvičení paměti a mysli klientů. V této snaze by domovu velice pomohli dobrovolníci.

Dobrovolnictví v domově zatím organizováno nebylo, ale nějaké zkušenosti s dobrovolníky již domov má. Domov spolupracuje zejména se studenty Střední pedagogické školy v Boskovicích. Do domova také dochází ženy z křesťanského sdružení. Ty dochází každé pondělí, kdy je v domově bohoslužba a pořádají pro klienty asi 12x ročně různá posezení s hudbou, občerstvením a předčítáním.

Studenti se aktivně zapojují do volnočasových aktivit seniorů, kde spolupracují s ošetrovatelským personálem a pod vedením ergoterapeutek pracují s klienty v klubech a dílnách, kde vytvářejí různé rukodělné výrobky. Dále pořádají různé soutěže, čtení při kávě, koncerty, zpívání. Velice přínosné jsou i doprovody do města, na zahradu, výstavy apod. Ženy z křesťanského sdružení doprovází klienty na bohoslužby. Cílem je umožnit účast také klientům, kteří jsou odkázáni na vozíček. Dobrovolníci pořádají pro klienty různá posezení, koncerty a vyjížďky na zahradu.

Dalšími aktivitami, při kterých jsou dobrovolníci nápomocni, je vydávání časopisu „Život s úsměvem“ a práce s klienty v internetové kavárně.

Samotný nábor dobrovolníků probíhá zatím jen oslovením studentů na Střední pedagogické škole v Boskovicích. Přípravu dobrovolníků zajišťuje pedagogický sbor ze školy. Domovu chybí ucelená koncepce v podobě projektu. **[personál, osobní rozhovor, 25. dubna 2007]**

## **2.2 Přípravné fáze projektu**

Předpokládá se navázání spolupráce s 5-10 dobrovolníky, jedná se tedy o projekt menšího rozsahu. Koordinátor i kontaktní osoba budou z řad zaměstnanců, supervizor bude externista. Jedná se o tzv. interní model. Projekt je plně podporován ředitelkou MSSS Ing. Evou Augustinovou. Paní ředitelka je nakloněna myšlence zavést projekt dobrovolnictví do DPS, a proto s potěšením uvítala můj návrh na zpracování koncepce zavedení projektu do praxe.

Před zahájením projektu by bylo vhodné navázat spolupráci s některým z dobrovolnických center, které by bylo DPS po celou dobu fungování projektu nápomocno (tzn. konzultace, pomoc, podpora při realizaci programu – při získávání dobrovolníků, výcviku dobrovolníků, apod.) Nejvhodnějším partnerem pro DPS se jeví Dobrovolnické centrum při Oblastní charitě Blansko.

Dále by bylo vhodné navázat spolupráci s Národním dobrovolnickým centrem - Hestia. Centrum Hestia poskytuje poradenství, vede výcvikové a vzdělávací programy. Také pořádá stáže pro dobrovolníky i profesionály.

Mým cílem je projekt přizpůsobit potřebám DPS, aby byl co nejlépe realizovatelný. Vzhledem k povaze projektu bude nejschůdnějším řešením, když paní ředitelka převezme úlohu koordinátora i garanta programu. Paní ředitelka je projektu velmi nakloněna a tuto nabídku uvítala. Současně splňuje osobnostní předpoklady výkonu těchto rolí, stejně jako předpoklady kladené na vzdělání a znalosti. Spojení těchto rolí je pro projekty menšího rozsahu časté. U větších projektů toto není doporučováno. Další výhodou spojení těchto rolí je využití znalostí a zkušeností paní ředitelky z doby jejího působení v DPS. Také nesmím opomenout finanční důvody, kdy DPS má určitý limit na projekt.

Paní ředitelka bude roli koordinátora zastávat v rámci rozšířené náplně své činnosti. Pouze supervizor bude externista. Před zahájením projektu je třeba, aby koordinátor prošel výcvikem koordinátorů nebo alespoň vykonal praxi v dobrovolnickém centru či v organizaci s dobře fungujícím dobrovolnickým programem. Tyto role budou vyžadovat velké pracovní nasazení i v době volného času. Paní ředitelka je ochotna svůj osobní čas projektu věnovat.

#### Popis **role koordinátora:**

- organizuje nábor dobrovolníků, osobně vede úvodní pohovor s dobrovolníkem, provádí první fázi výběru dobrovolníků,
- organizuje výcvik a supervizi dobrovolníků,
- připravuje podklady pro hodnocení dobrovolníků, motivuje a odměňuje je,
- řeší vzniklá nedorozumění a problémy ,
- je kontaktní osobou mezi dobrovolníky, zaměstnanci, vedením i klienty organizace,
- udržuje styk s nejbližším dobrovolnickým centrem,
- udržuje styk s médii, informuje o programu veřejnost a vyhodnocuje průběh programu,
- vede potřebnou administrativu, sepisuje dohody s dobrovolníky, stará se o pojištění dobrovolníků,
- spolupracuje se supervizorem, kontaktními osobami na odděleních a personálem DPS.

**Role garanta:**

- má přehled o celém dobrovolnickém programu, zodpovídá za něj, podporuje jeho vytvoření,
- informuje vedení MSSS o průběhu projektu,
- spolupracuje s vedením v otázkách finančního zajištění projektu.

V budoucnosti je v plánu nabízet dobrovolníkům i jako možnost realizace právě administrativní činnosti (např. propagace dobrovolnictví, informování veřejnosti o dobrovolnictví v DPS, evidence dobrovolníků, organizování schůzek s dobrovolníky).

Další důležitou osobou v programu je supervizor. Po nalezení vhodné osoby je třeba sepsat dohodu o provozování supervize dobrovolnické činnosti v rámci Domova pro seniory Boskovice (viz. Příloha V).

Vhodným supervizorem by byl psycholog, který dokáže dobrovolníky správně připravit na kontakt a práci s klienty.

**Činnosti supervizora:**

- individuální a skupinová supervize,
- provádění pravidelných supervizních setkání,
- poskytování záznamů ze supervize koordinátorovi,
- vedení psychologického pohovoru.

**2.2.1 Příprava potřebné dokumentace, evidence a zázemí programu**

Velmi podstatným krokem při vytváření projektu je příprava potřebných dokumentů, zajištění evidence, zázemí programu a všech účastníků programu.

**Dokumentace**

Bylo třeba vypracovat dohody o dobrovolné činnosti (viz. Příloha II) a dohody o ukončení dobrovolné činnosti v DPS (viz. Příloha III), registrační karty dobrovolníka (viz. Příloha IV) pro potřebu evidence v rámci databáze dobrovolníků, osvědčení o dobrovolné činnosti

(viz. Příloha V) a dohodu o provozování supervize dobrovolnické činnosti v DPS Boskovice (viz. Příloha VI). Při vytváření dokumentů jsem vycházela z dokumentů, které jsou běžně používány v praxi, samozřejmě s ohledem na konkrétní požadavky DPS.

### **1. Dohoda o dobrovolné činnosti v rámci Domova pro seniory Boskovice**

Tato dohoda uzavřená mezi DPS a dobrovolníkem bude obsahovat:

- identifikační údaje dobrovolníka a DPS, kontakty obou stran,
- datum zahájení a ukončení spolupráce,
- vzájemná práva a povinnosti obou smluvních stran,
- ustanovení o zachování mlčenlivosti dobrovolníka (podrobnosti viz. Příloha II).

### **2. Dohoda o ukončení dobrovolné činnosti v rámci Domova pro seniory Boskovice**

Jak v dohodě o dobrovolné činnosti, tak i zde budou uvedeny identifikační údaje a kontakty obou stran. V dohodě musí být uveden důvod ukončení spolupráce. Při ukončení činnosti je nutno dodržet tyto povinnosti smluvních stran:

- na straně dobrovolníka – zachování mlčenlivosti podle smlouvy i po skončení spolupráce s DPS,
- na straně DPS – ohodnocení dobrovolnickovy práce a vystavení osvědčení o spolupráci po jejím ukončení (podrobnosti viz. Příloha III).

### **3. Registrační karta dobrovolníka**

Registrační karta dobrovolníka má podobu stručného dotazníku, který bude vyplněn s uchazečem při osobním pohovoru, pokud projeví vážný zájem o spolupráci. Karta bude obsahovat jak osobní údaje dobrovolníka, tak i otázky zaměřené na:

- zkušenosti dobrovolníka v oblasti dobrovolnictví v sociální sféře,
- vlastní činnost dobrovolníků – o jakou činnost konkrétně má zájem, kolik času může zvoleným aktivitám věnovat,
- informační zdroj, ze kterého se o dobrovolnictví v DPS dozvěděl (podrobnosti viz. Příloha IV).



#### **4. Osvědčení o dobrovolné činnosti v rámci Domova pro seniory Boskovice**

V osvědčení o dobrovolné činnosti bude zhodnocena spolupráce s dobrovolníkem, potvrzen počet odpracovaných hodin v DPS, výčet absolvovaných výcviků, počet hodin supervize. Nutnou součástí jsou samozřejmě identifikační údaje obou stran (podrobnosti viz. Příloha V).

#### **5. Dohoda o provozování supervize dobrovolné činnosti v rámci Domova pro seniory Boskovice**

Tato dohoda bude obsahovat identifikační údaje DPS a supervizora, kontakt na supervizora, datum zahájení a ukončení spolupráce s DPS, bude upravovat práva a povinnosti DPS a supervizora (podrobnosti viz. Příloha VI).

#### **Evidence dobrovolníků**

Postupně se vytvoří kartotéka dobrovolníků, kteří s ústavem spolupracují, dále i těch, kteří již spolupráci s DPS ukončili. Vzhledem k rozsahu programu (5 – 10 dobrovolníků) se organizaci nevyplatí vytvářet speciální program pro evidenci dobrovolníků. V elektronické podobě budou uloženy vzory dohod, karet dobrovolníků a osvědčení. Konkrétní dohody a ostatní dokumenty se budou tisknout a uchovávat v písemné formě ve slohách pro evidenci dobrovolnictví.

V záznamech dobrovolníků je nutné uložit následující:

1. Základní identifikační údaje o dobrovolníkovi, včetně kontaktů na něj
2. Registrační karta dobrovolníka
3. Dohoda o dobrovolné činnosti v rámci DPS Boskovice (po ukončení dobrovolné činnosti i dohoda o ukončení dobrovolné činnosti)
4. Záznamy o absolvovaných supervizích a výcvicích
5. Evidence docházky dobrovolníka a průběžné hodnocení činnosti dobrovolníka
6. Informace o pojištění dobrovolníka, případné záznamy o pojistných událostech v souvislosti s výkonem dobrovolnické činnosti v DPS
7. Výčet kurzů, školení, cest, kterých se dobrovolník zúčastnil, včetně řádného vyúčtování

8. Případné stížnosti a připomínky dobrovolníka
9. Osvědčení o dobrovolné činnosti v rámci DPS Boskovice
10. Získání vyjádření od Úřadu pro ochranu osobních údajů

### **Evidence na odděleních**

Na jednotlivých odděleních, která budou dobrovolníci navštěvovat, by měl být jmenný seznam dobrovolníků, kteří na dané oddělení budou docházet. Seznam by měl být dostupný personálu.

Na odděleních musí být připraven zápisový list či jiný dokument evidence práce dobrovolníků s klienty na odděleních i mimo ně, do kterého se budou zapisovat příchody dobrovolníků na oddělení. Tento dokument bude sloužit několika účelům. V první řadě bude pro evidenci docházky dobrovolníků na oddělení. Dále jako podklad pro hodnocení činnosti dobrovolníka při ukončení spolupráce s DPS, či pro případné pojistné události, které by mohly nastat v průběhu činnosti dobrovolníka. V tomto dokumentu bude také prostor pro vyjádření dobrovolníků k práci na oddělení, k podmínkám práce, či případné stížnosti. Tyto stížnosti či připomínky budou řešeny buď s ředitelkou MSSS nebo při supervizních setkáních.

V evidenci činnosti dobrovolníků na oddělení je třeba zaznamenávat:

- datum, čas příchodu a odchodu na oddělení,
- činnost, které se dobrovolník s klienty věnoval,
- události týkající se případné pojistné události,
- vyjádření, připomínky, stížnosti dobrovolníků, atd.

### **Zázemí programu**

Je nutné nalézt prostory uvnitř DPS vhodné pro skupinový výcvik dobrovolníků, zázemí pro supervizor a dobrovolníky. Také je potřeba zajistit materiál, se kterým budou dobrovolníci pracovat. Vzhledem k tomu, že koordinátorem je ředitelka MSSS, nemusíme řešit problém s hledáním místa pro ni, jelikož k tomuto účelu nám poslouží její dosavadní kancelář, která

je vybavena vším potřebným. V této kanceláři mohou být prováděny úvodní pohovory se zájemci o dobrovolnictví a současně vedena evidence dobrovolníků.

### **Zázemí supervizora**

Supervizorovi je třeba zajistit přístup do místnosti pro výkon supervizních setkání a ostatních činností spojených s jeho prací. Jako vhodná se jeví společenská místnost. V případě potřeby by měl mít supervizor k dispozici telefon, připojení k internetu a kancelářské prostředky potřebné k výkonu supervize.

### **Zázemí dobrovolníků**

Pro působení dobrovolníků na oddělení je důležité, aby měli svoje zázemí, kde mohou strávit přestávku k odpočinku při výkonu jejich dobrovolné služby, dále toto místo bude sloužit jako šatna a k bezpečnému uložení osobních věcí.

## **2.2.2 Vytipování vhodných činností**

Škála činností, které mohou dobrovolníci vykonávat je široká. Výběru činností by se měli zúčastnit nejen koordinátor a ostatní zaměstnanci, ale i klienti či jiní příjemci služby. Právě tyto lidé vědí nejlépe, co by jim pomohlo, usnadnilo nebo zpříjemnilo jejich život či pobyt. Dále také záleží na personálu jednotlivých oddělení, jak budou ochotni pomáhat dobrovolníkům v jejich začátcích.

V této etapě projektu bylo třeba konzultovat s paní ředitelkou MSSS vhodné aktivity, kterým by se dobrovolníci věnovali. Zároveň bylo třeba se zamyslet nad konkrétními náplněmi aktivit.

Vytváření škály aktivit je trvalý a otevřený proces. Škála se postupně rozšiřuje tak, jak si pracovníci troufnou dobrovolníky zapojit, jak jim to dovolí jejich zkušenosti a jak se vyvíjí organizace.

Pomoc dobrovolníků bude zaměřena především na volnočasové aktivity. Část aktivit je možná i z oblasti odborné péče, ale zde by se jednalo pouze o jednoduché úkony. Vedení DPS si je vědomo, že existují oblasti, ve kterých najdou svoje uplatnění právě dobrovolníci, a to především vyplnění volného času klientů, na který již personálu nezbyvá dostatek času. Po konzultaci s vedením MSSS došlo k výběru několika oblastí, ve kterých najdou své uplatnění dobrovolníci, a to za pomoci a dohledu odborného personálu:

- **organizování kulturních a sportovních aktivit,**
- **individuální práce s klienty,**
- **práce s klienty v pracovnách,**
- **administrativní práce.**

[Augustinová, osobní rozhovor, 25. dubna 2007]

### **Organizování kulturních a sportovních aktivit**

V DPS se nachází malá tělocvična, kde mohou klienti provozovat např. tyto aktivity:

- relaxační cvičení,
- skupinové cvičení s míči,
- sportovní hry pro seniory, a to i z okolních domovů.

Mezi kulturní aktivity patří:

- zájezdy do divadla, návštěvy kulturních památek,
- jednorázové akce, besídky, oslavy výročí či jubileí.

### **Individuální práce s klienty**

V DPS jsou jak lidé soběstační, tak lidé trvale připoutáni na lůžko. Dobrovolníci najdou uplatnění v mnoha směrech. Vyplní volný čas klientům, kteří nejsou zapojeni do kolektivních akcí. S výběrem aktivit dobrovolníkům ochotně poradí odborný personál.

Aktivity mohou být:

- individuální návštěvy a hovory s klienty,
- procházky, doprovod klienta k lékaři nebo na vyšetření,
- společenské hry, četba, malování,
- trénování paměti a jiné aktivizační techniky,

- rehabilitační úkony – nácvik chůze a trénink dolních končetin, trénink jemné motoriky.

### **Práce s klienty v pracovnách**

V DPS mají i dílny (keramickou a pro ruční práce), ve kterých klienti pod vedením zkušených ergoterapeutek vykonávají různé práce. Ergoterapeutky se ale bohužel nestihnou věnovat individuálně všem klientům. Proto je každá pomoc z řad dobrovolníků vítána.

Činnosti vykonávané klienty v pracovnách:

- ruční práce (vyšívání, šití, pletení, háčkování),
- výtvarná činnost (kreslení, modelování, výroba dárků, obrázků, drobných keramických předmětů),
- sezónní výzdoba domova,
- další činnosti dle nápadů nových dobrovolníků.

### **Administrativní práce**

Administrativní činnosti vykonávané dobrovolníky:

- propagace akcí pořádaných DPS (sportovní dny, dny otevřených dveří, výstavy prací klientů), tvorba propagačních letáků, inzerce, kontakt s médii,
- podílení se na tvorbě a aktualizaci internetových stránek,
- pomoc při vedení evidence dobrovolníků.

### **2.2.3 Příprava personálu na zavedení projektu dobrovolnictví**

Dalším důležitým krokem je důsledná příprava personálu na vstup dobrovolníků na pracoviště. Tento krok nesmí být opomenut zejména v tomto případě, kdy v DPS zavádíme zcela nový projekt s účastí dobrovolníků. Personál musí být seznámen se všemi souvisejícími aspekty, a to v době než se celý projekt rozběhne. Základem je přesvědčit personál, že dobrovolníci jsou pro práci obohacením a pomocí. Je důležité si uvědomit, že dobrovolníci nejsou ani těmi, kteří práci přebírají ani těmi, kteří stávajícím pracovníkům přidávají.

Personálu je třeba představit záměr DPS o využití dobrovolníků na jednotlivých odděleních. Nejlepším řešením je seznat si veškerý personál na neformální schůzku, a to jak personál, kterého se dobrovolníci budou přímo týkat, tak i personál, který nebude s dobrovolníky v přímém kontaktu. Na tomto setkání ředitelka MSSS podrobně seznámí personál s projektem zavedení dobrovolnictví do DPS a především zdůrazní přínosy dobrovolníků pro jejich individuální práci a pro celý DPS. Tímto setkáním můžeme předejít častým problémům, které provázely obdobné projekty v jiných zařízeních a které vznikaly v souvislosti s počáteční nedůvěrou, obavami a odporem stávajícího personálu. Lidé se bojí nového rušivého elementu. A prostřednictvím neformální schůzky před započítím projektu můžeme jejich obavy eliminovat. Na schůzce personálu připomeneme, že dobrovolníci pro ně nejsou v žádném případě hrozbou, ale naopak velkou pomocí, usnadněním a oporou v jejich namáhavé činnosti.

Personál by tedy měl být informován o:

- vymezení úlohy dobrovolníka na oddělení,
- přesné náplni činnosti, kterou bude dobrovolník provádět,
- vymezení místa, kde budou dobrovolníci pracovat, konkrétní oddělení a kam dále budou mít přístup,
- povinnostech dobrovolníků,
- vhodném přístupu k dobrovolníkům.

Dále je nutné, aby se personál mohl vyjadřovat k náplni činnosti dobrovolníků, k časovému harmonogramu, který stráví na jednotlivých odděleních. Důležité je také možnost vyjádřit se k samotnému výběru, získávání a motivování dobrovolníků. S personálem je třeba diskutovat o jejich názorech, postojích, obavách, apod. Tato zpětná vazba je velmi důležitá pro zdokonalení projektu. Reakce personálu jsou velmi cenné pro vedení, které dle nich posléze vytipuje vhodné osoby na pozici kontaktní osoby dobrovolníků na odděleních. Z reakcí personálu vyplyne, kde budou dobrovolníci vítáni a kde mohou najít nejlepší uplatnění.

Postavení kontaktní osoby je zodpovědná činnost. Kontaktní osoba by měla být nápomocna dobrovolníkům po celou dobu, ale především by měla dobrovolníkům ulehčit začátky jejich

působení v DPS. Dobrovolníci by měli mít jistotu, že pokud budou mít nějaký dotaz, problém, či budou potřebovat radu, nebudou odmítnuti.

Při zavádění projektu dobrovolnictví budou tyto osoby velmi důležité. V té době nebude ještě dostatek zkušených dobrovolníků, kteří později převezmou zčásti roli kontaktních osob při prvním kontaktu dobrovolníků s klienty a při prvním vstupu na oddělení.

#### **Činnosti kontaktní osoby:**

- uvádí dobrovolníka na oddělení a seznamuje ho s chodem oddělení, tj. organizací a činnostmi oddělení,
- je dobrovolníkům nápomocna kdykoli potřebují radu, pomoc, při řešení problémů,
- pomáhá utvářet náplň činnosti dobrovolníků na odděleních,
- vede seznam dobrovolníků, kteří docházejí za klienty, tento seznam je k dispozici personálu,
- poskytuje dobrovolníkům ochranné pomůcky potřebné k jejich činnosti,
- spolupracuje s koordinátorem, předává mu podněty ke zlepšení činnosti dobrovolníků.

Přípravná fáze projektu má být zakončena získáním potřebného souhlasu vedení MSSS s projektem dobrovolnictví v DPS. Dále by v této fázi měla být vybrána kontaktní osoba a koordinátor by měl projít výcvikem.

## **2.3 Realizační fáze projektu**

### **2.3.1 Získávání dobrovolníků**

Před zahájením náboru dobrovolníků musíme mít jasno v tom, jak bude vlastní nábor a konečný výběr dobrovolníků realizován. Cílem náboru je získat co nejvíce zájemců o účast v projektu, abychom z nich mohli vybrat ty nejlepší.

Vhodné **způsoby vyhledávání dobrovolníků** vhodných pro DPS:

- informační materiály o možnosti dobrovolné práce v DPS,
- propagace prostřednictvím médií,
- internetové stránky DPS,
- spolupráce s dobrovolnickými centry,
- spolupráce se středními, vyššími odbornými a vysokými školami,
- spolupráce s Úřadem práce Blansko,
- pořádání akcí pro širokou veřejnost,
- osobní kontakty. [Augustinová, osobní rozhovor, 20. května 2007]

### **Informační materiály o možnosti dobrovolné práce v DPS**

DPS může využívat letáky, příručky, skládačky. Propagační materiály by měly být k dispozici přímo v DPS (na nástěnkách, vývěskách, volně k dispozici), v Informačním centru Boskovice, na veřejně přístupných a frekventovaných místech (ordinace praktických lékařů, školy, úřady práce, na kulturních akcích pro mládež). Materiály by měly obsahovat základní informace o možnostech dobrovolné práce v DPS, o možnostech „jak se stát dobrovolníkem“, co dobrovolnická činnost přináší. Propagační materiály mohou být vytvořeny samotným domovem nebo mohou být vyrobeny v nedaleké tiskárně (např. Šmahel – PRINT Letovice). Na tvorbě a distribuci materiálů by se měli v budoucnosti podílet i sami dobrovolníci.

### **Propagace prostřednictvím médií**

V první řadě je důležité navázat úzkou spoluprací s místními médii, vhodný je Boskovický zpravodaj (vychází měsíčně, v poměrně velkém nákladu a je velmi žádaný), dále místní noviny Region, časopisy a také regionální televizní a rozhlasová vysílání (Rádio Kiss Hády, Rádio Krokodýl).

Při práci s masmédií je třeba dbát na různé druhy prezentace činnosti, abychom se vyvarovali „nudnosti“ předávané informace. Možnými formami sdělení pro média jsou tiskové zprávy z akcí, které DPS pořádá (Den otevřených dveří, Udělej si své slunce, Buchtobraní), příběh některého z dobrovolníků (jak se k této činnosti dostal, jak ho naplňuje, či motivační článek dobrovolníka). S masmédií je třeba udržovat pravidelný styk. U tištěných médií lze doporučit prostudování si předem jednotlivých možností slohových



útvary (fejton, esej, úvaha, glosa, reportáž). Dále je vhodné zjistit si kontaktní osobu v dané redakci, na kterou se lze vždy obracet a zjištění termínu uzávěrek jednotlivých redakcí.

Vhodnou formou náboru dobrovolníků je zapojení známých osobností z řad umělců, spisovatelů či jinak veřejně známou osobnost, aby se jako dobrovolník zúčastnila některé z akcí a následně veřejnost seznámila s tím, co jí to přineslo.

### **Internetové stránky DPS**

V současné době je internet velmi využíván, a to všemi věkovými kategoriemi. Forma této propagace je převážně cílena na mladé lidi, studenty středních, vyšších odborných a vysokých škol, kteří s internetem pracují pravidelně.

DPS má svoji internetovou adresu <http://www.msssboskovice.cz/dd/index.html>. Na tyto stránky by se mohl přidat fungující odkaz na oblast dobrovolnictví, který by obsahoval:

- údaje o možnostech dobrovolné práce v DPS,
- možnost internetového vyplnění a zaslání žádosti o zařazení do databáze uchazečů o dobrovolnou práci v DPS,
- kontakty na odpovědnou osobu,
- názory a reakce dobrovolníků působících v DPS,
- informace o již realizovaných a připravovaných akcích v rámci dobrovolnické činnosti,
- fotografie z akcí, články z tisku.

Pro kvalitní fungování internetových stránek je nutná pravidelná aktualizace. Později by se na tvorbě internetových stránek mohli podílet samotní dobrovolníci.

### **Spolupráce s dobrovolnickými centry**

Je vhodné navázat spolupráci s dobrovolnickým centrem zabývajícím se dobrovolnictvím v domovech důchodců. Tato centra mohou být nápomocna svojí databází dobrovolníků. Je možné domluvit samostatnou prezentaci DPS. Nejvhodnějším dobrovolnickým centrem se jeví Dobrovolnické centrum při Oblastní charitě Blansko.

### **Spolupráce se středními, vyššími odbornými a vysokými školami**

V okrese Blansko je celkem 12 středních škol. Tato cílová skupina je zvolena po pečlivém uvážení možných metod předávání základních informací o dobrovolnictví a právě středoškolská a vysokoškolská mládež je vhodná pro vytvoření základní databáze dobrovolníků.

Důležitými pro toto rozhodnutí byla tato fakta:

- možnost předání informací o dobrovolnictví v rámci školní výuky formou motivačních přednášek – při přímém kontaktu se dá vyřešit mnoho otázek a přímo zjistit zájem studentů o tuto problematiku,
- tato věková kategorie má také dostatek volného času.

Vhodnými „náboráři“ jsou např. dobrovolníci z předchozího roku.

Dále je možné navázat užší spolupráci s některou z místních mateřských škol. Děti by mohly pravidelně navštěvovat klienty a společně by mohli např. malovat a cvičit s klienty. Tato spolupráce by byla jistě prospěšná, u dětí by se pěstovala úcta ke stáří již v ranném věku. Klienti by tyto návštěvy jistě také uvítali.

### **Spolupráce s Úřadem práce Blansko**

Jako další potencionální skupina dobrovolníků se jeví lidé registrovaní na Úřadu práce Blansko. Vhodné by bylo najít na Úřadě práce osobu, která se postará o distribuci letáků mezi nezaměstnané. Další možností je motivační přednáška, obdobně jako na školách.

### **Pořádání akcí pro širokou veřejnost**

Možnou formou propagace činnosti je pořádání kulturních a společenských akcí otevřených široké veřejnosti. Později by do přípravy těchto akcí byli zapojeni sami dobrovolníci. Konkrétně by se mohlo jednat o akce typu zábavné akce pro klienty (sportovní amatérské soutěže, ...), dny otevřených dveří, divadlo na ulici, ...

### **Osobní kontakty**

Dobrovolníky lze hledat i další cestou, a to např. cestou neformálních kontaktů. Do neformálních kontaktů lze zahrnout osobní kontakty, s příbuznými, se známými.

## 2.3.2 Úvodní osobní pohovor

Pokud potencionální uchazeči o dobrovolnickou činnost kontaktují DPS a projeví zájem o spolupráci, sjedná se s nimi osobní schůzka, a to prostřednictvím telefonu či emailu. Uchazeči budou pozváni na první pohovor. Ten bude veden formou osobního individuálního rozhovoru mezi koordinátorem a uchazečem. Tento první kontakt je velmi důležitý, koordinátor s uchazečem mají možnost rozebrat důkladně představy a očekávání jak ze strany zájemce, tak ze strany DPS.

Cílem úvodního osobního pohovoru je zjistit základní motiv vedoucí uchazeče k dobrovolné činnosti a samozřejmě zjistit základní předpoklady k práci se seniory.

Úvodní osobní pohovor lze rozdělit na 3 základní fáze:

- 1. poskytnutí základních informací uchazeči**
- 2. pohovor, jehož cílem je získat potřebné důležité údaje o potenciálním dobrovolníkovi**
- 3. prostor pro zodpovězení dotazů dobrovolníka**

### **Poskytnutí základních informací uchazeči**

V této části rozhovoru seznámí koordinátor uchazeče se základními informacemi ze strany DPS. Jedná se především o tyto body:

- základní údaje o DPS, jeho organizaci a vnitřním uspořádání,
- podmínky, které DPS od uchazečů požaduje splnit, aby mohli být zařazeni do databáze dobrovolníků (časové nároky, absolvování povinného výcviku a setkání s psychologem, atd.),
- nabízené aktivity, které může dobrovolník vykonávat (individuální práce s klienty, práce s klienty v pracovnách, atd.),
- možná rizika spojená s dobrovolnou činností,
- základní informace o oddělení, kde by měl dobrovolník pracovat, popsat mu jeho rozsah působení,
- seznámit jej s právy dobrovolníka (možnost individuálních konzultací, možnost změnit nevyhovující místo působnosti, atd.),

- seznámit je s povinnostmi dobrovolníka (absolvování úvodního výcviku a setkání s psychologem, dodržování organizačního, provozního a bezpečnostního řádu DPS, atd.),
- základní informace o pojištění dobrovolníků pro případ odpovědnosti za škodu na majetku a na zdraví klienta, i za škodu na majetku či zdraví způsobenou dobrovolníkovi,
- nemožnost vymáhat finanční odměnu za vykonanou práci, seznámení dobrovolníka s formami nehmotné motivace k dobrovolné činnosti,
- povinnost zachovávat mlčenlivost.

### **Vlastní pohovor se zájemcem**

Po první části rozhovoru, kdy byly poskytnuty základní informace ze strany DPS, bude rozhovor pokračovat druhou částí zaměřenou na získání požadovaných informací od uchazeče.

Pokud se v této fázi ukáže, že uchazeči sdělené podmínky vyhovují a bude mít dostatek času pro pravidelnou či nepravidelnou spolupráci a zaujala ho nabídka činností, které lze v DPS vykonávat, bude pohovor dále pokračovat vyplněním registrační karty dobrovolníka.

Cílem vlastního pohovoru bude sladění možností dobrovolníka s požadavky DPS. Pohovor bude vycházet ze základních bodů registrační karty dobrovolníka.

Otázky by měly být zaměřeny především na tyto okruhy:

#### **1. motivace dobrovolníka a zkušenosti s dobrovolnou činností**

- co zájemce vede k dobrovolnictví a co od něj očekává, jeho důvody,
- případné zkušenosti s dobrovolnictvím, konkrétně z jaké oblasti, či se zkušenost týkala dobrovolné činnosti se seniory,
- proč se rozhodl právě pro dobrovolnictví v domově pro seniory,
- u mládeže do 18 let názory rodičů na jeho dobrovolnickou činnost.

#### **2. náplň a čas dobrovolnické činnosti**

- zda se dobrovolnické činnosti chce věnovat pravidelně či nepravidelně, jak často se může dobrovolné činnosti věnovat,
- o jaký typ činnosti má zájem, zda má zájem o individuální či skupinovou práci,

- jaké jsou jeho zájmy a koníčky, kterým se věnuje ve svém volném čase, co z toho si myslí, že může nabídnout v rámci náplně své dobrovolné činnosti.

### **3. jakým způsobem se o možnosti dobrovolné činnosti v DPS dozvěděl**

- tato informace DPS poslouží jako zpětná vazba, tzn. na jaké možnosti propagace projektu se dále zaměřit, které jsou efektivní.

#### **Dotazy dobrovolníka**

Celý osobní pohovor je veden formou rozhovoru a tudíž se předpokládá zodpovězení případných dotazů již v jeho průběhu. Ale i na konci pohovoru by měl být prostor pro další případné dotazy, které dobrovolníka zajímají. Předejdeme tím případnému nedorozumění.

#### **První fáze výběru dobrovolníků**

Po úvodním osobním pohovoru nastává první fáze výběru dobrovolníků. Důležité je si uvědomit, že nemusíme přijmout všechny uchazeče. Je možné uchazeče odmítnout. První výběr je založen na instinktu, dosavadních zkušenostech koordinátora a jeho znalostech DPS. Cílem je vyloučit předem nevhodné a nedůvěryhodné zájemce.

Může nastat případ, kdy uchazeč z nějakého důvodu nevyhovuje pouze DPS, potom je vhodné mu nabídnout kontakt na regionální dobrovolnické centrum. Dalším řešením může být spolupráce při pořádání jednorázových akcí.

Po konečném vyhodnocení úvodního pohovoru budou uchazeči kontaktováni a bude jim smluvena schůzka s psychologem.

### **2.3.3 Psychologický pohovor**

Na základě odborného profesionálního posudku se rozhodne DPS, zda navázat spolupráci s uchazeči. V tomto kroku se protřídí uchazeči, dojde k eliminaci.

Mezi hlavní úkoly psychologa patří:

- zjistit motivaci dobrovolníka, jeho vnitřní podněty a důvody k dobrovolné činnosti,
- prověřit, zda má potenciální dobrovolník základní předpoklady k výkonu dobrovolné činnosti,

- zjistit, jak dovede komunikovat s druhými,
- zjistit, jak uchazeč zvládá krizové situace.

Psycholog musí eliminovat osoby, u kterých se projevují známky duševních poruch, depresí, psychických krizí. Dále jsou rizikové osoby, které např. hledají v dobrovolnictví východisko ze svých problémů. Psycholog pohovor vyhodnotí a zpracuje. Výsledkem jeho práce je závěrečná zpráva s doporučením, zda uchazeče přijmout, či nikoli.

Na základě posudku se DPS rozhodne, se kterými uchazeči naváže spolupráci a se kterými ne. Vybraní uchazeči budou kontaktováni, aby s nimi mohly být uzavřeny dohody a mohli projít výcvikem. Vybraní dobrovolníci budou vyzváni oficiálním dopisem, aby se dostavili k osobní schůzce, kde se s nimi domluví termín výcviku.

### **2.3.4 Výcvik dobrovolníků**

Dobrovolníka je nutné důkladně připravit a podrobně seznámit s činností DPS, s prostředím DPS, s potřebami klientů. Výcvik bude probíhat jednou za čtyři měsíce, podle potřeb lze počet výcviků samozřejmě upravit.

#### **Skupinový výcvik dobrovolníků**

Při zavádění dobrovolnického projektu v sociálních službách jsou výcvik a supervize velmi důležitými kroky. Účast supervizora a kontaktní osoby při skupinovém výcviku bude nutná. Program skupinového výcviku připraví supervizor spolu s kontaktní osobou. Skupinový výcvik se bude konat dvě odpoledne v rozsahu šesti hodin. Je možné tuto dobu upravit v průběhu projektu dle potřeby a individuálních požadavků dobrovolníků. Hlavním cílem výcviku je připravit dobrovolníky na činnost v domově pro seniory.

#### **Hlavní cíle skupinového výcviku:**

- informovat dobrovolníky co nejvíce o prostředí, ve kterém budou vykonávat svoji činnost,
- seznámit dobrovolníky se základními právy a povinnostmi,

- seznámit dobrovolníky se strukturou DPS a vysvětlit jim pravidla činnosti v rámci oddělení, kde budou působit,
- dostatečně dobrovolníkům vysvětlit postup, průběh, smysl a cíl supervize,
- dát dobrovolníkům prostor pro vyzkoušení modelových situací, prostor pro kladení dotazů týkajících se dobrovolné činnosti.

#### **Práva dobrovolníků:**

- na výkon činnosti, která byla předem dohodnuta ve smlouvě,
- na pomoc kontaktní osoby,
- individuální projednávání osobních problémů se supervizorem či ředitelkou MSSS,
- po ukončení spolupráce nárok na písemné osvědčení,
- být pojištěn.

#### **Povinnosti dobrovolníků:**

- dodržovat pravidla DPS, předpisy bezpečnosti práce, provozní podmínky oddělení,
- účastnit se supervizních sezení,
- spolupracovat s personálem,
- vykonávat předem dohodnuté činnosti,
- dodržovat podmínky smlouvy o mlčenlivosti.

#### **Úkoly kontaktní osoby:**

1. Seznámit dobrovolníky s prostředím, s průběhem činnosti na oddělení, se základními pravidly, která je nutné dodržovat.
2. Seznámit dobrovolníky se zdravotním a psychickým stavem klientů, se kterými přijdou do kontaktu.
3. Upozornit na případná rizika a úskalí spojená s výkonem činnosti v tomto oboru.
4. Upřesnit si časový harmonogram dobrovolnické činnosti v DPS.

#### **Úkoly supervizora:**

1. Specifikovat dobrovolníkům, jak se mají chovat a jak mají přistupovat k seniorům.
2. Dát dobrovolníkům prostor pro dotazy a aby se rozmysleli, zda tento projekt splňuje jejich očekávání.

3. Poradit dobrovolníkům, jak mají přistupovat ke klientům různé mentální úrovně, vysvětlit jim pravidla správné komunikace a způsob práce s klienty.
4. Nastínit základní modelové situace, se kterými se dobrovolníci mohou při práci s klienty setkat.
5. Protřídit případné nevhodné kandidáty.

#### **Společné úkoly kontaktní osoby a supervizora:**

1. Prodiskutovat s dobrovolníky otázky, které je zajímají a které je v průběhu výcviku napadnou.
2. Připravit modelové situace, které budou procvičovány. Na těchto situacích se dobrovolníkům ukáže přístup ke klientům.

V našem případě bude vhodné po získání prvních dobrovolníků je zapojit do skupinového výcviku nových dobrovolníků a spolupracovat s nimi při vytváření programu skupinového výcviku. Tito dobrovolníci mohou přinést cenné připomínky, které se využijí ke zlepšení výcviku. Dále mohou upozornit na to, co jim ve výcviku chybělo a je podstatné při výkonu dobrovolné činnosti. Také jsou nápomocni při výběru modelových situací.

#### **Úkoly dobrovolníků zapojených do výcviku:**

- podělit se o svoje zkušenosti, své obavy, se kterými se museli vypořádat, zodpovídat dotazy nových dobrovolníků,
- vysvětlit, jakým způsobem přistupují ke klientům, co se jim v praxi osvědčilo, reakce na různé situace, do kterých se v průběhu výkonu činnosti mohu dostat,
- zapojit se do modelových situací,
- snažit se motivovat dobrovolníky na základě svých zkušeností, podporovat je pozitivním přístupem,
- ujistit dobrovolníky, že se mohou kdykoli obrátit na personál, supervizora, koordinátora.

Na konci skupinového výcviku se budou moci dobrovolníci rozhodnout, zda chtějí pokračovat dále individuálním výcvikem pod vedením kontaktní osoby přímo na oddělení nebo později pod vedením dobrovolníků, kteří v DPS již pracují. S dobrovolníky, kteří se rozhodnou pokračovat dále, bude dohodnut termín individuálního výcviku.



## **Individuální výcvik dobrovolníků**

První část výcviku byla zaměřena spíše teoreticky. Druhá část výcviku je zaměřena prakticky. Individuální výcvik dobrovolníků bude probíhat na konkrétním oddělení pod vedením dobrovolníků, kteří již aktivně spolupracují s DPS a samozřejmě pod dohledem kontaktní osoby.

Individuální výcvik bude pro nového dobrovolníka nejdříve pozorováním staršího dobrovolníka, později se do činnosti sám zapojí. Můžeme předpokládat, že nový dobrovolník bude absolvovat tento výcvik v rozsahu dvou dnů, a to cca 4 hodin. Posléze bude schopen vykonávat svou práci samostatně.

Starší dobrovolník zavede dobrovolníka přímo na místo, kde bude později vykonávat svoji činnost sám (do dílny, tělocvičny, na oddělení k lůžku). Na začátku představí nového dobrovolníka a seznámí ho s klienty. Nový dobrovolník bude první den spíše sledovat práci s klienty. A to především, jak k nim individuálně přistupovat, sledovat, co jsou klienti schopni zvládnout, co nikoli, případně se může pomalu začít zapojovat.

Po tomto kontaktu s klienty bude již dobrovolník vědět, co se od něj očekává a jaká bude jeho náplň činnosti. Dobrovolník, který individuální výcvik vedl, probere s novým dobrovolníkem po ukončení práce organizací práce, případně zodpoví otázky, vyslechne návrhy a prodiskutuje vše, co společně dělali.

I v této fázi výcviku si musíme uvědomit, že dobrovolník může práci odmítnout, pokud dospěje k názoru, že na práci nestačí, že ho nenaplňuje. Také může požádat o přeložení na jinou práci. Zároveň na druhé straně může personál či dobrovolník, který individuální část výcviku vedl, dospět k závěru, že se dobrovolník pro danou činnost nehodí. V tomto případě je vhodné spolupráci s dobrovolníkem ukončit. Dále můžeme dobrovolníkovi nabídnout jinou možnost dobrovolné činnosti nebo mu doporučit jinou organizaci.

V našem případě, a to v případě přijímání prvních dobrovolníků budou individuální výcvik vést kontaktní osoby. Výcvik bude probíhat ve dvou dnech obdobným způsobem, pod vedením personálu.

Individuální část výcviku má ukázat dobrovolníkovi, jak probíhá práce na oddělení a s klienty. Dále má dobrovolníkovi umožnit, aby si činnosti, které bude později sám provádět, vyzkoušel.

### **2.3.5 Uzavírání dohod a pojištění dobrovolníků**

Dobrovolníci, kteří úspěšně absolvují individuální i skupinový výcvik a chtějí pokračovat v projektu, budou pozváni na osobní schůzku s koordinátorem projektu. S dobrovolníky bude podepsána dohoda o dobrovolné činnosti a zajistí se pojištění dobrovolníka.

Dále na této schůzce bude dobrovolníkovi upřesněna informace o kontaktní osobě na oddělení, kam bude zařazen. Tato osoba mu bude nápomocna v začátcích i budoucnu. V závěru schůzky bude dohodnut termín, kdy dobrovolník nastoupí.

#### **Pojištění**

Při dobrovolné práci, stejně jako v běžném zaměstnání, se můžou dobrovolníci setkat s řadou rizik. Myslím si, že v případě dobrovolnického projektu v DPS, kdy se dobrovolník pohybuje po DPS a pracuje s klienty, to platí dvojnásob. Z tohoto důvodu je vhodné dobrovolníky pojistit.

Dalším důvodem, proč dobrovolníky pojistit, je pocit bezpečí a jistoty, že případná škoda je kryta. Tato skutečnost může hrát i roli ve výběru dobrovolníka, pro kterou organizaci bude pracovat.

Jako nejvhodnější pojišťovnu jsem vytipovala Hasičskou vzájemnou pojišťovnu, a.s. Byla jsem překvapená, že v České republice se nachází málo pojišťoven, které tento druh pojištění nabízí. Dalším kritériem při rozhodování byly pozitivní zkušenosti Národního dobrovolnického centra – Hestia.

Pojištění dobrovolníků může být rozděleno do dvou typů:

- pojištění úrazové – tento druh pojištění kryje následky úrazu či onemocnění vzniklých v přímé souvislosti s výkonem práce, dále kryje náklady na léčení a další náklady spojené s úrazem či s jeho následky.

- pojištění odpovědnosti za škodu – pojištění se vztahuje na škodu způsobenou dobrovolníkem při výkonu práce osobám a organizacím, které patří k výkonu dobrovolné činnosti, a také kryje obdobné škody a jejich následky.

Pojistná smlouva může být sjednána pro případ odpovědnosti dobrovolníka za škodu způsobenou jiné osobě úrazem, nemocí, poškozením, zničením nebo pohřešování věci a pro případ úrazu, kdy je pojištěn život nebo zdraví dobrovolníka na riziko smrti úrazem a trvalých následků úrazu, to vše při výkonu dobrovolné činnosti.

Pojistné období je od 1. října do posledního dne měsíce září následujícího roku a pojištění jednoho dobrovolníka činí 336,00 Kč na jeden rok. Pokud se organizace přidá během roku, je pojištění každý měsíc o jednu dvanáctinu nižší. V případě, že dobrovolníci v průběhu roku odejdou, pojišťovna nic nevrací. Jestliže jsou získáni noví dobrovolníci, pojišťovna přijme změny k prvnímu dnu každého nového měsíce.

Také lze uzavřít pojistnou smlouvu, která se bude vztahovat pouze na případ odpovědnosti dobrovolníka za škodu způsobenou jiné osobě úrazem, nemocí, poškozením, zničením nebo pohřešování věci při výkonu dobrovolné činnosti. Tato smlouva je doporučována u neakreditovaných programů a výše pojistného činí 90,00 Kč na osobu a rok.

### **2.3.6 Vstup dobrovolníka na oddělení**

Tento krok je pro dobrovolníka velmi důležitý, je to první okamžik, kdy bude svoji práci vykonávat sám bez přímé pomoci odborného personálu či zkušenějšího dobrovolníka.

Již v rámci individuálního výcviku se dobrovolníci seznámili s chodem oddělení, kam později nastoupí. V této fázi vystupuje kontaktní osoba, která dobrovolníka v den nástupu uvede do nového prostředí, ukáže mu zázemí (např. šatnu) a zavede ho na oddělení. Dobrovolník by měl vědět, že ačkoliv v tomto okamžiku vystupuje sám za sebe, musí se spolehnout především sám na sebe, tak má možnost obrátit se kdykoliv na kontaktní osobu s jakýmkoliv problémem či žádostí.

### **2.3.7 Supervize dobrovolníků**

Supervize je velmi důležitá v průběhu spolupráce dobrovolníků a DPS. Pomáhá jim řešit situace, do kterých se dostanou v souvislosti s výkonem dobrovolnické činnosti.

#### **Supervizor**

Konkrétně pro domovy pro seniory je doporučováno, aby supervizorem dobrovolnické činnosti byl psycholog. Hlavním úkolem supervizora bude poradit dobrovolníkům s přístupem ke klientům. Vhodným supervizorem je člověk, který již prošel školením či výcvikem supervizorů. Vítány jsou zkušenosti z oblasti dobrovolnictví, znalost problematiky dobrovolnictví, zkušenosti v práci se skupinou i jednotlivci, komunikační schopnosti.

Supervizor se bude účastnit skupinového výcviku, spolupracovat s koordinátorem a poskytovat mu zprávy ze supervizních sezení.

V DPS bude supervize prováděna formou skupinové supervize i nepravidelné individuální supervize. Nepravidelná individuální supervize bude nepovinná a bude dle potřeb a přání jednotlivých dobrovolníků.

Frekvence konání supervizí se postupem času upraví dle požadavků všech účastníků.

#### **Individuální supervize**

Dobrovolníci budou moci po dohodě se supervizorem absolvovat individuální supervizi. Individuální supervize bude určena dobrovolníkům, kteří chtějí řešit své problémy soukromě. Např. náhle vzniklé, ohrožující či jinak závažné problémy ve vztahu s klientem. Se supervizorem mohou individuálně řešit i případnou vlastní osobní psychologickou problematiku, která by mohla negativně ovlivnit vztah s klientem. Individuální supervize slouží také k řešení problémů, na které při skupinové supervizi nebylo dost času, či pro které se skupinová situace ukázala, např. vzhledem k vazbě na osobní problematiku dobrovolníka, jako nevhodná.

### **Skupinová supervize**

Ze začátku bude frekvence skupinových supervizí jednou za dva měsíce, dále se frekvence dá přizpůsobit požadavkům dobrovolníků. A to např. měsíční supervize, či čtvrtletní supervize, vše dle potřeb dobrovolníků. Skupinová supervize bude povinná a jedno sezení bude prozatím trvat 2 hodiny. Supervize bude zaměřena na konkrétní problémy, se kterými se dobrovolníci v průběhu působení setkají. U dobrovolníků, kteří se do programu začleňují nově, bude supervize zaměřena na jejich podporu při práci, na vzdělávání se v oboru. Skupinové supervize se mohou také účastnit kontaktní osoby, které přispívají svými zkušenostmi a znalostmi.

Individuální i skupinová supervize jsou velmi důležité pro koordinátora. Přináší mu informace o jednotlivých dobrovolnících, o jejich úspěších, nezdarech, problémech a v neposlední řadě také informace, které jsou podstatné pro samotnou úpravu projektu v souladu s požadavky dobrovolníků i klientů. Supervizor bude předávat koordinátorovi záznamy z průběhu supervize.

Supervize by měla být prováděna i u koordinátora a kontaktních osob. Mohou si u supervizora domluvit schůzku dle potřeby, buď individuálně nebo společně, pokud budou předpokládat, že bude pro ně prospěšná při řešení otázek dobrovolnictví v DPS.

### **2.3.8 Motivace a odměňování dobrovolníků**

Motivování dobrovolníků je třeba klást velký důraz. Už samotné získávání dobrovolníků je složitý proces, ale ještě složitější se jeví problematika udržení stávajících dobrovolníků a rozvíjení další spolupráce s nimi.

#### **Možnosti motivace a odměňování dobrovolníků:**

- možnost využít služeb domova – pedikúra, kadeřnictví, rehabilitace, tělocvična,
- účast na akcích pořádaných pro klienty, pro personál,
- poděkování za práci dobrovolníka např. formou osobní pochvaly, veřejným poděkováním dobrovolníkům prostřednictvím článků zveřejňovaných v tisku, články na internetových stránkách DPS,

- blahopřání dobrovolníkům k narozeninám, svátkům (např. drobné dárky vyráběné klienty, přáníčka, kytičky),
- uspořádání neformálního setkání a ocenění dobrovolníků, a to např. při příležitosti Mezinárodního dne dobrovolníků, 5. prosince, nebo před letními prázdninami, protože velká část dobrovolníků na léto přerušuje svoji činnost a organizace má zájem na tom, aby se dobrovolníci vrátili,
- podpora spolupráce dobrovolníků s personálem. [**Augustinová, osobní rozhovor 24. května 2007**]

### 2.3.9 Hodnocení dobrovolníků a projektu

Hodnocení projektu i samotných dobrovolníků slouží pro vnitřní potřeby DPS, pro informování veřejnosti o programu, k prezentaci programu a v neposlední řadě slouží jako podklad pro žádosti o granty a dotace.

Jde o proces, který by měl provázet dobrovolníka celým jeho pobytem v organizaci. Hodnocení je třeba provádět jak na konci spolupráce s DPS, tak převážně v průběhu celého působení. Hodnocení dobrovolníků vychází z evidence činnosti dobrovolníků, z evidence hodin věnovaných činnosti v DPS, z připomínek personálu, kontaktní osoby, klientů, z podkladů supervizora.

Hodnocení projektu sleduje:

- zda projekt zachovává původní záměr,
- jak je přijímán klienty, personálem,
- výsledky supervizí a výcviku,
- kolik dobrovolníků je do programu zapojeno,
- kolik peněžních prostředků bylo spotřebováno, průběžné plnění rozpočtu.

## **2.3.10 Ukončení spolupráce s dobrovolníkem**

**Spolupráce s dobrovolníkem může být ukončena** těmito způsoby:

- **ukončení spolupráce dohodou,**
- **ukončení spolupráce jednostranným rozhodnutím dobrovolníka,**
- **ukončení spolupráce jednostranným rozhodnutím DPS,**
- **ukončení spolupráce uplynutím doby.**

### **Ukončení spolupráce dohodou**

V den ukončení spolupráce, na kterém se obě strany dohodnou, bude podepsána Dohoda o ukončení dobrovolné činnosti v DPS (viz. Příloha III). Dále bude dobrovolníkovi předáno Osvědčení o dobrovolné činnosti v DPS (viz. Příloha V). V osvědčení bude zhodnocena spolupráce dobrovolníka s DPS, dále zde bude uveden počet odpracovaných hodin, doba spolupráce.

Vedoucí DPS vyslechne dobrovolníkovy připomínky, zhodnotí s ním jeho činnost a posléze mu poděkuje za vykonanou práci. Poděkovat lze také formou malého dárku, např. od klientů.

### **Ukončení spolupráce jednostranným rozhodnutím dobrovolníka**

Rozhodne-li se dobrovolník ukončit svoji činnost v DPS sám z jakýchkoliv důvodů, bude s ním spolupráce ukončena ke dni, který dobrovolník oznámí koordinátorovi. Dobrovolníkovi bude předáno Osvědčení o dobrovolné činnosti, dále bude zhodnocena jeho činnost a poděkováno.

### **Ukončení spolupráce jednostranným rozhodnutím DPS**

Pokud se jedná o soustavné či závažné porušení pravidel či poruší-li dobrovolník některý z bodů Dohody o dobrovolné činnosti (viz. Příloha II), pravidla bezpečnosti práce, organizační, provozní řád, dohodnutá pravidla, může s ním DPS jednostranně ukončit spolupráci.

Jedná-li se o drobné a ne natolik závažné porušení pravidel, je možné dobrovolníka na problém upozornit, projednat s ním celou situaci. Jestliže dobrovolník nezmění svůj přístup, je třeba s ním spolupráci ukončit bez prodlení.

### **Ukončení spolupráce uplynutím doby**

Pokud bude smlouva mezi dobrovolníkem a DPS uzavřena na dobu určitou, může být spolupráce ukončena po uplynutí této doby. Neprojeví-li dobrovolník zájem o prodloužení spolupráce, bude spolupráce ukončena ke dni sjednanému ve smlouvě. V tento den bude podepsána Dohoda o ukončení dobrovolné činnosti a dále bude postupováno jako v předchozích případech (zhodnocení činnosti, poděkování, předání osvědčení, atd.).

## **2.4 Možnosti financování a rozpočet projektu**

Tato část projektu se jeví jako nejproblematictější. Bylo třeba najít nejlepší řešení, jak celý projekt profinancovat tak, aby to odpovídalo možnostem DPS.

DPS je příspěvkovou organizací, která hospodaří na základě příspěvků od svého zřizovatele.

Možnosti profinancování projektu jsou:

- vlastní zdroje
- sponzorské dary
- granty
- dotace od Ministerstva vnitra – v případě získání akreditace

Granty bývají vyhlašovány pro nestátní neziskové organizace a pro organizace zřízené státní správou a samosprávou (příspěvkové a rozpočtové organizace) je jich méně. Např. Nadace Preciosa vypisuje granty na podporu humanitárních a sociálních projektů s podmínkou vložení nejméně 50% vlastních finančních prostředků).

Z možnosti využití externích zdrojů bude nejsnazší způsob oslovení sponzorů.



Další možností, jak získat finance na tento projekt bude využití interních zdrojů. Při konzultaci této problematiky s ředitelkou MSSS jsme dospěly k názoru, že to bude nejspokladnější řešení. Náklady na dobrovolnictví se zahrnou do jednotlivých položek rozpočtu MSSS. Návrh rozpočtu vytváří sama ředitelka MSSS, tento návrh pak předkládá ke schválení radě města Boskovic. Jednotlivé položky rozpočtu, které se vztahují k dobrovolnictví, by byly navýšeny o určité částky s odůvodněním, že k navýšení těchto částek došlo vzhledem k důvodu zavedení projektu dobrovolnictví do DPS. Jako podklad by sloužila tato diplomová práce a rozpočet.

Výhodou je, že některé prostředky a materiál, které budou dobrovolníci k práci využívat, jsou v DPS spotřebovány i v případě, že dobrovolnictví zatím není zavedeno. Tudíž nebudou některé položky rozpočtu navýšeny. Rozpočet je předpokládaným odhadem hrubých nákladů, které přinesou jednotlivé fáze přípravy a realizace projektu.

### **Evidence**

Příprava evidence dobrovolníků obsahuje náklady na kancelářské potřeby, kam můžeme zařadit především papíry, pořadače, desky, cartridge, drobné kancelářské potřeby.

Odhad ročních nákladů na kancelářské potřeby činí přibližně 2 000,00 Kč. O tuto částku se navýší položka všeobecného materiálu v rozpočtu DPS.

### **Zázemí programu**

Pro zázemí programu budou využívány prostory ústavu, které se běžně využívají k provozu DPS. Náklady na prostory nejsou tedy v rozpočtu zahrnuty, jsou vkladem DPS do projektu.

Je třeba zahrnout i navýšení telefonních poplatků, poštovního atd. Odhadujeme částku 350,00 Kč měsíčně. Částka se odrazí v rozpočtu DPS v navýšení položek služby pošty a telefonní poplatky.

### **Výcvik koordinátora**

Cena výcviku koordinátorů je cca 3 500,00 Kč. Tato cena vyplývá z výcviku dobrovolníků, který běžně provádí Národní dobrovolnické centrum - Hestia. O tuto částku se navýší položka školení.

### **Získávání dobrovolníků**

Media – tato oblast zatím nebude v rozpočtu zohledněna, vzhledem ke skutečnosti, že veškeré články v místním tisku byly prezentovány zdarma.

Propagační materiály – tato činnost bude vykonávána samotnými dobrovolníky, tudíž dojde k úspoře nákladů. Náklady spojené s touto činností zahrnují výše uvedené kancelářské potřeby.

Kontaktování studentů – tato činnost bude také vykonávána samotnými dobrovolníky, nákladem tedy bude případné cestovné.

www stránky – průběžnou aktualizaci www stránek budou také provádět sami dobrovolníci, tato položka tedy bude opět nulová.

Dá se předpokládat, že v prvopočátku projektu budou tyto práce vykonávány koordinátorem, posléze je předpoklad výkonu prací dobrovolníky.

### **Odměna kontaktní osoby**

Kontaktní osoba a koordinátor budou svoji činnost vykonávat v rámci rozšíření pracovní náplně. Řešením odměny těchto osob by byla jistá kompenzace zvýšením mzdy v rámci osobního ohodnocení. V této složce by byly alespoň částečně zohledněny hodiny věnované dobrovolné činnosti. V odměně bude zohledněna účast na výcviku dobrovolníků a dále pomoc dobrovolníkům na odděleních.

Také je zde uvedena položka sociální a zdravotní pojištění, které zaměstnavatel povinně odvádí za svého zaměstnance. Položka SZP bude jak u kontaktní osoby, tak i koordinátora. Obě dvě jsou předpokládány z řad zaměstnanců.

Odměna kontaktní osoby i koordinátora se zobrazí v položce rozpočtu mzdy zaměstnanců.

Tabulka č. 3 – Odměna kontaktní osoby [vlastní zpracování]

<b>Položka</b>	<b>Předpokládaný počet hodin ročně</b>	<b>Hodinová mzda</b>	<b>Náklady na položku celkem</b>
Skupinový výcvik	18	75	1 350,00 Kč
Individuální výcvik	40	75	3 000,00 Kč
Pomoc dobrovolníkům	30	75	2 250,00 Kč
SZP			2 310,00 Kč
<b>Celkem</b>	<b>88</b>		<b>8 910,00 Kč</b>

Komentář k tabulce č. 3

Při sestavování rozpočtu odměny kontaktní osoby vycházím z celkového počtu dobrovolníků 5 – 10 (viz. část 2.3.4). Skupinový výcvik je plánovaný realizovat v rozsahu 6 hodin cca jednou za 4 měsíce a individuální výcvik cca 4 hodiny na jednoho dobrovolníka.

#### **Odměna koordinátora**

Odměna koordinátora zahrnuje odměnu za kontaktování studentů, pohovor s dobrovolníkem, výběr dobrovolníků, za přípravu personálu a další činnosti (evidence dobrovolníků, uzavírání smluv, pojištění dobrovolníků, spolupráce s kontaktními osobami, spolupráce s vedením DPS).

Tabulka č. 4 – Odměna koordinátora [vlastní zpracování]

<b>Položka</b>	<b>Předpokládaný počet hodin ročně</b>	<b>Hodinová mzda</b>	<b>Náklady na položku celkem</b>
Příprava personálu	2	100	200,00 Kč
Pohovor a výběr	20	100	2 000,00 Kč
Kontaktování studentů	8	100	800,00 Kč
Další činnosti	96	100	9 600,00 Kč
SZP			4 410,00 Kč
<b>Celkem</b>	<b>126</b>		<b>17 010,00 Kč</b>

Komentář k tabulce č. 4

Z předpokládaného počtu dobrovolníků 5 – 10 se odvozuje počet hodin potřebných na pohovor a výběr dobrovolníků.

Kontaktování studentů bude probíhat cca jednou ročně a předpokládáme, že koordinátorovi zabere příprava a samotné kontaktování studentů 8 hodin.

Další činnosti jsou předpokládány v rozsahu 8 hodin měsíčně.

### **Odměna supervizora**

Odměna supervizora zahrnuje odměnu za psychologický pohovor, individuální supervizi, skupinovou supervizi, účast na skupinovém výcviku dobrovolníků, zahrne se do položky rozpočtu nákup služeb.

Tabulka č. 5 – Odměna supervizora [vlastní zpracování]

<b>Položka</b>	<b>Předpokládaný počet hodin ročně</b>	<b>Hodinová mzda</b>	<b>Náklady na položku celkem</b>
Psychologický pohovor	10	250	2 500,00 Kč
Individuální supervize	12	250	3 000,00 Kč
Skupinová supervize	12	250	3 000,00 Kč
Skupinový výcvik dobrovolníků	18	250	4 500,00 Kč
<b>Celkem</b>	<b>52</b>		<b>13 000,00 Kč</b>

Komentář k tabulce č. 5

Při stanovení odměny supervizora vycházím opět z předpokládaného počtu dobrovolníků 5 – 10 a dále z údajů, které jsem stanovila v kapitole 2.3.7. Tj. skupinová supervize bude probíhat jednou za dva měsíce v rozsahu 2 hodin. Individuální supervize bude probíhat také jednou za dva měsíce, a to v rozsahu také 2 hodin na jednoho dobrovolníka.

Skupinový výcvik bude probíhat jednou za čtyři měsíce, rozsah trvání 6 hodin.

### **Cestovné**

V této položce je zahrnuto cestovné supervizora, cestovné kontaktní osoby, dobrovolníků a bude zahrnuta v položce rozpočtu cestovné.

Cestovné odhaduji na 1 700,00 Kč ročně.

### **Vzdělávání, kurzy, školení**

Tato položka obsahuje vzdělávací kurzy a školení koordinátora a kontaktní osoby na oddělení a dále případné kurzy, které budou nabízeny dobrovolníkům v rámci jejich odměňování a motivování.

Náklady odhaduji na 3 500,00 Kč ročně a bude navýšena položka rozpočtu určená na školení.

### **Pojištění dobrovolníků**

Roční pojištění u neakreditovaných programů činí 90,00 Kč za rok na 1 dobrovolníka a poplatek 50,00 Kč za zpracování 1 seznamu, který si účtuje Hestia za práci ekonomky, poštovné a poplatky bance.

Tabulka č. 6 – Pojištění dobrovolníků [vlastní zpracování]

<b>Položka</b>	<b>Předpokládaný počet dobrovolníků</b>	<b>Cena jedné jednotky za rok</b>	<b>Náklady na položku celkem</b>
Pojištění dobrovolníka	10	90	900,00 Kč
Zpracování seznamu	1	50	50,00 Kč
<b>Celkem</b>		<b>95</b>	<b>950,00 Kč</b>

## Celkový roční rozpočet

Roční rozpočet vyjadřuje předpokládané roční náklady, které projekt s sebou přinese.

Tabulka č. 7 – Celkový roční rozpočet [vlastní zpracování]

Položka	Náklady na položku celkem
Kancelářské potřeby	2 000,00 Kč
Telefonní poplatky a poštovné	4 200,00 Kč
Výcvik koordinátora	3 500,00 Kč
Odměna kontaktních osob	8 910,00 Kč
Odměna koordinátora	17 010,00 Kč
Odměna supervizora	13 000,00 Kč
Cestovné	1 700,00 Kč
Kurzy, školení, vzdělávání	3 500,00 Kč
Pojištění dobrovolníků	900,00 Kč
Zpracování seznamu	50,00 Kč
<b>Celkem</b>	<b>54 770,00 Kč</b>

Z uvedené tabulky tedy vyplývá, že náklady na jednoho dobrovolníka jsou ve výši 5 477,00 Kč.

Dle nařízení vlády č. 567/2006 Sb. ze dne 6. prosince 2006 o minimální mzdě, činí minimální hodinová mzda 48,10 Kč, tudíž minimální měsíční mzdová sazba je v hodnotě 8 000,00 Kč. [14]

U předpokládaného projektu se předpokládá povinná návštěvnost klientů od dvou do tří hodin týdně, pro výpočet uvádím hodnotu převedenou na 2,5 hodin týdně. Proto průměrná hodinová mzda jednoho dobrovolníka činí 481,00 Kč za měsíc a 6 253,00 Kč za rok ( $48,10 \times 130 = 6 253,00$  Kč).

## 2.5 Zhodnocení navrženého projektu

Při tvorbě projektu mi velmi pomohla paní ředitelka MSSS. Na základě našich konzultací jsem se snažila celý návrh projektu dobrovolnictví přizpůsobit podmínkám domova. Celý projekt jsem se snažila uspořádat tak, jak bude probíhat při samotné realizaci.

Předběžné náplně činností, které budou dobrovolníkům nabízeny, jsou vytipovány v přípravné fázi projektu. Činnosti se budou v průběhu projektu upravovat a přizpůsobovat potřebám klientů, požadavkům dobrovolníků a požadavkům DPS. Dokumentace, která bude potřebná pro zahájení projektu dobrovolnictví, je součástí příloh diplomové práce. DPS má k dispozici prostory, které poslouží jako zázemí projektu. Pro výcvik dobrovolníků se bude využívat společenská místnost, pro koordinátora, supervizora a dobrovolníky jsou již prostory také vymezeny.

Nebezpečí přípravné fáze:

- získání souhlasu zřizovatele - Města Boskovice se zavedením projektu dobrovolnictví do DPS,
- získání si personálu pro projekt, tzn. přesvědčení personálu o prospěšnosti projektu pro klienty i pro něj,
- nalezení vhodného supervizora s odpovídajícím vzděláním, zkušenostmi, nejlépe psychologa.

Ráda bych připomněla, že nejkomplicovanějším krokem přípravné fáze je kvalitní příprava personálu. Hlavní roli hrají především kontaktní osoby na jednotlivých odděleních, které jsou dobrovolníkům oporou.

Nejpodstatnějším krokem pro projekt je získání souhlasu zřizovatele Města Boskovice. Na tomto souhlasu je závislá celá realizace projektu.

Podstatné momenty vlastní realizace projektu:

- získávání dobrovolníků,
- propagace projektu,
- výběr dobrovolníků – vyloučení nevhodných kandidátů,
- výcvik dobrovolníků,

- pojištění dobrovolníků,
- supervize dobrovolníků,
- motivace dobrovolníků.

DPS musí věnovat pozornost získávání dobrovolníků a propagaci projektu. Dále je důležitý výcvik dobrovolníků při vlastní realizaci. O pomoc je možno požádat dobrovolnické centrum při Oblastní charitě Blansko nebo Národní dobrovolnické centrum - Hestia.

Oblast motivace dobrovolníků je problematická. V práci je navrženo několik způsobů, jak lze dobrovolníky motivovat. V průběhu času se ukáže, které z nich jsou vhodné.

Nejsložitější částí vytvoření projektu bylo zvolit nejvhodnější způsob financování dobrovolnictví v DPS. Mezi hlavní možnosti financování patří vlastní zdroje organizace, sponzorské dary, granty a dotace od Ministerstva vnitra, ale jen v případě získání akreditace projektu. Jestliže se DPS rozhodne pro financování z vlastních zdrojů nebo pro grant, je úspěch závislý na ochotě a spolupráci vedení MSSS s radou města Boskovice.

Při samotné realizaci projektu je třeba se zaměřit na:

- získání souhlasu rady Města Boskovice se zavedením projektu,
- přesvědčení personálu o prospěšnosti projektu,
- dostatečnou propagaci projektu,
- výběr a výcvik dobrovolníků, jejich supervizi a motivaci,
- financování projektu.



## Závěr

Ve své diplomové práci jsem se zabývala zavedením projektu dobrovolnictví do Domova pro seniory Boskovice.

Na počátku zpracování této diplomové práce jsem si stanovila několik cílů, které by měla práce po jejím dokončení splnit. V první části práce jsou shrnuty teoretické poznatky související s problematikou pojetí dobrovolnictví a dobrovolnického projektu. Studium vybrané literatury jsem získala cenné informace o uvedené problematice, které jsem následně použila při vypracování samotného projektu.

Cílem mojí diplomové práce bylo navrhnout projekt dobrovolnictví do DPS, zhodnotit celý proces přípravy a identifikovat rizika spojená s realizací projektu v praxi. Díky odborným konzultacím, které mi byly v DPS poskytnuty, jsem se mohla seznámit s prostředím domova, jeho činnostmi i organizací a pokusit se tak přizpůsobit projekt co nejvíce potřebám domova.

Cílem DPS je, aby se tu všichni klienti cítili dobře, našli si přátele, vytvořili si nové vztahy a především, našli společně nový DOMOV. Tomuto mohou dobrovolníci za pomoci personálu ve značné míře pomoci.

Diplomová práce by se měla stát návodem pro vedení DPS a personál, jak se zavedením dobrovolnického projektu vypořádat. Smyslem práce bylo podrobně popsat jednotlivé kroky přípravné fáze i vlastní realizace projektu.

V rámci projektu se předpokládá spolupráce s 5 – 10 dobrovolníky, jedná se tedy o projekt menšího rozsahu. Množství dobrovolníků je ideální, vzhledem k velikosti domova a personálnímu a administrativnímu zajištění.

Projekt je rozdělen do tří částí, a to přípravná fáze, realizační fáze a fáze financování a rozpočtu projektu. V přípravné fázi je třeba navázat spolupráci s Národním dobrovolnickým centrem - Hestia nebo s dobrovolnickým centrem při Oblastní charitě Blansko. Dále zajistit výcvik koordinátora a vyhledat vhodného supervizora, včetně

zabezpečení zázemí celého projektu. V této fázi je velmi důležitá příprava personálu. Protože bez jeho podpory nemohou dobrovolníci v DPS řádně fungovat.

V realizační fázi je nutné se zaměřit na aktivní vyhledávání dobrovolníků. Je důležité dostatečně informovat občany, zajistit vhodnou propagaci projektu. Pokud dobrovolník úspěšně absolvuje úvodní osobní pohovor a fázi výběru dobrovolníků, zúčastní se skupinového i individuálního výcviku. Formy výcviku jsou podrobně popsány v praktické části. Po absolvování výcviku bude dobrovolník zařazen do projektu a bude s ním uzavřena dohoda o dobrovolné činnosti a bude mu také zajištěno pojištění.

Z praxe je známo, že největším problémem není dobrovolníky získat, ale udržet si je. Důležité je dobrovolníky motivovat všemi dostupnými prostředky.

Část práce je také věnována hodnocení projektu a ukončení spolupráce mezi DPS a dobrovolníkem.

V části financování a rozpočet projektu je nastíněn hrubý rozpočet nákladů, které připravený projekt přizpůsobený podmínkám MSSS přinese. V přílohách diplomové práce je uvedena dokumentace, která je potřebná k úspěšné realizaci projektu.

Pro maximální a efektivní využití všeho, co dobrovolnický projekt může zařízení v péči o klienty nabídnout, je důležité:

- respektovat specifika zařízení,
- podpořit již existující zdroje a vlastní kreativitu personálu,
- vyhledat a stimulovat rezervy jak v oblasti organizační tak personální,
- přizpůsobit nové nápady tak, aby byly použitelné v daných podmínkách,
- celý proces správně načasovat.

Dobrovolnický projekt má svá základní pevná pravidla, ale v rámci těchto pravidel je flexibilní, vnáší do zařízení prvek inspirace a podporuje hledání nových forem péče. V podstatě je použitelný v jakýchkoliv podmínkách. Dobrovolník, spojující v sobě spontaneitu a tvořivost s potřebnými informacemi, se může uplatnit při podpoře hospitalizovaného člověka a jeho rodiny v náročné nebo mezní životní situaci, může pomoci

i ve fázi přijetí změn zdravotního stavu a doživotního handicapu nebo v bilancování a naplnění zbývající části života seniorů. Nalezení a porozumění tomu, že život měl a má smysl v jakékoli podobě, je pro každého člověka naplněním života.

Výsledky mé práce poslouží Domovu pro seniory Boskovice jako podklad pro samotnou realizaci projektu. Ale nemohu nyní říci, že tato práce je konečnou verzí projektu dobrovolnictví v DPS, protože praxe teprve ukáže možné překážky, úskalí, na která se může při realizaci narazit. Poté bude třeba projekt přizpůsobit.

Na závěr bych chtěla uvést, že zpracování této diplomové práce mi přineslo nejen významné obohacení odborných vědomostí, ale bylo pro mě i velkým přínosem z hlediska možnosti využití získaných informací a závěrů pro budoucí praxi v Domově pro seniory Boskovice.

## Literatura

### Monografické publikace

- [1] *Dobrovolníci v neziskových organizacích*. Praha: ICN, o.p.s., 2001  
ISBN 80-86423-05-0
  
- [2] FRÍČ, P. a kol. *Dárcovství a dobrovolnictví v České republice (výsledky výzkumu NROS a Agnes)*. Praha: NROS, Agnes, 2001  
ISBN 80-902633-7-2
  
- [3] FRÍČ, P., GOULLI, R. *Neziskový sektor v České republice: výsledky mezinárodního srovnávacího projektu John Hopkins University*. Praha: Eurolex Bohemia, 2001  
ISBN 80-86432-04-1
  
- [4] *Metodika integrace dobrovolnictví v zařízeních pro seniory*. Praha: Hestia, 2005
  
- [5] MINDLOVÁ, J., ŠAMÁNKOVÁ, M. *Závěrečná zpráva projektu NROS – Zapojení dobrovolníků do sociální péče*. Praha: Dorkas, 2001
  
- [6] NIKLOVÁ, P. *Realizace dobrovolnictví v hospicích. Diplomová práce*. České Budějovice: Zdravotně sociální fakulta Jihočeské univerzity v Českých Budějovicích, 2005
  
- [7] NOVOTNÝ, M., STARÁ, I. *Dobrovolníci v nemocnicích, metodický manuál pro zdravotnická a sociální zařízení*. Praha: Hestia, 2002
  
- [8] *Obce, města, regiony a sociální služby*. Praha: Socioklub, 1997  
ISBN - 8090226019
  
- [9] TOŠNER, J. *Dobrovolnictví – rehabilitace občanských ctností*. Sborník SETKÁVÁNÍ 2002, Spiralis 2002

- [10] TOŠNER, J., SOZANSKÁ, O. *Dobrovolníci a metodika práce s nimi v organizacích*. Praha: Portál, 2002  
ISBN 80-7178-514-8
- [11] WILDMANNOVÁ, M. *Ekonomika sociálního zabezpečení a služeb*. Brno: ESF MU, 1998  
ISBN 8021018917
- [12] Zákon č. 108/2006 Sb., ze dne 14. března 2006, *o sociálních službách*. V platném znění ke stavu 25.4.2007.
- [13] Zákon č. 198/2002 Sb., ze dne 24. dubna 2002, *o dobrovolnické službě*. V platném znění ke stavu 25.4.2007.
- [14] Zákon č. 262/2006 Sb., ze dne 1. ledna 2007, *zákoník práce*. V platném znění ke stavu 20.6.2006.  
Nařízení vlády č. 567/2006 Sb, o minimální mzdě, o nejnižších úrovních zaručené mzdy, o vymezení ztíženého pracovního prostředí a o výši příplatku ke mzdě za práci ve ztíženém pracovním prostředí

#### Dokumenty organizace

- [15] Interní podklady Domova pro seniory Boskovice

#### Internetové zdroje

- [16] Co to je dobrovolnictví. [online].[cit. 2006-05-29]. Dostupné na www:  
< <http://www.casp.upol.cz/dobrovolnik.php>>.
- [17] Druhy dobrovolnictví. [online]. [cit. 2006-06-16]. Dostupné na www:  
< [http://www.dobrovolnik.cz/d\\_druhy.shtml](http://www.dobrovolnik.cz/d_druhy.shtml)>.

- [18] Historie dobrovolnictví. [online]. [cit. 2006-08-07]. Dostupné na www: < [http://www.dobrovolnik.cz/d\\_hist.shtml](http://www.dobrovolnik.cz/d_hist.shtml) >.
- [19] O dobrovolnictví. [online]. [cit. 2006-05-29]. Dostupné na www: < [http://www.dobrovolnik.cz/l\\_lide.shtml](http://www.dobrovolnik.cz/l_lide.shtml) >.
- [20] Profil Domova pro seniory Boskovice. [online]. [cit. 2007-04-15]. Dostupné na www: < <http://www.msssboskovice.cz/dd/index.html> >.
- [21] Všeobecná deklarace o dobrovolnictví. [online]. [cit. 2007-04-01]. Dostupné na www: < [http://www.hest.cz/ndc\\_9.shtml](http://www.hest.cz/ndc_9.shtml) >.
- [22] Zákon o dobrovolnictví. [online]. [cit. 2006-09-29]. Dostupné na www: < <http://www.inexsda.cz/cze/zakon-o-dobrovolnictvi> >.

## Seznam použitých zkratek

Zkratka	Význam
apod.	a podobně
atd.	a tak dále
cca	cirka
č.	číslo
ČR	Česká republika
DPS	Domov pro seniory
MSSS	Městská správa sociálních služeb
např.	například
popř.	popřípadě
obr.	obrázek
s.	strana
SZP	sociální a zdravotní pojištění
tzn.	to znamená
tzv.	tak zvaný

## **Seznam tabulek**

Tabulka č. 1	Formální a neformální model dobrovolnictví
Tabulka č. 2	Věkové rozdělení klientů v DPS Boskovice
Tabulka č. 3	Odměna kontaktní osoby
Tabulka č. 4	Odměna koordinátora
Tabulka č. 5	Odměna supervizora
Tabulka č. 6	Pojištění dobrovolníků
Tabulka č. 7	Celkový roční rozpočet

## **Seznam obrázků**

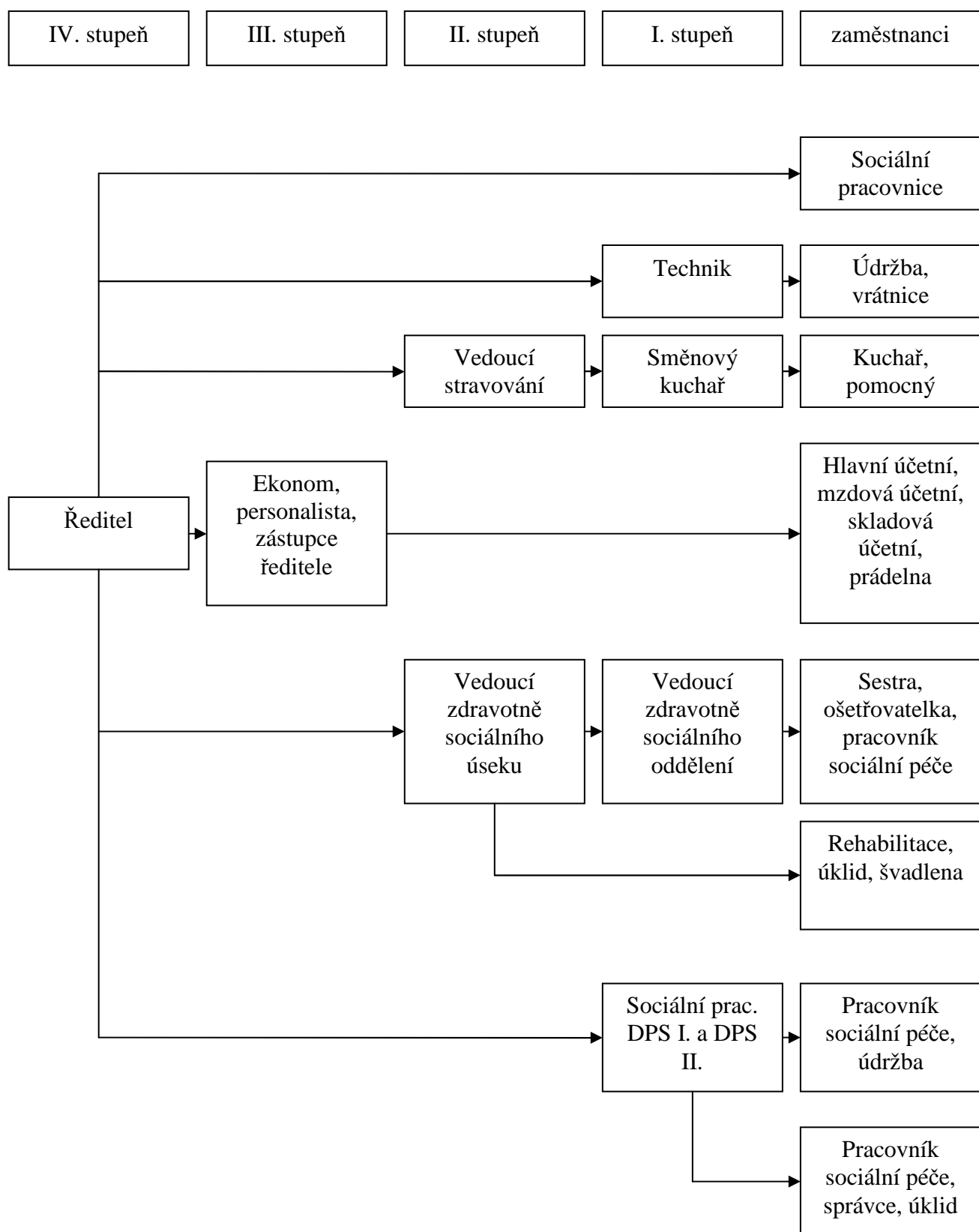
Obrázek č. 1	Domov pro seniory Boskovice
Obrázek č. 2	Akce konaná DPS Boskovice – Buchtobraní březen 2007



## Seznam příloh

- Příloha I: Organizační struktura Městské správy sociálního zabezpečení Boskovice
- Příloha II: Dohoda o dobrovolné činnosti v rámci Domova pro seniory Boskovice
- Příloha III: Dohoda o ukončení dobrovolné činnosti v rámci Domova pro seniory Boskovice
- Příloha IV: Registrační karta dobrovolníka
- Příloha V: Osvědčení o dobrovolné činnosti v rámci Domova pro seniory Boskovice
- Příloha VI: Dohoda o provozování supervize dobrovolnické činnosti v rámci Domova pro seniory Boskovice

Příloha I – Organizační struktura Městské správy sociálního zabezpečení Boskovice



**Dohoda o dobrovolné činnosti v rámci Domova pro seniory  
Boskovice**

Městská správa sociálních služeb  
Domov pro seniory Boskovice  
se sídlem Sadová 18, 680 01 Boskovice  
Tel.: 516 452 686

Zastoupený: .....  
(dále jen DPS)

a

Jméno a příjmení:.....  
Rodné číslo:.....  
Zaměstnání:.....  
Bydliště:.....  
Telefon:.....  
(dále jen dobrovolník)

Uzavírají dohodu o dobrovolnické činnosti v rámci DPS Boskovice

Zapojení do dobrovolnické činnosti dne:.....  
Ukončení činnosti dne:.....

## Čl. I

### Povinnosti DPS

DPS se zavazuje:

1. že veškeré osobní údaje o dobrovolníkovi budou využity jen pro účely DPS a nebudou poskytnuty dalším osobám
2. zajišťovat dobrovolníkovi optimální podmínky pro jeho činnost
3. seznámit dobrovolníka s organizačním, provozním a bezpečnostním řádem DPS
4. seznámit dobrovolníka s právy a povinnostmi, které z výkonu dobrovolnické služby vyplývají, včetně seznámení dobrovolníka s možnými riziky spojenými s jeho činností, zejména s ohledem na prostředí domova,
5. zajistit pojištění pro případ odpovědnosti za škodu na majetku a na zdraví klienta DPS způsobenou v souvislosti s výkonem pravidelné dobrovolnické činnosti i za škodu na majetku či zdraví způsobenou dobrovolníkovi.
6. vypracovat hodnocení činnosti dobrovolníka, kterou vykonával v DPS, po ukončení jeho spolupráce v případě, že dobrovolník dodrží všechny podmínky uvedené v této dohodě. Hodnocení bude obsahovat i osvědčení o počtu hodin strávených individuálním kontaktem s klienty a počtu hodin výcviku a supervize.
7. zajistit dobrovolníkovi potřebný výcvik, pravidelné supervize a možnost individuálních konzultací.

## Čl. II

### **Povinnosti dobrovolníka**

1. Dobrovolník se zavazuje, že se zúčastní úvodního výcviku dobrovolníků a setkání s psychologem.
2. Dobrovolník je povinen účastnit se supervizních setkání v předem dohodnutém rozsahu a formě.
3. Dobrovolník se zavazuje, že bude pravidelně dle smluvených podmínek navštěvovat DPS v rozsahu ..... hodin týdně a vykonávat svěřenou práci.
4. Dobrovolník bere na vědomí, že dobrovolnou činnost vykonává bez nároku na jakoukoli finanční odměnu a nemá v průběhu vykonávané dobrovolné činnosti nárok na ubytování a stravování.
5. Dobrovolník je povinen zachovat mlčenlivost o veškerých informacích o klientech získaných v průběhu spolupráce s DPS.
6. Dobrovolník si je vědom, že byl poučen o svých právech a povinnostech v rámci výkonu dobrovolné činnosti a že je povinen dodržovat organizační, provozní a bezpečnostní řád DPS, a bere na vědomí, že jeho porušení je důvodem k okamžitému ukončení činnosti dobrovolníka v DPS.
7. DPS si vyhrazuje možnost ukončit spolupráce s dobrovolníkem v případě nesplnění některé z výše uvedených povinností.

## Čl. III

### Mlčenlivost dobrovolníka

1. Dobrovolník bere na vědomí, že je povinen dodržovat zásady mlčenlivosti, které jsou nedílnou součástí této smlouvy, což také stvrzuje svým podpisem této smlouvy.
2. Dobrovolník je povinen zachovávat úplnou mlčenlivost o všech informacích, které se v průběhu svojí činnosti v DPS dozví nebo se kterými přijde během této doby do styku. Jde především o tyto informace:
  - všechny informace týkající se klientů (jejich osobních údajů, zdravotního stavu, diagnózy, majetkových poměrů, apod.)
  - informace získané ze supervizních setkání
  - skutečnosti týkající se druhých dobrovolníků a jejich činnosti v DPS
3. Neposkytovat sdělovacím prostředkům žádné informace o své dobrovolné činnosti v DPS ani o DPS bez souhlasu DPS.
4. Dobrovolník bere na vědomí, že:
  - touto mlčenlivostí je vázán vůči všem dalším organizacím a osobám.
  - mlčenlivost, ke které se zavázal, nezaniká ani po ukončení dobrovolnické činnosti v DPS.
  - při použití informací je zejména třeba dbát zvýšené ochrany klientů – nepoužívat žádná osobní data klientů atd.
5. Porušení výše uvedených zásad může být důvodem k předčasnému ukončení činnosti dobrovolníka v DPS.

## Čl. IV

### Souhlas dobrovolníka

1. Dobrovolník souhlasí, že osobní údaje, které DPS poskytl, budou použity pouze pro vnitřní potřebu DPS k evidenčním a statistickým účelům DPS a svým podpisem dává souhlas s využitím rodného čísla v souvislosti s pojištěním u Hasičské vzájemné pojišťovny, a.s.

V Boskovicích dne .....

.....

podpis dobrovolníka

.....

podpis ředitelky MSSS

Příloha III – Dohoda o ukončení dobrovolné činnosti v rámci Domova pro seniory  
Boskovice

**Dohoda o ukončení dobrovolné činnosti v rámci Domova pro seniory  
Boskovice**

Městská správa sociálních služeb  
Domov pro seniory Boskovice  
se sídlem Sadová 18, 680 01 Boskovice  
Tel.: 516 452 686

Zastoupený: .....  
(dále jen DPS)

a

Jméno a příjmení:.....  
Rodné číslo:.....  
Zaměstnání:.....  
Bydliště:.....  
Telefon:.....  
(dále jen dobrovolník)

**Ukončují dohodu o dobrovolnické činnosti v rámci DPS Boskovice**

Uzavřenu dne: .....  
Platnost této dohody vypršela a ukončuje se ke dni:.....  
Důvod ukončení spolupráce:.....



## Čl. I

### **Dobrovolník**

Dobrovolník je povinen i nadále zachovávat mlčenlivost v celém rozsahu, ke kterému se zavázal při podpisu dohody o dobrovolnické činnosti v rámci DPS.

## Čl. II

### **DPS**

DPS je povinen vypracovat hodnocení činnosti dobrovolníka po celou dobu jeho činnosti v DPS a předat mu Osvědčení o dobrovolné činnosti v rámci Domova pro seniory Boskovice.

Děkujeme za Vaši spolupráci, ochotu, čas i energii, kterou jste jako dobrovolník věnoval našim klientům a práci v DPS.

V Boskovicích dne .....

.....

podpis dobrovolníka

.....

podpis ředitelky MSSS



5. Kolik času jste ochoten, ochotna věnovat dobrovolné činnosti?
  - 1-2 hodiny týdně
  - 3-4 hodiny týdně
  - 5 a více hodin týdně
6. Chtěl(a) byste raději pracovat s?
  - ženou
  - mužem
  - nezáleží na pohlaví
7. Jakou činnost preferujete?
  - činnost s jedním klientem
  - činnost se skupinou klientů
  - skupinovou činnost s více dobrovolníky
  - samostatná činnost (individuální činnost bez přítomnosti jiných dobrovolníků)
  - jiné
8. Jaký druh aktivit byste chtěl(a) vykonávat?
  - individuální práci s klientem na oddělení (společnost u lůžka, rozhovory, čtení, doprovod na procházky, ...)
  - práce s klienty na pracovnách (ruční práce – šití, pletení, vyšívání, zhotovování drobných dárků, ...)

**Osvědčení o dobrovolné činnosti v rámci Domova pro seniory  
Boskovice**

Městská správa sociálních služeb  
Domov pro seniory Boskovice  
se sídlem Sadová 18, 680 01 Boskovice  
Tel.: 516 452 686

Zastoupený: .....

**Potvrzuje tímto, že:**

Jméno a příjmení:.....

Rodné číslo:.....

Zaměstnání:.....

Bydliště:.....

se v období ..... aktivně účastnil(a) dobrovolnické činnosti v DPS Boskovice.

Ve svém volném čase se věnoval(a) .....

.....

v celkovém rozsahu ..... hodin pod supervizí.

Zároveň se zúčastnil(a) výcviku dobrovolníka pro práci se seniory v délce trvání ..... hodin

a supervizních setkání v celkovém rozsahu ..... hodin.

**Hodnocení činnosti:**

Příloha VI – Dohoda o provozování supervize dobrovolnické činnosti v rámci Domova pro seniory Boskovice

**Dohoda o provozování supervize dobrovolnické činnosti v rámci Domova pro seniory Boskovice**

Městská správa sociálních služeb  
Domov pro seniory Boskovice  
se sídlem Sadová 18, 680 01 Boskovice  
Tel.: 516 452 686

Zastoupený: .....  
(dále jen DPS)

a

Jméno a příjmení: .....  
Rodné číslo: .....  
Bydliště: .....  
Telefon: .....  
(dále jen supervizor)

Uzavírají smlouvu o provozování supervize dobrovolnické činnosti v rámci DPS Boskovice

Zahájení činností dne: .....

Ukončení činnosti dne: .....

## Čl. I

### **Povinnosti DPS:**

1. Vytvořit podmínky a zajistit prostor pro práci supervizora i prováděné supervize.
2. V časovém předstihu dohodnout se supervizorem termíny pravidelných skupinových i individuálních supervizí, výcviku a dalších aktivit, na kterých je supervizorova účast žádoucí.
3. DPS se zavazuje, že veškeré potřebné podklady a informace bude poskytovat supervizorovi včas a v potřebném rozsahu.
4. Vyplácet supervizorovi pravidelnou měsíční odměnu za vykonanou práci podle počtu skutečně odpracovaných hodin v měsíci, a to ve výši ..... Kč za jednu hodinu.

## Čl. II

### **Povinnosti supervizora:**

1. Supervizor se zavazuje účastnit se předem dohodnutých pravidelných supervizních setkání 1x měsíčně v délce trvání ..... hodin.
2. Dále je supervizor povinen účastnit se skupinového výcviku dobrovolníků.

V Boskovicích dne .....

.....  
podpis supervizora

.....  
podpis ředitelky MSSS