



Vysoká škola ekonomická v Praze

Fakulta managementu v Jindřichově Hradci

Bakalářská práce

Eva Hronková
2007

Vysoká škola ekonomická v Praze

Fakulta managementu v Jindřichově Hradci

Katedra managementu informací

Optimalizace struktury zemědělského podniku s ohledem na systém dotací

Vypracovala:

Eva Hronková

Vedoucí bakalářské práce:

Ing. Vladislav Bína

Jindřichův Hradec, červenec 2007

Vysoká škola ekonomická v Praze
Jarošovská 1117/II, 377 01 Jindřichův Hradec

ZADÁNÍ BAKALÁŘSKÉ PRÁCE

pro akademický rok 2005/2006

Název práce: Optimalizace struktury zemědělského podniku s ohledem na systém dotací

Zadání práce: Zemědělský trh je deformovaný systémem dotací, který podporuje, zejména v horských oblastech, extenzivní výrobu a údržbu krajiny. Práce má hledat optimální strukturu podniku a posoudit vliv jeho velikosti.

Jméno studenta: Eva Hronková

Ročník: 2.

Obor: MANAGEMENT

Vedoucí práce: Ing. Vladislav Bína

Katedra: Katedra managementu informací

Termín zadání: 23.6.2005

Termín odevzdání: Dle vyhlášky o průběhu státních závěrečných zkoušek v ak. roce 2005/2006

V Jindřichově Hradci 23.6.2005



Ing. Vladimír Příbyl

proděkan pro pedagogickou činnost

Prohlášení

Prohlašuji, že bakalářskou práci na téma
Optimalizace struktury zemědělského podniku s ohledem na systém dotací
jsem vypracovala samostatně.

Použitou literaturu a podkladové materiály
uvádím v příloženém seznamu zdrojů.

Jindřichův Hradec, červenec 2007

.....
podpis studenta

Anotace

Optimalizace struktury zemědělského podniku s ohledem na systém dotací

Cílem práce je přiblížit systém fungování a možnosti čerpání dotací v agrárním sektoru,
optimalizovat strukturu zemědělského podniku s ohledem na systém dotací.

Práce popisuje vývoj v oblasti zemědělských dotací, přibližuje čtenáři možné zdroje čerpání
dotací v současnosti a optimalizuje strukturu zemědělského podniku, kdy zohledňuje nejen
systém dotací, ale také geografickou polohu v rámci České republiky a velikost příslušného
zemědělského subjektu.

Poděkování

**Za cenné rady, náměty i inspiraci
bych chtěla poděkovat vedoucímu bakalářské práce
Ing. Vladislavu Bínovi**

Jindřichův Hradec, červenec 2007

OBSAH

1	Úvod.....	1
2	Specifikace dotací	3
2.1	Dotace nebo grant?	3
2.2	Dotace v zemědělství	4
3	Stručný přehled historie dotační politiky zemědělství ČR (dříve Československa) až po vstup ČR do Evropské unie.....	5
3.1	Období před rokem 1989	5
3.2	Změny bezprostředně po roce 1989	5
3.2.1	PGRLF	6
3.2.2	SZIF	6
3.3	Období před vstupem ČR do EU	6
3.3.1	SAPARD.....	7
3.3.2	Phare	7
3.3.3	Nástroj předvstupních strukturálních politik – ISPA.....	8
4	Zemědělství ČR a vstup do EU.....	9
4.1	Společná zemědělská politika EU.....	9
4.2	Financování SZP EU.....	10
4.2.1	EAGGF	11
4.2.2	FIFG.....	12
4.3	Společná zemědělská politika v ČR.....	12
4.3.1	Národní rozvojový plán	13
4.3.2	Operační programy	14
4.3.3	Operační program Rozvoj venkova a multifunkční zemědělství.....	15
4.3.4	Horizontální plán rozvoje venkova (HRDP).....	17
5	Možné zdroje dotací v současnosti	19
5.1	SAPS.....	19
5.1.1	Jak se platba SAPS vypočítá?.....	22
5.2	TOP – UP.....	22
5.3	LFA a Natura 2000 na zemědělské půdě	23
5.3.1	Výpočet LFA	24
5.3.2	Sazba LFA pro rok 2007.....	24
5.3.3	Sazba v oblasti Natura 2000	24
5.4	Národní dotace	24

5.4.1	Dotační programy pro rok 2007.....	25
5.4.2	Podmínky, které je nutno splnit pro získání dotace, příslušná legislativa	25
5.5	Program rozvoje venkova ČR.....	26
5.5.1	Zahájení činnosti mladých zemědělců (Opatření I.3.2 z OSY I PRV)	28
6	Ekologické zemědělství	30
6.1	AEO	30
6.1.1	Sazby dotace v rámci AEO	31
6.2	Sazby dotací pro Ekologické zemědělství	32
7	Možnosti čerpání dotací podle kraje a počtu zaměstnanců zemědělských družstev	33
7.1	Základní dotační fondy	33
7.2	Krajské dotační fondy	33
7.3	Dotační možnosti pro malá zemědělská družstva (pro maximální počet 9-ti zaměstnanců).....	33
7.4	Dotační možnosti pro středně velká zemědělská družstva (s počtem zaměstnanců od 10-ti do 250-ti)	34
7.5	Dotační možnosti pro velká zemědělská družstva (s počtem zaměstnanců převyšujícím 250 osob).....	35
7.6	Shrnutí kapitoly č. 8.....	35
8	Vliv geografického hlediska na možnost získání dotací.....	36
8.1	Shrnutí systému dotací.....	42
9	Zhodnocení, závěr.....	45
10	Seznam použitých zdrojů.....	47
11	Seznam tabulek, grafů a obrázků	49
12	Seznam příloh	50

Seznam použitých zkratek

AEO	Agroenvironmentální opatření
ČR	Česká republika
EAFRD	Evropský zemědělský fond pro rozvoj venkova (European Agricultural Fund for Rural Development)
EAGGF (EZOZF)	Evropský zemědělský orientační a záruční fond (European Agricultural Guidance and Guarantee Fund)
ERDF	Evropský fond regionálního rozvoje (European Regional Development Fund)
EU	Evropská unie
EUR	Euro – měna v Evropské unii
EZ	Ekologické zemědělství
FIFG	Finanční nástroj pro podporu rybolovu (Financial Instrument for Fisheries Guidance)
HRDP	Horizontální plán rozvoje venkova (Horizontal Rural Development Plan)
ISPA	Nástroj předvstupních strukturálních politik (Instrument for Structural Policies for Pre-Accession)
k.ú.	Katastrální území
LFA	Méně příznivé oblasti a oblasti s ekologickými omezeními (Less Favoured Area)
LPIS	Systém pro identifikaci pozemků, je tvořen primárně evidencí využití zemědělské půdy (Land Parcel Identification System)
Mze	Ministerstvo zemědělství
Natura 2000	Evropská ekologická síť chráněných území
NRP	Národní rozvojový plán
OP	Operační program
Phare	Předvstupní program EU na podporu ekonomické restrukturalizace a politických změn v Polsku a Maďarsku – postupně rozšířen na všechny kandidátské země EU (Poland and Hungary Assistance for Restructuring Economy)
PGRLF	Podpurný a garanční rolnický a lesnický fond

PRV	Program rozvoje venkova
SAPARD	Speciální předvstupní program pro zemědělství a rozvoj venkova (Special Accession Programme for Agriculture and Rural Development)
SAPS	Zjednodušená přímá platba na plochu (Single Area Payment Scheme)
SZIF	Státní zemědělský intervenční fond
SZP	Společná zemědělská politika
TOP-UP	Doplňkové platby vyplácené k SAPS (k jednotným platbám na plochu)
VDJ	Velká dobytčí jednotka
VUZE	Výzkumný ústav zemědělské ekonomiky

1 Úvod

Role zemědělství v rámci národního hospodářství je nezastupitelná. Zemědělství se od ostatních odvětví výrazně odlišuje a to nejenom tím, že je velmi závislé na klimatických podmínkách, na které nelze působit ani je předem určovat. Kromě produkčních funkcí plní zemědělství také funkce mimoprodukční – utváří a udržuje ráz kulturní krajiny, podporuje trvale udržitelný rozvoj, zlepšuje kvalitu života ve venkovských oblastech. Ze spotřeby produktů mimoprodukčních funkcí nelze nikoho vyloučit, proto je třeba zemědělství financovat z veřejných zdrojů prostřednictvím dotací, které představují pro zemědělce formu kompenzací za nerovné podmínky a jsou důležité zejména v oblastech s určitými znevýhodněními, aby se i v těchto regionech udržela zemědělská výroba.

Tato bakalářská práce se zabývá optimalizací struktury zemědělského podniku s ohledem na systém dotací. Vzhledem k členitosti a složitosti oblasti dotací v zemědělství si práce neklade za cíl vytvoření konkrétních předpisů pro získání zemědělských dotací. Práce chce zohlednit vliv struktury a geografické polohy zemědělského podniku (ve vzájemné součinnosti) při hledání optimální struktury tohoto podniku se zřetelem na systém dotací. Práce má čtenáři nastínit problematiku možností čerpání dotací v České republice na obecné úrovni.

Pro správné pochopení daného souboru jevů budou nejprve vysvětleny základní pojmy, přiblížíme si historický vývoj dotační politiky v agrárním sektoru před vstupem ČR do Evropské unie a popíšeme si situaci v ČR po jejím vstupu do EU.

Po přistoupení ČR k EU doznalo české zemědělství výrazných změn. Českým zemědělcům se naskytla možnost čerpání finančních prostředků nejen prostřednictvím dotací ze státního rozpočtu, ale i ze zdrojů EU. Nejvýznamnější změnou je přijetí Společné zemědělské politiky (SZP) platné pro celé Evropské společenství. V rámci této SZP Evropské unie si Česká republika v mnoha přístupových jednáních vyjednala podmínky pro uplatňování SZP v ČR.

Po vstupní etapě, kdy se ČR řídila přístupovou smlouvou, se nyní nacházíme na začátku etapy druhé, která znamená pro české zemědělství výraznější změny potřebné k přizpůsobení se SZP EU. Z tohoto důvodu mohou mít některé informace uvedené v této práci jen dočasnou platnost. Od roku 2011 se ČR dostane do fáze vyrovnání, kdy se od ní očekává, že se do roku 2013 plně přizpůsobí podmínkám SZP EU

a dále již bude platit za rovnocenného partnera ostatním zemím Evropské unie se všemi povinnostmi i výhodami.

Každého čtenáře jistě zajímá odpověď na otázku, na jaký druh dotací má dnešní zemědělec nárok a o které si může dále požádat, aby mohl vylepšit svou finanční situaci. Odpovědi na tuto otázku se pokusíme zodpovědět v kapitole nazvané „Možné zdroje dotací v současnosti“. V této kapitole se seznámíme se základní nárokovou dotací – tzv. jednotnou platbou na plochu (SAPS), její doplňkovou platbou (TOP-UP), s vyrovnávacím příspěvkem na hospodaření v méně příznivých oblastech a oblastech s ekologickými omezeními (LFA a Natura 2000), ostatních národních dotacích a opatřeních z Programu rozvoje venkova.

Speciální kapitolu věnujeme ekologickému zemědělství (EZ), které plní jak funkci produkční, tak funkce mimoprodukční a bývá vnímáno jako alternativa pro řešení problémů vylidňování venkova a částečně i pro řešení nerovnoměrného regionálního rozvoje. Podnikání v rámci EZ je uplatňováno především v regionech s vysokým podílem travních porostů a řídí se plněním agroenvironmentálních opatření (AEO).

V další části práce bude rozebrána možnost čerpání dotací pro zemědělská družstva v závislosti na kraji, ve kterém se nachází a na jejich velikosti, resp. počtu zaměstnanců.

Nejlepším způsobem, jak si systém přidělování dotací a možnosti jejich čerpání vysvětlit, je aplikace na příkladě. V poslední části práce budeme uvažovat fiktivní zemědělský subjekt v reálných podmínkách a pokusíme se zoptimalizovat strukturu tohoto subjektu tak, aby měl nárok na maximální výši finančních prostředků ze základních dotačních titulů. Budeme uvažovat i podnikání v rámci uplatňování agroenvironmentálních opatření.

2 Specifikace dotací

Dotace představuje formu poskytnutí určité sumy finančních prostředků (poskytováno nejčastěji z veřejných rozpočtů), která nemusí být vždy stanovena na konkrétní účel a do veřejného rozpočtu (rozpočtu, ze kterého je poskytnuta) za poskytnutí dotace neplyne zpět žádný ekvivalent. Bývá také chápána jako veřejná podpora především pro investiční náklady jednotlivých projektů.

Existují dva typy dotací. Tím prvním jsou dotace na výkon činností, které vykonávají za stát jím pověřené instituce. Mohou to být dotace vynaložené na školství, na dávky a podpory v sociálním zabezpečení, na mzdové prostředky pro zaměstnance, na přímý výkon veřejné správy apod. Druhý typ představují takové dotace, o které je třeba si žádat, takzvané nenárokové. Jako příklad si můžeme uvést finanční prostředky ze Státního fondu životního prostředí.

Metodika vládní finanční statistiky za dotace považuje dobrovolné běžné nebo kapitálové investice mezi vládními jednotkami, mezi nadnárodními organizacemi a vládou (např. program Phare). Také dobrovolný transfer ve prospěch soukromého sektoru nebo soukromé osoby je nazýván dotací. [31]

2.1 Dotace nebo grant?

Při používání označení „dotace“ dochází velmi často k jeho záměně s pojmem „grant“. Dotace v porovnání s granty nejsou tak specifické a nemají tak přesnou účelovost. Granty jsou určeny na podporu projektů, jedná se o peněžní částky poskytované podnikům po předchozím procesu podání žádosti. Projekt, na který je grant poskytnut, musí být uskutečněn během určitého, předem stanoveného, časového období. U grantů se neplatí žádné úroky a poskytnuté finanční prostředky není obvykle třeba vracet (pokud jsou splněny podmínky grantu).

Projektový plán je třeba jasně definovat, precizně popsat výstupy a specifikovat konkrétní závěry, neboť grant se vztahuje ke konkrétnímu projektu. Získání grantu nebývá snadné a je třeba se na celou proceduru, která získání takových finančních prostředků předchází, řádně připravit. Ve velké míře poskytovatelé grantů zpřístupňují také informace, jak je možné jednotlivé granty získat a nabízejí jakási schémata, jak postupovat, abychom na grant dosáhli.

2.2 Dotace v zemědělství

Dotace v zemědělství jsou speciálním druhem dotací, neboť samo zemědělství je odvětvím národního hospodářství, které se od ostatních odvětví významně liší a jiné odvětví ho v jeho funkci nemůže zastoupit. V nejjednodušším pojetí se jedná o produkci a zabezpečení potravin pro obyvatelstvo. Zemědělství je závislé především na klimatických podmínkách, které jsou člověkem přímo neovlivnitelné, a dotace pro zemědělce představují určitou formu kompenzací nerovností, se kterými se zemědělství potýká.

Zemědělství však neznamená jen produkci potravin, plní také řadu mimoprodukčních funkcí. Mezi ty patří například tvorba a formulace krajiny, obnova poškozených lesů, trvale udržitelný rozvoj, snaha o zachování životního prostředí v co nejlepším stavu a další. Produkty těchto mimoprodukčních funkcí můžeme považovat za tzv. veřejné statky, neboť nikoho nemůžeme vyloučit z jejich spotřeby, proto je třeba je financovat z veřejných zdrojů.

V oblasti zemědělství se můžeme setkat jak s dotacemi nárokovými, tak i nenárokovými.

3 Stručný přehled historie dotační politiky zemědělství ČR (dříve Československa) až po vstup ČR do Evropské unie

3.1 Období před rokem 1989

V tomto období bylo zemědělství velice silně podporovaným odvětvím. Zemědělský sektor dosahoval velkých rozměrů a to hlavně díky tomu, že v 50. letech byla provedena kolektivizace rolníků do tzv. jednotných zemědělských družstev (JZD). Tím došlo k omezení soukromovlastnických vztahů a JZD byla slučována do velkých celků. Bylo docíleno soběstačnosti ve výrobě potravin, avšak jen za cenu velmi vysokého dotování ze státního rozpočtu. Dotací byl dostatek a tak se na efektivitu tolik nehledělo, problémy se v zemědělství objevily až později.

3.2 Změny bezprostředně po roce 1989

K velkým změnám v zemědělství došlo v důsledku politických změn, které se udály v roce 1989. Došlo k cenové liberalizaci, podporovala se restrukturalizace zemědělství, dotace putující do zemědělství se rapidně snížily – v roce 1991 dosahovaly pouze poloviční výše ve srovnání s rokem 1989. Došlo také k obnově vlastnických práv k půdě, k majetkové restituci, k transformaci zemědělských družstev, státní majetek v zemědělském sektoru byl privatizován. Dotacemi byl podporován především vznik podniků označovaných jako rodinné farmy.

Důležitou roli sehrál Podpůrný a garanční rolnický a lesnický fond (PGRLF). Stal se jedním z nejvýznamnějších nástrojů, které zajišťovaly zemědělským subjektům přístup ke komerčním úvěrovým zdrojům.

Další důležitou institucí, která měla významný podíl na dotování zemědělství, byl Státní fond tržní regulace, který byl v roce 2000 nahrazen Státním zemědělským intervenčním fondem (SZIF).

3.2.1 PGRLF

PGRLF neboli Podpůrný a garanční rolnický a lesnický fond funguje od roku 1994. Plní důležitou roli v případech, kdy se zemědělské subjekty potřebují dostat k finančním prostředkům. Podporuje úvěry, které subjektům podnikajícím v zemědělství, lesnictví a vodním hospodářství poskytují banky a placené úroky z těchto úvěrů z části dotuje. PRGLF je financován ze státního rozpočtu.

3.2.2 SZIF

Státní zemědělský intervenční fond začal fungovat v roce 2000, byl zřízen zákonem č. 256/2000 Sb., o Státním zemědělském intervenčním fondu. Ještě před vstupem ČR do EU byl však tento zákon novelizován zákonem č. 128/2003 Sb., který SZIF více přiblížil podmínkám účasti v Evropské unii. Po vstupu ČR do EU došlo z velké části k přesunu vyplácených podpor na SZIF z Ministerstva zemědělství.

Na financování SZIF přispívá největší měrou svými dotacemi státní rozpočet ČR. SZIF si klade za hlavní cíl umožnit zemědělcům kompenzace za nejrůznější znevýhodňování, ke kterým neustále dochází. SZIF zprostředkovává peníze českým zemědělcům v rámci Společné zemědělské politiky EU.

3.3 *Období před vstupem ČR do EU*

Česká republika vstoupila do Evropské unie 1.5.2004. Tomuto vstupu však předcházela řada jednání o podmínkách vstupu, která byla započata v r. 1998.

V letech 2000 – 2001 prošla ČR první etapou (Revitalizace), která vycházela z koncepce MZe na období před vstupem ČR do EU. V této etapě měly být dořešeny některé problémy českého zemědělství, které by komplikovaly náš vstup do EU a cílem byla také stabilizace sektoru zemědělství před jeho přizpůsobováním se podmínkám kladeným ze strany Evropské unie.

Druhou etapou byla etapa Adaptace v letech 2002 - 2004, kdy se už české zemědělství začínalo přizpůsobovat tempu a podmínkám EU v duchu Společné zemědělské politiky EU. Bylo třeba zavádět nové principy, příp. instituce s ohledem na budoucí začlenění českého agrárního sektoru do SZP EU.

Na realizaci dotační politiky v zemědělství ČR měly největší podíl výše zmiňované fondy - Podpůrný a garanční rolnický a lesnický fond a Státní zemědělský intervenční fond

a kromě nich také Ministerstvo zemědělství a další instituce z resortu MZe jako např. Pozemkový fond ČR.

Neméně důležitá v tomto období byla pro Českou republiku i předvstupní pomoc ze strany Evropské unie.

3.3.1 SAPARD

Sapard je název podle anglického výrazu Special Accesion Programme for Agriculture and Rural Development. Program Sapard byl vytvořen jako speciální program pro zemědělství a rozvoj venkova s cílem napomáhat kandidátským zemím ke společné politice v oblasti zemědělství a při řešení problémů spojených s trvale udržitelnými změnami v zemědělství a v oblastech venkovských. Cílem bylo také přiblížení fungování a pravidel strukturálních fondů EU. Finanční prostředky z programu SAPARD byly kandidátským zemím k dispozici od roku 2000 do jejich vstupu do EU, nebo nejpozději do roku 2006.

Nejdůležitějšími úkoly zemědělství České republiky je posílení konkurenceschopnosti prvovýroby a zpracovatelského odvětví, dosažení vysoké kvality zemědělských a potravinářských výrobků s vyšší přidanou hodnotou, dokončení restrukturalizace zemědělských a zpracovatelských podniků, posílení pozice zemědělské prvovýroby na trhu a zavedení práva Evropského společenství do praxe. [30]

Aby ČR mohla čerpat prostředky z programu SAPARD, musela zpracovat Plán rozvoje zemědělství a venkova pro roky 2000 – 2006. Podávání žádostí o podporu z tohoto fondu a následné vyplácení peněz však nezačalo hned v roce 2000, ale až o dva roky později a bylo to zapříčiněno nejružnějšími legislativními a administrativními problémy.

Po vstupu České republiky do EU byl SAPARD nahrazen Operačním programem Rozvoj venkova.

3.3.2 Phare

Phare je program Evropské unie vytvořený v roce 1989. Původní zaměření bylo na podporu ekonomické restrukturalizace a politických změn v Polsku a Maďarsku, postupně došlo k rozšíření na všechny kandidátské země Evropské unie, od r. 2000 včetně zemí východního Balkánu – Bulharska a Rumunska. Šlo o financování projektů, které napomáhaly srovnávat hospodářské a politické rozdíly mezi zeměmi bývalého východního bloku a západní Evropy. Od roku 1998 se oblasti pomoci EU zaměřovaly především na plnění stanovených priorit a přípravu kandidátských zemí na vstup do EU.

Instituce, které v ČR zajišťovaly zemědělskou politiku a čerpaly prostředky z programu Phare, byly především MZe a SZIF.

3.3.3 Nástroj předvstupních strukturálních politik – ISPA

Zkratka ISPA vznikla z anglického Instrument for Structural Policies for Pre Accession. ISPA znamenal pomoc zemím kandidujícím na vstup do EU, aby splnili standardy legislativy EU, zejména v oblastech životního prostředí a dopravy. ISPA byl zaměřen na financování velkých projektů právě v těchto oblastech a měl přispět k udržitelnému rozvoji jednotlivých zemí.

Po vstupu ČR do EU byl předvstupní nástroj ISPA nahrazen Fondem soudržnosti.

4 Zemědělství ČR a vstup do EU

Zemědělství v Evropské unii je odvětvím, které je významnou měrou podporováno v podobě Společné zemědělské politiky (SZP). Po našem vstupu do EU se tato politika vztahuje také na nás (na ČR). Zemědělci z ČR již nemusejí spoléhat jen na peníze ze státního rozpočtu, mohou usilovat i o podpory ze zdrojů EU. Na druhé straně se musí vyrovnat s překážkami, které jim do cesty kladou některé podmínky EU, například v podobě výrobních či produkčních kvót¹ na mléko, bramborový škrob atd.

Pro zemědělce z ČR vstup do Evropské unie znamená určité změny ve vyplácení podpor – vznikly zásady systému tzv. **přímých plateb**, které začaly střídat od roku 2004 systém **tržních plateb**, které byly vázány na vyprodukované množství. Podmínky vyplácení přímých podpor byly sjednány na summitu v Kodani ještě před vstupem ČR do EU. Vyplácení přímých podpor se ještě budeme podrobněji věnovat.

4.1 Společná zemědělská politika EU

Společná zemědělská politika (Common Agriculture Policy - CAP) je nejstarší politikou Evropského společenství. Její začátky spadají do roku 1962 a po celou dobu byla nejdůležitější politikou Společenství. [24]

Je zřejmé, že zemědělství je a přes všechny snahy o reformu Společné zemědělské politiky i v blízké budoucnosti zůstane klíčovým a nejnákladnějším odvětvím evropské integrace. Zemědělská politika je také oblastí, kde Evropská unie vyvíjí největší legislativní aktivitu, o čemž vypovídá fakt, že z celkového počtu 80 tisíc stránek komunitárního práva jich přibližně polovina připadá na Společnou zemědělskou politiku. [24]

Za základní cíle si SZP od svého počátku stanovila nejen dosažení soběstačnosti v zásobování potravinami, ale i zajištění stabilních příjmů zemědělcům a eliminování velkých výkyvů na trhu, což má za následek také stabilizaci cen pro spotřebitele. Evropské zemědělství prošlo procesem modernizace, zásadně se změnilo a přispělo k růstu blahobytu v Evropě. Cílem SZP bylo stimulovat produktivitu v potravinovém řetězci, zajistit zemědělcům odpovídající životní úroveň, stabilizovat agrární trhy a zaručit spotřebitelům dostatek potravin za rozumné ceny. [33]

¹ Kvóty představují určité limity vyprodukovaného množství, které zemědělci mohou uvést na trh, aniž by byli sankcionováni.

Často však SZP čelila a čelí také kritice, proto se od roku 1992 pracovalo na její reformě a stále je zdokonalována. Obětí kritiky se SZP stává z mnoha důvodů, například že je příliš drahá a finanční prostředky by měly být investovány spíše do jiných oblastí než je zemědělství, nebo že svou dotační politikou omezuje podnikatelskou aktivitu zemědělců, že by měla podporovat jen takové typy zemědělství, které jsou ohleduplné a šetrné k životnímu prostředí, včetně ekologického zemědělství apod.

Každá členská země řídicí se SZP EU má část pravomocí delegovanu do Bruselu, odkud převážně plynou finanční prostředky. Všechny členské státy musí proto v první řadě respektovat nařízení Komise i Rady EU a ve svých legislativních opatřeních (nařízení vlády a prováděcí vyhlášky) tato nařízení uvažovat.

4.2 Financování SZP EU

V letech 2000 – 2006 se financování SZP EU řídí dokumentem zvaným Agenda 2000. Finanční perspektiva Agendy 2000 je uvedena v Tab č. 1.

Tab č. 1: Finanční perspektiva 2000-2006 (Agenda 2000) (mil. €)

	EU-15 ²				EU-25 ³		
	r. 2000	r. 2001	r. 2002	r. 2003	r. 2004	r. 2005	r. 2006
1. Zemědělství	41 738	44 530	46 587	47 378	49 297	50 429	50 573
1a. SZP – tržní operace a přímé platby	37 352	40 035	41 992	42 680	42 772	43 734	43 746
1b. Rozvoj venkova	4 386	4 495	4 595	4 698	6 525	6 695	6 827
2. Strukturální operace	32 678	32 720	33 638	33 968	41 094	41 770	43 055
2a. Strukturální fondy	30 019	30 005	30 849	31 129	35 394	36 588	37 132
2b. Kohezní fond	2 659	2 715	2 789	2 839	5 700	5 182	5 923
3. Vnitřní politiky	6 031	6 272	6 558	6 796	8 682	8 772	8 843
4. Vnější vztahy	4 627	4 735	4 873	4 972	5 082	5 093	5 104
5. Správa	4 638	4 776	5 012	5 211	5 983	6 154	6 325
6. Rezervy	906	916	676	434	442	442	442
8. Vyrovnávací platby (kompenzace)	*	*	*	*	1 410	1 299	1 041
CELKEM	93 792	97 189	100 672	102 145	115 445	117 441	118 838

Zdroj: <http://ods.cz/eu>

² EU-15 je označení pro původních 15 členů

³ EUEU-25 znamená 25 členských států včetně ČR od roku 2004 do roku 2006

Pouze v roce 2002 s ohledem na rozšíření EU o dalších 10 členů byla Agenda 2000 upravena a tyto úpravy začaly platit od roku 2004 po rozšíření EU na 25 členů. V roce 2002 bylo také dohodnuto, že výraznější reformy by financování SZP neměly postihnout až do roku 2013.

Evropská unie své finanční příjmy získává z několika zdrojů:

- 1) Z vlastních zdrojů, které tvoří celní výnosy plynoucí z obchodování se třetími zeměmi, zemědělská cla na dovoz zemědělské produkce a část DPH vytvořené v jednotlivých členských státech.
- 2) Z příspěvků od členských států – ty se určují podle podílu jejich HDP na hrubém produktu EU.

Co se týká financování SZP EU, byl na Evropskou unii vyvíjen určitý tlak ze strany „starých“ členů, aby jejich příjmy z EU byly v zemědělství zachovány a nikoliv kráceny. To se podepsalo na tom, jaké podmínky financování byly ujednány v přístupových smlouvách pro nové členy. V prvním roce členství v EU tak dostali pouze 25 % přímých plateb poskytovaných Evropskou unií.

K financování SZP dodnes slouží Evropský zemědělský garanční a orientační fond (EAGGF), ze kterého byly a jsou vypláceny zemědělcům dotace na výrobu i subvence pro vývoz, případně též intervenční platby pro nákup přebytečných výpěstků na sklad. [19]

4.2.1 EAGGF

Evropský zemědělský garanční a orientační fond - European Agricultural Guidance and Guarantee Fund (EAGGF) vznikl v roce 1961 s cílem financovat Společnou zemědělskou politiku a zaměřuje se na podporu rozvoje zemědělství a venkova.

Sám název nám říká, že se EAGGF dělí na dvě části – garanční neboli záruční část a část orientační neboli podpůrnou. Do záruční části spadá přibližně 95 % všech výdajů fondu a slouží k financování SZP. Zbýlých 5 % se využívá na podpory v rámci strukturálních fondů.

Oblasti působnosti EAGGF jsou:

- oblast ekologického zemědělství
- podpora programů vzdělávání pro pracovníky v zemědělství a lesnictví
- podpora adaptace a rozvoje venkovských oblastí

- zlepšení marketingu zemědělských produktů
- lesnictví
- kompenzace pro zemědělce v méně příznivých oblastech a oblastech s ekologickými omezeními
- podpory pro začínající farmáře
- příspěvky zemědělcům při jejich předčasném odchodu do penze
- investice do zemědělských podniků

V ČR EAGGF financoval Operační program Rozvoj venkova a multifunkční zemědělství.

4.2.2 FIG

FIG – Finanční nástroj pro podporu rybolovu (Financial Instrument for Fisheries Guidance) – je vedle EAGGF dalším ze strukturálních fondů EU. Alokuje své prostředky do oblasti podpory rybolovu a na aktivity spadající do tohoto odvětví. Má přispívat k rovnováze mezi rybnými zdroji a jejich využíváním, posílit konkurenceschopnost podnikání v tomto odvětví, přispět k oživení oblastí závislých na rybolovu a vodohospodářství.

4.3 Společná zemědělská politika v ČR

ČR při vstupu do EU zaměstnávala v agrárním sektoru necelá 4 % ekonomicky aktivního obyvatelstva, což je v porovnání například s Polskem, kde to bylo 30%, velmi málo. I přesto však ČR zaujímala před vstupem do EU v produkci řady komodit druhé místo mezi všemi přístupujícími zeměmi.

Zemědělská politika po vstupu do EU měla před sebou tři etapy. Každá měla své časové omezení, z nichž první již je za námi.

1. **Vstupní etapa** – trvala od roku 2004 do r. 2006; ČR se řídila přístupovou smlouvou
2. **Etapa přizpůsobení** – bude mít trvání od r. 2007 do r. 2010; počátek výraznějších změn v sektoru zemědělství
3. **Etapa vyrovnání** – závěrečná etapa, uskuteční se v letech 2011 – 2013; ČR by se již měla naplno přizpůsobit podmínkám SZP EU a to nejen vyrovnáním výše přímých podpor s ostatními státy EU.

České zemědělství se stalo v roce 2004 součástí zemědělství evropského za podmínek velmi nevýhodných. Nejlepším dokladem jsou kvóty na jednotlivé zemědělské komodity a také nižší přímé platby, než jaké získávají zemědělci ve státech staré EU-15. V důsledku toho jsou čeští zemědělci na společném trhu EU diskriminováni dle přístupové smlouvy až do roku 2013. Tento stav může česká vláda kompenzovat pouze částečně z vlastních národních zdrojů. [19]

System kvót má za úkol jednak omezení nadprodukce a jednak určitou garanci odbytu vyprodukovaných komodit pro zemědělce. Českých zemědělců se kvótní systém týká v produkci mléka, cukru a bramborového škrobu.

Kromě přímých plateb ze strany EU má ČR ještě možnost tyto přímé platby dorovnat do dohodnuté výše a to buď z vlastních zdrojů ze státního rozpočtu nebo z peněz, které ČR dostává od EU na rozvoj venkova. Přímé platby jsou označovány jako zjednodušené přímé platby na plochu a dorovnání těchto plateb Českou republikou je označováno jako doplňkové platby, tzv. TOP-UP platby. Navyšování přímých plateb je uvedeno v Tab. č. 2

Tab. č. 2: Navyšování přímých plateb pro země přistoupivší do EU v roce 2004

Rok	Procento přímých plateb poskytovaných EU z evropského rozpočtu	Možnost dorovnání z prostředků ČR (v %)
2004	25	0-30
2005	30	0-30
2006	35	0-30
2007	40	0-30
2008	50	0-30
2009	60	0-30
2010	70	0-30
2011	80	0-20
2012	90	0-10
2013	100	0

Zdroj: www.mze.cz

4.3.1 Národní rozvojový plán

Národní rozvojový plán (NRP) patřil mezi programové dokumenty důležité pro získání finančních podpor ze strukturálních fondů a Fondu soudržnosti EU. NRP vysvětluje potřeby podpor a definuje cíle, kterých má být dosaženo. V rámci NRP se rozlišují jednotlivé operační programy, kdy každý je určen pro jinou oblast a jsou v něm specifikovány cíle a možnosti čerpání podpory právě v té které oblasti, na kterou je zaměřen.

Pro roky 2004 – 2006 znamenal NRP přísun podstatně větších prostředků do ČR ve srovnání s obdobím využívání předvstupních nástrojů. V případě využívání prostředků ze strukturálních fondů bylo možné získat až 75 % celkových nákladů, u projektů čerpajících z Fondu soudružnosti až 85 %.

4.3.1.1 Cíle Národního rozvojového plánu 2004 – 2006

Dlouhodobým záměrem České republiky je dosáhnout stabilního růstu, který bude umožňovat postupné vyrovnávání ekonomické úrovně s průměrem zemí EU. Globální cíl Národního rozvojového plánu je možno definovat jako: Udržitelný rozvoj založený na konkurenceschopnosti. [30]

4.3.1.2 Prioritní osy

Prioritními osami jsou označovány základní oblasti rozvoje, jejichž realizací se naplní cíle Národního rozvojového plánu.

- 1) Posílení konkurenceschopnosti průmyslu a podnikatelských služeb
- 2) Rozvoj dopravní infrastruktury
- 3) Rozvoj lidských zdrojů
- 4) Ochrana a zkvalitňování životního prostředí
- 5) Rozvoj venkova a multifunkčního zemědělství
- 6) Rozvoj cestovního ruchu

4.3.2 Operační programy

Operační programy (OP) byly stanoveny v rámci podpory Společenství a v návaznosti na prioritní osy. Při vymezování obsahu jednotlivých OP byl kladen důraz na vzájemné provázání a synergií a rovněž byla vyloučena duplicita mezi OP navzájem.

Celkem bylo definováno 5 operačních programů:

- 1) Průmysl a podnikání
- 2) Infrastruktura
- 3) Rozvoj lidských zdrojů
- 4) Rozvoj venkova a multifunkční zemědělství

Výše zmíněné OP jsou zaměřeny sektorově. Poslední OP je zaměřen regionálně a je to:

- 5) Společný regionální operační program

4.3.3 Operační program Rozvoj venkova a multifunkční zemědělství

Tento operační program navazuje na aktivity spadající do období před vstupem ČR do EU, které byly realizovány v rámci programu SAPARD, ale také Phare a ISPA.

Za základní cíle bylo považováno podporovat zemědělskou prvovýrobu a zpracování zemědělských produktů, podporovat lesní a vodní hospodářství a zajištění trvale udržitelného rozvoje venkova. Dále například zvyšování konkurenceschopnosti v odvětví, zachování kulturní krajiny, ochrana a zlepšování životního prostředí.

OP Zemědělství zabezpečuje dodržení celospolečenského požadavku zajištění trvale udržitelného rozvoje venkova, např. posílením zaměstnanosti s cílem zabránit vysídlování problémových regionů, vyjasněním a novým uspořádáním vlastnických vztahů k půdě, rozvojem multifunkčního zemědělství, diverzifikací aktivit a jinými činnostmi prováděnými v rámci venkovského prostoru. Touto formou se mají venkovu zpřístupnit alternativní zdroje příjmů. Usiluje se o mnohostrannou strukturu odpovídající přírodním podmínkám, jak pokud jde o podobu podnikání, tak zaměření výroby. Předpokladem jsou zde adekvátní rámcové podmínky pro výrobu a uvádění výrobků na trh. [11]

V rámci tohoto OP převažují podpory, které mají investiční charakter. Jde o to zajistit dostupný kapitál pro oblast zemědělství a venkovských oblastí a vylepšit zastaralé technické vybavení zemědělských podniků. Dále pak řešit sociální aspekty rozvoje venkova zvýšením zaměstnanosti, zlepšením věkové a vzdělanostní struktury, zlepšit rybářství a chránit životní prostředí před negativním dopadem zemědělské výroby a aktivit v rámci zpracování zemědělských produktů, lesnického a vodního hospodářství. [3]

Dle návrhu Evropské komise vychází finanční rámec OP Zemědělství z prostředků strukturálních fondů Evropské unie EAGGF a FIFG, které dále doplňují finanční prostředky z národních veřejných zdrojů ČR a v případech opatření či podopatření, která přinášejí zisk, je spolufinancován rovněž ze zdrojů soukromých.

Alokace finančních prostředků z OP Zemědělství je možná na celé území České republiky, prostřednictvím SZIF, kromě území hl. města Prahy. OP Zemědělství se zaměřuje především na oblasti, které nejsou stávajícími dotacemi dostatečně podporovány (restrukturalizace, modernizace, zlepšování ekonomické výkonnosti a konkurenceschopnosti podniků atd.). [11]

Tento OP se skládá ze 3 priorit, ve kterých jsou dále rozpracována jednotlivá opatření a podopatření. Rozdělení finančních podpor OP zemědělství v letech 2004 – 2006 je uvedeno v Tab. č. 3

Tab. č. 3: OP Rozvoj venkova a multifunkční zemědělství, Finanční tabulka 2004 – 2006 (EUR)

2004 - 2006	Veřejné zdroje						
	Celkem	Podíl Společenství			Podíl z národních zdrojů		
		Celkem	EAGGF	FIFG	Celkem	Státní	Ostatní
Prioritál. Podpora zemědělství, zpracování zemědělských produktů a lesnímu hospodářství	151141395	97484885	97484885		53656510	53656510	
z EAGGF	151141395	97484885	97484885		53656510	53656510	
z FIFG							
Prioritál. Rozvoj venkova, rybářství a odborné vzdělávání	95438065	73390659	66434601	6956058	22047406	22047406	
z EAGGF	85500839	66434601	66434601		19066238	19066238	
z FIFG	9937226	6956058		6956058	2981168	2981168	
Prioritall. Technická pomoc	4034511	3025883	2730252	295631	1008628	1008628	
z EAGGF	3640336	2730252	2730252		910084	910084	
z FIFG	394175	295631		295631	98544	98544	
Celkem	250613971	173901427	166649738	7251689	76712544	76712544	
Celkem z EAGGF	240282570	166649738	166649738		73632832	73632832	
Celkem z FIFG	10331401	7251689		7251689	3079712	3079712	

Zdroj: OP Zemědělství.

Nyní si uvedeme přehled priorit, opatření a podopatření/aktivit OP Zemědělství podle OP Rozvoj venkova a multifunkční zemědělství:

➤ **Priorita I. Podpora zemědělství, zpracování zemědělských produktů a lesnímu hospodářství:**

Přehled opatření a podopatření/aktivit

1.1 Investice do zemědělského majetku / zemědělských podniků

Podopatření/aktivita

1.1.1 Investice do zemědělského majetku a podpora mladým začínajícím zemědělcům

1.1.2 Prohlubování diverzifikace zemědělských činností

1.2 Zlepšení zpracování zemědělských výrobků a jejich marketing

1.3 Lesní hospodářství

Podopatření/aktivita

1.3.1 Obnova lesního potenciálu poškozeného přírodními kalamitami a požárem a zavádění příslušných ochranných preventivních opatření

1.3.2 Investice do lesů

1.3.3 Sdružování majitelů lesa

1.3.4 Zalesňování zemědělsky nevyužívaných půd

➤ **Priorita II. Rozvoj venkova, rybářství a odborné vzdělávání**

Přehled opatření a podopatření/aktivit

2.1 Posílení přizpůsobivosti a rozvoje venkovských oblastí

Podopatření/aktivita

2.1.1 Pozemkové úpravy

2.1.2 Obnova potenciálu a zachování zemědělské krajiny

2.1.3 Řízení a zajištění funkčnosti zemědělských vodních zdrojů

2.1.4 Rozvoj venkova (podopatření typu LEADER+)

2.1.5 Diverzifikace zemědělských aktivit a aktivit blízkých zemědělství

2.2 Odborné vzdělávání

2.3 Rybářství

Podopatření/aktivita

2.3.1 Zpracování ryb a marketing výrobků z ryb

2.3.2 Chov vodních živočichů - akvakultura

2.3.3 Činnosti prováděné odborníky v rybářství

➤ **Priorita III. - Technická pomoc**

Přehled opatření

3.1 Technická pomoc

4.3.4 Horizontální plán rozvoje venkova (HRDP)

Vedle OP Zemědělství je HRDP druhý programový dokument podle MZe. Za cíle si HRDP klade snížení věkového průměru zemědělců, srovnání rozdílů ekonomických výsledků podniků působících v méně příznivých oblastech a v ostatních oblastech, zabránění erozi půdy a další – to vše za dodržování Zásad správné zemědělské praxe⁴. HRDP se již mnohem více soustředí na opatření, která více dbají na péči o přírodu

⁴ viz. příloha č. 1 - Zásady správné zemědělské praxe

a krajinu kolem nás. Důležitou součástí jsou též dotační prostředky pro méně příznivé oblasti označované jako LFA (vymezené od roku 2001) a oblasti spadající pod označení Natura 2000 – jsou to ptačí oblasti a evropsky významné lokality specifikované v příslušném zákoně (v § 45 zákona č. 114/1992 Sb.).

Cílem Horizontálního plánu rozvoje venkova (HRDP) je především ekonomická stabilizace zemědělského podnikání v horších přírodních podmínkách a dále uplatňování principů udržitelného rozvoje v zemědělském sektoru prostřednictvím agroenvironmentálních opatření (AEO). [16]

Financování všech projektů je z velké části v rukou EU prostřednictvím EAGGF, z 80 % procent, zbytek pokrývá státní rozpočet ČR. Největší objem finančních prostředků v HRDP připadá na podporování hospodaření v LFA, což jsou regiony s největší plochou podhorských a horských oblastí. Celkem bylo v LFA v roce 2005 vyplaceno 2 459 mil. Kč.

Opatření HRDP:

1. Opatření: Předčasné ukončení zemědělské činnosti
2. Opatření: Méně příznivé oblasti a oblasti s environmentálními omezeními
3. Opatření: Agroenvironmentální opatření
4. Opatření: Lesnictví
5. Opatření: Zakládání skupin výrobců
6. Opatření: Technická pomoc

Podopatření v rámci Agroenvironmentálního opatření:

- Ekologické zemědělství
- Ošetřování travních porostů
- Zatravňování orné půdy
- Tvorba travnatých pásů na svažitéch půdách
- Pěstování meziplodin
- Trvale podmáčené louky a rašelinné louky
- Ptačí lokality na travních porostech
- Biopásy
- Stabilizace závrtů na orné půdě
- Osevní postup v ochranných zónách jeskyní

Investiční podpory poskytované v rámci OP Rozvoj venkova a multifunkční zemědělství a podpory v rámci HRDP spadají do podpor v rámci strukturální politiky EU.

5 Možné zdroje dotací v současnosti

Na jaký druh dotací má dnešní zemědělec nárok a o které si může dále požádat, aby mohl maximálně vylepšit svou finanční situaci? Odpovědi na tuto otázku se pokusíme zodpovědět v této kapitole.

Nejprve je důležité si říci, co znamená označení LPIS. LPIS vychází z anglického Land Parcel Identification System – jedná se o geografický informační systém (GIS), který je tvořen primárně evidencí využití zemědělské půdy. Tato evidence slouží na prvním místě k ověřování údajů v žádostech o dotace poskytovaných ve vazbě na zemědělskou půdu, a to bez ohledu na to, zda jde o dotace financované ze zdrojů EU nebo o národní dotační programy. V systému jsou detailně zpracovány data méně příznivých oblastí (LFA) a faktory potřebné pro provádění agroenvironmentálních opatření (AEO). [29]

LPIS dále slouží jako podklad pro evidenci ekologicky obhospodařované půdy a jako nástroj, pomocí kterého se monitoruje dopad jednotlivých opatření. Místo označení LPIS se často užívá označení Evidence (viz. dále v textu). Zastoupení oblastí LFA je uvedeno v příloze č. 2.

5.1 SAPS

SAPS (Single Area Payment Scheme) – je označení pro jednotné platby na plochu, tzv. zjednodušené přímé platby. Nezáleží tedy na objemu ani druhu produkce, chovu zvířat, pěstovaných plodinách. V potaz se berou pouze hektary zemědělské půdy. Čerpání SAPS je nárokové a nepodléhá složité administrativě.

SAPS je ve své podstatě oddělené podpůrné opatření (bez vázanosti na produkci) založené na dvou prvcích stanovovaných na vnitrostátní úrovni, a to na:

- 1) vnitrostátní finanční obálce, kterou stanoví Komise a která představuje souhrn všech přímých plateb, jež by dotčený členský stát obdržel v rámci „obvyklých“ opatření přímých plateb,
- 2) a na vnitrostátní zemědělské ploše, která má být zřízena jako součást zemědělské plochy, jež byla v červnu 2003 v „dobrém zemědělském stavu“, a upravena podle objektivních kritérií schvalovaných Komisí (např. snížení zohledňující skutečnost, že dotčený členský stát by se mohl rozhodnout neposkytovat přímé platby hospodářstvím s rozlohou menší než 1 ha).

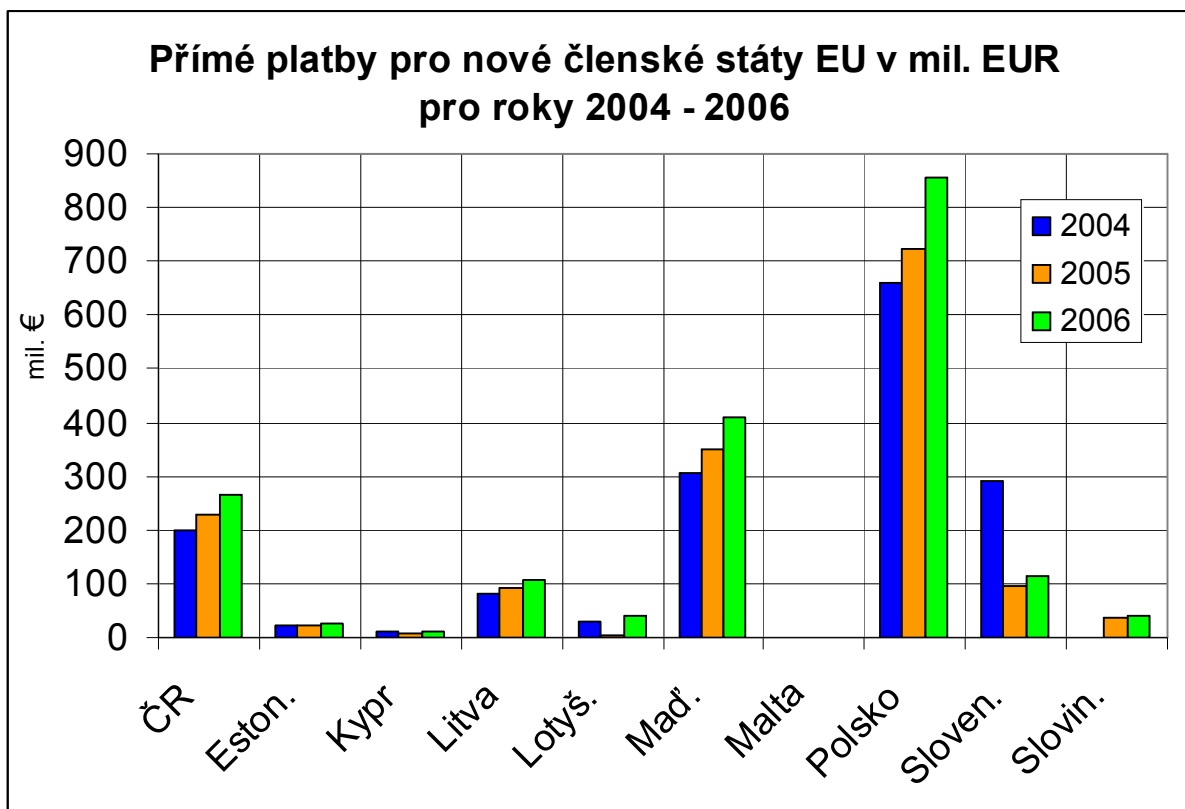
Částka SAPS na hektar vyplývá z rozdělení vnitrostátní finanční obálky v rámci vnitrostátní zemědělské plochy dotčeného členského státu. [18]

Pro porovnání, jak se konkrétně mění výše SAPS v ČR, si uvedeme údaje podle tiskové zprávy MZe z 2. listopadu 2006 za roky 2004 – 2006.

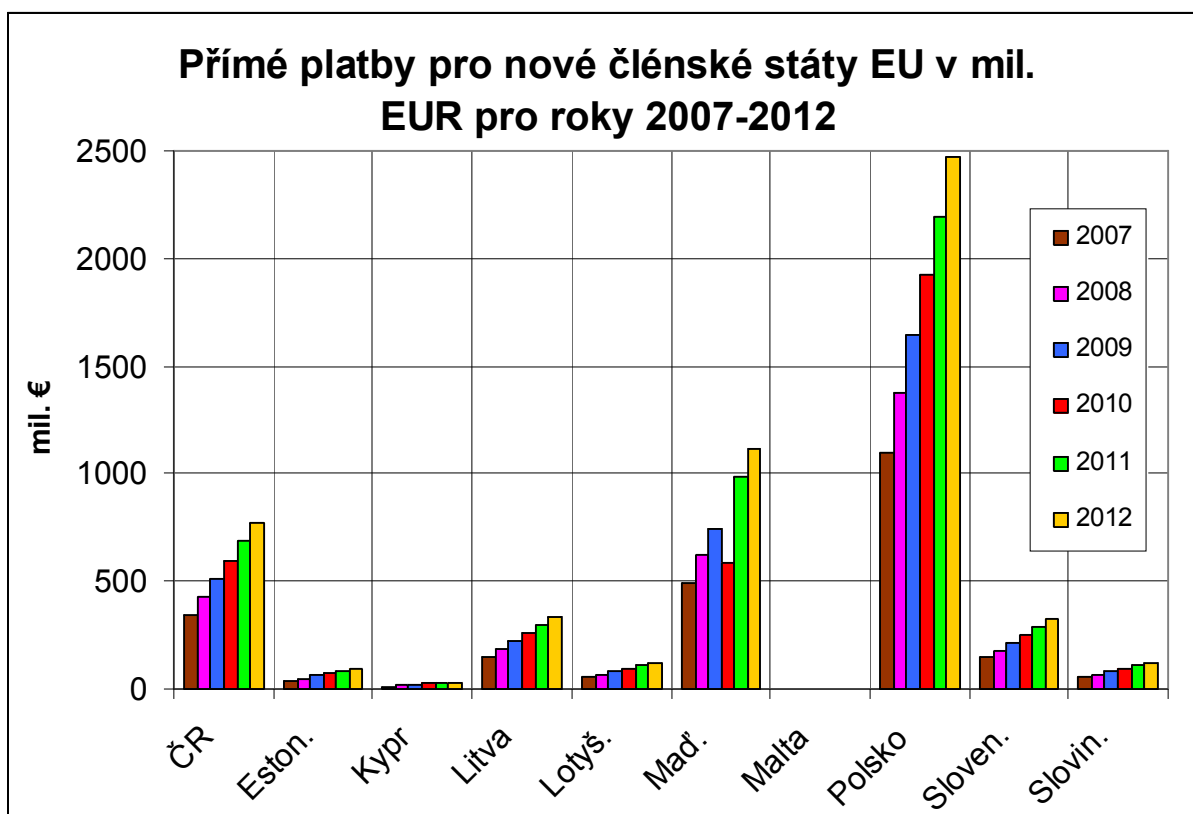
Rok	Sazba přímé platby na 1 ha zemědělské půdy
2004	1830,40 Kč
2005	2110,70 Kč
2006	2517,80 Kč

V následujících 2 grafech najdeme údaje, jak se přímé platby vyvíjeli v ostatních členských státech v letech 2004 – 2006, které stejně jako ČR přistoupili k EU v roce 2004 (Graf 1) a jejich výhled do budoucna (Graf 2).

Graf 1: Přímé platby v letech 2004-2006 (pro státy, které jsou členy EU od roku 2004)



Graf 2: Přímé platby v letech 2007-2012 (pro státy, které jsou členy EU od roku 2004)



Celková plocha, která byla určena jako oprávněná pro žádosti na SAPS, měla v roce 2006 rozlohu 3 492 729,63 hektarů. Z toho vyplývá, že celková částka pro české zemědělství, plynoucí z EU na jednotné platby na plochu, činila téměř 8,9 miliardy korun českých.

Žádosti o poskytnutí podpory v rámci jednotné platby na plochu se podávají na určité kultury kombinované s podkulturami a výše podpory není závislá na zvolené kultuře. Těmito hlavními kulturami jsou orná půda, travní porost, vinice, chmelnice, ovocný sad, školka, zelenářská zahrada a jiné kultury. Podkultury se například pro rok 2007 nepatrně liší od předešlého roku a každý žadatel najde potřebné informace opět v Příručce pro žadatele platné pro konkrétní rok.

Žadatelé o přímé platby vyplňují speciální žádosti, které naleznou například v Příručce pro žadatele 2007, kterou vydává ministerstvo zemědělství. V této příručce najdou také pokyny k vyplnění formuláře žádosti. Žadatelem je fyzická nebo právnická osoba, obhospodařující zemědělskou půdu, která je na žadatele vedena v Evidenci využití zemědělské půdy podle užívatelských vztahů (tzv. LPIS) podle § 3a a 3b zákona č. 252/1997 Sb., o zemědělství. [14]

5.1.1 Jak se platba SAPS vypočítá?

Základní sazba na 1 ha zemědělské půdy – se vypočítává na základě stanovené roční finanční obálky a celkového počtu hektarů, s případným použitím redukčního koeficientu dle článku 143b Nařízení Rady (ES) č. 1782/2003.

Výše podpory je rovna základní sazbě na 1 ha zem. půdy (v Kč) vynásobená zjištěnou plochou zem. půdy (v ha)

Zjištěná plocha je plocha, u které byly splněny všechny podmínky stanovené v pravidlech pro poskytnutí podpory. Minimální plocha pro poskytnutí SAPS je však 1 ha zemědělské půdy (včetně), kterou musí mít žadatel vedenou v Evidenci. Po celé toto období musí být půda zemědělsky obhospodařována a udržována po celý kalendářní rok v souladu s podmínkami dobrého zemědělského a environmentálního stavu.⁵

5.2 TOP – UP

Jedná se o doplňkové platby pro zemědělce vyplácené k jednotným platbám na plochu (SAPS) na komodity, které jsou systémem SAPS nejvíce znevýhodněny. TOP-UP platby jsou upraveny nařízením vlády, které stanovuje bližší podrobnosti a podmínky pro poskytování národních doplňkových plateb k přímým podporám. Tyto doplňkové platby jsou poskytovány z národních prostředků Státním zemědělským intervenčním fondem formou finančních podpor. Podmínky pro poskytnutí tohoto druhu podpory jsou shodné s podmínkami pro poskytování SAPS, proto nebude-li žadateli přiznána platba SAPS, pak nemá nárok ani na doplňkovou platbu TOP-UP.

Limity TOP-UP doplňkových plateb byly uvedeny v Tab č. 2. Jedná se o možnost dorovnání přímých plateb z finančních zdrojů ČR do úrovně, kterou umožnila EU státům přistupujícím k EU v roce 2004 přistoupevními smlouvami. Tyto platby jsou Evropské komisi každoročně předkládány ke schválení. Pro letošní rok musí být tyto žádosti podány do 31.7.

Počínaje rokem 2007 bude platba udělována na základě referenčního období, nikoli jak tomu bylo doposud, na základě reálné produkce. TOP-UP bude i nadále poskytován Státním zemědělským intervenčním fondem formou finančních podpor v následujících oblastech:

⁵ Do těchto podmínek patří například nerušení krajinných prvků jako jsou meze, stromořadí apod., vyloučení změny zemědělské kultury travní porost na zemědělskou kulturu orná půda, nepěstovat plodiny jako kukuřice, brambory nebo řepa na půdních blocích s průměrnou sklonitostí převyšující 12° a další.

- a) lnu na vlákno na zemědělské půdě,
- b) chmele na zemědělské půdě,
- c) chovu skotu, ovcí, popřípadě koz (dále jen „chov přežvýkavců“),
- d) plodin (včetně množitelských porostů) na zemědělské půdě,
- e) brambor pro výrobu bramborového škrobu na zemědělské půdě. [14]

5.3 LFA a Natura 2000 na zemědělské půdě

Jedná se o vyrovnávací příspěvek na hospodaření v méně příznivých oblastech a oblastech s ekologickými omezeními. Jde například o horské a podhorské oblasti. V roce 2005 zaujímaly méně příznivé oblasti 50,2 % zemědělské půdy ČR⁶. Jednotlivé obce a do nich náležící katastrální území a jejich zařazení do méně příznivých oblastí jsou obsaženy v příloze č.1 k nařízení vlády č.75/2007 Sb., o podmínkách poskytování plateb za přírodní znevýhodnění v horských oblastech, oblastech s jinými znevýhodněními a v oblastech Natura 2000 na zemědělské půdě.

Žadatel o podporu LFA a Natura 2000 nemusí být nutně podnikatel, o tento příspěvek mohou žádat i nepodnikatelé mající právní subjektivitu (například obce, školy...), jestliže mají tyto subjekty vedenu v Evidenci alespoň minimální výměru zemědělské půdy v LFA nebo oblastech Natura 2000 od data doručení žádosti Fondu do 30. září kalendářního roku, ve kterém žádají o podporu.

Podporu LFA lze poskytnout jen na kulturu travní porost obhospodařovanou v následujících oblastech, kde se setkáme s určitými omezeními. Jde o oblasti:

- a) horské oblasti (oblast typu HA a HB)
- b) ostatní méně příznivé oblasti (oblast typu OA a OB)
- c) oblasti se specifickými omezeními (oblast typu S a SX)

Platba v oblastech Natura 2000 je poskytována pouze na travní porosty evidované v Evidenci, které se nacházejí na územích ptačích oblastí (podle § 45e odst. 2 zákona č. 114/1992 Sb.) a zároveň leží na území 1. zóny národních parků nebo 1. zóny chráněných krajinných oblastí, nebo na územích evropsky významných lokalit zařazených do národního seznamu (dle § 45a odst. 2 zákona č. 114/1992 Sb.), a zároveň leží na území 1. zóny národních parků nebo 1. zóny chráněných krajinných oblastí.

Všechny podrobnější specifikace naleznou žadatelé v Příručce pro žadatele 2007.

⁶ Údaj vychází z informací Ministerstva zemědělství.

5.3.1 Výpočet LFA

Sazba LFA se vypočítá jako sazba platby na 1 ha travních porostů podle zařazení lokality do oblasti (v EUR) vynásobená zjištěnou plochou travních porostů (v ha).

5.3.2 Sazba LFA pro rok 2007

V porovnání s loňským rokem v sazbách LFA nastaly určité změny. V roce 2006 nebyla určena oblast SX, místo ní byla jiná oblast (E) a loni byly částky uvedeny ještě v českých korunách, letos již v EUR. Platby ovšem žadatelé obdrží v Kč, v přepočtu podle kurzu, který je pro rok 2007 stanoven na 27,525 Kč/EUR.

Pro rok 2007 jsou sazby následující:

- 1) oblast typu HA: **157 EUR** na 1 ha travních porostů, tj. pro rok 2007: **4321,43 Kč/ha**
- 2) oblast typu HB: **134 EUR** na 1 ha travních porostů, tj. pro rok 2007: **3688,35 Kč/ha**
- 3) oblast typu OA: **117 EUR** na 1 ha travních porostů, tj. pro rok 2007: **3220,43 Kč/ha**
- 4) oblast typu OB: **94 EUR** na 1 ha travních porostů, tj. pro rok 2007: **2587,35 Kč/ha**
- 5) oblast typu S: **114 EUR** na 1 ha travních porostů, tj. pro rok 2007: **3137,85 Kč/ha**
- 6) oblast typu SX: **91 EUR** na 1 ha travních porostů, tj. pro rok 2007: **2504,78 Kč/ha**

5.3.3 Sazba v oblasti Natura 2000

Tato sazba je stanovena pro rok 2007 ve výši 112 EUR na 1 ha travních porostů a přepočítává se podle stejného kurzu jako LFA (27,525 Kč/EUR). Sazba **Natura 2000** tedy činí **3082,80 Kč/ha**.

5.4 Národní dotace

Pravidla pro poskytování národních dotací na rok 2007 (schválena ministrem zemědělství Petrem Gandalovičem) vstoupila v platnost jako Zásady, kterými se stanovují podmínky pro poskytování dotací pro rok 2007 na základě zákona č. 252/1997 Sb., o zemědělství, ve znění pozdějších předpisů. Tisková zpráva ministerstva zemědělství z 8.2.2007 uvádí, že celkově je na uvedené dotační tituly v rozpočtu ministerstva zemědělství vyčleněno 1,29 miliardy korun.

O dotace z národních zdrojů ČR je v roce 2007 možné žádat pro mnoho různých záměrů. Například jde-li o podporu včelařství, budování kapkových závlah ve vinicích, chmelnicích, ovocných sadech a ve školkách, na udržování a zlepšování genetického potenciálu hospodářských zvířat apod. Větší objem dotací je vyčleněn na podporu zpracování zemědělských produktů a zvýšení konkurenceschopnosti v potravinářském průmyslu.

Například zvýšená sazba dotace se týká pěstování plodin pro jejich energetické využití. Poskytování národních podpor podléhá schválení Evropskou komisí.

5.4.1 Dotační programy pro rok 2007

- 1) Podpora včelařství
- 2) Podpora vybudování kapkové závlahy v ovocných sadech, chmelnicích, vinicích a ve školkách
- 3) Podpora restrukturalizace ovocných sadů
- 4) Podpora komplexní sklizně máku setého
- 5) Podpora pěstování bylin pro energetické využití
- 6) Udržování a zlepšování genetického potenciálu vyjmenovaných hospodářských zvířat
- 7) Podpora ozdravování polních a speciálních plodin
- 8) Nákazový fond
- 9) Poradenství a vzdělávání (Speciální poradenství, Školní závody, Podpora poradenství v zemědělství, Podpora marketingu a propagace na vybraných mezinárodních veletrzích a výstavách v zahraničí)
- 10) Podpora evropské integrace nevládních organizací
- 11) Podpora zpracování zemědělských produktů a zvyšování konkurenceschopnosti potravinářského průmyslu
- 12) Podpora mimoprodukčních funkcí rybníků

5.4.2 Podmínky, které je nutno splnit pro získání dotace, příslušná legislativa

Zásady, kterými se stanovují podmínky pro poskytování dotací pro rok 2007 vychází z § 2 a § 2d zákona č. 252/1997 Sb., o zemědělství, ve znění pozdějších předpisů

5.4.2.1 Kdo může být příjemcem dotace?

Dotace může být poskytnuta osobě, která splňuje podmínky uvedené v příslušném zákoně a podmínky uvedené u jednotlivých programů. Požádat o dotaci může také subjekt, který bude dotační prostředky administrovat jiné fyzické nebo právnické osobě, tj. uznané chovatelské sdružení, oprávněná osoba ve smyslu zákona č. 154/2000 Sb., o šlechtění, plemenitbě a evidenci hospodářských zvířat a o změně některých souvisejících zákonů (plemenářský zákon), ve znění pozdějších předpisů, apod., pokud je uveden u jednotlivých programů. [5]. Zákon dále uvádí všechny případy, kdo žadatelem o dotaci být nemůže.

5.4.2.2 Podmínky, které žadatele zavazují, bude-li mu dotace poskytnuta

Účel, pro který byla dotace přidělena, se žadatel zavazuje splnit v odpovídajícím rozsahu a do termínu, který mu byl stanoven v rozhodnutí o přidělení dotace. Jakékoliv neoprávněné získání dotace (například za přispění nesprávných údajů, které o sobě žadatel v žádosti o dotaci uvedl) může znamenat nejen vrácení dotace (na příslušný účet ministerstva zemědělství), ale také může být proti neoprávněnému příjemci zahájeno řízení podle § 15 zákona č. 218/2000 Sb., o rozpočtových pravidlech a o změně některých souvisejících zákonů (rozpočtová pravidla) ve znění pozdějších předpisů.

Nemůže-li příjemce dotace ze závažných důvodů splnit podmínky, za kterých mu byla dotace přidělena, musí neprodleně informovat ministerstvo zemědělství a navrhnout další postup řešení vzniklé situace.

Dále nevyčerpá-li příjemce dotace celou přidělenou částku, nejedná se o porušení stanovených podmínek, avšak neopravňuje to příjemce na dočerpání dotace v následujícím roce.

5.5 Program rozvoje venkova ČR

Co to je Program rozvoje venkova (PRV) ČR? Jedná se o programový dokument, který byl vypracováván od roku 2005, vychází z Národního strategického plánu rozvoje venkova a týká se poskytování a čerpání podpor pro rozvoj venkova z Evropského zemědělského fondu pro rozvoj venkova (tzv. EAFRD) v období 2007 – 2013, nahrazuje tak HRDP. Program rozvoje venkova byl zpracován v souladu s nařízením Rady (ES) č. 1698/2005 a prováděcími pravidly uvedené normy.

Tisková zpráva Ministerstva zemědělství z 23.5.2007 uvádí, že v programovacím období 2007 – 2013 bude z Programu rozvoje venkova možné čerpat více než 100 mld. korun a pro letošní rok bude k dispozici 13 mld. korun.

Jednotlivé osy PRV vymezují základní orientaci rozvoje zemědělství a venkova v následujících sedmi letech.

Osv, priority a opatření/podopatření Programu rozvoje venkova (částečný výčet podle Programu rozvoje venkova ČR na období 2007-2013, který byl schválen 23.5.2007)

Osa I - ZLEPŠENÍ KONKURENCESCHOPNOSTI ZEMĚDĚLSTVÍ A LESNICTVÍ

Opatření I.1 – Opatření zaměřená na restrukturalizaci a rozvoj fyzického kapitálu a podporu inovací

Opatření I.2 – Opatření přechodná pro Českou republiku a ostatní nové členské státy EU

Opatření I.3 – Opatření zaměřená na podporu vědomostí a zdokonalování lidského potenciálu

I.3.1 Další odborné vzdělávání a informační činnost

I.3.2 Zahájení činnosti mladých zemědělců

I.3.3 Předčasné ukončení zemědělské činnosti

I.3.4 Využívání poradenských služeb

Osa II – ZLEPŠOVÁNÍ ŽIVOTNÍHO PROSTŘEDÍ A KRAJINY

II.1 Skupina opatření zaměřená na udržitelné využívání zemědělské půdy

II.2. Skupina opatření zaměřená na udržitelné využívání lesní půdy

Osa III – KVALITA ŽIVOTA VE VENKOVSKÝCH OBLASTECH A DIVERZIFIKACE HOSPODÁŘSTVÍ VENKOVA

Opatření III.1 – Opatření k diverzifikaci hospodářství venkova

Opatření III.2 – Opatření ke zlepšení kvality života ve venkovských oblastech

Opatření III.3 – týkající se vzdělávání a informování hospodářských subjektů působících v oblastech, na něž se vztahuje osa III

Osa IV – LEADER

Osa V – TECHNICKÁ POMOC

5.5.1 Zahájení činnosti mladých zemědělců (Opatření I.3.2 z OSY I PRV)

Současným problémem venkova není již jen zachování zemědělství, ale především také stabilizace obyvatelstva na venkově. Podíl pracujících v zemědělském sektoru není dostatečně stabilizujícím faktorem venkovského osídlení, navíc je třeba se zamyslet nad věkovou strukturou obyvatelstva na venkově. Proto se do popředí stále více dostává snaha přilákat na venkov mladé lidi, vytvořit jim zde atraktivní prostředí nejen pro bydlení, ale i pro podnikání, zlepšit kvalitu života ve venkovských oblastech. Bariérou pro zakládání mikropodniků na venkově zůstává obava z podnikatelského rizika a nedostatek vstupního kapitálu. [12]

Proto je jednou z nejdůležitějších oblastí, které PRV podporuje, zahájení činnosti mladých zemědělců. Podle tiskové zprávy MZe bude na toto opatření ročně alokována částka 235 mil. Kč. Dotace v tomto opatření je zaměřena na investice v zemědělské výrobě. Je určena mladým začínajícím zemědělským podnikatelům. Dotace je vyplácena formou taxativní částky určené k zahájení a rozvoji podnikatelské činnosti a realizaci podnikatelského plánu. Investice pořízené dle podnikatelského plánu minimálně pokrývají částku dotace. [12]

Příjemcem této dotace může být zemědělský podnikatel, a to:

- 1) Fyzická osoba, která nedosáhla ke dni podání žádosti věku 40 let, zahajuje zemědělskou činnost poprvé a dosáhla minimální zemědělské kvalifikace, nebo za stanovených podmínek dosáhne.
- 2) Právnícká osoba jež je řízena mladým začínajícím zemědělcem, který splňuje definici příjemce dotace fyzické osoby a zároveň plní funkce statutárního orgánu a současně se podílí na základním jmění z více než 50%.

Dotace v tomto opatření je přímá nenávratná dotace FO a PO na podnikatelskou činnost a vyplácí se ve dvou splátkách. Z EU plyne příspěvek 75 % částky, příspěvek ČR činí 25 % veřejných zdrojů. Mladí začínající zemědělci obdrží dotaci cca 1 100 000 Kč, maximálně však 40 000 €⁷ dle aktuálního kurzu.

⁷ Platí pro jednoho příjemce za období 2007 – 2013.

První splátka může být max. 500 000 Kč – po posouzení podnikatelského plánu a schválení žádosti. Druhá splátka, cca 600 000 Kč (maximálně ale dopočet do částky 40 000 € dle aktuálního kurzu), bude vyplacena po uzavření účetního roku, ve kterém byla předložena žádost o dotaci, a po předložení žádosti o platbu (závěrečném zúčtování), nejpozději však 18 měsíců od podpisu Dohody⁸. [12]

Podnikatelský plán, na který žádá začínající zemědělec dotaci, musí být označen názvem plánu a názvem opatření v rámci kterého se o dotaci žádá, nutné je označení žadatele, případně i zpracovatele plánu, není-li jím přímo žadatel a velmi důležitý je popis projektu – zdůvodnění plánu a jeho realizace, technické řešení, výsledky plánu. Podnikatelský plán musí mladí zemědělci realizovat na území ČR (kromě Prahy), musí být v souladu s příslušnou právní úpravou a také musí být v souladu s opatřením, v rámci kterého se o podporu žádá. Lhůta závaznosti realizace podnikatelského plánu na účel je 5 let od podpisu Dohody. [12]

Ostatní podmínky, které musí mladí začínající zemědělci splnit, stejně jako výdaje, které jsou či nejsou způsobilé ke spolufinancování, jsou uvedeny ve specifických podmínkách uvedených u tohoto opatření podle PRV.

⁸ Dohodou se rozumí Dohoda o poskytnutí dotace.

6 Ekologické zemědělství

Ekologické zemědělství odpovídá principům trvale udržitelného rozvoje a je také vnímáno jako alternativa pro řešení problémů vylidňování venkova, odlivu pracovníků ze zemědělské prvovýroby a částečně i pro řešení nerovnoměrného regionálního rozvoje. [16]

Podle údajů MZe hospodařilo ekologicky k 31.12.2006 v ČR 963 ekofarem na celkové ploše 281 535 ha, což představuje 6,61 % výměry zemědělského půdního fondu. Byl zaznamenán nárůst ploch na orné půdě a také nárůst trvalých kultur. U ekologických chovů hospodářských zvířat se však situace nevyvíjí tak příznivě, neboť jednotlivé ekofarmy mají malou produkční kapacitu, a tak jatka často nejsou ochotna ekologická zvířata zpracovávat.

Podnikání v rámci ekologického zemědělství je uplatňováno především v regionech s vysokým podílem travních porostů na zemědělské půdě a řídí se plněním agroenvironmentálních opatření (AEO – viz. kapitola 6.1).

EZ přirozeně neplní pouze funkci produkční, především jde o funkce mimoprodukční. Postupně také roste počet výrobců biopotravin a obchodníků s bioprodukty a biopotravinami. V roce 2004 vláda ČR přijala Akční plán pro rozvoj ekologického zemědělství do roku 2010. MZe tímto plánem chce zlepšit propagaci biopotravin a ekologického zemědělství, aby se tyto pojmy více dostaly do podvědomí české veřejnosti, nejen samotných zemědělců.

Podmínky poskytování státních podpor pro ekologické zemědělství upravoval od roku 2004 programový dokument HRDP a v důsledku přechodu do dalšího programovacího období dochází v podmínkách AEO k určitým změnám vycházejícím ze zkušeností z předchozích let a v souladu s novou legislativou ES. V roce 2005 plynula na podpory v ekologickém zemědělství celková částka 291 mil. Kč.

6.1 AEO

Cílem AEO je podpora způsobů využití zemědělské půdy, které jsou v souladu s ochranou a zlepšením životního prostředí a krajiny, podpora zachování obhospodařovaných území vysoké přírodní hodnoty, přírodních zdrojů, biologické rozmanitosti a údržby krajiny. Základní podmínkou pro poskytování finanční podpory v AEO je uzavření pětiletého závazku a v rámci tohoto závazku každoroční podávání žádosti o poskytnutí dotace. [9]

Důležitým nástrojem ve vztahu k životnímu prostředí je uplatňování Zásad správné zemědělské praxe (viz příloha č.1), které jsou podmínkou pro vstup do AEO. Pro žadatele o poskytnutí dotace v rámci AEO jsou stanoveny určité společné podmínky, kterými jsou:

- 1) podmínky dobrého zemědělského a environmentálního stavu (viz. kapitola 5.1.1.)
- 2) Minimální požadavky na používání hnojiv
- 3) Minimální požadavky na používání přípravků na ochranu rostlin
- 4) Minimální požadavky na údržbu travních porostů
- 5) Podmínky na ochranu vod před znečištěním dusičnany ze zemědělských zdrojů

Jednotlivá podopatření v rámci Agroenvironmentálního opatření jsou:

Ekologické zemědělství, Ošetřování travních porostů, Zatrávňování orné půdy, Tvorba travnatých pásů na svažitéch půdách, Pěstování meziplodin, Trvale podmáčené louky a rašelinné louky, Ptačí lokality na travních porostech, Biopásy, Stabilizace závrtů na orné půdě, Osevní postup v ochranných zónách jeskyní.

Při podávání žádostí o zařazení do AEO (a tedy i o uzavření pětiletého závazku) musí žadající subjekty (FO nebo PO) mít na sebe evidovanou v LPIS alespoň minimální výměru zemědělské půdy podle nařízení vlády č. 79/2007 Sb. Jde např. o:

- 2 ha zemědělské půdy na území NP nebo CHKO
- 1 ha zemědělské půdy, jde-li o hospodaření v systému EZ
- 0,5 ha zemědělské půdy, jde-li o pěstování zeleniny nebo speciálních bylin v EZ
- 0,25 ha vinic, ovocných sadů nebo chmelnic obhospodařovaných v EZ
- další možnosti podle příslušného nařízení vlády

6.1.1 Sazby dotace v rámci AEO

SZIF vypočítává výši dotace při uplatňování jednotlivých AEO jako součin výměry v rámci příslušného AEO, a sazby stanovené pro příslušné AEO. Jde-li o kombinaci několika AEO (na jednom půdním bloku/dílu), potom celková dotace nesmí na 1 ha překročit maximální limit, který je stanoven předpisy ES. SZIF dotaci na půdní blok/díl nebo jeho část může snížit tak, aby nedošlo k překročení následujících limitů:

- **600 EUR/ha**, jde-li o ornou půdu
- **450 EUR/ha**, jde-li o travní porosty
- **900 EUR/ha**, jde-li o trvalé kultury

Všechny podmínky jsou uvedeny v nařízení vlády č.79/2007 Sb. o podmínkách provádění agroenvironmentálních opatření.

6.2 Sazby dotací pro Ekologické zemědělství

Uvedené sazby se týkají žádostí pro rok 2007. Mají následující hodnoty:

- **155 EUR/ha** orné půdy, na níž není pěstována zelenina nebo speciální byliny (v přepočtu na Kč podle platného kurzu na rok 2007 sazba činí **4266,38 Kč/ha**)
- **71 EUR/ha** travních porostů (v přepočtu na Kč podle platného kurzu na rok 2007 sazba činí **1954,28 Kč/ha**)
- **849 EUR/ha** vinic, ovocných sadů nebo chmelnic (v přepočtu na Kč podle platného kurzu na rok 2007 sazba činí **23 368,73 Kč/ha**)
- **564 EUR/ha** orné půdy, na níž je pěstována zelenina nebo speciální byliny (v přepočtu na Kč podle platného kurzu na rok 2007 sazba činí **15 524,10 Kč/ha**)

7 Možnosti čerpání dotací podle kraje a počtu zaměstnanců zemědělských družstev

V této kapitole si nastíníme možnosti čerpání dotací v závislosti na počtu zaměstnanců a na tom, v jakém kraji se zemědělské družstvo či podnik nachází a nebudeme zde uvažovat základní dotační tituly, kterým budeme věnovat kapitolu číslo 8. Informace byly čerpány z internetového portálu www.subvence.cz.

Od 1. ledna 2000 bylo v České republice ústavním zákonem č. 347/1997 Sb. zřízeno 14 vyšších územních samosprávných celků, jejichž názvy obsahovaly slovo kraj. V následující kapitole se budeme věnovat porovnání možností získání dotací v daných krajích s ohledem na velikost zemědělského družstva resp. na počet zaměstnanců.

7.1 Základní dotační fondy

Ve všech 14-ti krajích České republiky je možné čerpat z mnoha desítek dotačních a grantových fondů, které jsou spravovány těmito státními institucemi:

- 1.) Ministerstvem zemědělství (Mze)
- 2.) Ministerstvem životního prostředí (MŽp)
- 3.) Státním zemědělským intervenčním fondem (SZIF)
- 4.) Krajskými úřady v jednotlivých krajích (KÚ)

Pro většinu krajů (všechny kraje kromě kraje Praha) lze čerpat zemědělské dotace ze 109 základních dotačních fondů a grantů. Jejich podrobný popis je možné nalézt na www.subvence.cz.

7.2 Krajské dotační fondy

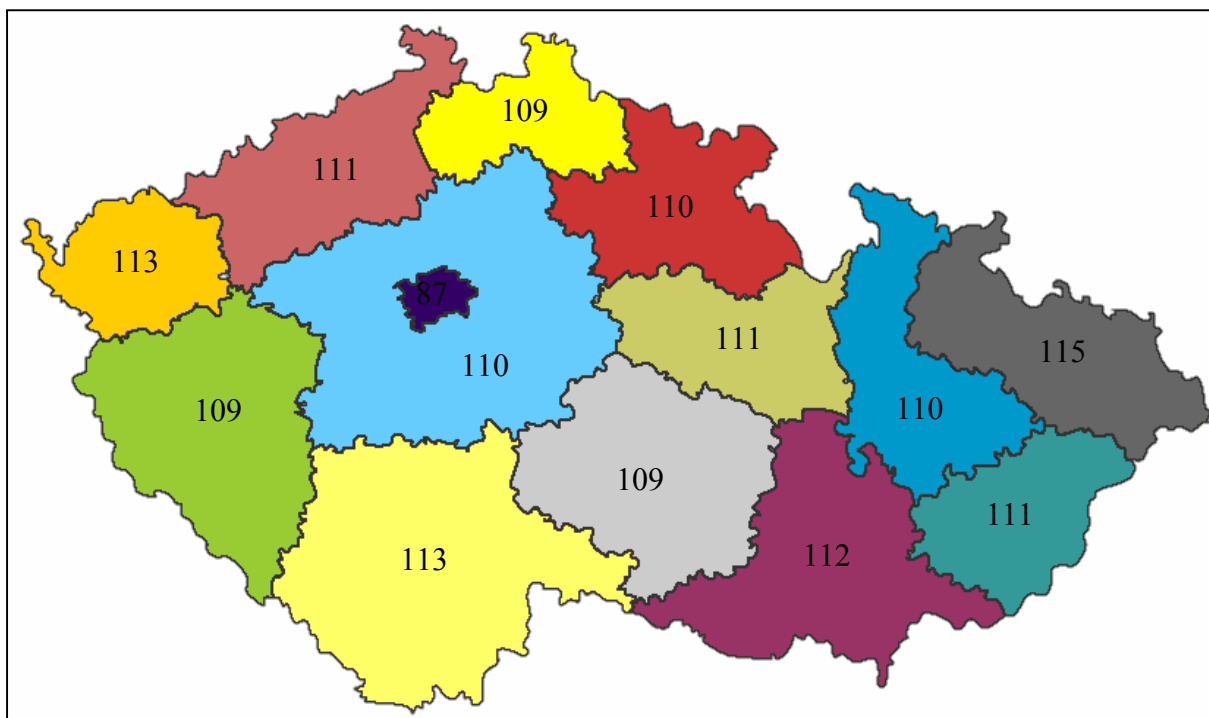
V jednotlivých krajích ČR je možné čerpat finanční podporu nejen z fondů a grantů společných pro celou ČR, ale i z fondů, které spravují samotné kraje. Takovéto možnosti čerpání jsou uvedeny v příloze č. 3.

7.3 Dotační možnosti pro malá zemědělská družstva (pro maximální počet 9-ti zaměstnanců)

Jak bylo zmíněno, v každém kraji je možné čerpat ze základních 109 fondů a grantů (výjimku tvoří Praha). Možnosti čerpání dalších dotací v jednotlivých krajích jsou uvedeny

v příloze č. 3. Pokud přičteme k základním 109 fondům a grantům počet fondů a grantů spravovaných jednotlivými krajskými úřady, dojdeme ke konečnému číslu počtu dotačních a grantových fondů. Následující obrázek (Obr. 1) ukazuje výsledný počet fondů a grantů, ze kterých lze čerpat v jednotlivých krajích.

Obr. 1: Mapa ČR s počtem fondů a grantů, ze kterých je možné čerpat v daném kraji (údaje platí pro malá zemědělská družstva – pro max.9 zaměstnanců)



Zdroj: Zpracováno podle údajů čerpaných z www.subvence.cz

Z uvedeného obrázku vidíme, že nejvíce možností čerpání dotací máme v Moravskoslezském kraji, dále pak v kraji Jihočeském a Karlovarském. Nejméně dotačních fondů pro zemědělství poskytuje kraj Praha.

7.4 Dotační možnosti pro středně velká zemědělská družstva (s počtem zaměstnanců od 10-ti do 250-ti)

Středně velká zemědělská družstva mají obdobné možnosti čerpání dotací jako začínající nebo malá zemědělská družstva. V každém kraji máme podobné možnosti čerpání dotací jako u malého zemědělského družstva (viz. kapitola 7.3). Výjimku tvoří pouze dva fondy spravované Státním intervenčním zemědělským fondem (SZIF) a to tyto:

- Program rozvoje venkova - I.1.2.2 Technické vybavení provozoven
- Program rozvoje venkova - I.1.2.3 Lesnická infrastruktura.

Počet možností čerpání dotací v jednotlivých krajích je téměř shodný s Obr. 1. Celkový počet dotačních fondů a grantů pro středně velká zemědělská družstva v jednotlivých krajích je ale snížen o dva. Výjimku opět tvoří kraj Praha.

7.5 Dotační možnosti pro velká zemědělská družstva (s počtem zaměstnanců převyšujícím 250 osob)

Velká zemědělská družstva (s počtem zaměstnanců vyšším než 250 osob) mají užší výběr z dotačních fondů oproti menším podnikům. Kromě Prahy klesá počet dotačních fondů a grantů oproti malým podnikům (do 9 zaměstnanců) o 10.

7.6 Shrnutí kapitoly č. 8

Následující tabulka (Tab č. 4) ukazuje počet možných dotačních fondů a grantů pro jednotlivé kraje, ze kterých je možné čerpat finanční prostředky v oblasti zemědělství a lesnictví. Počet nabízených dotačních programů se liší od počtu zaměstnanců zemědělského družstva. Z hlediska četnosti dotačních možností je na tom nejlépe kraj Moravskoslezský. Nejhůře vycházejí dotační možnosti v zemědělství a lesnictví pro Prahu.

Tab č. 4: Počet dotačních titulů

Počet dotačních možností v zemědělství pro jednotlivé kraje dle počtu zaměstnanců v zemědělském družstvu			
Kraj	Počet zaměstnanců		
	< 9	10-249	> 250
Jihočeský kraj	113	111	102
Jihomoravský kraj	112	110	102
Karlovarský kraj	113	111	103
Královehradecký kraj	110	108	100
Liberecký kraj	109	107	99
Moravskoslezský kraj	115	113	105
Olomoucký kraj	110	108	100
Pardubický kraj	111	109	101
Plzeňský kraj	109	107	99
Praha	87	87	79
Středočeský kraj	110	108	100
Ústecký kraj	111	109	101
Vysočina	109	107	99
Zlínský kraj	111	109	101

8 Vliv geografického hlediska na možnost získání dotací

Abychom mohli posoudit, jak důležitá je role geografického hlediska na výši dotací (SAPS, TOP-UP, LFA, EZ, AEO), budeme se v této kapitole zabývat porovnáním finančních podpor fiktivního zemědělského subjektu v různých oblastech. Řekněme, že tímto zemědělským subjektem je podnikatel, pan Přemysl, který obhospodařuje 15 ha zemědělské půdy a dále chová 22 koz a 24 krav. 19 koz je starých mezi 12 – 18 měsíci, ostatních 6 spadá do kategorie 7 – 11 měsíců. 12 krav je starších než 2 roky, 11 jalovic patří do kategorie 6 – 9 měsíců a zbylých 5 telat je mladších než 4 měsíce (ale starších než 1 měsíc). Nejdůležitější podmínkou je, že všechnu zemědělskou půdu musí mít žadatel evidovanou v LPIS.

Nejprve si vypočteme všechny platby, aniž bychom uvažovali místo, kde pan Přemysl hospodaří.

1) SAPS:

Sazba SAPS pro letošní rok je známa zatím jen z odhadu ministerstva zemědělství podle přibližného počtu žadatelů a podle hektarů, na které je možnost žádat a tato sazba je uvedena ve výši 2800 Kč/ha. U pana Přemysla tedy částku SAPS vypočteme jako 15 (ha) vynásobeno 2800 (Kč/ha). Pan Přemysl v případě SAPS dostane **42 000 Kč**.

2) TOP-UP na chov přežvýkavců:

Co se týká chovu přežvýkavců, vypočteme si podle věku skotu (podle přepočtu koeficientů v Tab č. 5)VDJ.

Minimum pro poskytnutí dotace jsou 2 velké dobytčí jednotky (u této platby byla podmínka splnění intenzity chovu přežvýkavců přepočtené na výměru krmných plodin již zrušena).

Přepočet VDJ v případě pana Přemysla:

- 1) 19 koz: $19 \times 0,15 = 2,85$
- 2) 6 koz: $6 \times 0 = 0$
- 3) 12 krav: $12 \times 1 = 12$
- 4) 11 jalovic: $11 \times 0,6 = 6,6$
- 5) 5 telat: $5 \times 0,2 = 1,0$

Tab č. 5: Přepočítání VDJ pro TOP-UP na chov přežvýkavců

Kategorie	Zvířata narozená	Přepočítávací koeficienty velké dobytčí jednotky
tele od 0 do 1 měsíce včetně	28.2.2007 a mladší	0
tele od 1 do 6 měsíců včetně	30.9.2006 - 27.2.2007	0,2
skot nad 6 měsíců do 24 měsíců včetně	31.3.2005 – 29.9.2006	0,6
skot nad 24 měsíců	30.3.2005 a starší	1
ovce a kozy do 12 měsíců včetně	31.3.2006 a mladší	0
ovce a kozy nad 12 měsíců	30.3.2006 a starší	0,15

Zdroj: www.mze.cz

Pokud jde o TOP-UP na chov přežvýkavců, použijeme sazbu pro rok 2006, která činila **2581,60 Kč/VDJ**, neboť sazby pro letošní rok zatím nejsou známy (veřejnosti by však měly být oznámeny nejpozději do konce listopadu.2007). 22,45 VDJ proto vynásobíme sazbou 2581,6. Platba **TOP-UP na chov přežvýkavců** panu Přemyslovi přinese **57 957 Kč**.

3) TOP-UP na pěstování chmele na zemědělské půdě:

Sazba z roku 2006 činila **6 302,80 Kč/ha**. V případě, že by pan Přemysl pěstoval chmel na veškeré své (zemědělské) půdě, pak by při obhospodařovaných 15 ha dosáhl na částku **94 542 Kč**.

4) TOP-UP na pěstování lnu na vlákno na zemědělské půdě:

Pokud by pan Přemysl pěstoval na 15 ha len na vlákno, při sazbě z roku 2006 (**4 321,10 Kč/ha**) by obdržel částku **64 816,5 Kč**.

5) TOP-UP na pěstování některých plodin⁹ na zemědělské půdě:

Sazba pro rok 2006 činila **2 240,40 Kč/ha**. Pokud by pan Přemysl žádal o tuto platbu TOP-UP, obdržel by částku **33 606 Kč**.

6) LFA nebo Natura 2000 na trvalé travní porosty:

Zde je podmínka, že pan Přemysl musí mít půdu evidovanou v LPIS v LFA nebo v Natura 2000.

⁹ Jde o plodiny uvedené v Příručce pro žadatele 2006 v příloze č. 4.

- a) Jestliže celých 15 ha je travní porost spadající do LFA do **horské oblasti typu HA** (neboli obce nebo katastrální území s nadmořskou výškou nad 600 m n. m. nebo s výškou 500 až 600 m n. m. a zároveň se svažítostí vyšší než 15 % na 50 % území této obce nebo k.ú.), pak platbu LFA, kterou pan Přemysl dostane v letošním roce, vypočteme jako rozlohu v hektarech vynásobenou sazbou LFA pro oblast HA. Tedy 15 (ha) x 157 (EUR) x 27,525 (Kč – přepočtem podle aktuálního kurzu stanoveného pro rok 2007). Platba **LFA v oblasti HA** pro pana Přemysla proto činí **64 821 Kč**.
- b) Kdyby těchto 15 ha patřilo například do **ostatních méně příznivých oblastí typu OB** (Obce s výnosností zemědělské půdy 34 – 38 bodů, které se nachází na území kraje, který v průměru splňuje demografická kritéria – hustota obyvatel je nižší než 75 ob./km² a podíl pracujících v zemědělství na celkovém počtu praceschopného obyvatelstva vyšší než 8 %. Tyto obce nebo k. ú. byly zařazeny do ostatní méně příznivé oblasti za účelem zachování celistvosti této oblasti), pak platba **LFA v oblasti OB** bude činit 15 (ha) x 2 587,35 (Kč), tedy **38 810 Kč**.

Nyní si vyjádříme platby ještě ve zbývajících oblastech LFA, avšak již jen číselné údaje, kolik by pan Přemysl obdržel, kdyby jeho 15 ha zemědělské půdy patřilo do příslušné oblasti. Specifikace jednotlivých oblastí nalezneme v nařízení vlády č.75/2007 Sb., o podmínkách poskytování plateb za přírodní znevýhodnění v horských oblastech, oblastech s jinými znevýhodněními a v oblastech Natura 2000 na zemědělské půdě.

- c) V horské oblasti typu HB by pan Přemysl dostal dotaci **55 325 Kč**.
- d) V ostatních méně příznivých oblastech typu OA půjde o dotaci **48 306 Kč**.
- e) Ve specifické oblasti typu S jde o platbu ve výši **47 068 Kč**.
- f) V případě specifické oblasti typu SX se jedná o dotaci **37 572 Kč**.

Jelikož je u LFA ještě specifická podmínka, musíme zjistit, zda ji pan Přemysl splňuje. Touto podmínkou je dodržování intenzity chovu hospodářských zvířat (liší se u travních porostů a u zemědělské půdy). Pan Přemysl tedy musí mít nejméně 0,2 VDJ na 1 ha travního porostu a maximálně 1,5 VDJ na 1 ha zemědělské půdy, kterou má evidovánu v LPIS.

V tomto případě se však použije jiná tabulka pro přepočítání VDJ, než která je použita v případě TOP-UP na chov přežvýkavců.

Použije se následující tabulka přepočítávání (Tab č. 6):

Tab č. 6: Přepočítání VDJ v případě dotací LFA

Druh a kategorie hospodářských zvířat	Koeficient přepočtu na VDJ
skot ve věku nad 24 měsíců	1
skot ve věku nad 6 měsíců do 24 měsíců	0,6
skot ve věku nad 1 měsíc do 6 měsíců	0,2
ovce ve věku nad 12 měsíců	0,15
kozy ve věku nad 12 měsíců	0,15
koně ve věku nad 6 měsíců	1
koně ve věku do 6 měsíců	0,4

Zdroj: www.mze.cz

Přepočítání VDJ pro intenzitu chovu v LFA:

- 1) 19 koz: $19 \times 0,15 = 2,85$
- 2) 6 koz: $6 \times 0 = 0$
- 3) 12 krav: $12 \times 1 = 12,0$
- 4) 11 jalovic: $11 \times 0,6 = 6,6$
- 5) 5 telat: $5 \times 0,2 = 1,0$

Protože má pan Přemysl při přepočtu (VDJ v LFA) 22,45 VDJ na 15 ha travních porostů, vychází nám z toho, že na 1 ha travních porostů připadá 1,497 VDJ. Pan Přemysl podmínku minimálního a maximálního počtu VDJ/ha travních porostů splňuje a má tudíž nárok na získání dotací v LFA. Důležité je vědět, že jde o jednorázovou intenzitu, která se zjišťuje pro letošní rok k 31.7. 2007.

Podívejme se nyní, co by stalo, kdyby pan Přemysl měl k rozhodnému dni hospodářských zvířat víc. Např. kdyby měl o 1 ovci starší jednoho roku navíc. Počet VDJ na 15 ha by se zvýšil z dosavadních 22,45 na 22,6. Na 1 ha travních porostů pak připadá 1,507 VDJ. Jelikož je $1,507 \text{ VDJ} > 1,5 \text{ VDJ}$, vyplývá z toho, že pan Přemysl by v tomto

případě nárok na plnou výši dotace neměl. Jeho platba by byla snížena o 10 %.¹⁰ Pokud by měl pan Přemysl hospodářských zvířat tolik, že jejich přepočten na VDJ by na 1 ha překročil limit 1,8 VDJ, neměl by nárok na platbu LFA vůbec.

Platba v oblastech Natura 2000: Kdyby 15 ha zemědělské půdy pana Přemysla leželo v oblasti Natura 2000, měl by tento podnikatel nárok na dotaci ve výši **46 242 Kč**.

7) Ekologické zemědělství:

Pokud bude pan Přemysl podnikat jako ekologický zemědělec, může svou finanční situaci ještě zlepšit – na svých 15 ha travních porostů může uplatnit nárok na platbu 1954,28 Kč/ha, tedy celkem **29 314,2 Kč**. Také v případě EZ musí pan Přemysl splňovat podmínku intenzity chovu hospodářských zvířat – nejméně 0,2 VDJ na 1 ha travních porostů, nejvýše však 1,5 VDJ na ha zemědělské půdy (opět jde o údaj k 31.7. příslušného roku). V podnikání v rámci ekologického zemědělství najdeme i další požadavky, které se řídí agroenvironmentálními postupy – jde například o používání hnojiv a přípravků na ochranu rostlin v souladu s příslušným zákonem, povinnost, aby byl travní porost alespoň jedenkrát ročně spasen, nebo minimálně dvakrát posečen atd.

8) AEO – Ošetřování travních porostů

Pan Přemysl má ještě další možnosti čerpání dotací v rámci agroenvironmentálních opatření – například může podat žádost o dotaci v AEO na Ošetřování travních porostů. Také toto agroenvironmentální opatření zavazuje žadatele k plnění mnoha podmínek – všechny nalezneme v Nařízení vlády č. 79/2007 Sb. o podmínkách provádění agroenvironmentálních opatření.

Kdyby šlo například o ošetřování travního porostu zařazeného do titulu **pastviny**, měl by pan Přemysl nárok na 15 hektarech půdy na **46 242 Kč**.

Nyní už známe výše jednotlivých plateb, o které by mohl námi zvolený potenciální žadatel o dotace, pan Přemysl, žádat. Některé platby na zemědělskou půdu jsou podmíněny

¹⁰ Ke snížení platby o 10 % dochází v případech, kdy zjištěná intenzita chovu hospodářských zvířat je vyšší nebo rovna 0,16 a nižší než 0,2 VDJ na 1 ha travních porostů nebo byla vyšší než 1,5 a zároveň nižší nebo rovna 1,8 VDJ na 1 ha zemědělské půdy.

dodržení intenzity chovu hospodářských zvířat – u příslušných plateb je tato podmínka uvedena i v našem příkladu. Ostatní podmínky, které musí žadatelé plnit a které se mohou u jednotlivých plateb lišit, se týkají například včasného podání žádosti, plnění povinnosti sečení nebo spasení travních porostů, aplikování přípravků na ochranu rostlin, používání hnojiv apod.

Pan Přemysl má v LPIS evidovaných 15 ha zemědělské půdy a má nárok na platbu SAPS, která mu přinese 42 000 Kč. Vzhledem ke struktuře chovaných hospodářských zvířat může pan Přemysl získat dále dotaci z doplňkových plateb TOP-UP na chov přežvýkavců ve výši 57 957 Kč. Bez ohledu na to, jaké plodiny pan Přemysl pěstuje nebo zda je půda evidována jako travní porost, má v této chvíli nárok na dotaci **99 957 Kč**.

Co se týká dalších možností čerpání dotací, záleží především na tom, v jaké oblasti se zemědělská půda pana Přemysla nachází. Zda se jedná o oblast s přírodním znevýhodněním (je evidována v LFA nebo Natura 2000) nebo nikoliv.

Uvažujme nejprve případ, kdy zemědělská půda v LFA evidována není. Pokud bude pan Přemysl chtít získat další dotace pro svou zemědělskou činnost, musí pěstovat některou z následujících plodin: chmel, len na vlákno, některou z plodin uvedených v Příručce pro žadatele 2006 v příloze č. 4. Pomineme-li výnosy a náklady, které jsou spjaty s pěstováním jednotlivých plodin, případně náročnost pěstování například u chmele a budeme-li brát v potaz jen výši dotací, je nejvýhodnější pro pana Přemysla pěstovat chmel. Jestliže pan Přemysl půdu evidovanou v LFA nemá, může se ještě rozhodnout, zda nechá svůj pozemek zatravnit a bude na něm uplatňovat AEO. Zatravnění orné půdy v AEO přináší částku 7 432 Kč/ha. Toto rozhodnutí by pro pana Přemysla znamenalo přínos 111 480 Kč, což je z hlediska výše dotací ještě lepší výsledek než u pěstování chmele. Pokud by se tedy pan Přemysl rozhodl zatravnit svou zemědělskou půdu, mohl by obdržet na dotacích částku (celkem) **211 437 Kč**. Nicméně částka na zatravnění by znamenala pouze jednorázový přínos a byla by určena na pokrytí nákladů spjatými se zatravněním. V dalších letech by pan Přemysl musel hledat jiné možnosti získání dotací. Možná se proto pan Přemysl rozhodne pěstovat chmel, případně třeba i len a vymění menší náročnost obhospodařování za menší obnos doplňkových dotací. Kdyby se však pro chmel přece jen rozhodl, vyšplhal by se příjem z dotací na **194 500 Kč**.

V druhém případě má pan Přemysl zemědělskou půdu evidovanou v LFA jako travní porost. Tato evidence sama o sobě opravňuje pana Přemysla žádat o kompenzaci znevýhodněných podmínek, záleží však na typu oblasti (z geografického hlediska), ve které pan Přemysl podniká. Podle zařazení se odvíjí výše dotací. Jako nejvýhodnější z hlediska výše platby se ukazuje horská oblast typu HA, do které kdyby pan Přemysl spadal, zvýší se mu jeho dotační příjem o 64 821 Kč. Jestliže pan Přemysl žádá o LFA, musí si dát velký pozor na dodržení intenzity chovu hospodářských zvířat, neboť kdyby se vychýlil z povoleného rozmezí VDJ, neměl by na platbu LFA nárok. V případě, že se pan Přemysl rozhodne, že bude hospodařit podle zásad agroenvironmentálních opatření a zažádá si navíc o platbu na ošetřování travních porostů (pastvin), může tak svou finanční situaci zlepšit o dalších 46 242 Kč. Celková suma, na kterou má pan Přemysl v této situaci nárok, se vyšplhá na **211 020 Kč**.

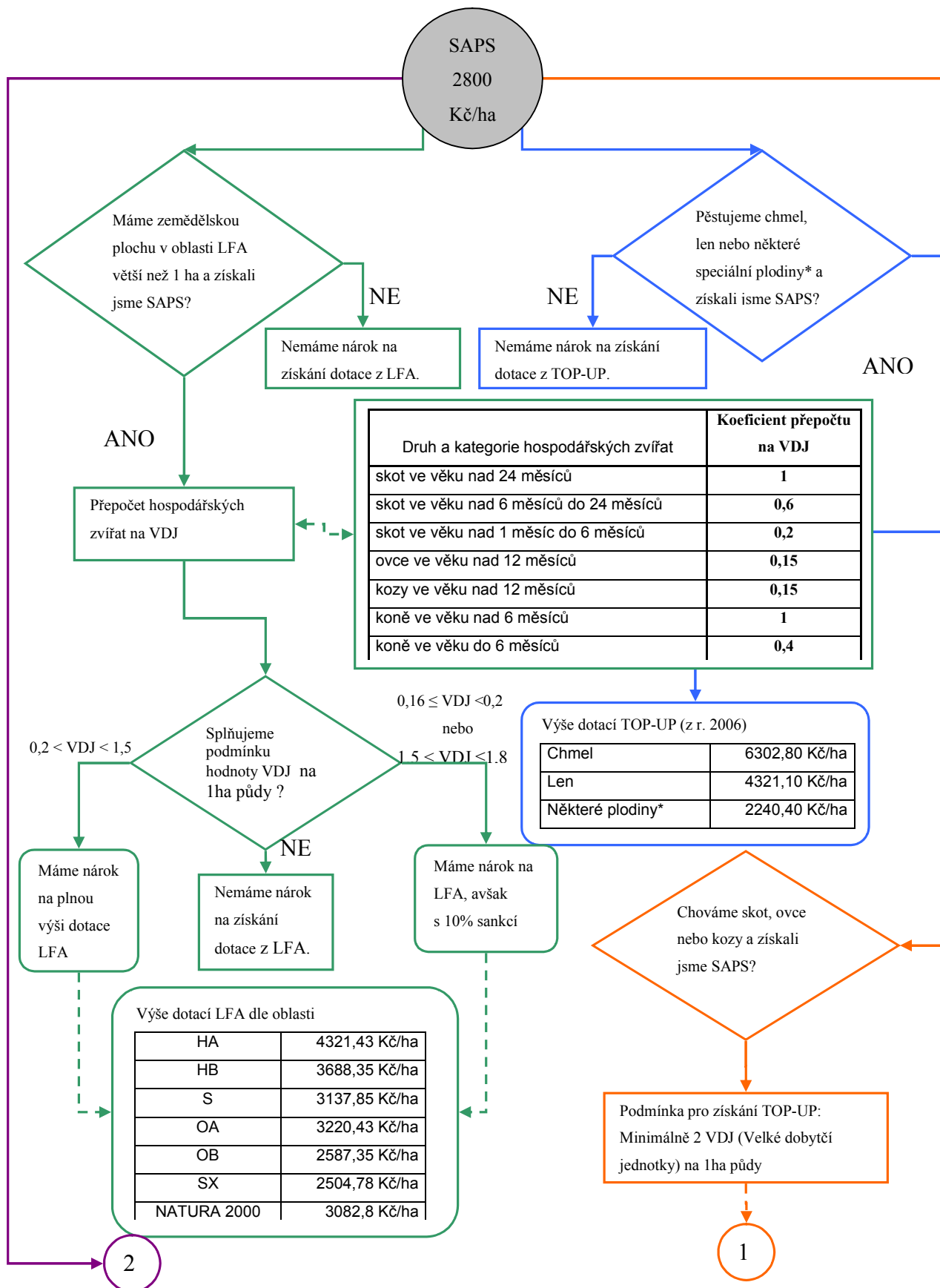
Ať už se pana Přemysla bude týkat platba LFA nebo ne, může v rámci AEO například chtít podnikat jako ekologický zemědělec. Potom má nárok na **dalších 29 314 Kč**.

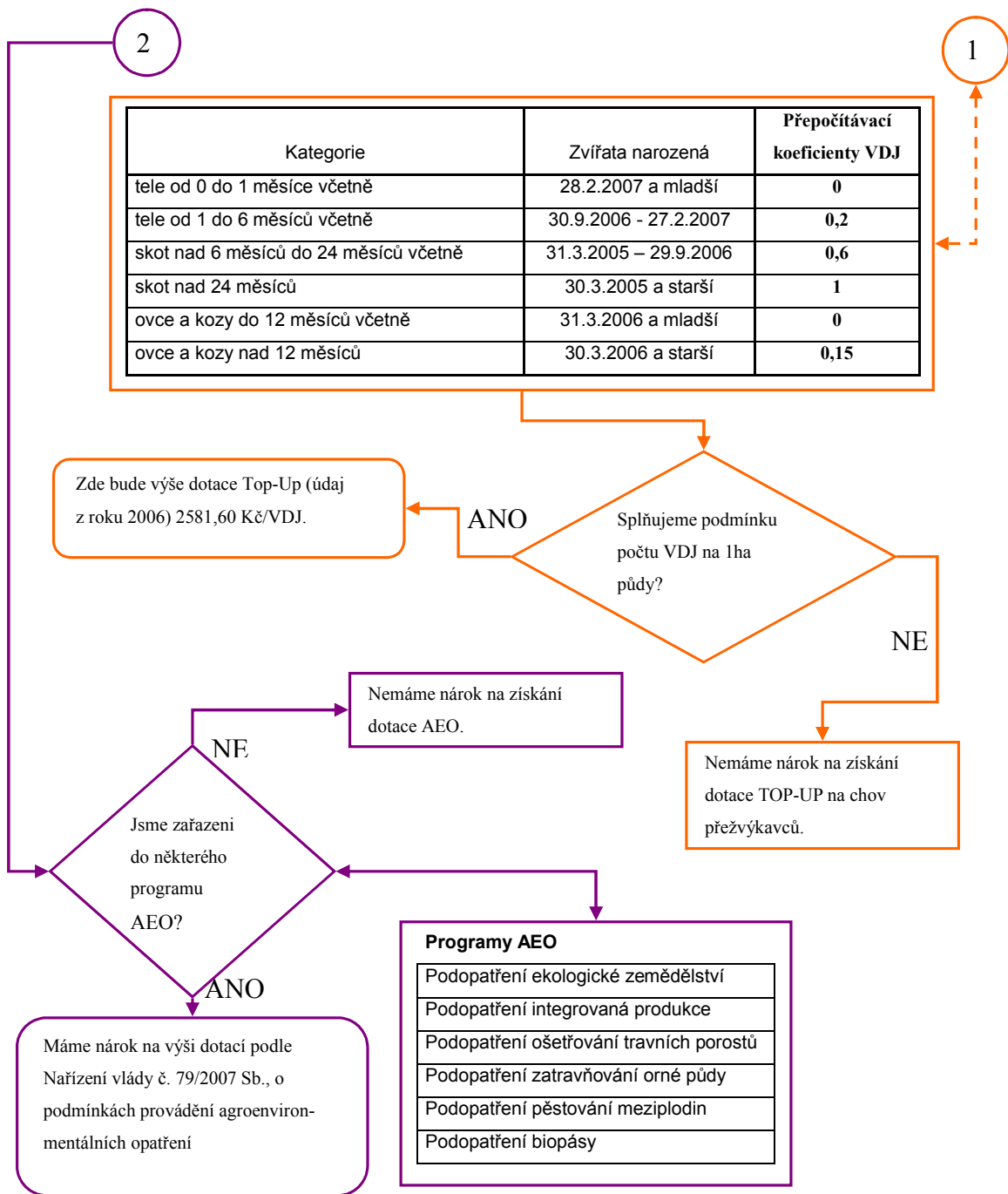
Pokud pomineme ostatní faktory – důležité, ale v rámci této práce neřešené (například zda je možné pěstovat chmel v kterékoliv oblasti neležící v LFA, jestli není lepší mít menší příjem z dotací, ale větší výnosy z podnikání v úrodnější oblasti apod.), z uvedeného shrnutí nám plyne, že záleží čistě na rozhodnutí pana Přemysla, kterou cestou se vydá, a jak bude na svých 15 ha zemědělské půdy hospodařit. Ať už by se nacházela jeho půda evidovaná v LPIS v oblastech LFA nebo ne, má srovnatelné možnosti podnikání. A pokud by své zemědělství rozšiřoval, měl by přirozeně nároky na větší dotace, neboť ty se odvíjí od obhospodařované plochy.

Záleží především na osobních možnostech každého zemědělce, neměl by však spoléhat jen na příjmy z dotací. V intenzivním zemědělství by měli zemědělci usilovat především o zefektivnění své výroby, ale podpory na ekologii, údržbu krajiny a vytvoření kvalitních podmínek pro přilákání lidí na venkov mohou mít o mnoho větší opodstatnění v o mnoho delším časovém horizontu.

8.1 Shrnutí systému dotací

V následujícím schématu je shrnuto, jak lze postupovat při určování toho, o jaké základní dotace a v jaké výši lze žádat.





9 Zhodnocení, závěr

Cílem práce bylo navrhnout a optimalizovat strukturu zemědělského podniku tak, aby bylo možné čerpat pro tento zemědělský podnik co největší objem dotací.

Jak bylo zmíněno v úvodních kapitolách této práce, je dotační systém ČR velmi komplikovanou problematikou a neustále se tento systém mění a rozvíjí. Aby si čtenář utvořil základní náhled na vývoj dotačního systému, byly v této práci uvedeny základní dotační možnosti, ze kterých mohly zemědělské podniky čerpat v letech před vstupem ČR do Evropské unie a po vstupu do EU. Ze základních dotačních titulů byly podrobně popsány jednotné platby na plochu SAPS i doplňkové platby TOP-UP včetně uvedení sazeb dotací. U TOP-UP sazby pro rok 2007 budou bohužel známy až na podzim tohoto roku, tudíž výše dotací pro TOP-UP je uvedena za předchozí rok 2006.

Ne každá zemědělská půda leží v příznivé oblasti pro pěstování daného druhu plodiny. Tomuto tématu byla v práci věnována kapitola zabývající se možnostmi získání dotace pro zemědělské subjekty, jejichž zemědělská půda leží v tzv. méně příznivé oblasti. Vysvětlen byl podrobně pojem LFA a byly zde uvedeny náležitosti související s tímto dotačním příspěvkem.

K současnému trendu v zemědělství patří bezpochyby ekologické pěstování vybraných plodin a zatravnění zemědělské půdy. I tomuto ožehavému tématu jsme se v práci věnovali.

Velmi motivující novinku nabízí mladým začínajícím zemědělcům Program rozvoje venkova v jednom ze svých opatření, kdy mají tito zemědělci možnost získat až přes milión korun na zahájení své činnosti.

V druhé polovině práce jsme se zabývali samotným splněním zadání práce, které si kladlo za cíl optimalizovat zemědělské družstvo tak, abychom získali pokud možno co největší dotace. Po přečtení kapitol týkajících se základních dotačních programů a dalších podpůrných programů, které mají na starosti samotné kraje, je čtenáři jasné, že optimalizovat strukturu zemědělského podniku s ohledem na všechny možné zdroje dotací je nad rámec této práce.

Optimalizaci jsme provedli na fiktivním případě zemědělce pana Přemysla a uvažovali jsme jen možnosti získání základních dotací s ohledem na geografickou polohu místa, kde se zemědělský subjekt nachází a na strukturu tohoto subjektu. Optimalizace byla provedena pouze pro celkovou dotační částku na kterou by měl pan Přemysl nárok

bez ohledu na to, jaké výnosy ze zemědělské činnosti bude mít a jaké náklady bude muset vynaložit. Uvažován byl i případ, kdyby se pan Přemysl rozhodl uplatňovat ekologické zemědělství a měl by nárok na dotace dle AEO a stejně tak byl diskutován případ zatravnění celého pozemku.

Shrňme nyní závěrem, jaké nejvýnosnější dotace by mohl pan Přemysl při svém podnikání získat. Uvažovali jsme za první případ, kdy pan Přemysl podniká v oblasti s dobrými podmínkami pro zemědělství (jeho pozemek není zapsán v Evidenci v LFA). Jako nejvýhodnější varianta se jeví pěstování chmele, při které dostane pan Přemysl nejvyšší možnou dotaci (v rámci uvažovaných SAPS, TOP-UP). Aby pan Přemysl dotace získal, je zde nutná podmínka: v jeho podniku musí chovat tolik přežvýkavců, aby po přepočtu dle Tab. č. 5 měl alespoň 2 VDJ (velké dobytčí jednotky).

Ve druhém případě jsme zemědělský podnik pana Přemysla přemístili do oblasti s přírodními znevýhodněními (oblast zapsaná v LPIS v LFA). Nejvyšší finanční podporu pro své podnikání získá pan Přemysl z LFA v horských oblastech typu HA, na které je travní porost. V této variantě má pan Přemysl nárok na dotace pouze tehdy, bude-li chovat přežvýkavců tolik, aby splňoval podmínku $0,2 < \text{VDJ} < 1,5$. VDJ vypočteme dle Tab. č. 6 (Případně se meze pro VDJ mohou nepatrně lišit, jak je uvedeno u výpočtu platby LFA u pana Přemysla, ale pak jsou dotace sankciovány pokutou 10% z výše dotace). Výše maximální dotace je velmi blízká předchozí variantě. K oběma zmíněným případům možnosti podnikání můžeme přičíst ještě dotace dle uplatňování AEO v rámci ekologického zemědělství. Číselné hodnoty vyšší dotací jsou uvedeny v kapitole 8. Z uvedeného vyplývá, že ať se rozhodneme podnikat v oblasti LFA či nikoliv a dodržíme-li podmínky pro získání dotací, můžeme získat srovnatelné výše dotací.

Navrhnout strukturu zemědělského podniku s ohledem na systém dotací je velmi obtížný úkol, který není snadné splnit. Záleží na mnoha faktorech, které je třeba při optimalizaci zohlednit a je nad rámec této práce zadání do detailu splnit. Pokud bychom měli konkrétní zemědělský podnik v konkrétní lokalitě, byla by situace mnohem jednodušší. Tato bakalářská práce dává čtenáři návod, jak postupovat při snaze o získání dotací, není však návodem jak získat za každé situace co nejvyšší finanční obnos ze státního rozpočtu či z peněz Evropské unie.

10 Seznam použitých zdrojů

- [1] FOLKMAN, P.: České zemědělství v podmínkách SZP EU (vybrané aspekty), Diplomová práce, ČZU, Provozně ekonomická fakulta, Praha, 2005
- [2] HANDLI, V.: Dotace v zemědělské politice ČR, Diplomová práce, VŠE, Národohospodářská fakulta, Praha, 2005
- [3] MALÝ, M.- JAROLÍMEK, J.- GALLOVÁ, L.- KOLKOVÁ, S.: Analýza systému podpor pro české zemědělce po vstupu do EU, IPC PEF ČZU, Praha, 2004, ISBN 80-213-1132-0
- [4] SVATOŠ, M.: Agrární politika, skriptum PEF ČZU Praha, 2007, ISBN 978-80-213-0760-5
- [5] Zákon č. 252/1997 Sb., o zemědělství
- [6] Nařízení vlády č. 241/2004 Sb., o podmínkách provádění pomoci méně příznivým oblastem, ve znění nařízení vlády č. 121/2005 Sb.
- [7] Nařízení vlády č. 242/2004 Sb., o provádění agroenvironmentálních opatření ve znění nařízení vlády č. 351/2006 Sb. a č. 81/2007 Sb.
- [8] Nařízení vlády č. 75/2007 Sb., platby za přírodní znevýhodnění v horských oblastech
- [9] Nařízení vlády č. 79/2007 Sb., o podmínkách provádění agroenvironmentálních opatření
- [10] Bulletin VÚZE č.3, 2007
- [11] OP Rozvoj venkova a multifunkční zemědělství, MZe ČR, 2004
- [12] Program rozvoje venkova, MZe ČR, 2007
- [13] Příručka pro žadatele 2006, MZe ČR, 2006
- [14] Příručka pro žadatele 2007, MZe ČR, 2007
- [15] Zpráva o stavu zemědělství ČR za rok 2004, MZe ČR, 2005
- [16] Zpráva o stavu zemědělství ČR za rok 2005, MZe, ČR, 2006
- [17] www.asz.cz
- [18] http://ec.europa.eu/index_cs.htm
- [19] <http://ods.cz/eu/>
- [20] www.agris.cz
- [21] www.agronavigator.cz
- [22] www.agroweb.cz

- [23] www.apic.cz
- [24] www.businessinfo.cz
- [25] www.dotaceeu.cz
- [26] www.dotace-help.cz/
- [27] www.evropska-unie.cz
- [28] www.lfa.cz
- [29] www.mze.cz
- [30] www.strukturalni-fondy.cz
- [31] www.subvence.cz
- [32] www.szif.cz
- [33] www.vuze.cz

11 Seznam tabulek, grafů a obrázků

Tab č. 1: Finanční perspektiva 2000-2006 (Agenda 2000) (mil. €)

Tab č. 2: Navyšování přímých plateb pro země přistoupivší do EU v roce 2004

Tab č. 3: OP Rozvoj venkova a multifunkční zemědělství, Finanční tabulka 2004 – 2006 (EUR)

Tab č. 4: Počet dotačních titulů

Tab č. 5: Přepočtení VDJ pro TOP-UP na chov přežvýkavců

Tab č. 6: Přepočtení VDJ v případě dotací LFA

Graf 1: Přímé platby v letech 2004-2006 (pro státy, které jsou členy EU od roku 2004)

Graf 2: Přímé platby v letech 2007-2012 (pro státy, které jsou členy EU od roku 2004)

Obr. 1: Mapa ČR s počtem fondů a grantů, ze kterých je možné čerpat v daném kraji

12 Seznam příloh

Příloha č.1 – Zásady správné zemědělské praxe (citováno z MZe)

Příloha č.2 – Přehled oblastí LFA v ČR – stav v roce 2004

Příloha č.3 – Možnosti dotací od Krajských úřadů

Příloha č.1 – Zásady správné zemědělské praxe

Zásada č. 1:

Na vysoce svažitéch pozemcích (nad 12°) vyloučit pěstování širokořádkových plodin (kukuřice, brambor, řepy, bobu setého, sóji, slunečnice). Agrotechnické práce a pojezdy technikou provádět převážně po vrstevnicích.

Zásada č. 2:

Kultury travních porostů spásat nebo sekat minimálně dvakrát ročně (z důvodů hodných zvláštního zřetele sekat jedenkrát ročně nebo pokud podmínky pro uplatňování agroenvironmentálních opatření stanovené nařízením vlády č. 242/2004 Sb., v platném znění, nestanoví jinak), biomasa musí být odstraňována z pozemku. První seč bude provedena nejpozději do 15. července kalendářního roku (z důvodů hodných zvláštního zřetele později), pokud podmínky pro uplatňování agroenvironmentálních opatření stanovené nařízením vlády č. 242/2004 Sb., v platném znění, nestanoví jinak. Druhá seč musí být provedena nejpozději do 15. října kalendářního roku (z důvodů hodných zvláštního zřetele později), pokud podmínky pro uplatňování agroenvironmentálních opatření stanovené nařízením vlády č. 242/2004 Sb., v platném znění, nestanoví jinak

Zásada č. 3:

Dodržování pravidla skladování a manipulace s chemickými látkami v souladu se zákonem č. 146/1996 Sb., o rostlinolékařské péči, a zákonem č. 156/1998 Sb., o hnojivech, tak, aby nedocházelo ke kontaminaci složek životního prostředí.

Zásada č. 4:

Na svažitéch orných půdách bez porostu (sklonitost nad 3°) neprodleně (do 24 hodin) zapravovat statková hnojiva, organická a organominerální hnojiva a minerální dusíkatá hnojiva do půdy.

Zásada č. 5:

Vést a nejméně sedm let uchovávat evidenci o množství, druhu a době použití hnojiv a statkových hnojiv, pomocných látek a upravených kalů podle jednotlivých pozemků, kultur a let v souladu se zákonem č. 156/1998 Sb., o hnojivech.

Zásada č. 6:

Ze stájí, skladišť hnojiv a statkových hnojiv, uskladněných objemných krmiv ani z ostatních faremních prostor nesmí unikat žádné závadné látky (močůvka, hnojůvka, silážní šťávy apod.)

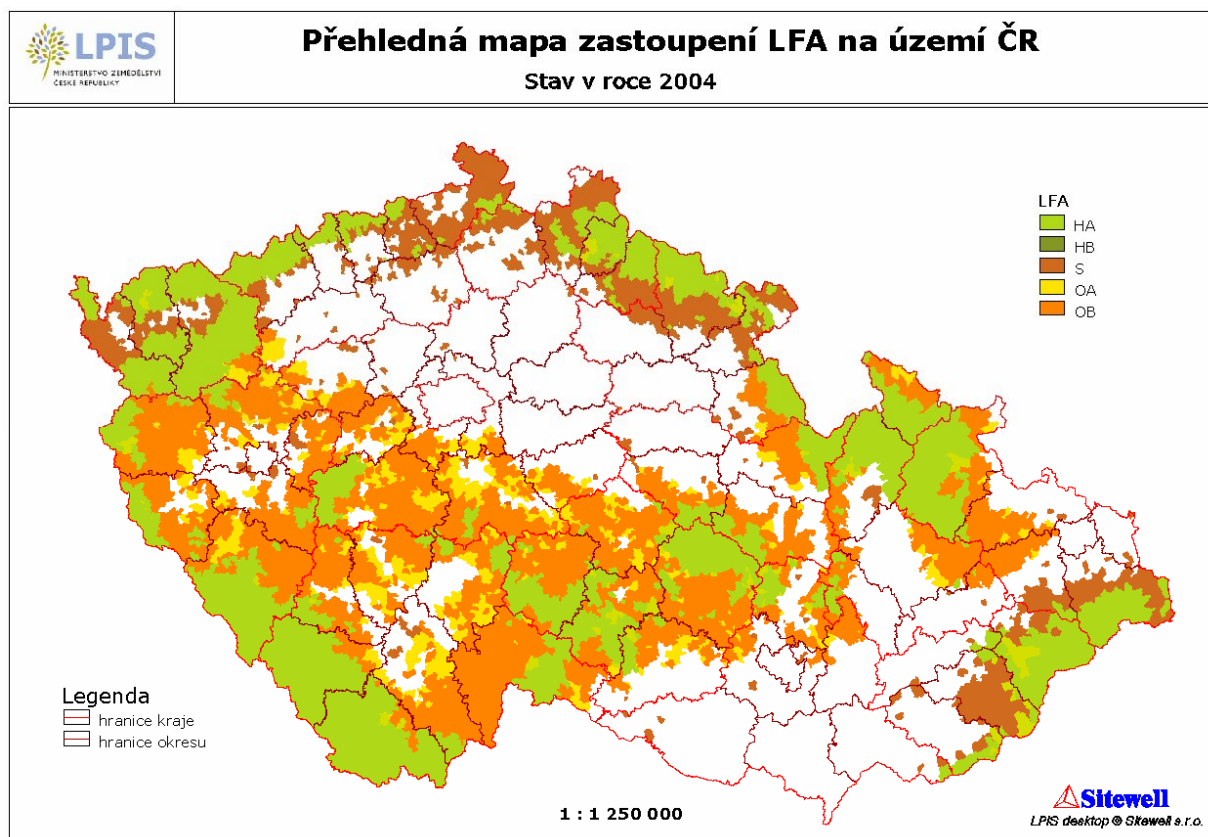
Zásada č. 7:

Zabezpečit hospodářským zvířatům podmínky pro zachování jejich života, zdraví a pohody, zejména dostatečný přístup ke kvalitnímu, zdravotně nezávadnému krmivu a nezávadné vodě.

Zásada č. 8:

Žadatel nesmí v průběhu trvání příslušného pětiletého období změnit na jím obhospodařovaných půdních blocích, případně dílech kulturu travní porost na kulturu orná půda.

Příloha č.2 – Přehled oblastí LFA v ČR – stav v roce 2004



Příloha č.3 – Možnosti dotací od Krajských úřadů

Jihočeský kraj

KÚ Jihočeský - Grantový program na podporu začínajících a evidovaných stávajících včelařů

Krajský úřad Jihočeského kraje se snaží tímto programem podpořit rozvoj včelařství, tedy i následného opylování ovocných stromů a zemědělských plodin. Finanční podpora z tohoto programu je poskytována na nákup minimálně 3 včelstev a včelařského příslušenství. Žádat mohou začínající i registrovaní včelaři. Maximální částka, kterou lze čerpat z tohoto fondu, je 25 000Kč.

KÚ Jihočeský - Grantový Program na podporu zpracování dokumentace do EAFRD

Tento grantový program je zaměřen na podporu zpracování žádostí, studií proveditelnosti, analýzy nákladů a výnosů a projektové dokumentace, které budou potenciální žadatelé podávat k Evropskému fondu pro rozvoj venkova. Projekty budou realizovány jen na území Jihočeského kraje. Maximální částka, kterou lze čerpat z tohoto grantu, je 30 000Kč.

KÚ Jihočeský - Grantový program na podporu zpracování dokumentace do OP rozvoj venkova a multifunkční zemědělství

Tento program Jihočeského kraje podporuje a motivuje podnikatele ke zpracovávání žádostí do specifikovaných operačních programů Strukturálních fondů. Konkrétní podpora bude realizována finančním příspěvkem na zpracování projektové žádosti v dále specifikovaných oblastí podpory. Maximální částka, kterou lze čerpat z tohoto grantu, je 30 000Kč.

KÚ Jihočeský - Podpora sdružování vlastníků lesa malých výměr

Tento program je zaměřen na poskytování podpory na sdružování vlastníků lesů - i nájemců - do větších sdružení. Finanční podpora se poskytuje na provozní činnosti sdružení vlastníků lesa malých výměr a na pořízení vybavení k činnosti sdružení. Maximální částka, kterou lze čerpat z tohoto fondu, je 30 000Kč.

Jihomoravský kraj

KÚ Jihomoravský - Finanční podpora na hospodaření v lesích v Jihomoravském kraji - Obnova, zajištění a výchova lesních porostů

Tento Program poskytuje podporu na hospodaření v lesích, mimo lesů stojících na pozemcích v národních parcích a jejich ochranných pásmech a na pozemcích důležitých pro obranu státu, které se nacházejí na území Jihomoravského kraje. Konkrétně je podporována obnova, zajištění a výchova lesních porostů.

KÚ Jihomoravský - Finanční podpora na hospodaření v lesích v Jihomoravském kraji - Ekologické a k přírodě šetrné technologie

Tento Program poskytuje podporu na hospodaření v lesích, mimo lesů stojících na pozemcích v národních parcích a jejich ochranných pásmech a na pozemcích důležitých pro obranu státu, které se nacházejí na území Jihomoravského kraje. Konkrétně je podporováno užívání ekologických a k přírodě šetrných technologií hospodaření v lesích.

KÚ Jihomoravský - Finanční podpora na hospodaření v lesích v Jihomoravském kraji - Vyhotovení lesních hospodářských plánů v digitální formě

Tento Program poskytuje podporu na hospodaření v lesích, mimo lesů stojících na pozemcích v národních parcích a jejich ochranných pásmech a na pozemcích důležitých pro obranu státu, které se nacházejí na území Jihomoravského kraje.

Karlovarský kraj

KÚ Karlovarský - Příspěvky na hospodaření v lesích - Obnova lesů poškozených imisemi

Tento program poskytuje podporu na hospodaření v lesích z rozpočtu Karlovarského kraje a to na obnovu lesů poškozených imisemi. Konkrétně jsou podporovány aktivity jako přirozená obnova, ochrana mladých lesních porostů, hnojení lesních porostů, atd.

KÚ Karlovarský - Příspěvky na hospodaření v lesích - Příspěvek na ekologické a k přírodě šetrné technologie

Tento program poskytuje podporu na hospodaření v lesích z rozpočtu Karlovarského kraje a to na užívání ekologických a k přírodě šetrných technologií. Konkrétně jsou podporovány aktivity jako vyklizování nebo přibližování dříví lanovkou (koněm) v lesním porostu, likvidace klestu štěpkováním nebo drcením před obnovou lesa s rozptýlením hmoty nebo jiným využitím.

KÚ Karlovarský - Příspěvky na hospodaření v lesích - Příspěvek na obnovu, zajištění a výchovu porostů

Tento program poskytuje podporu na hospodaření v lesích z rozpočtu Karlovarského kraje a to na obnovu, zajištění a výchovu porostů. Konkrétně jsou podporovány aktivity jako přirozená obnova, ochrana mladých lesních porostů, hnojení lesních porostů, atd.

KÚ Karlovarský - Příspěvky na hospodaření v lesích - Příspěvek na vyhotovení lesních hospodářských plánů v digitální formě

Tento program poskytuje podporu na hospodaření v lesích z rozpočtu Karlovarského kraje a to na vyhotovení lesních hospodářských plánů v digitální formě. Podpora z tohoto programu je určena všem vlastníkům lesa v rámci Karlovarského kraje.

Královehradecký kraj

KÚ Královehradecký - Činnost místních akčních skupin - MAS

Tento Program je zaměřen na podpora aktivní místních akčních skupin v souvislosti s rozvojem venkova, zemědělské činnosti, udržitelným využíváním přírodních zdrojů a produktů, ale také produkcí a využitím obnovitelných zdrojů, ochranou životního prostředí a údržbou krajiny. Žadatelé mohou být jak místní akční skupiny tak také obce s vazbou na MAS. Rozpočet programu je 500 000 Kč. Maximální částka, kterou lze z fondu čerpat, je 150 000 Kč.

Moravskoslezský kraj

KÚ Moravskoslezský - Dotační program na podporu přípravy projektů v oblasti životního prostředí a zemědělství

Tento program je zaměřen na podporu rozvojových záměrů obcí, svazků obcí, podnikatelských a neziskových subjektů skrze poskytování účelově určených investičních dotací na vypracování projektové dokumentace pro realizaci projektů v oblasti životního prostředí a zemědělství, které se budou snažit získat podporu z Evropské unie a z národních zdrojů s cílem zvýšení absorpční kapacity kraje.

KÚ Moravskoslezský - Finanční příspěvky na hospodaření v lesích

Finanční příspěvky tohoto programu, jsou poskytovány na hospodaření v lesích, jsou poskytovány sazbou na technickou jednotku nebo na základě vyúčtování skutečně vynaložených nákladů. Pro přiznání sazbových příspěvků je rozhodující dodržení účelu a podmínek programu.

KÚ Moravskoslezský - Příspěvky na hospodaření v lesích - Obnova lesů poškozených imisemi

Tento program poskytuje podporu na hospodaření v lesích z rozpočtu Moravskoslezského kraje a to na obnovu lesů poškozených imisemi. Konkrétně jsou podporovány aktivity jako přirozená obnova, ochrana mladých lesních porostů, hnojení lesních porostů, atd.

KÚ Moravskoslezský - Příspěvky na hospodaření v lesích - Příspěvek na ekologické a k přírodě šetrné technologie

Tento program poskytuje podporu na hospodaření v lesích a to na užívání ekologických a k přírodě šetrných technologií. Konkrétně jsou podporovány aktivity jako vyklizování nebo přibližování dříví lanovkou (koněm)

v lesním porostu, likvidace klestu štěpkováním nebo drcením před obnovou lesa s rozptýlením hmoty nebo jiným využitím.

KÚ Moravskoslezský - Příspěvky na hospodaření v lesích - Příspěvek na obnovu, zajištění a výchovu porostů

Tento program poskytuje podporu na hospodaření v lesích a to na obnovu, zajištění a výchovu porostů. Konkrétně jsou podporovány aktivity jako přirozená obnova, ochrana mladých lesních porostů, hnojení lesních porostů, atd.

KÚ Moravskoslezský - Příspěvky na hospodaření v lesích - Příspěvek na opatření k omezení škod způsobených kalamitními škůdci

Konkrétně jsou podporovány aktivity jako asanace lapáků - odvoz nebo mechanické odkorňování, pořízení a instalace lapačů a feromonových odparníků, ostatní preventivní mimořádná opatření.

Olomoucký kraj

KÚ Olomoucký - Finanční příspěvky na hospodaření v lesích

Tento Program byl zřízen za účelem zlepšení stavu lesů v Ústeckém kraji, posílení jejich mimoprodukčních funkcí a podpora ekologických opatření jdoucích nad rámec platné legislativy. Program je dále členěn do jednotlivých oblastí podpory.

Pardubický kraj

KÚ Pardubický - Poskytování finančních podpor na hospodaření v lesích z rozpočtu Pardubického kraje

Finanční dotace jsou poskytovány na: obnovu lesů poškozených imisemi; obnovu, zajištění a výchovu lesních porostů; sdružování vlastníků lesů malých výměr; ekologické a k přírodě šetrné technologie; vybrané činnosti mysliveckého hospodaření; vyhotovení lesních hospodářských plánů v digitální formě; ostatní hospodaření v lesích; chov a výcvik národních plemen loveckých psů a loveckých dravců. Projekt by měl být realizován na území Pardubického kraje.

KÚ Pardubický - Program podpory pro začínající včelaře 2007

Tento program vyhlášený Krajským úřadem Pardubického kraje je zaměřen na podporu začínajících včelařů jako fyzických osob s trvalým bydlištěm v Pardubickém kraji. Finančně podporuje pořízení nezbytného včelařského vybavení. Maximální částka, kterou lze čerpat z tohoto programu, je 15 000Kč.

Praha

Praha - Projekty ke zlepšení stavu životního prostředí hl. m. Prahy pro rok 2007

I. Oblast městské zeleně

Tento program se zaměřuje na zlepšování životního prostředí v hlavním městě Praha, zejména pak na zkvalitňování městské zeleně. Dělí se na osm opatření. Maximální příspěvek tohoto programu činí 250 000 Kč, ve výjimečných případech i 500 000 Kč. Žadateli mohou být fyzické i právnické osoby a nestátní neziskové organizace. Maximální částka čerpání je 250 000Kč.

Praha - Projekty ke zlepšení stavu životního prostředí hl. m. Prahy pro rok 2007

II. Oblast lesů

Tento program Magistrátu hlavního města Prahy je zaměřen na zlepšování stavu lesních porostů na území hlavního města Prahy. Konkrétně budou podporovány aktivity jako umělá obnova lesů, výchova lesních porostů do 40 let skutečného věku, podpora certifikace lesních majetků systémem Forest Stewardship Council, atp. Maximální částka čerpání z tohoto programu činí 250 000Kč.

Středočeský kraj

KÚ Středočeský - Fond ŽP - Realizace projektů na zvýšení rekreačních funkcí lesa

Dotace bude poskytována na jednorázové i déletrvající aktivity týkající se životního prostředí ve Středočeském kraji. Podpora tohoto programu bude žadatelům poskytována konkrétně na realizaci projektů na zvýšení rekreačních funkcí lesa na území Středočeského kraje. Maximální částka dotace je 200 000Kč.

Ústecký kraj

KÚ Ústecký - Program podpory směrů rozvoje zemědělství a venkovských oblastí v Ústeckém kraji na rok 2007

Program podpory směrů rozvoje zemědělství a venkovských oblastí v Ústeckém kraji na rok 2007 jako cesty rozvoje zemědělství a venkovských oblastí podporuje rozvoj managementu zemědělské informovanosti, propagaci zemědělství, obnovu zemědělského majetku a ozdravení volně žijící zvěře a včelstev.

KÚ Ústecký - Program poskytování podpor na hospodaření v lesích v Ústeckém kraji

Tento Program byl zřízen za účelem zlepšení stavu lesů v Ústeckém kraji, posílení jejich mimoprodukčních funkcí a podpora ekologických opatření jdoucích nad rámec platné legislativy. Program je dále členěn do jednotlivých oblastí podpory.

Zlínský kraj

KÚ Zlínský - Příspěvky na hospodaření v lesích na území Zlínského kraje

Tento program poskytuje podporu na hospodaření v lesích z rozpočtu Zlínského kraje od obnovy, zajištění a výchovu lesních porostů, přes ekologické technologie až po myslivecké hospodaření v neposlední řadě. Podpora je také poskytována na řešení kalamitních stavů.

KÚ Zlínský - Účelová neinvestiční dotace pro „začínající včelaře“

Tento program se zaměřuje na podporu začínajících včelařů ve Zlínském kraji. Podporu lze použít na nákup základního včelařského vybavení. O podporu mohou žádat pouze začínající včelaři, jakožto fyzické osoby zabývající se o oblast včelařství, a to na území Zlínského kraje. Maximum čerpání je 10 000Kč.