

Vysoká škola ekonomická v Praze
Fakulta managementu
Jindřichův Hradec

Katedra managementu podnikatelské sféry

Bakalářská práce

Kristýna Řihová

2007

Vysoká škola ekonomická v Praze
Fakulta managementu
Jindřichův Hradec

Katedra managementu podnikatelské sféry

**Analýza nástrojů marketingového mixu
v podniku STAVISERVIS spol. s r.o.**

Vypracovala:

Kristýna Říhová

Vedoucí bakalářské práce:

doc. Ing. Hana Ezrová, CSc.

Jindřichův Hradec, červenec 2007

Vysoká škola ekonomická v Praze
Jarošovská 1117/III, 377 01 Jindřichův Hradec

ZADÁNÍ BAKALÁŘSKÉ PRÁCE

pro akademický rok 2006/2007

Název práce: Analýza nástrojů marketingového mixu v podniku Staviservis s.r.o. J. Hradec.

Zadání práce: Charakteristika podniku a jeho postavení na trhu, SWOT analýza, popis a analýza fungování nástrojů marketingového mixu, návrh opatření ke zlepšení současné situace.

Jméno studenta: Kristýna Řihová

Ročník: 2.

Obor: MANAGEMENT

Vedoucí práce: doc. Ing. Hana Ezrová, CSc.

Katedra: Katedra managementu podnikatelské sféry

Termín zadání: 23.6.2006

Termín odevzdání: Dle vyhlášky o průběhu státních závěrečných zkoušek v ak. roce 2006/2007

V Jindřichově Hradci 23.6.2006



Ing. Vladimír Příbyl

proděkan pro pedagogickou činnost

Prohlášení:

Prohlašuji, že bakalářskou práci „Analýza nástrojů marketingového mixu v podniku STAVISERVIS spol. s r.o.“ vypracovala samostatně. Použitou literaturu a podkladové materiály uvádím v příloženém seznamu literatury.

Jindřichův Hradec, červenec 2007

.....
podpis studenta

Anotace

Analýza nástrojů marketingového mixu v podniku STAVISERVIS spol. s r.o.

Charakteristika podniku a jeho postavení na trhu, SWOT analýza podniku, popis a analýza fungování nástrojů marketingového mixu a návrh na opatření ke zlepšení současné situace.

červenec 2007

Poděkování

Za cenné rady a náměty
bych chtěla poděkovat

doc. Ing. Haně Ezrové, CSc.

z Vysoké školy ekonomické v Praze,

Fakulty managementu v Jindřichově Hradci,

a **Ing. Karlu Lojkovi** a **Ing. Heleně Dítětové** a za věnovaný čas

a poskytnutí potřebných informací.

Obsah

Úvod.....	1
1. STAVISERVIS spol. s r.o.	2
1.1. Základní informace o společnosti	3
1.2. Organizační struktura	4
1.3. Logo, firemní barvy.....	5
1.4. Certifikace	5
1.5. Zabezpečení odpadů	7
1.6. Politika managementu	7
1.7. Ekonomické výsledky	9
2. PRODUKT	10
2.1. Stavební keramiky.....	10
2.2. Hutní materiál.....	11
2.3. Stavební činnost	13
2.4. Nákladní autodoprava	14
2.5. Zámečnická výroba	15
3. Cena	16
3.1. Stavební keramiky, hutní materiál	16
3.2. Stavební činnost, zámečnická výroba	17
3.3. Nákladní autodoprava	19
4. Distribuce.....	20
4.1. Stavební keramiky.....	20
4.2. Hutní materiál.....	21
4.3. Stavební činnost	22
5. Komunikační mix	23
5.1. Reklama.....	23
5.2. Podpora prodeje.....	31
5.3. Public Relations.....	31

6. SWOT analýza.....	33
Závěr.....	34

Úvod

K mé bakalářské práci na téma Analýza nástrojů marketingového mixu jsem si vybrala společnost STAVISERVIS spol. s r.o., jedná se o stavební společnost, která se zaměřuje na prodej zboží. Tento obor je v současnosti mnoho rozšířen, téměř na každém kroku můžeme vidět nové výstavby, či rekonstrukce starších budov a bytových jednotek.

Hlavní použité zdroje v bakalářské práci jsou internetové stránky společnosti, výroční zpráva z roku 2005 a informace získané konzultacemi s panem ředitelem Ing. Karlem Lojkou a paní ekonomkou Ing. Helenou Dítětovou.

Práce je rozdělená do šesti kapitol. V první kapitole se nachází základní informace o společnosti, další čtyři tvoří nástroje marketingového mixu – produkt, cena, distribuce a komunikační mix. V poslední šesté kapitole nalezneme SWOT analýzu společnosti. V závěru je práce celkově vyhodnocena a jsou zde uvedena doporučení.

1. STAVISERVIS spol. s r.o.

Společnost STAVISERVIS spol. s r.o. byla založena 4.11.1991. Původními společníky byli čtyři zaměstnanci Agropodniku s.p. J.Hradec, Ing. Karel Lojka, Josef Koranda, Pavel Klička, Miroslav Chmelík a soukromý podnikatel – projektant, Ing. Milan Moravec. V roce 1994 opustil společnost Miroslav Chmelík, v lednu 2002 odešel ze společnosti Josef Koranda.

V roce 1997 společnost STAVISERVIS spol. s r.o. zakoupila v Jindřichově Hradci areál o rozloze 1,5 ha s železniční vlečkou, garážemi, dílnami a administrativní budovou. Po potřebné rekonstrukci se celá společnost přestěhovala do nového areálu. Od září 2000 společnost provozuje prodejní sklad stavební keramiky, od července 2002 prodává na nově upravené ploše vlastního areálu hutní materiál.

Společnost STAVISERVIS spol. s r.o. vznikla se záměrem realizovat i nejnáročnější stavby v oboru inženýrských, průmyslových, bytových a občanských staveb. Předmětem činnosti společnosti je stavební činnost a dále pak obchodní činnost.¹

¹ Zdroj: STAVISERVIS spol. s r.o. [online].

URL<<http://www.staviservis.com/40.html> >[citováno 2007-05-17].

1.1. Základní informace o společnosti²

Tabulka 1-1 Základní údaje

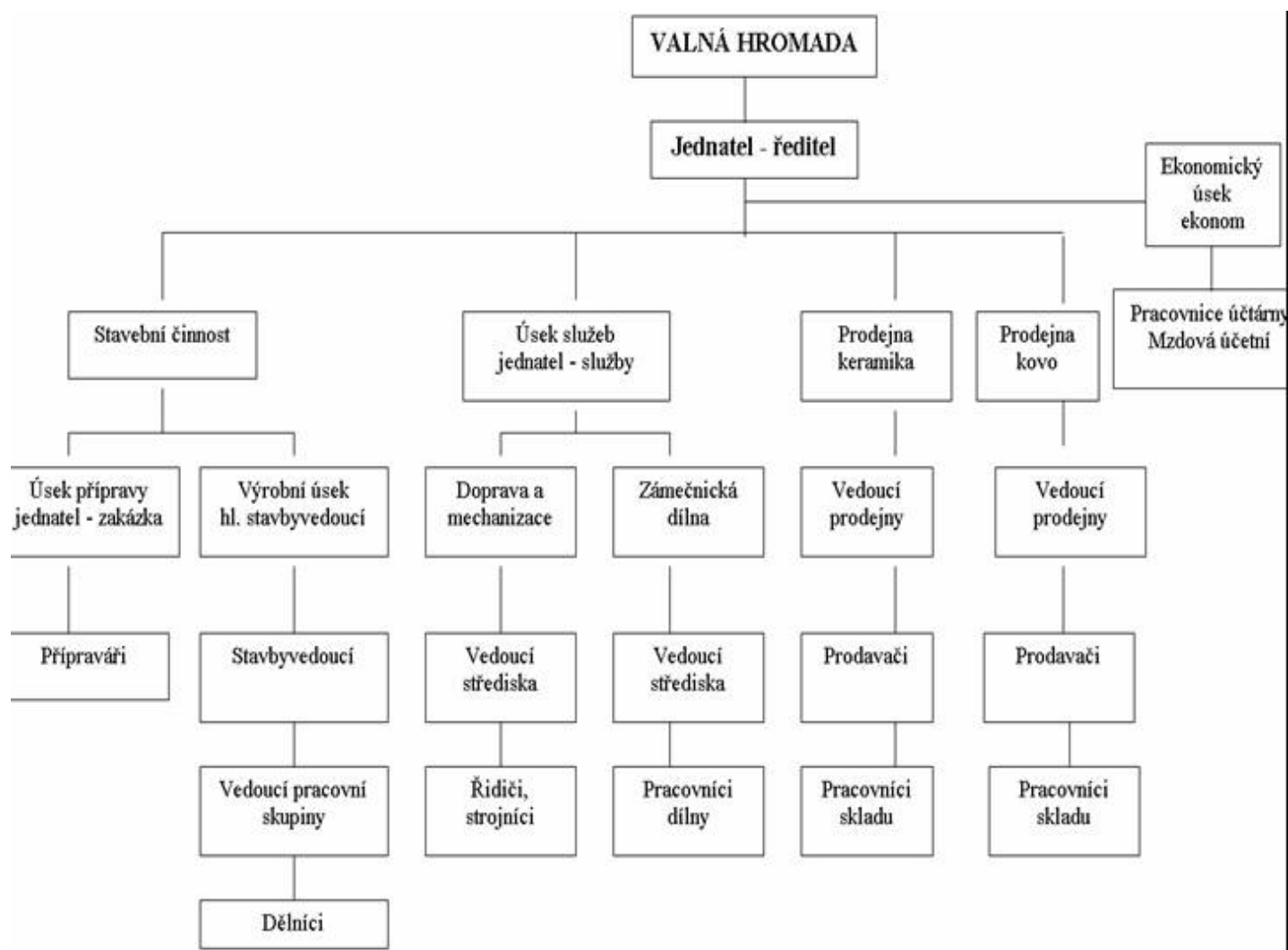
Obchodní jméno:	STAVISERVIS spol. s r.o.
Sídlo:	Radouňka 71, 377 01 J. Hradec
Den zápisu do obchodního rejstříku:	04.11.1991
Právní forma:	Společnost s ručením omezeným
Jednatel - ředitel:	Ing. Karel Lojka
IČO:	42 40 80 08
DIČ:	086 – 42 40 80 08
Bankovní spojení:	GE Capital Bank č.ú.: 23504–754/0600
Počet zaměstnanců:	75 (k 01.01.2007)

² Zdroj: STAVISERVIS spol. s r.o. [online].

URL<<http://www.staviservis.com/45.html>>[citováno 2007-05-17].

1.2. Organizační struktura

Obrázek 1-1 Organizační struktura



1.3. Logo, firemní barvy

I společnost STAVISERVIS spol. s r.o. stejně jako mnoho jiných společností má své firemní barvy, kterými jsou žlutá s červenou, a logo v těchto barvách,

Obrázek 1-2 Logo



které je jednoduché a výrazné, proto snadno zapamatovatelné a rozpoznatelné. Nejen budova sídla společnosti, ale i vzhled celého areálu včetně některých strojů a plotu se nese v duchu firemních barev. K většímu povědomí o společnosti přispívají také firemní auta, která jsou červenožlutá s logem společnosti, nebo jiné barvy a s logem.

Obrázek 1-3 Sídlo společnosti



1.4. Certifikace³

ČSN EN ISO 9001:2001

Certifikace podle normy ČSN EN ISO 9002:1995 byla vybudována již v roce 2000 a v březnu 2005 nahrazena certifikátem ČSN EN ISO 9001:2001, který zákazníkovi zaručuje stabilitu jakosti dodávek. Tímto certifikátem se potvrzuje shoda systému managementu jakosti pro provádění:

- pozemních staveb a inženýrských staveb,
- stavebních a silničních prací v oboru

Obrázek 1-4 Certifikát



³ Zdroj: STAVISERVIS spol. s r.o. [online].

pozemních komunikací,

- kontaktních zateplovacích systémů,
- výroby a montáže ocelových konstrukcí.

ČSN EN ISO 14001:2005

Protože společnost STAVISERVIS spol. s r.o. se snaží svojí činností přispívat k ochraně životního prostředí a chce minimalizovat dopady na životní prostředí, které s její činností souvisejí, získala v roce 2006 certifikát v souladu s požadavky normy ČSN EN ISO 14001:2005, který dokumentuje vytvoření, zavedení a udržování systému environmentálního managementu při provádění výše uvedených prací.

OHSAS 18001:1999

V roce 2006 rovněž společnost STAVISERVIS spol. s r.o. získala certifikát odpovídající požadavkům OHSAS 18001:1999, který potvrzuje, že společnost zavedla a udržuje systém managementu bezpečnosti a ochrany zdraví při práci. Tato norma stanovuje požadavky na systém řízení bezpečnosti a ochrany zdraví při práci tak, aby umožnila organizaci řídit její rizika BOZP a zlepšovat její výkonnost.

Obrázek 1-5 Certifikát



Uvedené certifikáty svědčí o konkurenceschopnosti společnosti STAVISERVIS spol. s r.o., která si klade za cíl vysokou kvalitu odvedené práce.

1.5. Zabezpečení odpadů

Společnost třídí a vede evidenci odpadů v souladu se zákonem č.185/2001 Sb., o odpadech a o změně některých dalších zákonů, v návaznosti na vyhlášky č. 381, 383. Likvidaci nebezpečných odpadů (olej, olej. filtry, hadry, hadice) a hlášení o produkci a nakládání s odpady provádí specializovaná firma ČECH-ODPADY s.r.o.. Likvidaci ostatních odpadů zajišťuje zejména společnost AVE CZ Jindřichův Hradec s.r.o..

1.6. Politika managementu⁴

Vedení společnosti má tyto priority: spokojenost zákazníků s kvalitou její produkce, omezování dopadů všech prováděných činností na životní prostředí, zajištění bezpečnosti a ochrany zdraví vlastních pracovníků i osob spolupracujících. Cílem vedení společnosti je, aby ji její zákazníci, zaměstnanci i ostatní zainteresované strany vnímaly jako spolehlivého a odpovědného partnera.

STAVISERVIS spol. s r.o. zaměstnává plně kvalifikované a ve svých oborech zkušené pracovníky. V oblasti specializovaných profesí společnost dlouhodobě spolupracuje s firmami, které rovněž pracují rychle a velmi kvalitně.

Důvěra obchodních partnerů a zákazníků je nejlepším důkazem schopnosti společnosti STAVISERVIS spol. s r.o. splnit ty nejvyšší nároky na kvalitu, lhůtu výstavby a samozřejmě i cenu.

Společnost zavedla integrovaný systém managementu splňující požadavky ČSN EN ISO 9001:2001, ČSN EN ISO 14001:2005 a OHSAS 18001:1999.

⁴ Zdroj: STAVISERVIS spol. s r.o. [online].

URL<<http://www.staviservis.com/445.html>>[citováno 2007-05-17].

V souladu s touto politikou se vedení společnosti zavazuje:

- trvale zlepšovat zavedený systém managementu, efektivně plánovat jeho uplatňování ve všech činnostech společnosti a pravidelně přezkoumávat jeho vhodnost
- zajišťovat zdroje potřebné k udržování a zlepšování systému managementu
- usilovat o plnění požadavků svých zákazníků
- zajišťovat otevřenou a vstřícnou komunikaci se zaměstnanci, se zainteresovanými stranami, osobami pracujícími pro organizaci a s veřejností, a poskytovat všem stranám pravdivé informace o bezpečnostních rizicích a dopadech svých činností na životní prostředí
- dodržovat právní předpisy a jiné závazné požadavky vztahující se k činnostem prováděným společností
- znalostí rizik vyplývajících z používaných technologií a přípravou na možné mimořádné události předcházet poškozování životního prostředí, nehodám a haváriím při všech činnostech, které společnost provádí
- pravidelně prověřovat technologické postupy prováděných činností z hlediska prevence poškození zdraví pracovníků a jejich nepříznivých dopadů na životní prostředí, trvale zlepšovat environmentální profil společnosti
- dbát na zvyšování způsobilosti a motivace všech zaměstnanců i ostatních osob spolupracujících se společností tak, aby prováděli své pracovní činnosti v souladu s principy bezpečnosti a ochrany zdraví při práci, ochrany životního prostředí a s požadavky na jakost produktu

Pro zaměstnance společnosti je politika managementu závazná. Politika je každoročně rozpracována do konkrétních cílů a úkolů s konkrétními termíny a odpovědnostmi.

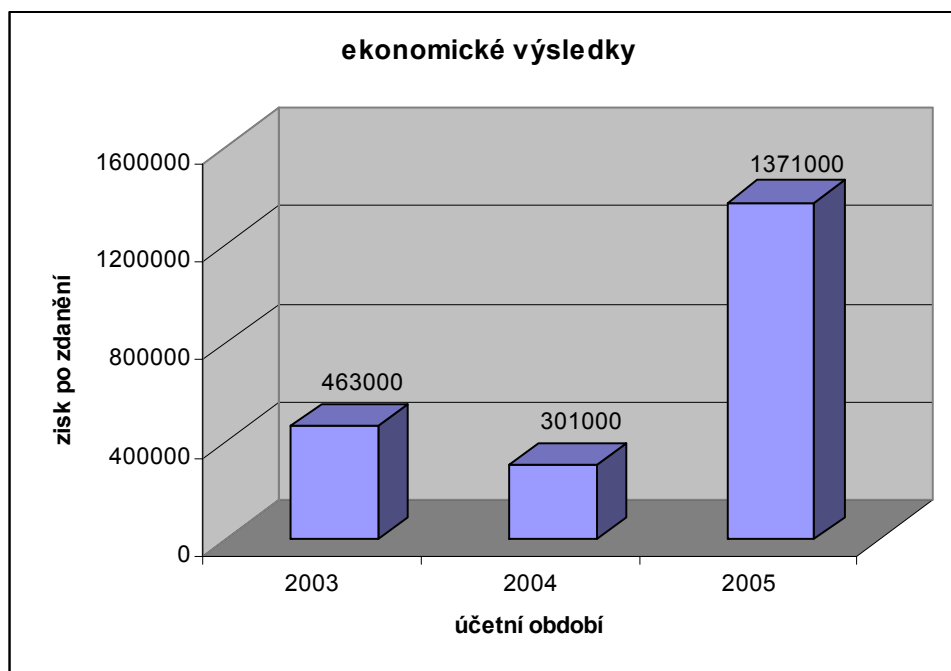
1.7. Ekonomické výsledky

Účetní období 2005 zakončila společnost ziskem po zdanění ve výši 1.371tis. Kč, rovněž v předchozím účetním období dosáhla společnost zisku a to ve výši 301tis. Kč po zdanění, také v účetním období 2003 měla společnost zisk po zdanění ve výši 463tis. Kč.

Tabulka 1-2 Hospodářské výsledky⁵

účetní období	zisk po zdanění
2003	463000
2004	301000
2005	1371000

Obrázek 1-6 Ekonomické výsledky



⁵ Zdroj: Výroční zpráva společnosti za rok 2005

2. PRODUKT

Společnost STAVISERVIS spol. s r.o. poskytuje služby a nabízí výrobky svých obchodních partnerů fyzickým osobám, právnickým osobám a státu. Zaměřuje se na oblast Jižních Čech, ale vyskytují se i zakázky mimo Jižní Čechy. Pro lepší orientaci si rozdělíme produkty do pěti skupin na stavební keramiky, hutní materiál, stavební činnost, nákladní autodopravu a zámečnickou výrobu.

2.1. Stavební keramiky⁶

STAVISERVIS spol. s r.o. nabízí ve vlastním prodejním skladu stavební keramiky širokou škálu obkladů a dlažeb do každého interiéru i exteriéru, vše v nejvyšší kvalitě, barevně i stylově sladěné s množstvím variací a doplňků.

Obrázek 2-1 Prodejna stavební keramiky



Rovněž zde prodávají i související doplňkový materiál :

- Terranova lepidla a chemie
- začišťovací lišty
- tekuté izolace Hasoft
- silikony a spárovací hmoty Ceresit
- koupelnový nábytek Domus a Intedoor
- sanitární keramiku
- vany
- sprchové kouty
- vodovodní baterie

⁶ Zdroj: STAVISERVIS spol. s r.o. [online].

URL<<http://www.staviservis.com/47.html>>[citováno 2007-05-19].

V nabídce společnosti se nachází i keramický komínový systém EFFE DUE:

- materiály pro výstavbu
- rekonstrukce a opravy kanalizačních sítí
- vodovodních sítí
- odvodňovacích systémů a vnitřních odpadních systémů

2.2. Hutní materiál⁷

Společnost STAVISERVIS spol. s r.o. nabízí ve vlastním prodejním skladu kompletní sortiment hutního materiálu, druhovýrobků, barevných kovů, šedé litiny a nerezového hutního materiálu od tuzemských i zahraničních výrobců a dodavatelů.

Část materiálu je uskladněna v uzavřené hale 15 x 40 m, část v otevřeném skladu pod portálovým jeřábem na ploše 25 x 90 m. Manipulace s materiálem a rozvoz materiálu k zákazníkovi je zajištěna vlastní mechanizací a vlastními vozidly. Pro zajištění maximální kvality hutního materiálu se začalo s výstavbou železobetonové skladové haly s jeřábem o skladové ploše cca 1100 m².

Materiál se dělí podle přání zákazníka na požadované délky pálením, rozbrušovací pilou a nebo pásovou pilou. U menších zakázek na počkání, u větších dohodou.

Nabízený sortiment:

- ocelové nosiče I, IPE, U, UPE, L, T, HEA, HEB
- plechy černé za tepla i za studena, pozinkované, hliníkové, měděné, nerezové
- plechy trapézové VSŽ, VIKAM
- plechy děrované, tahokov

⁷ Zdroj: STAVISERVIS spol. s r.o. [online].

URL<<http://www.staviservis.com/54.html>>[citováno 2007-05-19].

- trubky bezešvé, svařované, konstrukční, přesné, pozinkované
- trubky silnostěnné a trubky velkých průměrů
- jakly, tenkostěnné profily uzavřené i otevřené, v provedení ocelové, nerez, slitiny hliníku
- tyče válcované kruhové, ploché, čtvercové (v obyčejných jakostech, ale i ušlechtilé, nástrojové i nerezové)
- tažná ocel kruhová, plochá, šestihrany, klínovice, čtvercová (v obyčejných jakostech, ušlechtilá, nerez)
- žebírková ocel, sítě betonářské, armatura
- druhovýrobky – hřebíky, dráty, závitové tyče, pletivo, podlahové rošty
- spojovací materiál dodávají na zakázku v krátkých dodacích lhůtách po celém balení
- řezací a brousící kotouče na ocel, nerez, beton a kámen – ROTTLUFF
- diamantové řezací profi kotouče – SOLGA
- svařovací elektrody a svářecí dráty
- pracovní rukavice
- barevné kovy, nerez, litina
- chemická malta, hmoždinky, speciální kotvení dodáme na zakázku včetně aplikace u zákazníka

Samozřejmě téměř každá z uvedených položek sortimentu se dále dělí dle rozměrů, hmotnosti nebo barvy. Například ve skupině zboží elektrody rozlišujeme následující typy:

- elektrody J 421 2,0*300 2,5kg
- elektrody J 421 2,5*300 2,5kg
- elektrody J 421 3,2*350 5kg
- elektrody EB 121 2,0*300 3,5kg
- elektrody EB 121 2,5*350 4,2kg
- elektrody EB 121 3,2*450 6,5kg

2.3. Stavební činnost⁸

Společnost STAVISERVIS spol. s r.o. realizuje veškeré stavební práce:

- rekonstrukce i novostavby domů, různých provozoven, penzionů, hotelů, objektů zemědělských usedlostí a družstev.
- výstavbu vodovodů, kanalizací, čistíren odpadních vod
- plynofikace obcí

Obrázek 2-2 Stavba



Společnost vlastní kolové a pásové zemní stroje. Provádí také různé zemní práce dle potřeb zákazníka:

- výkop základů
- rýhy na vodu, kanalizaci, plyn
- nakládání, hnutí ornice a zeminy
- bourání pomocí hydraulického kladiva

Ve vlastních dílnách STAVISERVIS spol. s r.o. zhotovuje a montuje zámečnické prvky potřebné pro všechny stavby. Provádí veškeré zemní práce buldozerem, kolovými i pásovými rypadly a to i v málo únosném terénu. Vlastními dopravními prostředky si zajišťuje veškerou dopravu materiálů. Dále provádí elektromontážní práce včetně hromosvodů a má

⁸ Zdroj: STAVISERVIS spol. s r.o. [online].

URL<<http://www.staviservis.com/55.html>>[citováno 2007-05-19].

také oprávnění dělat revize elektrických zařízení a hromosvodů.

Obrázek 2-3 Stavba

V posledních letech se STAVISERVIS spol. s r.o. soustřeďuje na výstavbu základnových stanic veřejné radiotelefonní sítě, kde je oceňována především profesionalita, kvalita a krátký čas výstavby. V této oblasti má společnost bohaté zkušenosti, neboť od roku 1996 realizovala v náročných podmínkách již více než 110 staveb.



V prostorách areálu jsou skladovány tyto výrobní a pomocné materiály: bednění, lešení, lešenářské kozy, řezivo, hutní materiál, pomocný materiál, zdící materiály, drobné betonové výrobky. Dále zařízení pro výrobu: stavební výtah, stavební buňky, maringotka, vrátky. Všechny stavební materiály jsou na skládkách a ve skladech viditelně označeny.

2.4. Nákladní autodoprava⁹

Společnost STAVISERVIS spol. s r.o. vlastní koncesní listinu pro nákladní dopravu vnitrostátní i mezinárodní. Převazuje:

- sypké materiály
- beton
- paletované zboží
- kusové zásilky
- strojní zařízení
- stavební buňky
- nadměrné náklady, aj.

Obrázek 2-4 Nákladní automobil



⁹ Zdroj: STAVISERVIS spol. s r.o. [online].

URL<<http://www.staviservis.com/446.html>>[citováno 2007-05-19].

Přepravu pro firmy i pro soukromé osoby zabezpečuje sklápěcími auty a autem s hydraulickou rukou. Za auta je možno připojit přívěs. Společnost zajišťuje také skládání a manipulaci materiálů terénní Destou. Pohonné hmoty (motorová nafta) a oleje jsou do areálu dopravovány v sudech a jsou umístěny ve skladu olejů a odpadů.

2.5. Zámečnická výroba¹⁰

Společnost STAVISERVIS spol. s r.o. získala certifikát, na základě kterého je způsobilá pro výrobu a montáž konstrukcí v rozsahu článku č. 204 ČSN 732601 – Z2:1994.

Vyrábí konstrukční kombinované a kovové dílce a prvky jako například:

- nosníky
- stožáry
- zábradlí
- sloupy
- schodiště
- balkony
- rámy a podobné prvky.

¹⁰ Zdroj: STAVISERVIS spol. s r.o. [online].

URL<<http://www.staviservis.com/447.html>>[citováno 2007-05-19].

3. Cena

Existují tři metody stanovení ceny – cena nákladově orientovaná, cena konkurenčně orientovaná a cena poptávkově orientovaná. Společnost STAVISERVIS spol. s r.o. využívá především ceny nákladové, kdy cena zboží má pokrýt veškeré náklady plus vytvoření ziskové přírážky. Ale samozřejmě společnosti nejsou lhostejné ceny konkurence, do jisté míry přihlíží i k nim stejně tak jako k poptávce po zboží.

3.1. Stavební keramiky, hutní materiál

Vzhledem k tomu, že společnost STAVISERVIS spol. s r.o. sama nevyrábí žádné výrobky, jsou ceny zboží závislé především na aktuálních cenách dodavatelů a jsou tvořeny tak, aby se průměrná obchodní marže pohybovala kolem 18%.

Tabulka 3-1 Ceník zboží

Ceník zboží (ukázka)¹¹			
Název zboží	Jakost	Cena s DPH 19%	MJ
Trubka svařovaná 3/8"	11343	26,18	m
Trubka svařovaná 1/2"	11343	38,08	m
Trubka svařovaná 3/4"	11343	47,6	m
Tyč plochá 90/8	11375	151,08	m
Tyč plochá 90/10	11375	188,16	m
Drát vázací černý 0,63	11300	0,09	m
Drát vázací černý 5	11343	4,36	m
Drát vázací pozinkovaný 1,25	11300	0,42	m
Plech černý slzový 4/1000/2000	11375	1917,8	tab
Plech černý 2/1250/2500	11321,21	1487,5	tab
Tažená ocel šestihranná 8	11109	15,97	m
Tažená ocel šestihranná 55	12050	937,52	m
Rukavice Pelican		67,83	pár
Hřebíky stavební 90*3,55		32,13	kg
Hřebíky stavební 100*4		29075	kg

¹¹ Zdroj: Aktuální ceník zboží

Při zakoupení zboží v hodnotě převyšující částku 25.000,- Kč vč. DPH je zajištěn rozvoz zboží zdarma. Jinak je při dopravě zboží po J.Hradci účtována paušální částka a mimo J.Hradec je stanovena sazba za km jízdy.

3.2. Stavební činnost, zámečnická výroba

Výsledná ceny stavby se vypočítává již předběžnou kalkulací, ve které jsou rozepsány jednotlivé položky materiálu a stavebních činností. Jsou zde také uvedena variantní řešení. Klientům je nabídnuta možnost platby na splátky, kdy se individuálně dohodne splátkový kalendář. Zpravidla se hned při podpisu smlouvy složí záloha, která je dána výší výsledné ceny.

Tabulka 3-2 Ukázka předběžné kalkulace zahradního altánu

Název	MJ	Množství	Jednotková cena - základ DPH			Hodnota DPH	
			5%	19%	Cena celkem	5%	19%
Zemní práce					2 938,85		0,00
Odkopávky a prokopávky nezapažené v hornině tř. 3 objem do 100 m3	m3	3,060		125,00	382,50		72,68
Hloubení rýh š do 600 mm v hornině tř. 3 objemu do 100 m3	m3	5,270		341,00	1 797,07		341,44
Vodorovné přemístění do 50 m výkopku z horniny tř. 1 až 4	m3	9,530		38,00	362,14		68,81
Uložení sypaniny na skládky	m3	8,330		18,60	154,94		29,44
Zásyp rýh sypaninou se zhutněním	m3	2,800		86,50	242,20		46,02
Zakládání					15 241,30		0,00
Polštáře zhutněné pod základy z kameniva drceného frakce 16 až 63 mm	m3	1,320		975,00	1 287,00		244,53
Beton tř. C 12/15 základových pásů prostý	m3	5,270		2 360,00	12 437,20		2 363,07
Zřízení bednění stěn základových pásů	m2	3,900		302,00	1 177,80		223,78
Odstranění bednění stěn základových pásů	m2	3,900		87,00	339,30		64,47
Svislé a kompletní konstrukce					36 431,37		0,00
Zdivo nosné tl 240 mm POROTHERM P+D pevnosti P 10 na maltu	m3	8,751		3 870,00	33 866,37		6 434,61
Překlad POROTHERM vysoký š 23,8 cm dl 225 cm	kus	3,000		855,00	2 565,00		487,35
Vodorovné konstrukce					5 736,10		0,00
Obezdivka věnce věncovkou POROTHERM 70x330x275 mm	m	6,000		268,00	1 608,00		305,52
Ztužující pásy a věnce ze ŽB tř. C 16/20	m3	0,420		2 680,00	1 125,60		213,86
Zřízení bednění ztužujících věnců	m2	3,500		154,00	539,00		102,41
Odstranění bednění ztužujících věnců	m2	3,500		49,00	171,50		32,59
Výztuž ztužujících pásů betonářskou ocelí 10 505	t	0,060		38 200,00	2 292,00		435,48
Komunikace					960,52		0,00
Kryt z kameniva praného říčního 16-32mm tl 150 mm - okap.chodník	m2	4,070		236,00	960,52		182,50
Úpravy povrchu, podlahy, osazení					24 383,93		0,00
Zakrývání výplní vnitřních otvorů, předmětů a konstrukcí	m2	4,520		31,00	140,12		26,62
Vnitřní omítka zdiva vápenocementová ze suchých směsí štuková	m2	28,070		236,00	6 624,52		1 258,66
Vnější omítka silikonová tenkovrstvá probarvená Terranova zatřená (zrnitá) tl 1,5 mm	m2	39,430		221,00	8 714,03		1 655,67
Nátěr základní Terranova G 700 pod tenkovrstvé omítky	m2	39,430		27,00	1 064,61		202,28

Vyrovnaní podkladu pro tenkovrstvé omítky tmelem Terranova a skelnou tkaninou	m2	39,430		135,00	5 323,05	1 011,38
Potažení stěn sklovláknitým pletivem vtačením do tmele	m2	3,600		151,00	543,60	103,28
Výztuž mazanin svařovanými sítěmi Kari	t	0,060		32 900,00	1 974,00	375,06
Ostatní konstrukce a práce-bourání					3 166,50	0,00
Osazení záhonového obrubníku betonového do lože z betonu s boční opěrou	m	15,350		132,00	2 026,20	384,98
obrubník BEST-PARKAN 50x5x20 cm přírodní	kus	31,500		36,20	1 140,30	216,66
Přesun hmot					5 939,45	0,00
Přesun hmot pro budovy zděné výšky do 6 m	t	38,319		155,00	5 939,45	1 128,49
Izolace proti vodě, vlhkosti a plynům					3 122,00	0,00
D+M hydroizolace asfalt.pásem včetně penetrace	m2	14,000		223,00	3 122,00	593,18
Povlakové krytiny					8 127,52	0,00
Provedení povlakové krytiny šindelových střech do 30° úprava asfaltového šindele u hřebene	m	3,500		63,50	222,25	42,23
Provedení povlakové krytiny šindelových střech do 30° úprava u překážky plochy do 0,25 m2	kus	3,000		46,50	139,50	26,51
šindel asfaltový IKO Armourglass	m2	23,790		207,90	4 945,94	939,73
pás samolepicí IKO Armourbase Premium SA	m2	21,330		121,30	2 587,33	491,59
větrací pás ochranný	m	5,000		46,50	232,50	44,18
Konstrukce tesařské					12 753,34	0,00
Hoblování hraněného řeziva na staveništi - viditelné části krovu	sou b	1,000		1 260,00	1 260,00	239,40
Provedení tesařského profilování zhlaví trámu jednoduchým seříznutím jedním řezem plochy do 160 cm2	kus	14,000		72,00	1 008,00	191,52
Montáž bednění střech rovných z palubek	m2	18,550		86,00	1 595,30	303,11
palubky podlahové smrk 24 x 146 mm A/B	m2	22,260		341,30	7 597,34	1 443,49
Přesun hmot pro konstrukce tesařské v objektech v do 12 m	t	0,630		1 370,00	863,10	163,99
Impregnace řeziva	m3	0,480		895,00	429,60	81,62
Montované konstrukce – dřevostavby, sádkokartoný					4 900,00	0,00
SDK podhled KNAUF D112 profil CD desky GKBI tl 12,5 mm	m2	8,750		560,00	4 900,00	931,00
Konstrukce klempířské					4 133,40	0,00
Střešní prvky Lindab - podkladní pás rš 250 mm	m	7,000		232,00	1 624,00	308,56
Oplechování parapetu Lindab rš 200 mm	m	1,600		219,00	350,40	66,58
Odpadní trouby Lindab kruhové rovné SROR D 87 mm	m	5,200		321,00	1 669,20	317,15
Žlaby Lindab čelo půlkruhové RGT velikost 125 mm	kus	4,000		101,00	404,00	76,76
Přesun hmot pro konstrukce klempířské v objektech v do 6 m	t	0,065		1 320,00	85,80	16,30
Konstrukce truhlářské					6 510,00	0,00
D+M plast.dveří, plně, 900+550/1970, zlatý dub/bílý	kpl.			35 100,00		0,00
D+M okna 1kř. sklopné, 1500600mm, včetně nátěru	kpl.	1,000		6 510,00	6 510,00	1 236,90
Podlahy z dlaždic					5 849,44	0,00
Montáž podlah keramických režných hladkých lepených flexibilním lepidlem do 12 ks/m2	m2	9,080		254,00	2 306,32	438,20
Přesun hmot pro podlahy dlaždic v objektech do 6 m	%	5,700		65,61	373,96	71,05
Dlažba keram. 333x333mm, VENEZIA DAR3801	m2	11,970		296,00	3 543,12	673,19
Dokončovací práce - obklady keramické					114,00	0,00
Montáž obkladů z dlaždic keramických flexi lepidlo parapet šířky do 150 mm	m	1,500		76,00	114,00	21,66
Dokončovací práce - nátěry					978,00	0,00
Nátěry vodou ředitelné truhlářských konstrukcí barva dražší lazurovacím lakem 3x lakování	m2	6,000		163,00	978,00	185,82
Dokončovací práce - malby					852,48	0,00
Malby směsi PRIMALEX tekuté disperzní bílé otěruvzdorné dvojnásobné s penetrací místnost v do 3,8 m	m2	35,520		24,00	852,48	161,97
Elektromontáže					7 515,20	0,00
Kabel CYKY 5Cx2,5	m	31,000		35,50	1 100,50	209,10
Trubka DN50	m	22,000		17,90	393,80	74,82
Folie	m	22,000		6,80	149,60	28,42
LV 20x20	m	20,000		16,80	336,00	63,84
Rozvodnice 8 modulů	ks	1,000		388,50	388,50	73,82
Jistič Legrand 3x10A	ks	1,000		304,50	304,50	57,86

Zásuvka 5p 3x400 16A	ks	1,000		189,00	189,00	35,91
Vypínač 230V 10A	ks	1,000		89,30	89,30	16,97
Světlo 100W E27	ks	1,000		609,00	609,00	115,71
Revize	kpl	1,000		555,00	555,00	105,45
Montážní práce	soub	1,000		3 400,00	3 400,00	646,00

Celkem bez DPH	149 653,40
DPH snížené 5%	0,00
DPH základní 19%	28 434,10
Celkem s DPH	178 087,50

3.3. Nákladní autodoprava

Cena nákladní autodopravy vychází z počtu najetých kilometrů, typu nákladního automobilu a hmotnosti přepravovaného materiálu. Zákazník má možnost připlatit si za naložení a vyložení přepravované věci.

Tabulka 3-3 Ceník nákladní autodopravy

Druh automobilu	Nosnost	Cena(bez DPH)	Příplatek za nakládku,vykládku
sklápěcí auto	8-10 tun	23 Kč/km	180 Kč/hod.
auto s hydraulickou rukou	14 tun	25 Kč/km	480 Kč/hod.
auto s hydraulickou rukou + přívės	14 tun	27 Kč/km	480 Kč/hod.
valník Avia	3 tuny	16 Kč/km	180 Kč/hod.
multikára sklápěcí	1,7 tuny	15 Kč/km	180 Kč/hod.

4. Distribuce

Společnost STAVISERVIS spol. s r.o. má v distribuci podobu mezičlánku. To znamená, že má funkci prostředníka – maloobchodní organizace. Distribuované zboží nakoupí, na určitý čas se stává jeho vlastníkem a potom ho prodá konečným spotřebitelům. Tím se myslí jak zboží z prodejen, tak materiál, který prodává v rámci služby – stavby. Společnost nakupuje zboží přímo u výrobce, pokud je z blízkého okolí, jinak využívá jeho pobočky či velkoobchodní organizace. Zboží a materiál buď přiveze dodavatel sám nebo si společnost zajistí přepravu vlastními vozy. Nákup zásob se uskutečňuje v nepravidelných intervalech, stejně jako objednané množství se vždy liší. Závisí na výši prodaného zboží a stavu zásob na skladu. Někteří dodavatelé poskytují STAVISERVISu spol. s r.o. množstevní slevy, také STAVISERVIS spol. s r.o. je poskytuje svým odběratelům.

4.1. Stavební keramiky

Neboť společnost má kolem sta dodavatelů, vybrala jsem z každé oblasti deset nejvýznamnějších:

Tabulka 4-1 Dodavatelé prodejny Keramika

Největší dodavatelé prodejny Keramika v roce 2005	
1.	Siko CB
2.	Marketis
3.	Keramika Soukup
4.	Weber Terranova
5.	Sanimat
6.	MC-Bauchemie
7.	Ing. Trenz, Ořechov
8.	Multinacional Stylddecor
9.	Plastmont Bureš
10.	Knauf

Každý dodavatel má mírně odlišné dodací podmínky, na ukázkou jsem vybrala všeobecné dodací podmínky společnosti Weber Terranova. Veškeré obchodní vztahy se řídí obchodně-právními vztahy danými Obchodním zákoníkem České republiky. Při ústních, telefonických či jiných dohodách o uskutečnění prodeje zboží, které jsou nezávazné, musí být

uzavřena písemná smlouva, tím se stávají objednávky závaznými. Výjimkou je prodej zboží za hotové ve skladech, při odběru zboží ze skladu je možný odběr okamžitě, v ostatních případech platí podmínky dohodnuté v písemné smlouvě. Objedávka musí obsahovat místo, termín dodání, kontaktní osobu, přesné vymezení druhu a množství objednávaného materiálu a také údaj o termínu a formě úhrady. Zboží od společnosti Weber Terranova je dodáváno v běžných obalech, obal je součástí ceny, kromě palet. Weber Terranova neručí za škody vzniklé během přepravy, pokud ji nezajišťují sami. Odpovědnost za zboží přebírá společnost STAVISERVIS spol. s r.o. vyskladněním ze skladu, tudíž si musí dodávky ihned zkontrolovat a ihned nahlásit nedostatky, jelikož na pozdější reklamace není brán zřetel. Jestliže si STAVISERVIS spol. s r.o. neodebere zboží v dohodnuté lhůtě, bude jim naúčtováno skladné. Společnost STAVISERVIS spol. s r.o. nesmí zboží dále prodávat dřív než úplně splatí dodávku.

4.2. Hutní materiál

Tabulka 4-2 Dodavatelé prodejny Kovo

Největší dodavatelé prodejny Kovo v roce 2005	
1.	Ferona, a.s.
2.	Britterm, s.r.o.
3.	Ferocentrum CB, s.r.o.
4.	VIKAM Praha, a.s.
5.	Voestalpine, s.r.o.
6.	Feroprodej Josef Buchwaldek
7.	Alu König Frankstahl, s.r.o.
8.	Fischer International, s.r.o.
9.	Klöckner Stahlhandel CZ, s.r.o.
10.	Vykov, s.r.o.

Jak již bylo řečeno, každý dodavatel má mírně odlišné dodací podmínky. U hutního materiálu jsem vybrala na ukázkou společnost Ferona, a.s., která má obdobné všeobecné dodací podmínky jako již zmíněná společnost Weber Terranova. Navíc k objednavce nabízí škálu doprovodných služeb jako zaslání zboží na dobírku a kusovou přepravu, dělení materiálu pálením, řezáním, stříháním, rovnáním a ohýbáním, výpalky z plechů, tvarování sítí do betonu, spektrální analýzu, zkoušky plechů ultrazvukem, poskytováním poradenství a

informací o sortimentu, jeho použití, normách a cenách prodávaného zboží a odvoz zboží zákazníkovi automobilovou dopravou za úhradu paušálu dle platných firemních tarifů.

Tabulka 4-3 Ceník dovozu dodávky¹²

Region	Paušální cena / objednávka
Okres skladu	600 Kč
Sousední okres skladu	800 Kč
V rámci regionu skladu	1 200 Kč
Mimo region	Skutečné náklady

U této společnosti STAVISERVIS spol. s r.o. využívá nabízený dovoz zboží. Nejbližší pobočka se nachází v Českých Budějovicích, tudíž za jednu objednávku zaplatí 800 Kč.

4.3. Stavební činnost

Tabulka 4-4 Dodavatelé ve stavební činnosti

Největší dodavatelé ve stavební činnosti v roce 2005	
1.	P-atelier JH
2.	Excon
3.	Valek PVT
4.	TBG Čechy a Morava
5.	Zemkop
6.	Fiera
7.	HB beton, s.r.o.
8.	Univerzal JH
9.	Staviland s.r.o.
10.	Kamenolomy ČR

Materiál používaný ke stavební činnosti si společnost STAVISERVIS spol. s r.o. dováží sama od místních dodavatelů jako například HB beton, s.r.o. nebo Staviland s.r.o., jinak využívá služeb dovozu. Tato oblast má nejnepravidelnější interval dodávek, objednávky zboží a materiálu závisí na počtu a druhu právě realizovaných staveb či rekonstrukcí.

¹² Zdroj: Feron, a.s. [online].

URL<<http://62.168.62.45/cze/sluzby/doprava.php>>[citováno 2007-07-10].

5. Komunikační mix

Společnost STAVISERVIS spol. s r.o. využívá různé formy komunikace se zákazníky. Přesto jednu složku komunikačního mixu nepoužívá, tou je osobní prodej. V blízké době ani neplánují funkci obchodního zástupce zavést.

5.1. Reklama

V oblasti reklamy společnost používá především tištěnou inzerci a webové stránky. Média jako televize a rádio celostátního, ale i místního rozsahu vysílání nevyužívá z důvodu vysokých nákladů na tuto formu reklamy.

Tištěná inzerce

Společnost STAVISERVIS spol. s r.o. využívá k tištěné reklamě inzertní noviny Neon, které bezplatně měsíčně dostávají domácnosti v oblasti Jindřichova Hradce, Třeboně a Dačic. Výtisků bývá cca 16 000 kusů, které mohou oslovit až 50 000 čtenářů, v samotném Jindřichově Hradci je distribuováno 8 000 výtisků do každé domácnosti. V Neonu se reklama společnosti neobjevuje každý měsíc, ale dle potřeb společnosti, zpravidla v předvánočním období. Reklama je umístěná na polovině stránky v barevném provedení, v převážné míře jsou samozřejmě použity barvy společnosti. Nachází se zde adresa, kontakt a charakteristika činnosti.

Na rozdíl od Neonu se inzerce v měsíčníku Patriot vyskytuje pravidelně, tudíž měsíčně. Patriot si lidé mohou zakoupit za 13 Kč na Jindřichohradecku. Reklama společnosti se nachází na vnitřních stranách a zaujímá 2/3 stránky. Jsou zde uvedeny kontakty na jednotlivé činnosti, kterými se společnost zabývá, kromě prodeje hutního materiálu, a provozní doba v prodejně. Je zde kladen důraz na prodej obkladů a dlaždic, od kolika korun se ceny obkladů a dlaždic za metr čtvereční pohybují. Dále je zvýrazněn prodej příčkových tvárnic YTONG, komínového systému EFFE DUE a kanalizačního potrubního systému.

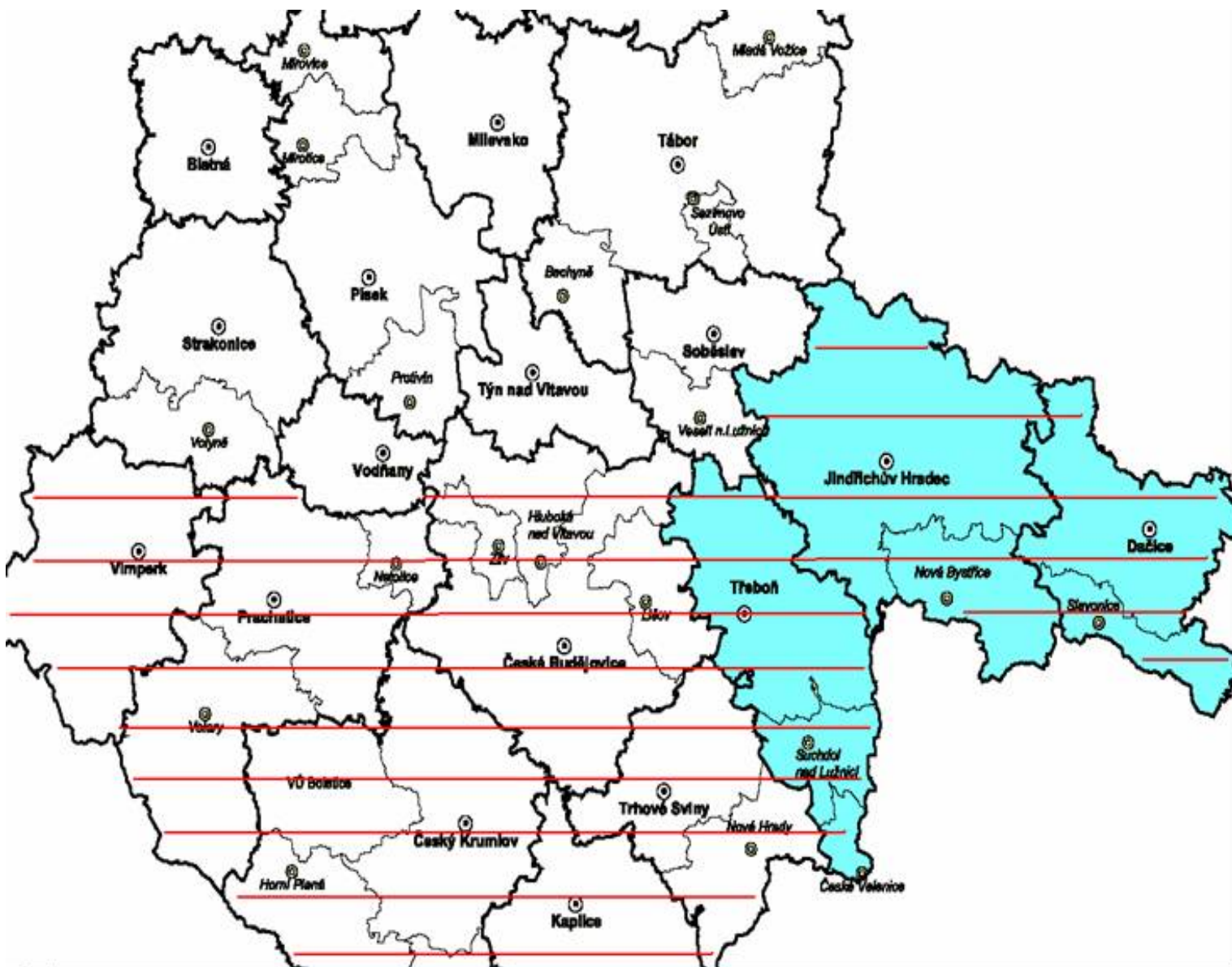
Společnost STAVISERVIS spol. s r.o. nalezneme také v telefonním seznamu Zlaté stránky pro Jihočeský kraj – jižní část, které vydává společnost MEDIATEL spol. s r.o.. Bezplatně je obdrží účastníci, fyzické i právnické osoby, pevné telefonní linky v oblasti Jindřichův Hradec, Dačice, Třeboň, České Budějovice, Trhové Sviny, Kaplice, Český Krumlov, Týn nad Vltavou, Prachatice a Vimperk. Také existují Místní Zlaté stránky, které jsou regionálním seznamem s nabídkou zboží a služeb místních firem a podnikatelů. Opět jsou zdarma distribuovány všem telefonním účastníkům v regionu a inzerentům současně se Zlatými stránkami. I zde nalezneme inzerci společnosti STAVISERVIS spol. s r.o., která tímto působí v Jindřichově Hradci, Třeboni, Dačicích a v jejich spádových oblastech. V sekci stavební firmy reklama není výrazná a společnost se tak ztrácí mezi ostatními společnostmi. V sekci obklady nebo dlaždice je již reklama zvýrazněná, vyniká mezi ostatními, je zde kromě telefonního čísla uveden e-mail a odkaz na webové stránky. V sekci zámečnictví a doprava společnost nenajdeme.

STAVISERVIS spol. s r.o. zadává reklamu i společnosti VLTAVA-LABE-PRESS, a.s., což je vydavatelství, které v České republice vydává přes sto regionálních titulů, z toho 73 regionálních deníků, 28 týdeníků, samostatných i vkládaných, dále bulvární celostátní deník ŠÍP. Mezi regionální deníky patří i Jindřichohradecký deník, kde se inzerce společnosti STAVISERVIS spol. s r.o. objevuje přibližně dvakrát ročně. Jindřichohradecký deník opět zasahuje oblasti Jindřichova Hradce, Třeboně a Dačic.

Na následující mapce je shrnutí, kde všude působí tištěná inzerce:

- Zlaté stránky pro Jihočeský kraj – jižní část
- Neon, Patriot, Místní Zlaté stránky, Jindřichohradecký deník

Obrázek 5-1 Oblast působení reklamy¹³



¹³ Zdroj: Český statistický úřad [online].

URL<[http://www.czso.cz/csu/2002edicniplan.nsf/t/84005AE07F/\\$File/ORP31.pdf](http://www.czso.cz/csu/2002edicniplan.nsf/t/84005AE07F/$File/ORP31.pdf)>[citováno 2007-06-

Vzhledem k tomu, že se města Soběslav a Veselí nad Lužnicí nachází od sídla firmy necelých třicet kilometrů daleko, doporučila bych se zamyslet nad tím, zda by se nevyplatilo investovat do reklamy v této oblasti. I zde vychází obdobné inzertní noviny jako je hradecký Neon.

Inzertní noviny Partner vychází již dvanáct let a staly se jedním z nejznámějších tiskovin v okrese Tábor. Do svých schránek je dostane měsíčně zdarma přes čtyřicet dva tisíc domácností, firem a institucí. Konkrétně jsou noviny distribuovány do těchto obcí: Bechyně, Borkovice, Borotín, Božejovice, Březnice u Bechyně, Dírná, Dražice, Hlavatce, Chotoviny, Choustník, Chýnov, Jistebnice, Košice u Soběslavi, Malšice, Mladá Vožice, Myslkovice, Opařany, Planá nad Lužnicí, Radenín, Ratibořské Hory, Sezimovo Ústí, Slapy u Tábora, Smilovy Hory, Soběslav, Stádlec, Sudoměřice u Bechyně, Sudoměřice u Tábora, Tábor, Tučapy u Soběslavi, Turovec, Veselí nad Lužnicí, Vodice u Tábora, Želeč u Tábora. Ceny inzerátů závisí na rozměrech inzerátu a také se liší dle umístění, nejlevnější jsou inzeráty uvnitř novin a nejdražší na předních a zadních stranách.

Tabulka 5-1 Ceník inzerátů v měsíčníku Partner¹⁴

Rozměr	1/10 (139x85 či 92x129)	1/15 (92x85)	1/30 (92x42 či 45x85)	2/15 (186x85 či 92x173)
vnitřní strana	2850,-	1900,-	950,-	3800,-
zadní strana	3300,-	2200,-	1100,-	4400,-
první strana	4800,-	3200,-	1600,-	6400,-

¹⁴ Zdroj: Inzertní noviny Parter [online].

URL<<http://www.inzercepartner.cz/>>[citováno 2007-06-19].

Tabulka 5-2 Ceník inzerátů v měsíčníku Partner¹⁵

Rozměr	1/5 (186x129 či 173x139)	4/15 (186x173)	2/5 (280x173 či 186x260)
vnitřní strana	5700,-	7600,-	11400,-
zadní strana	6600,-	8800,-	13200,-
první strana	9600,-	12800,-	19200,-

Jinou variantou, kde by společnost STAVISERVIS spol. s r.o mohla inzerovat, jsou inzertní noviny ALFA inzerť, které jsou vydávané již patnáct let. Na rozdíl od Partneru mají menší rozsah působení, ale zároveň by inzerát vyšel levněji. Opět cena závisí na rozměrech inzerátu a na umístění, přední a zadní strany jsou barevné, kdežto vnitřní strany jsou černobílé. ALFA inzerť je dodáván měsíčně zdarma do domácností a různých organizací v Soběslavi, ve Veselí nad Lužnicí a okolních obcích, které jsou obsluhovány poštami Soběslav, Veselí nad Lužnicí, Choustník, Tučapy a Želeč.

Tabulka 5-3 Ceník inzerátů v ALFA inzerť¹⁶

Rozměr	Kč/cm ²
vnitřní strana	14,- + 19% DPH
zadní strana	16,- + 19%DPH
první strana	18,- + 19%DPH

¹⁵ Zdroj: Inzertní noviny Parter [online].

URL<<http://www.inzercepartner.cz/>>[citováno 2007-06-19].

¹⁶ Zdroj: ALFA inzerť [online].

URL<<http://www.alfa.xf.cz/>>[citováno 2007-06-19].

Webové stránky

V současné době patří internet k nejčastěji používaným prostředkům při vyhledávání firem, služeb či produktů. Proto je důležité věnovat této oblasti náležitou pozornost, neboť většina firem si již dnes uvědomuje, že dobře zvolená internetová adresa je pro zákazníky a obchodní partnery nejlépe zapamatovatelným kontaktním údajem a že prostřednictvím webových stránek lze nabízet nejaktuálnější a nejkomplexnější informace. Firmy, které nemají kvalitně navržené a zpracované webové stránky, tak v této situaci nejenom nezískají nové zákazníky na perspektivním internetovém trhu, ale dokonce kvůli tomu přicházejí o své tradiční zákazníky.

Webové stránky společnosti STAVISERVIS spol. s r.o., které v nedávné době prošly nutnou rekonstrukcí, se nacházejí na adrese <http://www.staviservis.com>. Doména staviservis.com je zaregistrovaná u firmy Explorer a.s., Praha. Návštěvníci těchto stránek zde najdou základní informace o společnosti a jejím vedení, zjistí, jaké certifikáty společnost získala a především zde naleznou kompletní nabídku služeb a sortimentu, kterou společnost nabízí. Samozřejmostí jsou i uvedené kontakty na ředitele a ostatní jednatele, stavbyvedoucího, účtárnu, přípravu výroby a jednotlivé prodejny. Kontakt zahrnuje adresu společnosti, telefonní číslo a e-mailovou adresu. U jednotlivých prodejen je také zmíněna provozní doba. V oddělení fotogalerie může návštěvník shlédnout některé ze zrealizovaných staveb, rekonstrukcí a zemních prací. Část fotogalerie je k dispozici v příloze.

Často můžeme vidět na různých webových stránkách možnost vyhledávání, což je způsob, jak zrychlit uživatelskou cestu k informacím, společnost STAVISERVIS spol. s r.o. toto vyhledávání nemá a ani nepotřebuje, protože webové stránky společnosti jsou uživatelsky jednoduché a snadno se zde každý zorientuje. K dobré orientaci slouží navigační tlačítka, která jsou dobře umístěná a viditelná. Nachází se zde i submenu, aby návštěvník viděl, kam dále může jít, nemusí používat tlačítek „Zpět“ nebo „Dopředu“, stačí jediné kliknutí a dostane se tam, kam chce. Veškeré informace na stránkách jsou proto snadno přístupné. Za další klad považují přiměřené množství obrázků a animací, které by ve větší míře mohly způsobit

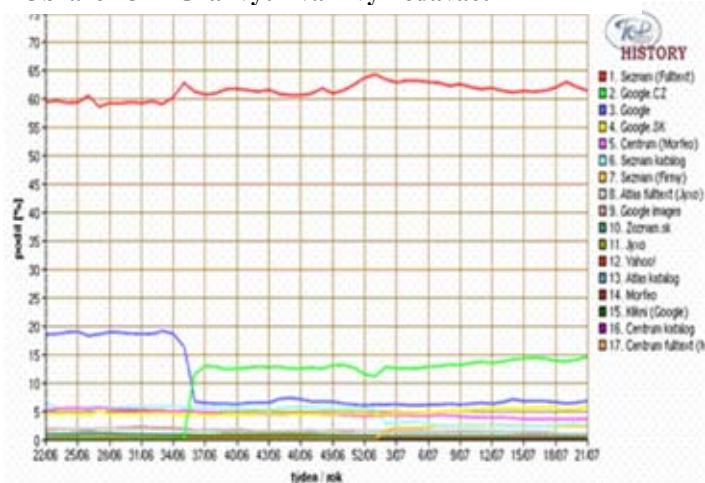
pomalejší načítání stránky, a tak i ztrátu některých zákazníků, protože uživatelé za připojení k internetu platí a neradi čekají. Webové stránky společnosti jsou barevně laděné do žluté a červené barvy, tedy barev firmy.

Důležitou součástí webových stránek je jejich pravidelná aktualizace. Společnost STAVISERVIS spol. s r.o. na tuto věc zapomíná, proto by měli svým stránkám občas věnovat svou pozornost, obzvlášť pokud rozšíří své služby nebo nabídku sortimentu. Na návštěvníky stránek nemusí ani dobře působit údaje, u kterých je datum staré pět let. Vzhledem k tomu, že přes webové stránky neprobíhá prodej on-line, ani zde nejsou uvedeny ceny zboží, tak by preventivní aktualizace postačila jednou ročně.

Více než polovina nákupů začíná dotazem ve vyhledávači. Až 80 % uživatelů internetu navštěvuje webové stránky prostřednictvím internetových vyhledávačů a portálů. Po celém světě položí lidé do internetového vyhledávače přes pět miliard dotazů denně. Chceme-li tyto návštěvníky získat, musí mít web v těchto vyhledávačích svůj odkaz. Samozřejmě je lepší registrovat odkaz do několika vyhledávačů a tím pokrýt více vyhledávacích serverů na internetu, což zvyšuje pravděpodobnost, že potenciální zákazník naši firmu objeví a stane se naším klientem. Ale většina uživatelů prohlíží pouze několik úvodních odkazů, popřípadě stránek s odkazy. Nelze se proto divit skutečnosti, že přední pozice ve výsledcích vyhledávání jsou často zpoplatněny. Proto je důležité vhodně zvolit internetový vyhledávač, podívat se na statistiky, kde zjistíme nejčastěji používané internetové vyhledávače a investovat právě do nich.

Společnost STAVISERVIS spol. s r.o. má odkaz na své webové stránky zaregistrované na vyhledávači Seznam, což hodnotím pozitivně, jelikož v rámci českých internetových vyhledávačů se jedná o nejčastěji používaný typ, jak

Obrázek 5-2 Graf využívání vyhledávačů



můžeme vidět na grafu a také v následující tabulce, která porovnává využívání internetových vyhledávačů v rámci jednotlivých oborů.

Tabulka 5-4 Využívání vyhledávačů v jednotlivých oborech¹⁷

Kategorie	Podíl vyhledávačů v refereru [historie]				
	Vyhledávače				
1. Auto, moto	Seznam (Fulltext) (22.86 %)	Google.CZ (5.72 %)	Seznam - firmy (3.43 %)	Google (2.04 %)	Centrum (Morfeo) (1.57 %)
2. Cestování	Seznam (Fulltext) (32.53 %)	Google.CZ (8.09 %)	Google (4.67 %)	Seznam katalog (4.35 %)	Google.SK (4.07 %)
3. Časopisy	Seznam (Fulltext) (41.97 %)	Google.CZ (14.37 %)	Google (4.30 %)	Centrum (Morfeo) (3.58 %)	Google.SK (2.08 %)
4. Divadlo	Seznam (Fulltext) (45.49 %)	Google.CZ (11.59 %)	Google (3.72 %)	Google.SK (2.98 %)	Centrum (Morfeo) (2.72 %)
5. Ekonomika, finance	Seznam (Fulltext) (33.64 %)	Google.CZ (11.80 %)	Google (3.54 %)	Centrum (Morfeo) (2.73 %)	Google.SK (1.24 %)
6. Film	Seznam (Fulltext) (29.94 %)	Google.CZ (13.20 %)	Google (5.06 %)	Google.SK (3.70 %)	Centrum (Morfeo) (1.55 %)
7. Fotografie	Seznam (Fulltext) (21.93 %)	Google.CZ (5.94 %)	Google (4.24 %)	Google.SK (2.20 %)	Google images (2.19 %)
8. OSM	Seznam (Fulltext) (47.01 %)	Google.CZ (7.15 %)	Google (2.88 %)	Centrum (Morfeo) (2.43 %)	Seznam - firmy (2.40 %)
9. Hardware	Seznam (Fulltext) (21.42 %)	Google.CZ (15.82 %)	Google (5.67 %)	Centrum (Morfeo) (2.04 %)	Google.SK (1.57 %)
10. Historie	Seznam (Fulltext) (38.93 %)	Google.CZ (14.31 %)	Google.SK (10.25 %)	Google (5.46 %)	Centrum (Morfeo) (1.73 %)
11. Hudba	Seznam (Fulltext) (26.58 %)	Google.CZ (6.80 %)	Google.SK (5.85 %)	Google (3.48 %)	Centrum (Morfeo) (1.78 %)
12. Chovatelství	Seznam (Fulltext) (39.82 %)	Google.CZ (6.79 %)	Google (2.89 %)	Google.SK (2.42 %)	Centrum (Morfeo) (2.35 %)
13. Institute	Seznam (Fulltext) (41.63 %)	Google.CZ (10.75 %)	Centrum (Morfeo) (3.47 %)	Seznam katalog (3.16 %)	Google (2.91 %)
14. Internet	Seznam (Fulltext) (32.25 %)	Google (5.76 %)	Google.CZ (4.83 %)	Google.SK (2.32 %)	Centrum (Morfeo) (2.32 %)
15. Inzence, reklama	Seznam (Fulltext) (46.48 %)	Google.CZ (10.28 %)	Google.SK (9.13 %)	Google (4.01 %)	Centrum (Morfeo) (3.05 %)
16. Komerční stránky	Seznam (Fulltext) (36.42 %)	Google.CZ (9.05 %)	Seznam - firmy (4.96 %)	Google.SK (3.90 %)	Google (3.29 %)
17. Koničky, hobby	Seznam (Fulltext) (30.50 %)	Google.CZ (6.88 %)	Google (2.48 %)	Google.SK (1.71 %)	Centrum (Morfeo) (1.30 %)
18. Neuvedeno	Seznam (Fulltext) (29.14 %)	Google.CZ (4.06 %)	Google (1.56 %)	Google.SK (1.52 %)	Seznam - firmy (1.18 %)
19. Obec, města	Seznam (Fulltext) (46.15 %)	Google.CZ (9.91 %)	Google.SK (7.16 %)	Google (3.84 %)	Centrum (Morfeo) (2.41 %)
20. Osobní stránky	Seznam (Fulltext) (55.72 %)	Google.CZ (5.70 %)	Google (2.37 %)	Google.SK (1.80 %)	Google images (1.22 %)
21. Počítačové hry	Seznam (Fulltext) (19.15 %)	Google.CZ (3.94 %)	Google (2.55 %)	Google.SK (1.55 %)	Seznam katalog (1.15 %)
22. Průmysl	Seznam (Fulltext) (36.89 %)	Google.CZ (12.54 %)	Seznam - firmy (7.69 %)	Google.SK (5.47 %)	Google (5.28 %)
23. Rádia	Seznam (Fulltext) (26.60 %)	Google.CZ (4.26 %)	Seznam katalog (3.05 %)	Google (2.05 %)	Centrum (Morfeo) (1.42 %)
24. Reality	Seznam (Fulltext) (35.24 %)	Google.CZ (10.58 %)	Seznam - firmy (7.15 %)	Centrum (Morfeo) (3.53 %)	Google (3.15 %)
25. Software	Seznam (Fulltext) (33.27 %)	Google.CZ (8.92 %)	Google (5.03 %)	Google.SK (2.38 %)	Centrum (Morfeo) (1.20 %)
26. Sport	Seznam (Fulltext) (23.97 %)	Google.CZ (5.94 %)	Google (3.11 %)	Google.SK (1.68 %)	Seznam katalog (1.23 %)
27. Stavebnictví	Seznam (Fulltext) (40.67 %)	Google.CZ (13.54 %)	Google (5.61 %)	Seznam - firmy (4.35 %)	Centrum (Morfeo) (4.29 %)
28. Státní zpráva	Seznam (Fulltext) (26.53 %)	Google.CZ (12.61 %)	Google (4.96 %)	Seznam - firmy (4.61 %)	Centrum (Morfeo) (2.07 %)
29. Školství	Seznam (Fulltext) (42.10 %)	Google.CZ (13.37 %)	Google (4.22 %)	Google.SK (2.54 %)	Centrum (Morfeo) (2.25 %)
30. Umění	Seznam (Fulltext) (30.27 %)	Google.CZ (8.31 %)	Google images (4.75 %)	Google (4.11 %)	Centrum (Morfeo) (2.20 %)
31. Věda, technika	Seznam (Fulltext) (15.28 %)	Google.CZ (5.75 %)	Google.SK (2.46 %)	Google (2.42 %)	Centrum (Morfeo) (0.88 %)
32. Virtuální obchody	Seznam (Fulltext) (31.00 %)	Google.CZ (11.66 %)	Google (4.19 %)	Google.SK (3.49 %)	Centrum (Morfeo) (2.92 %)
33. Weblogy	Seznam (Fulltext) (20.12 %)	Google.SK (6.54 %)	Google (5.84 %)	Google.CZ (4.25 %)	Google images (1.27 %)
34. Webziny	Seznam (Fulltext) (28.21 %)	Google.CZ (17.76 %)	Google (7.15 %)	Google.SK (4.53 %)	Centrum (Morfeo) (1.76 %)
35. Zábava	Seznam (Fulltext) (18.89 %)	Google.CZ (3.08 %)	Seznam katalog (1.85 %)	Google (1.40 %)	Google.SK (1.32 %)
36. Zdraví	Seznam (Fulltext) (46.20 %)	Google.CZ (11.78 %)	Google (4.53 %)	Google.SK (3.88 %)	Centrum (Morfeo) (3.26 %)
37. Zemědělství	Seznam (Fulltext) (33.67 %)	Google.CZ (12.62 %)	Google.PL (9.19 %)	Google (7.59 %)	Google.SK (4.05 %)
38. Zpracovatelství	Seznam (Fulltext) (31.44 %)	Seznam katalog (13.33 %)	Google.CZ (7.78 %)	Google.SK (4.05 %)	Google (3.02 %)
39. Životní styl	Seznam (Fulltext) (35.46 %)	Google.CZ (6.13 %)	Centrum (Morfeo) (2.61 %)	Seznam katalog (2.40 %)	Google.SK (2.32 %)

Popis: výsledek je brán z dat za všechny stránky, které mají referer, kromě kategorie Erotika, Angličtina a statistiky samotných serverů TOPlist a Caramba!. Započítány jsou servery, které přinesly alespoň 10 prošků. Vypsáno je prvních 5. Zbytek do 100% jsou ostatní servery, které splnily podmínku.

Dále společnost STAVISERVIS spol. s r.o. je zaregistrovaná v katalogu firem Databáze.cz., kde je zaevidovaných nad čtyřicet sedm tisíc firem.

¹⁷ Zdroj: TOPlist – globální statistika [online].

URL<<http://www.toplist.cz/global.html>>[citováno 2007-05-23].

Internetovou prezentací společnosti také můžeme naleznout na adrese <http://www.axis4.cz/>, což jsou webové stránky Hospodářské komory České republiky, která je subjektem zastupujícím podnikatelskou veřejnost v České republice a neodmyslitelnou součástí hospodářského života v ČR. Chrání zájmy svých členů – malých, středních a velkých podniků, sdružujících se v regionální síti komor a v živnostenských společenstvech. Hospodářská komora vede na internetu registr firem řazených podle oboru, kraje a města. STAVISERVIS spol. s r.o. má také členství v Jihočeské hospodářské komoře (<http://www.jhk.cz/>), která je také sdružením podnikatelů, které působí nezávisle na politických stranách, státních orgánech a orgánech územní samosprávy, a která podporuje rozvoj podnikatelského prostředí a prosazování zájmů podnikatelů.

5.2. Podpora prodeje

Mezi nástroje podpory prodeje patří např. vzorky zdarma, soutěže, dárky za nákup, letáky, brožury, poukázky atd. Společnost STAVISERVIS spol. s r.o. z těchto nástrojů využívá pouze poukázky, které poskytuje jako sponzorské dary na plesech, a brožury s nabízeným zbožím.

5.3. Public Relations

Cílem Public Relations není prodej zboží a služeb, ale především vytvoření si kladných vztahů k veřejnosti, vštěpení dobrého jména společnosti do povědomí lidí a utváření pozitivní image firmy. Společnost STAVISERVIS spol. s r.o. utužuje své vztahy s obchodními partnery pomocí novoročního přání PF s poděkováním a popřáním k mnoha úspěchům do nového roka. K vytvoření dobrých vztahů k veřejnosti slouží reprezentační ples a sponzoring.

Reprezentační ples

Společnost STAVISERVIS spol. s r.o. pořádá každoročně v období plesové sezóny reprezentační ples v sále Střelnice. Tato tradice se koná již osm let. Pozvánky se rozesílají významným klientům a obchodním partnerům. Ples je samozřejmě přístupný i široké veřejnosti, která je o něm informována z přehledu kulturních akcí. Téměř u každého spokojeného návštěvníka plesu můžeme počítat s tím, že opět využije služeb a výrobků nabízených společností, rozšíří povědomí o společnosti, získá pro ni nové zákazníky, či on sám se stane zákazníkem, pokud jím ještě není. Ke spokojenosti návštěvníků přispívá přátelská atmosféra, dobrá kapela, doprovodný program a bohatá tombola, jejíž hlavní ceny společnost nakupuje a ostatní ceny jsou produkty obchodních partnerů společnosti. Vstupenky bývají každoročně ihned vyprodány.

Sponzoring

Společnost STAVISERVIS spol. s r.o. se věnuje i sponzoringu, pravidelně sponzoruje sbor dobrovolných hasičů a občanské sdružení Proutek. Také poskytuje dary mateřským školám, základním školám a naposled byla obdarována římskokatolická farnost. Dary mají většinou podobu finanční hotovosti. Výjimkou jsou maturitní a jiné plesy, zde společnost daruje buď nějaký výrobek nebo poukázku na nákup zboží. Naopak za poskytnuté dary je při různých akcích společnost jmenována mezi sponzory či je zveřejněna její reklama.

6. SWOT analýza

Při SWOT analýze, která ukazuje silné a slabé stránky společnosti, dále příležitosti a hrozby, jsem vycházela, z již získaných poznatků o společnosti.

SILNÉ STRÁNKY

- technická a technologická úroveň
- certifikace
- solidnost a spolehlivost v plnění zakázek
- vzdělávání zaměstnanců
- omezování dopadů všech prováděných činností na životní prostředí
- komplexní sortiment
- reklama na obklady a dlaždice
- zaregistrované www stránky na vyhledávači Seznam.cz
- dodržování termínů
- důraz na dodržování bezpečnosti práce

SLABÉ STRÁNKY

- nedostačující marketingová činnost
- nedostatečná reklama na hutní materiál
- aktualizace webových stránek

PŘÍLEŽITOSTI

- zvýšení povědomí o nabízeném sortimentu pomocí public relations
- rozšíření reklamy do sousedních okresů

HROZBY

- konkurence

Závěr

Celkově hodnotím společnost pozitivně, nenacházejí se zde žádné větší a závažné nedostatky, které jsem schopna posoudit. I přesto, že stavební trh je různými stavebními firmami nasycen a konkurence je tudíž velká, vede si STAVISERVIS spol. s r.o. v těchto podmínkách obstojně a zajisté také v budoucnosti nebude mít žádné větší problémy a vždy se bude snažit přizpůsobit situaci.

U produktu – stavby je zajištěn design, užitečnost a funkčnost spoluprací s projektovými společnostmi. U produktu – nabízené zboží si zákazník může zvolit z širokého výběru jak hutního materiálu, tak stavební keramiky na základě rozměrů, materiálů, barvy nebo druhů.

Ceny služeb a sortimentu jsou přiměřené a odpovídající nabízené kvalitě. S tímto souvisí i výběr dodavatelů s dobrým jménem.

Určité návrhy bych měla pouze v oblasti komunikačního mixu. Jak je již zmíněno v historii společnosti, STAVISERVIS spol. s r.o. vznikala jako stavební firma, což vyplývá i z názvu společnosti, až po pár letech rozšířila svou činnost i na prodej stavební keramiky a hutního materiálu. Bohužel, i přes tištěnou reklamu je malé povědomí o prodeji doplňkového sortimentu jako jsou vany, koupelnový nábytek, vodovodní baterie aj. Dále se v tištěné inzerci společnost vůbec nezmiňuje o prodeji hutního materiálu. Kladně v rámci tištěné inzerce hodnotím zvýrazněnou reklamu na obklady a dlaždice v Patriotu, Zlatých stránkách a v Neonu. Vzhledem k tomu, že měsíčník Neon dostanou i ti, kteří si inzertní noviny Patriot nekupují, doporučila bych častější střídání inzerce v těchto periodikách nežli jednou, dvakrát ročně. Jak jsem již psala, společnost by měla vzít v úvahu, zda by se nevyplatilo investovat i do občasných reklam v inzertních novinách Partner nebo ALFA inzerť, které oslovují oblast vzdálenou od sídla společnosti pouhých 30 km. K dalším formám komunikace společnosti se zákazníky nemám již žádné připomínky, snad můžu jen vyzvednout reprezentační plesy společnosti a častý sponzoring. Také webové stránky společnost dobře reprezentují, jsou

přehledné, obsahem postačující a zaregistrované na dobrém vyhledávači. Ostatní členství a registrace jsou taktéž přínosné a nezatěžující.

Seznam použité literatury

ALFA inzerť [online].

URL<<http://www.alfa.xf.cz/>>[citováno 2007-06-19].

BOUČKOVÁ, J., *Základy marketingu*, 3. vydání. Praha: Oeconomica. 2007. 220 s.

ISBN 978-80-245-1169-6

Český statistický úřad [online].

URL<[http://www.czso.cz/csu/2002edicniplan.nsf/t/84005AE07F/\\$File/ORP31.pdf](http://www.czso.cz/csu/2002edicniplan.nsf/t/84005AE07F/$File/ORP31.pdf)>[citováno 2007-06-19].

E-studio s.r.o. [online].

URL<http://www.e-studio.cz/dokumenty/webova_reklama.pdf >[citováno 2007-05-22].

Ferona, a.s. [online].

URL<<http://62.168.62.45/cze/sluzby/doprava.php>>[citováno 2007-07-10].

HINGSTON, P., *Efektivní marketing*, 1. vydání. Praha: Euromedia Group. 2001. 192 s.

ISBN 80-242-0893-8

Hospodářská komora České republiky [online].

URL<http://www.komora.cz/hk-cr-top-02-sede/hospodarska-komora-cr/co-je-hk-cr/art_22368/article.aspx >[citováno 2007-06-19].

Inzerční noviny Parter [online].

URL<<http://www.inzercepartner.cz/>>[citováno 2007-06-19].

MEDIATEL, spol. s r.o. [online].

URL<<http://www.mediatel.cz/produkty-a-sluzby/tistene-produkty/mistni-zlate-stranky>

>[citováno 2007-06-19].

URL<<http://www.mediatel.cz/produkty-a-sluzby/tistene-produkty/zlate-stranky>>[citováno 2007-06-19].

PLESKAČ, J., SOUKUP, L. *Marketing ve stavebnictví*. 1. vydání. Praha: Grada Publishing. 2001. 232 s. ISBN 80-247-0052-2.

STAVISERVIS spol. s r.o. [online].

URL<<http://www.staviservis.com/40.html> >[citováno 2007-05-17].

URL<<http://www.staviservis.com/45.html>>[citováno 2007-05-17].

URL<<http://www.staviservis.com/46.html>>[citováno 2007-05-17].

URL<<http://www.staviservis.com/47.html>>[citováno 2007-05-19].

URL<<http://www.staviservis.com/54.html>>[citováno 2007-05-19].

URL<<http://www.staviservis.com/55.html>>[citováno 2007-05-19].

URL<<http://www.staviservis.com/445.html>>[citováno 2007-05-17].

URL<<http://www.staviservis.com/446.html>>[citováno 2007-05-19].

URL<<http://www.staviservis.com/447.html>>[citováno 2007-05-19].

TOPlist – globální statistika [online].

URL<<http://www.toplist.cz/global.html>>[citováno 2007-05-23].

VLTAVA-LABE-PRESS, a.s. [online].

URL<<http://www.vlp.cz/kat/10.html>>[citováno 2007-06-19].

Seznam tabulek

Tabulka 1-1 Základní údaje.....	3
Tabulka 1-2 Hospodářské výsledky.....	9
Tabulka 3-1 Ceník zboží.....	16
Tabulka 3-2 Ukázka předběžné kalkulace zahradního altánu.....	17
Tabulka 3-3 Ceník nákladní autodopravy.....	19
Tabulka 4-1 Dodavatelé prodejny Keramika.....	20
Tabulka 4-2 Dodavatelé prodejny Kovo.....	21
Tabulka 4-3 Ceník dovozu dodávky.....	22
Tabulka 4-4 Dodavatelé ve stavební činnosti.....	22
Tabulka 5-1 Ceník inzerátů v měsíčníku Partner.....	26
Tabulka 5-2 Ceník inzerátů v měsíčníku Partner.....	27
Tabulka 5-3 Ceník inzerátů v ALFA inzert.....	27
Tabulka 5-4 Využívání vyhledávačů v jednotlivých oborech.....	30

Seznam obrázků

Obrázek 1-1 Organizační struktura.....	4
Obrázek 1-2 Logo.....	5
Obrázek 1-3 Sídlo společnosti.....	5
Obrázek 1-4 Certifikát.....	5
Obrázek 1-5 Certifikát.....	6
Obrázek 1-6 Ekonomické výsledky.....	9
Obrázek 2-1 Prodejna stavební keramiky.....	10
Obrázek 2-2 Stavba.....	13
Obrázek 2-3 Stavba.....	14
Obrázek 2-4 Nákladní automobil.....	14
Obrázek 5-1 Oblast působení reklamy.....	25
Obrázek 5-2 Graf využívání vyhledávačů.....	29

- 1 -
Přílohy

Příloha č.1 Fotogalerie.....	2
Příloha č.2 Návrh reklamy duben 2004	3
Příloha č.3 Ukázka nabídky dlaždic a obkladů.....	4
Příloha č.4 Výkaz zisku a ztráty 2005	5

Příloha č.1 Fotogalerie





Stavební a obchodní společnost

Stavební činnost:

Provádí rekonstrukce a novostavby domů, vodovody, kanalizace telekomunikační stavby, zemní práce ,dodávka montáž plastových oken a dveří jsme certifikováni systémem ISO 9002
e mail: stavby@staviservis.com
tel: 384 371 711 fax: 384 371 721



Prodejna Stavební keramiky:

nabízí výrobky firem :
Lasselsberger a.s Plzeň, Pamesa Ceramika Španělsko, Navarti Ceramika Španělsko, Keramost a.s. Prunéřov, Terranova lepidla a chemie, Dále související doplňkový materiál: Začišťovací lišty, tekuté izolace Hasoft, silikony a spárovací hmoty Knauf, koupelnový nábytek Domus
e mail : keramika@staviservis.com
tel: 384 371 719 , fax: 384 371 721

Prodejna Hutního materiálu :

nabízí kompletní sortiment hutního materiálu, dělení na požadovanou délku, dopravu na místo určení, poradenství a zámečnická výroba Vašich zakázek.
e mail : kovo@staviservis.com
tel: 384 371 720, fax: 384 371 721



Staviservis spol.s.r.o

Radouňka 71 , 377 01 Jindřichův Hradec

e mail : karel.lojka@staviservis.com , www.staviservis.com

Příloha č.3 Ukázka nabídky dlaždic a obkládů



WATP3030
25x45 cm
549 Kč / m²



WATP3032
25x45 cm
549 Kč / m²



WATP3033
25x45 cm
549 Kč / m²



WATP3031
25x45 cm
549 Kč / m²



WATP3034
25x45 cm
549 Kč / m²



WAAKA022
25x33 cm
346 Kč / m²



WAAKA026
25x33 cm
346 Kč / m²



WAAKA023
25x33 cm
346 Kč / m²



WAAKA027
25x33 cm
346 Kč / m²



WAAKA024
25x33 cm
346 Kč / m²



WAAKA028
25x33 cm
346 Kč / m²



WITKA032
25x33 cm
96 Kč / ks



WITKA033
25x33 cm
96 Kč / ks



WITKA034
25x33 cm
96 Kč / ks



WLAGP032
25x8,1 cm
56 Kč / ks



WLAGP033
25x8,1 cm
56 Kč / ks



WLAGP034
25x8,1 cm
56 Kč / ks



GDV1C001 (SET)
15x15 cm
81 Kč / set



GDT1C005 (SET)
15x15 cm
115 Kč / set



GDV1C002 (SET)
15x15 cm
81 Kč / set



GDT1C006 (SET)
15x15 cm
115 Kč / set



GDT1C008 (SET)
15x15 cm
115 Kč / set



GDT1C007 (SET)
15x15 cm
115 Kč / set



WARMB004
19,8x39,8 cm
381 Kč / m²



WARMB008
19,8x39,8 cm
381 Kč / m²



WARMB009
19,8x39,8 cm
381 Kč / m²



WARMB010
19,8x39,8 cm
381 Kč / m²

Příloha č.4 Výkaz zisku a ztráty 2005

Zpracováno v souladu s vyhláškou č.
500/2002 Sb. ve znění pozdějších
předpisů

VÝKAZ ZISKU A ZTRÁTY
ke dni **31.12.2005**
(v celých tisících Kč)

Obchodní firma nebo jiný název
účetní jednotky

STAVISERVIS
spol.s r.o.

Sídlo, bydliště nebo místo
podnikání účetní jednotky

Deštenská 71
Radouňka, 377 01
Jinčichův Hradec

IČ
42 40 80 08

Označení a	TEXT b	Číslo řádku c	Skutečnost v účetním období	
			sledovaném 1	minulém 2
I.	Tržby za prodej zboží	01	35 535	42 715
A.	Náklady vynaložené na prodané zboží	02	29 089	34 792
+	Obchodní marže (ř. 01-02)	03	6 446	7 923
II.	Výkony (ř. 05+06+07)	04	54 990	53 635
II. 1	Tržby za prodej vlastních výrobků a služeb	05	57 709	55 146
2	Změna stavu zásob vlastní činnosti	06	-2 719	-1 511
3	Aktivace	07	0	0
B.	Výkonová spotřeba (ř. 09+10)	08	40 227	42 032
B. 1	Spotřeba materiálu a energie	09	16 173	16 239
B. 2	Služby	10	24 054	25 793
+	Přidaná hodnota (ř. 03+04-08)	11	21 209	19 526
C.	Osobní náklady	12	16 587	16 613
C. 1	Mzdové náklady	13	12 275	12 298
C. 2	Odměny členům orgánů společnosti a družstva	14	0	0
C. 3	Náklady na sociální zabezpečení a zdravotní pojištění	15	4 278	4 281
C. 4	Sociální náklady	16	34	34
D.	Dané a poplatky	17	269	432
E.	Odpisy dlouhodobého nehmotného a hmotného majetku	18	1 007	827
III.	Tržby z prodeje dlouhodobého majetku a materiálu (ř. 20+21)	19	400	95
III. 1	Tržby z prodeje dlouhodobého majetku	20	400	95
2	Tržby z prodeje materiálu	21	0	0
F.	Zůstatková cena prodaného dlouhodobého majetku a materiálu (ř. 23)	22	0	35
F. 1	Zůstatková cena prodaného dlouhodobého majetku	23	0	35
F. 2	Prodaný materiál	24	0	0
G.	Změna stavu rezerv a opravných položek v provozní oblasti a komplexních nákladů příštích období	25	318	-50
IV.	Ostatní provozní výnosy	26	423	486
H.	Ostatní provozní náklady	27	720	639
V.	Převod provozních výnosů	28	0	0
I.	Převod provozních nákladů	29	0	0
.	Provozní výsledek hospodaření (ř. 11-12-17-18+19-22-25+26-27+(-28)-(-29))	30	3 131	1 611

Označení a	TEXT b	Číslo řádku c	Skutečnost v účetním období	
			sledovaném 1	minulém 2
VI	Tržby z prodeje cenných papírů a podílů	31	0	0
J	Prodané cenné papíry a podíly	32	0	0
VII.	Výnosy z dlouhodobého finančního majetku (ř. 34 + 35 + 36)	33	0	0
VII. 1	Výnosy z podílů v ovládaných a řízených osobách a v účetních jednotkách pod podstatným vlivem	34	0	0
VII. 2	Výnosy z ostatních dlouhodobých cenných papírů a podílů	35	0	0
VII. 3	Výnosy z ostatního dlouhodobého finančního majetku	36	0	0
VIII.	Výnosy z krátkodobého finančního majetku	37	0	0
K	Náklady z finančního majetku	38	0	0
IX.	Výnosy z přecenění cenných papírů a derivátů	39	0	0
L	Náklady z přecenění cenných papírů a derivátů	40	0	0
M	Změna stavu rezerv a opravných položek ve finanční oblasti	41	0	0
X.	Výnosové úroky	42	3	7
N	Nákladové úroky	43	501	228
XI.	Ostatní finanční výnosy	44	0	10
O.	Ostatní finanční náklady	45	731	654
XII.	Převod finančních výnosů	46	0	0
P.	Převod finančních nákladů	47	0	0
*	Finanční výsledek hospodaření <i>((ř.31-32+33+37-38+39-40-41+42-43+44-45-(-46)+(-47))</i>	48	-1 229	-865
Q.	Daň z příjmů za běžnou činnost (ř. 50 + 51)	49	531	445
Q. 1	-splatná	50	358	448
Q. 2	-odložená	51	173	-3
**	Výsledek hospodaření za běžnou činnost (ř. 30 + 48 - 49)	52	1 371	301
XIII.	Mimofádné výnosy	53	0	0
R.	Mimofádné náklady	54	0	0
S.	Daň z příjmů z mimofádné činnosti (ř. 56 + 57)	55	0	0
S. 1	-splatná	56	0	0
S. 2	-odložená	57	0	0
*	Mimofádný výsledek hospodaření (ř. 53 - 54 -55)	58	0	0
T.	Převod podílu na výsledku hospodaření společníkům (+/-)	59	0	0
***	Výsledek hospodaření za účetní období (+/-) (ř. 52 + 58 - 59)	60	1 371	301
****	Výsledek hospodaření před zdaněním (+/-) (ř. 30 + 48 + 53 - 54)	61	1 902	746

Okamžik sestavení	Podpisový záznam osoby odpovědné za sestavení účetní závěrky	Podpisový záznam statutárního orgánu nebo fyzické osoby, která je účetní jednotkou
5.6.06		