



Vysoká škola ekonomická v Praze

Fakulta managementu v Jindřichově Hradci

Diplomová práce

Zdeněk Skoumal

2007

Vysoká škola ekonomická v Praze

Fakulta managementu

Jindřichův Hradec

Diplomová práce

Zdeněk Skoumal

2007



Vysoká škola ekonomická v Praze

Fakulta managementu v Jindřichově Hradci

Katedra managementu podnikatelské sféry

Možnosti rozvoje průmyslových zón ve Velkém Meziříčí

Vypracoval:

Zdeněk Skoumal

Vedoucí diplomové práce:

Doc. Ing. Hana Ezrová, CSc.

Kouty, červenec 2007

Prohlášení

Prohlašuji, že diplomovou práci na téma
»**Možnosti rozvoje průmyslových zón ve Velkém Meziříčí**«
jsem vypracoval samostatně.

Použitou literaturu a podkladové materiály
uvádím v příloženém seznamu literatury.

Kouty, červenec 2007

podpis studenta

Anotace

Možnosti rozvoje průmyslových zón ve Velkém Meziříčí

Cílem práce je rozbor a posouzení dopadu vzniku a rozvoje průmyslových zón na společnost, podnikatelské subjekty a na životní prostředí v regionech, kde se nacházejí. Práce je zaměřena na analýzu současné situace v kraji Vysočina, hodnotí dopady průmyslových zón z pohledu veřejnosti a z pohledu investorů. Konkrétně je zacílena na zpracování problematiky v mikroregionu Velké Meziříčí.

červenec 2007

Poděkování

Za cenné rady, náměty a inspiraci

bych chtěl poděkovat

Doc. Ing. Haně Ezrové, CSc.,

z Vysoké školy ekonomické v Praze,

Fakulty managementu v Jindřichově Hradci.

Obsah

Úvod	1
1 Cíl práce.....	3
2 Vymezení oblasti, pojmy.....	4
2.1 Pojem průmyslový trh	4
2.2 Pojem průmyslová zóna	5
2.2.1 Historie průmyslových zón	5
2.3 Brownfields	6
2.3.1 Kategorie brownfields	7
2.3.2 Výhody a problémy využití brownfields	8
3 Česká Republika	10
3.1 Základní údaje	10
3.2 Trh práce	10
3.3 Životní prostředí	11
3.4 Kulturní památky	12
3.5 Průmyslové zóny v České republice	13
3.5.1 Program na podporu rozvoje průmyslových zón	14
3.5.2 Postoj k brownfields	15
3.6 Faktory kvality podnikatelského prostředí	15
3.7 Hodnocení pozice krajů ČR	17
3.7.1 Potenciál dostupnosti	17
3.7.2 Ekonomická citlivost	18
3.7.3 Potenciál ovlivnění	18
3.7.4 Investiční atraktivita	19
3.7.5 Potenciál reakce	19
3.7.6 Makroekonomická rozvojová pozice krajů ČR	20
4 Kraj Vysočina	22
4.1 Základní údaje	22
4.2 Symboly kraje Vysočina	22
4.2.1 Znak Kraje Vysočina	22
4.2.2 Logotyp kraje Vysočina	23
4.3 Obyvatelstvo a sídelní struktura	23
4.3.1 Demografické údaje	23

4.4	Trh práce	25
4.5	Dopravní infrastruktura	26
4.6	Životní prostředí	27
4.6.1	Krajina	27
4.6.2	Ovzduší	29
4.6.3	Půda	29
4.6.4	Lesy	30
4.6.5	Odpadové hospodářství	31
4.6.6	Kulturní památky	32
4.7	Program rozvoje kraje Vysočina	34
4.8	Kvalita podnikatelského prostředí kraje Vysočina	35
4.8.1	Hlavní rozvojový prostor	36
4.8.2	Vedlejší rozvojové prostory	38
4.8.3	Marginální rozvojové prostory	39
4.9	Průmyslové zóny v kraji Vysočina	40
5	Mikroregion Velké Meziříčí	42
5.1	Základní údaje	42
5.2	Kvalita podnikatelského prostředí mikroregionu Velké Meziříčí	44
5.3	Průmyslové zóny v mikroregionu Velké Meziříčí	44
5.3.1	Průmyslová zóna Velká Bíteš – Košíkov	45
5.3.2	Průmyslová zóna Velká Bíteš – kpt. Jaroše	46
5.3.3	Průmyslová zóna Velké Meziříčí – Jidášky	47
5.3.4	Průmyslová zóna Velké Meziříčí – Třebíčská	48
5.3.5	Průmyslová zóna Velké Meziříčí – Jihlavská	49
5.4	Významné podniky v mikroregionu Velké Meziříčí	50
6	Výzkumná část	52
6.1	SWOT analýza mikroregionu Velké Meziříčí	52
6.2	Marketingový výzkum	55
6.2.1	Účel výzkumu	55
6.2.2	Cíle výzkumu	55
6.2.3	Popis základního a výběrového souboru	56
6.2.4	Metody sběru dat	56
6.2.5	Popis získávání informací	57
6.2.6	Údaje o tazateli	57
6.2.7	Harmonogram výzkumu	57
6.2.8	Údaje o návratnosti	58
7	Výsledky práce	59
7.1	Výsledky výzkumu – veřejnost	59
7.1.1	Věková struktura respondentů	59

7.1.2	Struktura respondentů podle ekonomické aktivity	59
7.1.3	Struktura respondentů podle sídla zaměstnání	60
7.1.4	Zájem o práci v průmyslové zóně	61
7.1.5	Rozšiřování průmyslových zón	62
7.1.6	Negativa průmyslových zón	63
7.1.7	Přínos průmyslových zón	65
7.2	Výsledky výzkumu – investoři	67
7.2.1	Struktura firem	67
7.2.2	Zájem o spolupráci s investory v průmyslové zóně	68
7.2.3	Rozšiřování průmyslových zón	69
7.2.4	Negativa průmyslových zón	70
7.2.5	Přínos průmyslových zón	71
7.2.6	Podpora průmyslových zón ze strany obcí a státu	73
8	Diskuze	75
	Závěr	80
	Použitá literatura	82
	Seznam příloh	84

Úvod

Rozvoj průmyslových zón v České republice nastal v porovnání s některými ostatními postkomunistickými zeměmi poněkud později. Svůj podíl na tom měla především politika státu, který se dost dlouho domníval, že samotná privatizace dokáže, bez všeho dalšího, zabezpečit všestranný rozvoj podnikatelského i veřejného sektoru. Ke změně státní politiky došlo až po poznání, že ekonomický rozvoj země není možný bez potřebné podpory státu a obcí, podobně jako tomu bylo v okolních zemích.

Pro vybudování životaschopných průmyslových zón bylo v první řadě nutné vytipovat nejvhodnější území, která by byla vhodná pro jejich vznik a zdárný rozvoj. Neznamenal to pouze hledat pozemky v blízkosti silně obydlených aglomerací, neméně důležitým prvkem byla potřeba existence infrastrukturních sítí v jejich těsné blízkosti, popř. možnost jejich vybudování s minimálními investičními náklady. Markantním limitujícím prvkem byly možnosti distribučních společností zajistit pro budoucí investory potřebné kapacity dodávek energií, plynu, vody, ale i potřeba zajištění likvidace odpadních vod, likvidace odpadů z výrobní činnosti apod. Nezbytnou podmínkou zajištění především materiálových vstupů, ale na druhé straně i odbytových potřeb investorů v průmyslových zónách, byla vedle již zmíněné síťové distributorské infrastruktury, rovněž lokalizace průmyslové zóny v blízkosti silných dopravních tepen, popř. zajištění odpovídající dopravní infrastruktury, která tyto požadavky splní.

V rozhodování investorů se však především vždy jako prioritní posuzuje i dostatečný potenciál lidských zdrojů, což je jedna ze základních podmínek a nezbytných předpokladů pro realizaci každého investičního záměru.

Cílem práce je posouzení dopadu vzniku a rozvoje průmyslových zón na společnost, podnikatelské subjekty a na životní prostředí v regionech, kde se zóny nacházejí. Vznik a rozvoj průmyslových zón by měl být přínosem pro region, tj. především zdrojem jeho rozkvětu a zvýšení ekonomické úrovně dané aglomerace. Na druhé straně, tak jako každá jiná

investiční činnost může být a zpravidla i je producentem řady různých odpadů a nositelem mnohých negativních vlivů. Vznik, respektive povolení vzniku průmyslových zón, proto musí být ze strany správních orgánů posouzeno i z tohoto širšího pohledu, tzn. z hlediska možných budoucích dopadů na životní prostředí a z pohledu posouzení intenzity účinků na život a zdraví obyvatel regionu. V neposlední řadě by nemělo v důsledku budování průmyslových zón docházet ani ke zhoršení krajinného rázu a ničení charakteristických znaků dané aglomerace, ale ani ke zmenšení atraktivity přírody a krajiny pro kulturu, sport a turistiku.

1 Cíl práce

Cílem práce je posouzení dopadu vzniku a rozvoje průmyslových zón v regionech na společnost a případně na další složky prostředí.

Práce je zaměřena na sledování nastíněného problému v kraji Vysočina a konkrétně zpracovává možnosti rozvoje průmyslových zón v mikroregionu Velké Meziříčí.

Mezi dílčí cíle patří zjištění poslání a významu průmyslových zón pro kraj Vysočina, analýza současné situace v dané oblasti, zjištění možností dalšího rozvoje průmyslových zón s ohledem na požadavky investorů a zhodnocení dopadů dalšího rozvoje průmyslových zón pro kraj Vysočina.

2 Vymezení oblasti, pojmy

Rozvoj průmyslových zón má v posledních letech vzestupnou tendenci a je aktuálním tématem na různých odborných i veřejných jednáních a rozhovorech. V blízkosti velkých aglomerací i na okrajích menších měst či obcí nacházíme stále častěji prostranství, která se z původní většinou zemědělské popř. lesní krajiny přeměnila v území zastavěná průmyslovými budovami a výrobními halami. S touto výstavbou souhlasí většinou zástupci měst a obcí, případně i občané z oblastí s vyšší mírou nezaměstnanosti. Rozvoj průmyslových zón a výstavba nových výrobních či logistických objektů s sebou přináší zejména možnosti pracovního uplatnění pro širokou škálu profesí a rozvíjí tím trh práce, ale i trh výrobků a služeb.

2.1 *Pojem průmyslový trh*

Průmyslový trh zahrnuje všechny, kteří nakupují zboží a služby za účelem výroby dalších výrobků a služeb, které se pak prodávají, pronajímají a nebo dále dodávají. Hlavní druhy průmyslů, které vytvářejí průmyslový trh, jsou:

- zemědělství, lesnictví a rybářství,
- těžební průmysl,
- zpracovatelský průmysl,
- stavebnictví,
- doprava a spoje,
- bankovníctví, finance a pojišťovny,
- služby. [6]

2.2 Pojem průmyslová zóna

Průmyslovou zónu (PZ) lze definovat jako soubor ucelených pozemků vytypované lokality (větší územní celek) zpravidla označovaných v územním plánu šedou barvou (pozemky pro průmyslovou výstavbu). Do těchto pozemků město (případně soukromí investoři) investovalo (např. výstavbou inženýrských sítí) a tyto pozemky jsou nabízeny investorům k realizaci jejich investičních záměrů.

Průmyslové zóny byly lokalizovány zpravidla na okraji měst (výjimečně i v intravilánu obcí) s dobrou dopravní obslužností a infrastrukturou. Dalším požadavkem na lokalitu je možnost získání dostupné pracovní síly.

V Programu rozvoje průmyslových zón [18], jehož správcem je Ministerstvo průmyslu a obchodu ČR, je používána tato definice:

Průmyslová zóna je ucelené souvislé území přibližně obdélníkového tvaru, vymezené v závazné části schváleného územního plánu velkého územního celku či schváleného územního plánu obce jako území současně zastavěné převážně objekty pro průmyslovou výrobu, obchod, služby nebo zastavitelné území vhodné převážně pro umístování průmyslové výroby, obchodu a služeb.

2.2.1 Historie průmyslových zón

Za předchůdce dnešních průmyslových zón lze pokládat průmyslové parky ve Velké Británii a ve Spojených státech, které začaly vznikat na počátku 20. století jako výsledek obchodů na trhu s pozemky. Původně se většina pozemků prodávala pro zemědělské využití, ale ve snaze zvýšit zisk je majitelé začali prodávat i pro jiné účely, vybavili je odpovídající technickou infrastrukturou, což pozemky při prodeji zhodnotilo. [11]

Rozvoj průmyslových zón má v poslední době vzestupnou tendenci. Jedná se především o zahraniční investory, a to zejména v odvětvích průmyslu a produktivních služeb, kteří s sebou zpravidla přinášejí zvýšení produktivity práce zaváděním nových špičkových technologií,

zvýšení přidané hodnoty, nové metody řízení a rozvoj vědeckovýzkumných aktivit. V celostátním měřítku pak bývají především přímé zahraniční investice do průmyslu proexportně orientovány a pozitivně tak ovlivňují obchodní bilanci a devizové příjmy státu.

Poptávka po nových investicích do průmyslu však celosvětově výrazně převyšuje nabídku. Boj o investice státy a potažmo regiony postupně dovedl k vypracování více či méně rozsáhlého systému investičních pobídek, které zahrnují jak oblast daňovou a celní, tak politiku zaměstnanosti i různé typy grantů, dotací a podpor.

Průmyslové zóny a parky se postupem času staly významným stimulem ekonomického rozvoje území, ve kterém se nacházejí. Průmyslové parky se vyvinuly ve dva základní typy: tzv. klasické průmyslové zóny, kde investoři staví výrobní závody, a vědeckotechnické parky, které slouží jako centra výzkumu.

Jedním z hlavních důvodů zakládání průmyslových parků je aktivní podpora vytváření nových pracovních příležitostí, a to nejen přímých. Podle odborných studií, jak uvádí Výzkumné centrum regionálního rozvoje [11], generuje jedno místo vytvořené investorem v průmyslové výrobě vznik minimálně jednoho až dvou dalších pracovních míst u dodavatelů, případně v navazující výrobě nebo ve službách. Dalšími z cílů, které jsou při výstavbě zón sledovány jsou aktivizace soukromého podnikání, zvýšení životní úrovně a kupní síly obyvatelstva v regionu. Zatímco přímý finanční zisk z přípravy a prodeje či pronájmu pozemků je v případě zón budovaných z veřejných prostředků většinou nulový a někdy i záporný, v případě soukromých průmyslových zón je hlavním motivem jejich výstavby.

2.3 *Brownfields*

S průmyslovými zónami úzce souvisí pojem brownfields (přejatý z anglického jazyka, v doslovném překladu znamená "hnědé louky"). **Brownfields** jsou pozemky a nemovitosti uvnitř urbanizovaného území, které ztratily svoji funkci a využití, jsou opuštěné či využité jen z části, často zatížené ekologickou zátěží. Tyto nemovitosti pak ekonomicky a fyzicky poškozují své okolí. Jejich renovace je komplikována komplexností a nákladností řešení

problému. Brownfields vznikají zejména restrukturalizačními tlaky ve společnosti, jejichž řešení trh nezvládne. Politicky je problém vnímán ve vyspělých zemích od konce 70. let a ve své širší souvislosti je spojován s principy kompaktního města a udržitelného rozvoje. [19]

V České republice se problematika brownfields diskutuje na národní i regionální úrovni. Opuštěné průmyslové areály začaly být problémem po restrukturalizaci průmyslové výroby (zejména po odklonu od těžkého průmyslu). Pro venkovskou a příměstskou krajinu jsou charakteristická také zemědělská brownfields – velkovýrobní areály, které již nejsou využívány, případně je využita jen malá část jejich kapacity.

2.3.1 Kategorie brownfields

Podle literatury [19] lze brownfields rozdělit do několika kategorií:

1. podle původu:

opuštěné objekty průmyslové, energetické, těžební, skladovací, zemědělské, dopravní (např. železniční pozemky, přístavy a loděnice), vojenské budovy, degradované (vybydlené) části měst, zchátralé objekty s hodnotou průmyslového dědictví (industriální památky 19. stol., barokní hospodářské objekty apod.).

2. podle polohy:

- zastavěné území měst – v centrální části města,
- zastavěné území měst – ve větší vzdálenosti od městských center,
- příměstské zóny,
- okrajové části malých obcí a vesnic,
- mimo urbanizované území.

3. podle možnosti nového využití:

- pozemky schopné nalézt nové využití v rámci tržních mechanismů (soukromý či veřejný developer),
- pozemky, pro které musí být nalezeno nové využití za asistence veřejných finančních prostředků (veřejný developer nebo spolupráce veřejného a soukromého sektoru – projekty Public-Private Partnership ustavené tzv. koncesní smlouvou),
- pozemky, pro které nové využití není možné nalézt a musí být rekultivovány.

Problém brownfields se začíná řešit, ale potenciální řešitelé (kraje, města, investoři, developeři, vlastníci pozemků) se potýkají s bariérami zabráňujícími znovuvyužití brownfields.

2.3.2 Výhody a problémy využití brownfields

Využití brownfields je oproti zastavování nedotčených zelených ploch v mnoha ohledech výhodnější. Proti tomu však stojí řada problémů, které obnovu zchátralých průmyslových objektů komplikují. [19]

Mezi hlavní bariéry znovuvyužití brownfields patří:

- neprůhledné a komplikované vlastnické vztahy u pozemků typu brownfield,
- silná konkurence „zelených luk“ (greenfields) – výstavba zde je jednodušší, rychlejší a levnější,
- velké riziko potenciálních vyšších nákladů na odstranění ekologické zátěže,
- nedostatek zkušeností s řešením problematiky brownfields,
- málo využívaná možnost spolupráce veřejného a soukromého sektoru,
- nedostatek investičních pobídek soukromým investorům,

- neexistence potřebné koncepce řešení problematiky brownfields, nepřehlednost situace, event. neexistence platné územně plánovací dokumentace odrazující investory od vstupu na brownfields.

Výhody nového využití brownfields jsou:

- revitalizace celého území, odstranění ekologických i estetických závad v sídelní krajině,
- ochrana zdraví obyvatel a životního prostředí,
- snížení tlaku na využití greenfields, tím je možné předejít rozšiřování průmyslu do okolní krajiny a souvisejícímu přetížení dopravní infrastruktury,
- zvýšení příjmů a rozproudění ekonomiky v území. [19]

Pro odstranění bariér je nezbytné zajistit intenzivní mezioborovou a meziresortní spolupráci, vytvořit potřebné programy a zajistit potřebné úpravy právního rámce, zajistit osvětu a vzdělávání (vzdělávání architektů, vzdělávání zástupců obcí jako pořizovatelů územně plánovací dokumentace, vzdělávání krajů jako tvůrců regionálních strategií).

3 Česká Republika

3.1 Základní údaje

Počet obyvatel: 10 300 000

Rozloha: 78 864 km²

Hustota obyvatel: 131 obyvatel/km²

Délka hranic: 2 303,4 km

Sousední státy: Slovensko, Rakousko, Polsko, Německo

Největší národnostní menšiny v ČR: Slováci, Poláci, Němci

3.2 Trh práce

Rozvoj průmyslových zón je neodlučitelně spjat s trhem práce. Trh práce je velmi heterogenním trhem, různorodá škála profesí se odráží v možnosti uplatnění a také v rozdílnosti mezd. Jde o nedokonalý trh zejména z důvodu neúplnosti informací. Lidé nevědí o všech volných pracovních místech a firmy nevědí o všech uchazečích o práci. Některá místa jsou určitou dobu neobsazena a někteří lidé bez práce. Míra nezaměstnanosti, při které je trh práce v rovnováze, se nazývá přirozená míra nezaměstnanosti. Přirozená míra nezaměstnanosti má tři složky: frikční (změna zaměstnání z osobních důvodů zaměstnance), strukturální (změny ve struktuře odvětví, rozšiřování či snižování výroby) a dobrovolnou (lidé zneužívající sociální systém, kteří pracovat nechtějí). [4]

V souvislosti se vznikem průmyslových zón se vždy v první řadě hovoří o tom, kolik ta která investice přinese pracovních míst. To je při současné problematice nezaměstnanosti významný pozitivní faktor jak z hlediska politiky státu tak i z pohledu všeobecného názoru občanů. V poslední době se však setkáváme i s problémem zcela opačným, průmyslové zóny se mnohde potýkají právě s nedostatkem kvalifikovaných zaměstnanců. Zájem lidí pracovat

v průmyslových zónách klesá, přestože zejména velké firmy se zahraničním kapitálem nabízejí nadprůměrné mzdy, často i možnost dopravy, ubytování a další služby.

Tabulka č. 1: Odhad míry nezaměstnanosti v krajích (1. čtvrtletí 2007)

Kraje	Odhad zaměstnanosti (v tis.)	Odhad nezaměstnanosti (v tis.)	Odhad míry nezaměstnanosti (v %)
Hlavní město Praha	628,0	17,9	2,8
Středočeský	576,8	24,3	4,0
Jihočeský	305,5	11,3	3,6
Plzeňský	266,5	11,2	4,0
Karlovarský	146,0	13,8	8,7
Ústecký	360,2	45,8	11,3
Liberecký	197,0	13,9	6,6
Královéhradecký	265,3	12,6	4,5
Pardubický	238,0	12,4	5,0
Vysočina	245,4	13,1	5,1
Jihomoravský	524,3	35,3	6,3
Olomoucký	292,0	21,2	6,8
Zlínský	278,0	18,2	6,1
Moravskoslezský	542,2	60,1	10,0
ČR celkem	4 864,9	311,2	6,0

Zdroj: [22]

3.3 Životní prostředí

V souvislosti s průmyslovým rozvojem nelze pominout oblast životního prostředí. Průmysl obecně a průmyslové zóny zvláště mají zásadní vliv na přírodu a krajinu i na zdraví a kvalitu života obyvatelstva.

Oblasti, kde vznikají průmyslová centra, mají beze sporu negativní dopad na estetickou stránku krajiny a tím i na její atraktivitu z hlediska rekreace a turistiky. Česká republika má celou řadu nezaměnitelného přírodního a kulturního bohatství, které musí být při budování průmyslových zón rovněž zohledňováno. Podle zákona č. 114/1992 Sb., o ochraně přírody a

krajiny v platném znění [13], lze území přírodovědecky či esteticky velmi významná nebo jedinečná vyhlásit za zvláště chráněná. Zvláště chráněná území se rozdělují do těchto kategorií: národní parky, chráněné krajinné oblasti, národní přírodní rezervace, národní přírodní památky a přírodní památky.

3.4 *Kulturní památky*

Česká republika má podobně jako jiné evropské státy bohatou historii, jejíž pozůstatky můžeme obdivovat až do dnešní doby. Jedná se o řadu kulturních památek, z nichž některé přesahují významem hranice naší vlasti a zaslouží si pozornost i z celosvětového hlediska. O tom svědčí i fakt, že řada památek je zařazena na seznam světového kulturního dědictví – UNESCO.

Tabulka č. 2: Seznam památek UNESCO v ČR

Okres	Název památky	Rok zařazení
Praha hl.m.	Praha, historické centrum	1992
Český Krumlov	Český Krumlov, historické jádro města	1992
Jihlava	Telč, historické centrum	1992
Žďár n.Sázavou	Zelená Hora, poutní kostel sv. Jana Nepomuského	1994
Kutná Hora	Kutná Hora, důlní díla a část historického jádra města s chrámem sv. Barbory, Katedrála Nanebevzetí Panny Marie v Sedlci	1995
Břeclav	Lednicko – Valtický areál	1996
Kroměříž	Kroměříž, zahrady a zámek	1998
České Budějovice	Holašovice, rezervace historické vesnice	1998
Svitavy	Litomyšl, zámek	1999
Olomouc	Olomouc, sloup Nejsvětější Trojice	2000
Brno-město	Brno, vila Tugendhat	2001
Třebíč	Třebíč, Židovská čtvrť a bazilika sv. Prokopa	2003

Zdroj: [21]

Označení památky symbolem UNESCO znamená, že se jedná o něco celosvětově výjimečného a jedinečného, co je naším společným dědictvím a co se zavazujeme chránit. UNESCO je anglická zkratka názvu United Nations Educational, Scientific and Cultural Organization, což znamená Organizace OSN pro výchovu, vědu a kulturu. Česká republika ratifikovala mezinárodní Úmluvu o ochraně světového kulturního a přírodního dědictví v roce 1991 a od té doby se podařilo zapsat na Seznam UNESCO již celkem 12 míst z celé České republiky, což je víc než dvojnásobek světového průměru. [21]

3.5 Průmyslové zóny v České republice

Rozvoj průmyslových zón u nás byl velmi pomalý, Česká republika zaostávala nejen za západoevropskými státy, ale i za státy střední a východní Evropy. Například Polsko schválilo zákon o zvláštních ekonomických zónách v roce 1994 a na počátku druhé poloviny 90. let nabízelo 15 těchto zón se speciálním režimem nadstandardních investičních pobídek. Také v Maďarsku ve stejném období již v řadě regionů existovaly speciální ekonomické zóny (v roce 1997 jich bylo 28), i přestože systém úlev zatím nebyl tak rozsáhlý. [11]

Vlády v České republice poměrně dlouho možnosti investičních pobídek ignorovaly s odůvodněním, že deformují tržní prostředí a spoléhaly na to, že dostatečným lákadlem jsou možnost účasti v privatizaci, levná a zároveň kvalifikovaná pracovní síla, výhodná geografická poloha atd. Ve srovnání s okolními zeměmi Česká republika ztrácela (v letech 1993 – 1996 jen v projektech, které prošly agenturou CzechInvest, to byly investice v hodnotě 2,5 až 3 mld. USD, které ve většině případů skončily v Maďarsku, Polsku a v jednom případě i v SR). [11]

Na základě poklesu přímých zahraničních investic a zhoršení celkové ekonomické situace v ČR schválila vláda investiční pobídky a všeobecná kritéria pro jejich poskytnutí v dubnu 1998. V prosinci roku 1998 pak nová vláda schválila další rozšíření pobídek tak, aby se Česká republika v tomto směru vyrovnala okolním státům.

Základním krokem pro nastartování procesu rozvoje ekonomiky bylo založení Agentury pro podporu podnikání a investic – CzechInvest, příspěvkové organizace Ministerstva průmyslu a obchodu ČR, zaměřené na aktivní marketing zahraničních investorů a průmyslových nemovitostí v České republice. Dalším krokem potom byla optimalizace legislativního prostředí a tvorba programů podpory, kam patří schválený Zákon č. 72/2000 Sb., o investičních pobídkách [17] a systém podpory rozvoje průmyslových zón.

3.5.1 Program na podporu rozvoje průmyslových zón

Program na podporu rozvoje průmyslových zón (dále Program) definuje pravidla a podmínky pro poskytování podpory obcím, svazkům obcí, krajům, rozvojovým společnostem a významným investorům. Program přispívá ke zvyšování konkurenceschopnosti investičního prostředí zejména hospodářsky slabých či strukturálně postižených regionech a k vytváření předpokladů pro vznik nových pracovních míst. [18]

Správcem Programu je Ministerstvo průmyslu a obchodu ČR, určenou organizací je Agentura pro podporu podnikání a investic – CzechInvest, příspěvková organizace ministerstva.

Formy podpory jsou:

- přímé dotace,
- dotace úroků a návratných finančních výpomocí z prostředků státního rozpočtu,
- bezúplatné či zvýhodněné převody státního majetku za účelem podpory rozvoje PZ.

Program zahrnuje několik podprogramů [18]:

- příprava průmyslových zón,
- regenerace průmyslových zón,
- výstavba a rekonstrukce nájemních objektů,
- akreditace průmyslových zón.

3.5.2 Postoj k brownfields

Výchozím postojem státní politiky České republiky potažmo Ministerstva životního prostředí je preferovat znovuvyužití již urbanizovaných území před rozvojem na zelené louce. Tlak na znovuvyužití již zastavěných pozemků a regenerace brownfields jsou důležitým nástrojem pro ochranu greenfields (volné krajiny, "zelených luk") před živelným rozvojem zástavby, nástrojem pro zlepšení životního prostředí obyvatel lidských sídel a pro péči o krajinu a krajinný ráz. Znovuvyužití brownfields odpovídá trendu trvale udržitelného rozvoje, kdy se s územím zachází jako s cenným zdrojem. [19]

3.6 Faktory kvality podnikatelského prostředí

Prostředí, ve kterém se firma nachází, má významný vliv na možnosti jejího rozvoje. Investoři se soustředí na lokality, kde je příznivé podnikatelské prostředí.

Podle studie zahrnující analýzu kvality podnikatelského prostředí [11] je soubor hlavních ovlivňujících faktorů členěn do šesti vnitřně integrovaných skupin. Jedná se o obchodní, pracovní, infrastrukturní, lokální, cenové a environmentální faktory.

A. Obchodní faktory:

- Faktor blízkosti trhů – podává základní informace o dostupnosti zahraničních a domácích trhů s využitím kriteria „efektivní vzdálenosti“ (8 hodinová izochrona v nákladní silniční dopravě).
- Faktor blízkosti významných zákazníků – podává základní informace o územním potenciálu nabídky a poptávky generované v rámci podnikatelské sféry (aplikace velikostních limitů pro výběr podnikatelských subjektů).
- Faktor přítomnosti zahraničních firem – specifický faktor postkomunistických zemí, kde jej lze považovat za znak globální ekonomické integrace místní ekonomiky
- Faktor podpůrných služeb – faktor interpretuje úroveň rozvinutosti služeb pro podniky (poradenské, konzultační, reklamní, zprostředkovatelské, projekční a vědecko-výzkumné služby) jako základní komponenty procesu tvorby externích úspor.

B. Pracovní faktory:

- Faktor všeobecné dostupnosti pracovních sil – podává základní informace o celkové územní nabídce pracovních sil, determinované demografickým potenciálem a dále věkovou strukturou.
- Faktor kvality pracovních sil – podává informace o vzdělanostní struktuře pracovních sil, členěných v případě průmyslu na manuální a nemanuální komponenta, v případě služeb je nemanuální komponenta hodnocena s důrazem na všeobecně vyšší kvalifikační nároky.
- Faktor podnikavosti – hodnoceno na základě rozvoje podnikatelské aktivity fyzických osob ve vybraných odvětvích.

C. Infrastrukturní faktory:

- Faktor kvality silnic a železnic – charakterizuje pozici jednotlivých mikroregionů vzhledem k nadregionálně významné části dopravní sítě.
- Faktor blízkosti větších letišť – podává informace o pozici jednotlivých mikroregionů vzhledem k významným letišťům s mezinárodním statutem (Praha, Ostrava, Brno, Karlovy Vary, Pardubice).
- Faktor kvality rozvoje informační a komunikační technologie (ICT) – faktor interpretuje stupeň rozvinutosti ICT, podmíněného vybaveností mikroregionů odpovídající infrastrukturou.

D. Lokální faktory:

- Faktor nabídky rozvojových ploch (průmysl) a faktor institucionálního rozvoje znalostní báze (služby) – v prvním případě je úroveň faktoru vyhodnocena na základě klasifikace průmyslových zón prostřednictvím vypracované metodiky, ve druhém případě na základě vyhodnocení vybavenosti jednotlivých mikroregionů vysokými školami a dále vyššími odbornými, případně středními školami a vědecko-technickými parky.
- Faktor finanční asistence – interpretuje potenciální možnosti jednotlivých mikroregionů stimulovat zlepšování kvality podnikatelského prostředí, odvíjejících se z příjmové úrovně obecních rozpočtů (daňové příjmy jako základní složka rozpočtových příjmů).

E. Cenové faktory:

- Faktor ceny práce – úroveň faktoru je vyhodnocena na základě výpočtů průměrné mzdy ve zpracovatelském průmyslu a vybrané části sektoru služeb.

- Faktor ceny pozemků (průmysl) a faktor ceny pronájmů kancelářských prostor (služby) – v prvním případě byly hodnoty faktoru zjištěny na základě údajů z disponibilních databází průmyslových zón, ve druhém případě na základě rozsáhlého průzkumu nabídkových cen pronájmů kancelářských prostor v mikroregionálních centrech.

F. Faktory kvality života – tzv. environmentální faktory:

- Faktor urbanistické a přírodní atraktivity území – hodnotí atraktivitu jednotlivých mikroregionů, zohledněnou jejich aktivní pozicí v cestovním ruchu.
- Faktor environmentální kvality území – charakterizuje úroveň životního prostředí (např. hygienické standardy). [11]

3.7 Hodnocení pozice krajů ČR

Literatura [11] uvádí, že základem makroekonomického hodnocení rozvojových předpokladů je hodnocení regionu podle několika komponent – geografické polohy resp. **dostupnosti** a **ekonomické citlivosti**, jejichž syntéza umožňuje identifikovat potenciál ovlivnění, a dále **ekonomické úrovně** a **investiční atraktivitu**, jejichž syntéza umožňuje identifikovat potenciál reakce. Jedná se o pravděpodobnostní veličiny, jejich reálný průmět v čase je ovlivňován působením dalších vnějších a zejména vnitřních faktorů.

3.7.1 Potenciál dostupnosti

První vybranou determinantou resp. vnějším faktorem ovlivňujícím ekonomický rozvoj jednotlivých regionů je potenciál dostupnosti, analyzovaný na základě dopravní vzdálenosti od hlavních zahraničních koncentrací ekonomické aktivity.

Výhody a nevýhody polohy regionů se měří dobou cestování resp. vzdáleností základních (výchozích) a cílových regionů.

Podle výzkumu Masarykovy univerzity v Brně [11] byly zjištěny konkrétní hodnoty potenciálu dostupnosti, následně byly vytvořeny tři skupiny s vysokou, střední a nízkou

hodnotou ukazatele potenciálu dostupnosti. Do první skupiny byla zařazena pouze Praha, do druhé skupiny patří šest krajů (Středočeský, Jihočeský, Plzeňský, Karlovarský, Ústecký a Jihomoravský kraj) a třetí skupina zahrnuje sedm krajů (kraj **Vysočina**, Liberecký, Královéhradecký, Pardubický, Moravskoslezský, Olomoucký a Zlínský).

3.7.2 Ekonomická citlivost

Ekonomická citlivost je pojem, který charakterizuje odvětví nejvíce ohrožená konkurencí, resp. jejichž vývoj je poznamenán dlouhodobou stagnací. Mezi tato odvětví je v rámci EU obecně řazeno zemědělství včetně lesnictví a rybolovu spolu s potravinářstvím a dále těžební průmysl (kromě těžby ropy a zemního plynu). Také se zde nacházejí zpracovatelská průmyslová odvětví (odvětvové skupiny textilní včetně oděvní a kožedělné výroby, rafinérské a chemické, hutnické a strojírenské výroby). Nejsou k nim řazena odvětví terciárního sektoru, která jsou z velké části orientována na lokální či regionální trhy nebo působí v podmínkách regulovaných národních trhů.

Z vymezených citlivých odvětví zaujímá kraj **Vysočina** v rámci ČR významné postavení především v zemědělství, které má srovnatelně nejvýznamnější podíl na celkové nabídce pracovních příležitostí. Dále se přiřazuje textilní, oděvní a kožedělný průmysl. Naopak zcela okrajové postavení zaujímá chemický a hutnický průmysl. [11]

3.7.3 Potenciál ovlivnění

Průnik obou komponent, potenciálu dostupnosti a ekonomické citlivosti, vypovídá o pravděpodobné míře ovlivnění rozvoje jednotlivých krajů. Výsledkem odpovídající klasifikační procedury je ukazatel potenciálu ovlivnění.

V případě kraje **Vysočina** výsledky ukazují na relativně nízkou úroveň potenciálu ovlivnění (nízký potenciál dostupnosti a střední ekonomická citlivost).

Tabulka č. 3: Celkový potenciál ovlivnění

Ekonomická citlivost	Potenciál dostupnosti		
	vysoký	střední	nízký
vysoká			Moravskoslezský
střední		Středočeský Jihočeský Plzeňský Karlovarský Ústecký Jihomoravský	Královéhradecký Pardubický Vysočina Olomoucký
nízká	Praha		Liberecký Zlínský

Zdroj: [11]

3.7.4 Investiční atraktivita

Hodnocení investiční atraktivity lze v podmínkách české ekonomiky využít jako výchozího indikátoru kvality ekonomického prostředí. Celková investiční atraktivita je závislá na velikosti regionálních center.

Rozdělení krajů podle investiční atraktivity je podle literatury [11] následující. Do první skupiny charakterizované všeobecně vysokou investiční atraktivitou byl zařazen pouze Pražský kraj. Do druhé skupiny se střední investiční atraktivitou byly zařazeny kraje Středočeský, Jihočeský, Plzeňský, Liberecký, Pardubický, Jihomoravský a Moravskoslezský a do třetí skupiny s nižší investiční atraktivitou byly zařazeny zbývající kraje Karlovarský, Ústecký, Královéhradecký, **Vysočina**, Zlínský a Olomoucký.

3.7.5 Potenciál reakce

Syntéza komponent ekonomická úroveň a investiční atraktivita vypovídá o schopnosti jednotlivých krajů reagovat na vnější ohrožení a příležitosti tj. o potenciálu jejich reakce.

Tabulka č. 4: Potenciál reakce

Ekonomická úroveň	Investiční atraktivita		
	vysoká	střední	nízká
vysoká	Praha		
střední		Středočeský Plzeňský Liberecký Jihomoravský	
nízká		Jihočeský Moravskoslezský Pardubický	Zlínský Karlovarský Olomoucký Vysočina Královéhradecký Ústecký

Zdroj: [11]

Vysokým potenciálem reakce disponuje pouze Praha, která je v tomto ohledu jediným českým krajem, jehož konkurenceschopnost je srovnatelná s rozvinutými regiony členských zemí EU. Relativně příznivé konkurenční předpoklady vykazují kraje Středočeský, Plzeňský, Liberecký a Jihomoravský. Pro zbývající část krajů včetně kraje **Vysočina** je charakteristický nižší potenciál reakce. Tuto skutečnost lze hodnotit jako významné riziko ekonomického rozvoje.

3.7.6 Makroekonomická rozvojová pozice krajů ČR

Na základě výše popsané analýzy byly kraje v ČR rozděleny do tří základních skupin interpretujících jejich makroekonomickou rozvojovou pozici. [11]

Typ I – regiony s vynikající konkurenční pozicí

Do tohoto typu byl zařazen pouze Pražský kraj. Jeho pozice z hlediska potenciálu ovlivnění je vysoce příznivá, je charakterizována vysokým potenciálem dostupnosti při celkově nízké

ekonomické citlivosti výrobního sektoru. Z hlediska Pražského kraje znamená proces integrace ČR do EU silný podnět pro jeho ekonomický rozvoj.

Typ II – regiony s příznivou konkurenční pozicí

Do této skupiny jsou zařazeny Jihomoravský, Plzeňský, Středočeský, Liberecký a Jihočeský kraj. Z pohledu integračního procesu převažují kladné podněty pro rozvoj daných krajů, které se převážně úspěšně vyrovnávají s tlaky na strukturální přizpůsobení ekonomiky.

Typ III – regiony s méně příznivou konkurenční pozicí

U regionů zařazených do tohoto typu jsou zřetelné výrazné tlaky na strukturální přizpůsobení, je pro ně charakteristický srovnatelně nízký potenciál reakce. Do tohoto typu jsou zahrnuty kraje Karlovarský, Ústecký, Královéhradecký, Pardubický, **Vysočina**, Zlínský, Olomoucký a Moravskoslezský. V případě kraje Vysočina lze optimalizaci rozvojových strategií založit především na využití relativně výhodné polohy.

4 Kraj Vysočina

4.1 Základní údaje

Kraj Vysočina je jedním ze čtrnácti krajů České republiky. Nachází se v dopravním i populačním středu České republiky, protíná jej hranice mezi Čechami a Moravou a pomyslně je propojuje. Na východě sousedí s krajem Jihomoravským, na západě má společnou hranici s krajem Jihočeským a Středočeským a na severovýchodě s krajem Pardubickým.

Rozloha kraje: **6 795,7 km²**

Počet obyvatel: **510 767** (stav k 31. 12. 2005)

Hustota obyvatelstva: **75 obyvatel/km²**

Krajské město: **Jihlava**

Počet obcí v kraji: **704**

Kraj Vysočina tvoří spolu s Jihomoravským krajem územní jednotku (NUTS II, Jihovýchod), která je partnerem EU při financování ze strukturálních fondů.

4.2 Symboly kraje Vysočina

4.2.1 Znak Kraje Vysočina



Znak kraje Vysočina byl schválen dne 20. listopadu 2001 Zastupitelstvem kraje Vysočina. [20]

Tvoří jej čtverečný štít, v prvním modrém poli je moravská orlice (symbol historické moravské zemské příslušnosti východní části kraje), ve druhém stříbrném poli je zobrazen červený jezek (symbol sídelního města kraje – Jihlavy), ve třetím stříbrném poli jsou červené jeřabiny na zelené svěšené větvi o dvou listech

vyjadřující nezdolnost a prostou krásu regionu (symbol dílčí identity kraje – jeřáb jako typický strom Vysočiny) a čtvrté červené pole zdobí český lev (symbol historické české zemské příslušnosti západní části kraje).

4.2.2 Logotyp kraje Vysočina

Logotyp má odrážet charakter kraje, barvy modrá a zelená vyvolávají asociace jako jsou čistota, voda, lesy a ekologie, tvar připomíná typickou kopcovitou krajinu. Textová část je zpracována ve dvou variantách. Varianta s textem "Kraj Vysočina" je variantou neutrální využívanou především v komunikaci vně kraje Vysočina, pro vnitřní komunikaci slouží varianta s textem "Vysočina – náš domov". [20]



4.3 Obyvatelstvo a sídelní struktura

Kraj Vysočina patří mezi méně lidnaté kraje ČR, na obyvatelstvu státu se podílí pěti procenty. Pro Vysočinu je charakteristický velký počet populačně malých sídel propojených hustou sítí silnic. V území je 1 402 sídel (částí obcí), které mají v průměru 364 obyvatel. Sídla jsou integrována do 704 obcí, jejichž průměrná populační velikost je 725 obyvatel. V kraji jsou nejčastěji zastoupeny obce o velikosti do 500 obyvatel, jsou jich čtyři pětiny všech obcí kraje a žije v nich 20,4 % obyvatel kraje. Pouze ve čtyřech městech žije více než 20 tisíc obyvatel. Krajské město Jihlava dosahuje počtu přes 50 tisíc obyvatel. Ve všech městech kraje bydlí 58,4 % populace. [10]

4.3.1 Demografické údaje

Kraj Vysočina je tvořen pěti okresy. Celkový počet obyvatel žijících na území kraje je 510 767 obyvatel.

Tabulka č. 5: Počet obyvatel a hustota zalidnění v okresech kraje (v roce 2005)

Okres	Počet obyvatel	Hustota zalidnění na km ²
Havlíčkův Brod	94 919	75
Jihlava	109 004	92
Pelhřimov	72 339	56
Třebíč	116 209	77
Žďár nad Sázavou	118 296	76
Celkem Vysočina	510 767	75

Zdroj: [8]

Tabulka č. 6: Města Vysočiny nad 20 000 obyvatel (v roce 2005)

Město	Počet obyvatel
Jihlava	50 859
Třebíč	38 654
Žďár nad Sázavou	23 841
Havlíčkův Brod	24 296

Zdroj: [8]

Tabulka č. 7: Přirozený přírůstek obyvatelstva podle okresů (v roce 2005)

Okres	Živě narození	Zemřelí	Přirozený přírůstek
	počet na 1000 obyvatel		
Havlíčkův Brod	9,8	10,8	-1,0
Jihlava	10,2	10,0	0,2
Pelhřimov	9,3	11,6	-2,3
Třebíč	10,0	10,6	-0,6
Žďár nad Sázavou	10,2	9,8	0,4
Celkem Vysočina	9,9	10,5	-0,5

Zdroj: [8]

4.4 *Trh práce*

Kraj Vysočina obecně patří mezi kraje s vyšší mírou nezaměstnanosti. Nově vzniklé krajské město Jihlava nemá tak silnou historickou tradici původních krajských center, což nezvyšuje obecně spíše nízkou atraktivitu prostředí pro investory a tedy nedostatečný vznik pracovních příležitostí. Míra nezaměstnanosti v kraji patří v rámci ČR k těm vyšším.

Podle lit. [12] k 31. 5. 2007 evidovaly úřady práce na Vysočině celkem 16 535 osob. Ve srovnání s rokem 2006 je počet uchazečů o zaměstnání nižší o 3 048 osob. Současný vývoj míry nezaměstnanosti v kraji znamená pokračování obecného trendu jejího poklesu. Největší pokles míry nezaměstnanosti zaznamenal okres Třebíč (pokles o 0,7 %) a Žďár nad Sázavou (pokles o 0,3 %), menší byl v okresech Pelhřimov a Havlíčkův Brod (pokles o 0,2 %) a Jihlava (pokles o 0,1 %).

Z celkového počtu nezaměstnaných je 56,8 % žen, osoby se zdravotním postižením tvoří 20,5 % z celkového počtu nezaměstnaných. Absolventi škol se na celkové nezaměstnanosti podílejí 6,5 %. Míra registrované nezaměstnanosti v květnu 2007 činila v kraji 5,7 %, nejnižší byla v okrese Pelhřimov (2,7 %), nejvyšší v okresech Třebíč (8,8 %) a Žďár nad Sázavou (6,4 %). [12]

Tabulka č. 8: Porovnání míry nezaměstnanosti v okresech kraje Vysočina (k 31. 5. 2007)

Okres	Ekonomicky aktivní obyvatelstvo	Dosažitelní uchazeči o zaměstnání	Míra nezaměstnanosti (v %)
Havlíčkův Brod	46 967	2 158	4,6
Jihlava	62 008	3 089	5,0
Pelhřimov	40 495	1 084	2,7
Třebíč	59 779	5 234	8,8
Žďár nad Sázavou	58 682	3 749	6,4
Celkem Vysočina	267 932	15 314	5,7

Zdroj: [12]

Tabulka č. 9: Přehled zaměstnanosti v kraji Vysočina podle oborů (k 31. 5. 2007)

Obor	Zaměstnanost podle okresů					Kraj Vysočina
	Havlíčkův Brod	Jihlava	Pelhřimov	Třebíč	Žďár n. Sázavou	
zemědělství, lesnictví	3 346	3 188	6 046	4 203	3 687	20 470
potravinářství	1 810	3 285	1 241	2 667	1 790	10 793
textilní průmysl	2 032	2 097	2 775	2 441	1 427	10 772
děvarařský pr.	701	2 134	2 637	1 207	728	7 407
strojírenství	6 181	10 694	5 091	5 212	11 244	38 422
elektro	1 381	2 069	845	2 355	2 603	9 253
stavebnictví	1 863	3 025	1 887	3 308	2 067	12 150
obchod, služby	2 950	6 050	2 600	7 741	3 527	22 848
doprava, spoje	2 619	4 175	1 157	3 249	1 503	12 703
ostatní¹	15 063	16 275	10 442	14 512	12 416	68 706
Celkem	37 926	52 992	34 721	46 895	40 992	213 526

Zdroj: [12]

Pozn. 1 - ostatní – obsahuje fyzické počty zaměstnanců ve zdravotnictví, školství, veřejné správě, ve výzkumu a vývoji, ve zpracovávání dat, v oblasti peněžnictví a pojišťovnictví, ve vydavatelství a tisku, v rekreační a sportovní činnosti a v kultuře.

4.5 Dopravní infrastruktura

Kraj Vysočina se geograficky nachází v centrální části České republiky a prochází tudy důležité dálkové linie národního i mezinárodního významu. Nejvýznamnější silniční komunikací je dálnice D1, protínající kraj od severozápadu k jihovýchodu, která je rovněž nejzatíženější. Intenzita provozu v žádném úseku neklesá pod 25 000 vozidel za 24 hodin.

Problematická je rovněž vysoká provozní zátěž na průjezdních komunikacích ve všech větších městech kraje, podle lit. [9] např. v Jihlavě, Havlíčkově Brodě a Třebíči se počet projíždějících vozidel pohybuje v rozmezí 17 až 19 tisíc za 24 hodin.

Kraj má čtvrtou nejdelší síť silnic a hustotou se řadí na 6. místo v ČR (5 001 km, 0,722 km/km²). Naproti tomu železniční síť o celkové délce 592 km představuje hustotu 0,086 km/km², což je druhá nejnižší po Zlínském kraji. [9]

4.6 *Životní prostředí*

Vývoj kraje byl velmi ovlivněn přírodními podmínkami, probíhal pomaleji než v českých a moravských nížinách, Vysočina tak vždy patřila k chudším krajům země. Na druhou stranu tak byla uchráněna před znečištěním životního prostředí a vznikem velkých území devastovaných průmyslovým rozvojem.

4.6.1 **Krajina**

Celé území kraje přísluší k jedné z největších geomorfologických jednotek v ČR, zvané Českomoravská vrchovina, v jejímž reliéfu převažují plošiny, ploché hřbety a úvalovitá údolí. Krajina vystupuje do nadmořské výšky přes osm set metrů ve dvou výrazných masivech. Na severu kraje jsou to Žďárské vrchy (nejvyšší vrchol Devět skal 836 m. n. m.), na jihozápadě Jihlavské vrchy v Javořické vrchovině (nejvyšší vrchol Javořice 837 m. n. m.). Nejčlenitějším územím s největšími výškovými rozdíly je Svratecká hornatina (Horní les u Víru 744 m. n. m.). Dalšími významnými vrcholy jsou např. Křemešník (765 m. n. m.), Čeřínek (761 m. n. m.), Strážišť (744 m. n. m.), Špičák (734 m. n. m.). [10]

Pro území kraje Vysočina je typické střídání maloplošných celků lesní a zemědělské krajiny, rozsáhlejší lesní komplexy se nacházejí ve Žďárských vrších.

Území je také pramennou oblastí významných moravských a českých řek, na řadě vodních toků byly zbudovány údolní vodní nádrže, z nichž některé slouží jako zdroje pitné vody i pro okolní regiony (Švihov na Želivce ležící z větší části v Středočeském kraji zásobuje Prahu, Vír na Svratce je zdrojem pro brněnskou aglomeraci). Na řece Jihlavě byla vybudována vodní nádrž Dalešice s nejvyšší hrází v ČR (cca 100 m). V kraji se nachází také velké množství rybníků, největší Velké Dářko leží u Žďáru nad Sázavou.

4.6.1.1 *Chráněná území*

Snaha o udržení rozmanitosti krajiny není myslitelná bez podpory místní komunity. V kraji však působí poměrně málo aktivně činných nevládních organizací působících v oblasti ochrany přírody, životního prostředí a výchovy k enviromentálně příznivému životu. V některých regionech se tato situace pomalu začíná měnit a tyto sdružení vznikají či již nějakou dobu působí, např. Sdružení Krajina Počátky, ČSOP Chotěboř, ČSOP Bory, ŠOP Jihlava, ČSOP Chaloupky Kněžice, ČSOP Třebíč, Hnutí Brontosaurus Zvonek, Alternativa pro venkov.

Podle lit. [10] bylo k 31. 12. 2005 v kraji Vysočina evidováno 167 maloplošných zvláště chráněných území (MZCHÚ), z nichž nejvíce se nachází v okrese Žďár nad Sázavou (53). Na území se nachází podstatná část dvou chráněných krajinných oblastí – CHKO Žďárské vrchy a CHKO Železné hory, které tvoří 8,8 % celkové rozlohy kraje.

Tabulka č. 10: Zvláště chráněná území v kraji Vysočina (stav k 31. 12. 2005)

Kategorie	Celkem (počet)	Rozloha (ha)
Národní park (NP)	0	0
Chráněná krajinná oblast (CHKO)	2	60 856
Národní přírodní rezervace (NPR)	7	947,21
Národní přírodní památka (NPP)	3	86,18
Přírodní rezervace (PR)	66	3 139,9
Přírodní památka (PP)	91	869,05
Přírodní park	9	48 488

Zdroj: [10]

Dále se zde v rámci soustavy NATURA 2000 nachází 58 lokalit o celkové rozloze 679 539 ha. Evropská soustava ochrany přírody NATURA 2000 byla do našeho právního řádu zavedena v roce 2004, zahrnuje panenské oblasti, území s ochranou ptáků a evropsky významné lokality. [9]

Z množství přírodního bohatství kraje lze jmenovat Mohelenskou hadcovou step, oblast Stvořidla, vodní nádrž Dářko, údolí řeky Doubravy, Velký Špičák aj.

4.6.2 Ovzduší

Podle měření v roce 2005 došlo k poklesu emisí hlavních sledovaných znečišťujících látek oproti roku 2004 o 6,6 %. Naopak je evidován mírný nárůst tuhých znečišťujících látek zhruba o 6 %, což souvisí s rozvojem podnikání v dřevozpracujícím průmyslu a provozem kotelen spalujících biomasu. Na znečištění se podílí rovněž silniční doprava, celým územím kraje prochází dálnice D1 a další důležité silniční tahy.

Mezi největší stacionární znečišťovatele lze zařadit velké provozy dřevozpracujícího průmyslu (Kronospan Jihlava, Dřevozpracující družstvo Lukavec, DH Dekor Pelhřimov), sklářského průmyslu (Sklárny Bohemia Světlá nad Sázavou, Burson Properties Praha – divize Antonínův Důl), strojírenského průmyslu (ŽĎAS Žďár nad Sázavou, První brněnská strojírna Velká Bíteš). K nim lze přiřadit velké výroby tepla v kraji (IROMEZ Pelhřimov, TTS energo Třebíč, Jihlavské kotelny) a lakovny. [10]

V kraji Vysočina je rozmístěno 16 monitorovacích stanic, z vyhodnocených staničních dat vyplývá, že na území kraje je překračována limitní hodnota pro přízemní ozon (O_3) a pro suspendované částice velikostní frakce PM_{10} . Z hlediska znečištění ozonem je kraj Vysočina nejzatíženějším krajem v České republice. U ostatních znečišťujících látek nebyly nikde překročeny limitní hodnoty.

V rámci programu realizace zlepšování kvality ovzduší vytyčil kraj Vysočina prioritní opatření. Jsou jimi rozvoj stávajících sítí centrálního zásobování teplem (CZT) a budování nových systémů, rozvoj plynofikace obcí a případné využívání alternativních nebo obnovitelných zdrojů paliv, včetně spalování biomasy a využití nízkoemisních kotlů, podpora ekologicky šetrných výrobků apod. [10]

4.6.3 Půda

Největší podíl půdního fondu zaujímá na Vysočině zemědělská půda, respektive orná půda, což souvisí se zaměřením kraje převážně na zemědělskou výrobu.

Tabulka č. 11: Bilance půdy a podíly z celkové výměry (v roce 2005)

Druh	2005	
	ha	%
Zemědělská půda celkem	412 401	60,7
z toho: orná půda	319 444	47,0
trvalé travní porosty	82 222	12,1
Nezemědělská půda celkem	267 172	39,3
z toho: lesní půda	206 050	30,3
vodní plochy	11 502	1,7
Celková výměra	679 573	100,0

Zdroj: [10]

4.6.4 Lesy

V kraji leží zhruba 30,4 % pozemků určených k plnění funkce lesa (PUPFL). Převážná většina lesních porostů je jehličnatých, nejčastěji je zastoupen smrk ztepilý, pouze 10 % porostů tvoří listnaté stromy, z nich je nejrozšířenější buk lesní. Na území kraje se v roce 2005 nacházelo 617 482 ha honebních ploch, 522 honiteb a 16 obor. [10]

Tabulka č. 12: Přehled vývoje poškození lesních porostů

Plochy porostů v jednotlivých stupních poškození a mortality (v %)		2005
Jehličnaté porosty	0.	7,6
	0./I.	37,5
	I.	32,7
	II	12,2
	III.a	4,9
	III.b – IV.	5,2
Listnaté porosty	0.	2,3
	0./I.	13,3
	I.	26,1
	II.	25,7
	III.a – IV.	32,7

Zdroj: [10]

4.6.5 Odpadové hospodářství

Mezi hlavní producenty odpadů patří převážně velké firmy a podniky, např. Motorpal Jihlava, Žďas Žďár nad Sázavou, Bosch Jihlava, Jihlavské sklárny, Sklo Bohemia Světlá nad Sázavou, První brněnská Třebíč apod.

V kraji je povoleno:

- 36 zařízení k odstraňování odpadů, z toho 26 skládek,
- 109 zařízení ke sběru a výkupu odpadů a 122 mobilních zařízení,
- 35 zařízení k využívání odpadů a 15 mobilních zařízení,
- 17 zařízení k nakládání s autovraky. [10]

Spalovny odpadů (v roce 2005):

- Nové Město na Moravě – spalovna nebezpečného odpadu o kapacitě 501 – 1000 t/rok
- Brtnice – spalovna nebezpečného odpadu o kapacitě 501 – 1000 t/rok. [10]

Staré ekologické zátěže na území kraje Vysočina

Na území kraje se nacházejí staré skládky a kontaminované průmyslové objekty, nejzávažnější situace je v okresech Pelhřimov a Třebíč. Havarijní situace byla v roce 2005 na skládce nebezpečného odpadu v Pozdřátkách v okrese Třebíč, kde dlouhodobě unikaly skládkové vody s obsahem H_2SO_4 .

Podle počtu starých ekologických zátěží kraj Vysočina patří do střední kategorie, která je vymezena množstvím 151 – 300 ekologických zátěží.

Tabulka č. 13: Počet a rozdělení starých ekologických zátěží v roce 2005

Riziko	Počet zátěží
0 – neznámé	3
1 – extrémní	3
2 – vysoké	27
3 – střední	78
4 – nízké	78
5 – žádné	6
Celkem	195

Zdroj: [8]

Místní agenda 21 v České republice

Místní Agenda 21 (MA21) je definována jako proces, který prostřednictvím zkvalitňování správy veřejných věcí, strategického plánování (řízení), zapojování veřejnosti do veřejného života a využívání všech dosažitelných poznatků o udržitelném rozvoji v jednotlivých oblastech zvyšuje kvalitu života ve všech jeho aspektech a směřuje k zodpovědnosti občanů za jejich životy i životy ostatních bytostí v prostoru a čase.

Kraj Vysočina přijal MA21 a je zařazen do Národní sítě Zdravých měst (NSZM) ČR. Obce, které přijaly MA21 a jsou zařazeny do NSMZ ČR, jsou Třebíč (MA21 přijata roku 2001) a Velké Meziříčí (MA21 přijata roku 2003). [8]

4.6.6 Kulturní památky

Historie zanechala na Vysočině množství památek, které svým významem přesahují jak hranice kraje, tak i hranice České republiky. Tři z nich byly zařazeny na seznam Světového kulturního dědictví UNESCO.

4.6.6.1 *Památky UNESCO*

Telč – historické centrum (zařazeno v roce 1992) – město bylo na starších základech vystavěno po velkém požáru na konci 14. století. Řada renesančních a barokních měšťanských domů je dodnes sevřena obranným systémem rybníků. Gotický hrad byl přestavěn v renesančním stylu na konci 16. století. [24]

Žďár nad Sázavou – Poutní kostel sv. Jana Nepomuckého na Zelené hoře (zařazeno v roce 1994) – poutní kostel zasvěcený sv. Janu Nepomuckému byl postaven na začátku 20. let 18. století. Je vrcholným dílem architekta Jana Blažeje Santiniho Aichla a nejoriginálnějším příkladem takzvané barokní gotiky. Je postaven ve tvaru pěticípé hvězdy a obklopen hřbitovem a ambitem. Stavba se vymyká běžným dobovým uměleckým normám a představám. [24]

Třebíč – Židovská čtvrť a bazilika sv. Prokopa (zařazeno v roce 2003) – soubor židovské čtvrti, židovského hřbitova a baziliky sv. Prokopa v Třebíči je kromě jedinečných architektonických a urbanistických hodnot i unikátním příkladem blízkého soužití křesťanské a židovské kultury od středověku až do 20. století. Bazilika sv. Prokopa byla vystavěna v polovině 13. století v přechodném románsko-gotickém stylu. Chrám patří mezi klenoty stavebního umění a svou historií je úzce spjat s benediktinským opatstvím, založeným v roce 1101 přemyslovskými knížaty Oldřichem Brněnským a Litoldem Znojemským. Kompletně zachovalý půdorys Židovské čtvrti s více než 120 domy a úzkými uličkami představuje původní rozsah ghetta vzniklého na území sevřeném řekou Jihlavou a návrším Hrádek. K Židovské čtvrti patří rozsáhlý hřbitov s 11 tisíci hroby a 3 tisíci kamennými náhrobky. [21]

4.6.6.2 *Národní památky*

V kraji Vysočina je evidováno devět národních památek. Nejvíce je jich v okrese Třebíč (4), jde o památky zařazené na seznam teprve v posledních letech.

Tabulka č. 14: Přehled národních památek v okresech kraje Vysočina

Okres	Název památky	Rok zápisu
Havlíčkův Brod	Havlíčková Borová, rodný dům K H Borovského	1978
Jihlava	Telč, areál zámku	1995
Žďár nad Sázavou	Nedvědice, areál zámku Pernštejn	1995
Žďár nad Sázavou	Žďár nad Sázavou, poutní kostel sv. Jana Nepomuského na Zelené Hoře	1995
Havlíčkův Brod	Lipnice nad Sázavou, zřícenina hradu	2001
Třebíč	Jaroměřice nad Rokytnou, zámek	2001
Třebíč	Náměšť nad Oslavou, zámek	2001
Třebíč	Třebíč, klášter s bazilikou sv. Prokopa	2002
Třebíč	Třebíč, židovský hřbitov	2002

Zdroj: [21]

4.7 Program rozvoje kraje Vysočina

Program rozvoje kraje [20] je strategický dokument, který schvaluje a průběžně aktualizuje zastupitelstvo kraje. Tento dokument obsahuje priority pro další rozvoj kraje a vytváří základní rámec pro rozhodování samosprávných orgánů kraje. Program obsahuje čtyři základní cíle:

1. cíl: Ekonomický rozvoj

- vytváření lepších podmínek pro investice,
- podpora malých a středních podniků,
- péče o venkov,
- podpora cestovního ruchu.

2. cíl: Lidé jsou největší bohatství

- rozvoj systému vzdělávání v kraji,
- podpora bytové výstavby,
- zlepšování zdravotních a sociálních služeb,

- podpora aktivit volného času a mezinárodních kulturních podniků.

3. cíl: Cestovat a komunikovat na úrovni

- péče o dopravní síť v kraji, podpora hromadné dopravy,
- rozvoj telekomunikačních sítí a informatiky,
- rozvoj energetických a vodohospodářských sítí.

4. cíl: Myslíme na budoucnost

- ochrana přírodního bohatství Vysočiny,
- promyšlené nakládání s odpady,
- podpora čistých zdrojů energie,
- ekologická výchova a podpora zdravého životního stylu. [20]

4.8 Kvalita podnikatelského prostředí kraje Vysočina

Kraj Vysočina zadal zpracování studie na posouzení podnikatelského prostředí a na možnosti dalšího rozvoje kraje, která je nezbytná pro strategické plánování rozvoje průmyslu.

Studie [11] uvádí, že skutečnosti jako nízký stupeň urbanizace krajiny, malá hustota obyvatelstva a na druhé straně nízký stupeň environmentální degradace krajiny do značné míry předurčují relativně nízkou úroveň mezd a slabý rozvoj produktivních služeb. Ekonomický rozvoj v severozápadní části kraje (okresy Pelhřimov, Jihlava a Havlíčkův Brod) je pozitivně ovlivněn nadprůměrně příznivou geografickou polohou. Z hlediska obou základních složek ekonomiky má kraj výhodnější podmínky pro rozvoj průmyslu. Důraz na výstavbu průmyslových zón je tedy krok dobrým směrem. Naopak zemědělsko-potravinářský sektor má v kraji nejvyšší podíl na nezaměstnanosti.

Celkové hodnocení kvality podnikatelského prostředí znázorňuje následující klasifikace:

1) vynikající kvalita podnikatelského prostředí,

2) velmi dobrá kvalita podnikatelského prostředí,

2a) s převahou stabilizujících vlivů (podprůměrná příp. průměrná úroveň nezaměstnanosti),

2b) s převahou destabilizujících vlivů (nadprůměrná úroveň nezaměstnanosti příp. průměrná úroveň nezaměstnanosti při vysoké ekonomické citlivosti).

3) příznivá kvalita podnikatelského prostředí,

3a) s převahou stabilizujících vlivů (podprůměrná příp. průměrná úroveň nezaměstnanosti),

3b) s převahou destabilizujících vlivů (nadprůměrná úroveň nezaměstnanosti nebo průměrná úroveň nezaměstnanosti při vysoké ekonomické citlivosti).

4) méně příznivá kvalita podnikatelského prostředí,

4a) s převahou stabilizujících vlivů (podprůměrná příp. průměrná úroveň nezaměstnanosti),

4b) s převahou destabilizujících vlivů (nadprůměrná úroveň nezaměstnanosti nebo průměrná úroveň nezaměstnanosti při vysoké ekonomické citlivosti).

5) nepříznivá kvalita podnikatelského prostředí. [11]

4.8.1 Hlavní rozvojový prostor

Hlavní rozvojový prostor se podle studie [11] rozkládá kolem krajského města po hlavní ose (Praha) – Humpolec – Jihlava – Velké Meziříčí (Brno). Druhou, významově vedlejší osou je pak osa Jihlava – Havlíčkův Brod – Kutná Hora – Kolín – Poděbrady. Kvalitu podnikatelského prostředí v mikroregionech příznivě ovlivňuje především geografická poloha, připravenost rozvojových ploch a kvalitní životní prostředí, dále pak většinou rozvinutost informačních a komunikačních technologií (ICT) a kvalita pracovní síly.

Jihlavský mikroregion

Mikroregion krajského města logicky vykazuje nejvyšší kvalitu podnikatelského prostředí. V případě průmyslu je tato kvalita v lit. [11] hodnocena jako velmi dobrá (podtyp 2a), charakterizována podprůměrnou úrovní nezaměstnanosti. V případě služeb je však prostředí příznivé (podtyp 3a). Kvalita podnikatelského prostředí je příznivě ovlivňována především faktory pracovními (dostupnost pracovních sil, kvalita pracovních sil u průmyslu), infrastrukturními (kvalita silnic a železnic, rozvoj ICT) a lokálními (rozvojové plochy a finanční asistence). Z dalších významných pozitivně působících dílčích faktorů lze uvést faktor blízkosti trhů. Celkově Jihlavský mikroregion spadá do 3. stupně – typ 3Aa (symbol A vypovídá o lepším zařazení u jedné z obou odvětvových skupin (průmysl a služby) – opačná situace je označována symbolem C, shodné zařazení pak symbolem B).

Havlíčkobrodský mikroregion

Havlíčkobrodský mikroregion zaujímá podle studie [11] druhou nejlepší pozici jak v případě průmyslu, tak v případě služeb – v obou případech nabízí příznivé podmínky pro rozvoj (podtyp 3a). Z dílčích faktorů vykazují nadprůměrné hodnoty především faktory blízkosti trhů, kvality pracovních sil (průmysl) a rozvoje ICT. V celkovém pohledu mikroregion spadá do typu 3Ba.

Pelhřimovský mikroregion

Pouze o málo horší kvalitu podnikatelského prostředí nabízí pelhřimovský mikroregion, v obou skupinách ekonomických aktivit jde o podtyp 2a (mikroregion má spolu se sousedním humpoleckým mikroregionem dlouhodobě nejnižší úroveň nezaměstnanosti). Z dílčích faktorů vykazují nadprůměrné hodnoty především faktor blízkosti trhů, rozvojových ploch a kvality pracovních sil (průmysl). Naopak negativně je kvalita podnikatelského prostředí ovlivňována cenovými faktory. Celkový typ je 3Ba.

Humpolecký mikroregion

Mikroregion již vykazuje celkově méně příznivou kvalitu podnikatelského prostředí – typ 4Aa, v případě průmyslu je však zařazen do třetího klasifikačního stupně s příznivou kvalitou

podnikatelského prostředí. Z jednotlivých skupin faktorů přísluší k horšímu než třetímu stupni v případě průmyslu pracovní a cenové faktory. V případě služeb pak již přísluší do třetího stupně pouze infrastrukturní a environmentální faktory.

Velkomeziříčský mikroregion

Tento mikroregion vykazuje téměř shodné všeobecné charakteristiky jako humpolecký mikroregion. Celkově přísluší rovněž k typu 4Aa – v případě průmyslu je zařazen do třetího klasifikačního stupně s příznivou kvalitou podnikatelského prostředí. U podnikatelského prostředí pro průmysl je skupina lokálních faktorů zařazena do druhého stupně a v obou případech jsou do třetího stupně zařazeny infrastrukturní a environmentální faktory. [11]

4.8.2 Vedlejší rozvojové prostory

Vedlejší rozvojové prostory jsou tvořeny mikroregiony s méně příznivým podnikatelským prostředím nebo relativně příznivým podnikatelským prostředím, kde je však nadprůměrná míra nezaměstnanosti. Tyto mikroregiony obvykle sousedí s hlavním rozvojovým prostorem, nejsou s ním však v dostatečné míře ekonomicky ani urbanisticky integrovány a v souladu s tím nejsou konstituovány příslušné rozvojové osy. Z hlediska zvyšování konkurenceschopnosti kraje mají mikroregiony příslušné k vedlejším rozvojovým prostorům pouze sekundární význam.

Třebíčský mikroregion je charakterizován příznivým podnikatelským prostředím pro rozvoj průmyslu i služeb, přičemž vzhledem k vysoce nadprůměrné míře nezaměstnanosti byl zařazen k typu 3Bb.

Žďárský mikroregion vykazuje již v obou případech méně příznivé podnikatelské prostředí. Celkově byl zařazen do typu 4Ba. Úroveň podnikatelského prostředí snižuje v případě průmyslu skupina obchodních faktorů (zejména faktor blízkosti významných zákazníků).

Rovněž **Telčský**, **Novoměstský** a **Chotěbořský** mikroregion byly zařazeny do typu 4Ba. Relativně příznivější rozvojové předpoklady mají Novoměstský a především Telčský

mikroregion, disponující dobrými předpoklady pro rozvoj cestovního ruchu (Telčský mikroregion v tomto směru zaujímá nejlepší pozici v rámci celého kraje).

Skupinu se srovnatelnou kvalitou podnikatelského prostředí tvoří **Pacovský** a **Světelský** mikroregion. Rovněž tyto mikroregiony lze z celkového pohledu přiřadit k typu 4Ba (oproti předchozím mikroregionům vykazují poněkud horší celkovou klasifikační pozici a především zřetelně menší velikost mikroregionálního centra). [11]

4.8.3 Marginální rozvojové prostory

Marginální prostory představují málo urbanizovaná území se srovnatelně nízkou kvalitou podnikatelského prostředí, jejíž zlepšování je komplikováno periferním postavením či nevhodnou strukturou ekonomiky. Tyto mikroregiony tak nemají pro zvyšování konkurenceschopnosti kraje prakticky žádný význam a jejich podporu je proto třeba realizovat v koncepčním rámci specifickým způsobem orientovaných (individualizovaných) rozvojových programů.

Skupinu příslušných mikroregionů tvoří podle studie [11] **Moravskobudějovický**, **Bystřický** a **Náměšťský** mikroregion, příslušné k typu 4Bb. Typové zařazení naznačuje nadprůměrnou úroveň nezaměstnanosti, spojenou s řešením strukturálních problémů a celkovou nerozvinutostí místní ekonomiky.

Z hlediska rozvojových perspektiv kraje Vysočina je podstatné, že v pěti hlavních mikroregionech žilo k datu sčítání v celkem 305 obcích přibližně 254 tis. obyvatel, to je 49 % z celkového počtu obyvatel kraje. V osmi mikroregionech tvořících vedlejší rozvojový prostor žilo v celkem 303 obcích přibližně 203 tis. obyvatel (39 %) a ve třech mikroregionech zařazených do rozvojově marginálního prostoru žilo v 121 obcích pouze 62 tis. obyvatel (12 %). Z nadregionálního pohledu je viditelný pozitivní vliv středočeského prostoru, zejména pražské aglomerace. Naopak v nedostatečné míře je využita souvislost s ekonomickým vývojem Jihomoravského kraje, tedy brněnské aglomerace.

4.9 Průmyslové zóny v kraji Vysočina

V kraji Vysočina se v současné nachází 19 průmyslových zón v deseti mikroregionech. V následujícím přehledu jsou uvedeny zóny se stručnou charakteristikou. [11]

Mikroregion Bystřice nad Pernštejnem

- Bystřice nad Pernštejnem: rozloha celkem 60 ha, rezerva pro další rozšíření 0,0 ha (největší průmyslová zóna v kraji).

Mikroregion Havlíčkův Brod

- Havlíčkův Brod – Baštínov: rozloha celkem 10,0 ha, volných 0 ha - zóna je zaplněna, rezerva pro další rozšíření 0,0 ha.
- Golčův Jeníkov – Obora: rozloha celkem 7,0 ha.

Mikroregion Humpolec

- Central Trade Park D1 Humpolec: rozloha celkem 10,0 ha, rezerva pro další rozšíření 5,0 ha.
- Jiřice: rozloha celkem 7,0 ha, rezerva pro další rozšíření 8,0 ha.

Mikroregion Chotěboř

- Ždírec nad Doubravou – Sever: rozloha celkem 27,0 ha, rezerva pro další rozšíření 2,0 ha.
- Ždírec nad Doubravou – Jih: rozloha celkem 16,0 ha, rezerva pro další rozšíření 0,0 ha.
- Chotěboř: rozloha celkem 9,7 ha, rezerva pro další rozšíření 0,0 ha.
- Krucemburk: rozloha celkem 10,5 ha, rezerva pro další rozšíření 0,0 ha.

Mikroregion Jihlava

- D1 Průmyslový park Jihlava: rozloha celkem 45,0 ha (včetně areálů firem, které zde byly již před přípravou zóny), volných cca 10,0 ha, rezerva pro další rozšíření 18,0 ha.

Mikroregion Moravské Budějovice

- Moravské Budějovice – U sila (Mexiko): rozloha celkem: 11,4 ha, rezerva pro další rozšíření 0,0 ha.
- Moravské Budějovice – U Technických služeb: rozloha celkem 8,0 ha, rezerva pro další rozšíření 0,0 ha.

Mikroregion Pelhřimov

- Pelhřimov – Lhotka: rozloha celkem 30,0 ha, rezerva pro další rozšíření 25,0 ha (na katastru sousední obce Vokov).
- Kamenice nad Lipou- Gabrielka: rozloha celkem 11,7 ha, rezerva pro další rozšíření 0,0 ha.

Mikroregion Třebíč

- Třebíč – Hrotovická: rozloha celkem 11,4 ha, rezerva pro další rozšíření 1,6 ha.

Mikroregion Žďár nad Sázavou

- Žďár nad Sázavou: rozloha celkem 22,0 ha, rezerva pro další rozšíření 8,0 ha

Mikroregion Velké Meziříčí (podrobněji pospány v kapitole 5.2)

- Velká Bíteš – Košíkov
- Velká Bíteš – Kpt. Jaroše
- Velké Meziříčí – Jidášky
- Velké Meziříčí – Třebíčská
- Velké Meziříčí – Jihlavská

5 Mikroregion Velké Meziříčí

5.1 Základní údaje

Mikroregion Velké Meziříčí patří do okresu Žďár nad Sázavou a zahrnuje 74 obcí.

Centrem je město Velké Meziříčí. Leží v nadmořské výšce 425 m. n. m. Celková katastrální plocha činí 4 067 ha, oblast tvoří 8 katastrů a obec je rozdělena do 8 částí. První písemná zmínka se datuje rokem 1236. Pozice mikroregionu je zřejmá z mapy v příloze.

Tabulka č. 15: Počet obyvatel Ve Velkém Meziříčí (v roce 2004)

Struktura obyvatelstva	Počet
Muži	5 727
Ženy	6 017
Děti ve věku 0 – 14 let	1 948
Obyvatelé celkem	11 744

Zdroj: [23]

Tabulka č. 16: Skladba druhů pozemků ve Velkém Meziříčí (v roce 2004)

Druhy pozemků (v ha)	ha
Celková výměra pozemku	4 066,7015
Orná půda	1 802,3509
Chmelnice	0
Vinice	0
Zahrady	163,6911
Ovocné sady	3,5511
Trvalé travní porosty	586,7805
Zemědělská půda	2 556,3736
Lesní půda	798,0309
Vodní plochy	112,1255
Zastavěné plochy	115,0747
Ostatní plochy	485,0968

Zdroj: [23]

Tabulka č. 17: Struktura škol ve Velkém Meziříčí (v roce 2004)

Struktura škol	Počet
Mateřská škola	8
Základní škola – nižší stupeň (1. – 5. ročník)	2
Základní škola – vyšší stupeň (1. – 9. ročník)	3
Střední odborné učiliště	1
Gymnázium	1
Střední odborná škola	1
Škola speciální	3
Základní umělecká škola	1

Zdroj: [23]

Tabulka č. 18: Struktura hospodářské činnosti ve Velkém Meziříčí

Struktura hospodářské činnosti	Počet subjektů
Podnikatelské subjekty celkem	2 391
Zemědělství, lesnictví, rybolov	127
Průmysl	380
stavebnictví	264
Doprava a spoje	71
Obchod, prodej a opravy motorových vozidel, spotřebního zboží a pohostinství	760
Ostatní obchodní služby	502
Veřejná správa, obrana, povinné sociální pojištění	7
Školství a zdravotnictví	83
Ostatní veřejné, sociální a osobní služby	197
Státní organizace	18
Akciové společnosti	18
Obchodní společnosti	189
Družstevní organizace	5
Peněžní organizace	0
Podnikatelé – fyzické osoby	1 696
Samostatně hospodařící rolníci	89
Svobodná povolání	193
Ostatní právní formy	177

Zdroj: [23]

5.2 *Kvalita podnikatelského prostředí mikroregionu Velké Meziříčí*

Na základě hodnocení kvality podnikatelského prostředí uvedeného v lit. [11] je mikroregion Velké Meziříčí v případě průmyslu řazen do třetího klasifikačního stupně s příznivou kvalitou podnikatelského prostředí. U podnikatelského prostředí pro průmysl je skupina lokálních faktorů zařazena do druhého stupně a v obou případech jsou do třetího stupně zařazeny skupiny infrastrukturních a environmentálních faktorů. Z jednotlivých faktorů vykazuje nadprůměrnou hodnotu faktor rozvojových ploch u průmyslu a faktor blízkosti trhů u služeb.

5.3 *Průmyslové zóny v mikroregionu Velké Meziříčí*

Umísťování nových investic ve Velkém Meziříčí zpočátku nebylo nijak organizované, investoři využívali zejména ploch při ulici Jihlavská, kde město zpětně dobudovalo infrastrukturu. Blízkost dálnice D1 a kvalifikovaná pracovní síla přivedla do města nizozemskou společnost Draka Kabely, která zahájila výstavbu první etapy výrobního závodu v zóně Třebíčská v roce 1995.

První oblastí ve Velké Bíteši, kam už na počátku devadesátých let přicházeli investoři, byly pozemky v areálu bývalého Okresního průmyslového podniku Bystřice nad Pernštejnem na ulici Kpt. Jaroše. Nelze mluvit o průmyslové zóně v pravém slova smyslu, protože město ani jiný subjekt tyto pozemky nijak nepřipravoval ani nenabízel.

Pozemky pro novou průmyslovou zónu město v územním plánu vyčlenilo jižně od dálničního nájezdu, při silnici č. II/399. Část pozemků radnice vykoupila, na koupi zbývajících s majiteli pozemků uzavřela smlouvy o smlouvách budoucích.

5.3.1 Průmyslová zóna Velká Bíteš – Košíkov

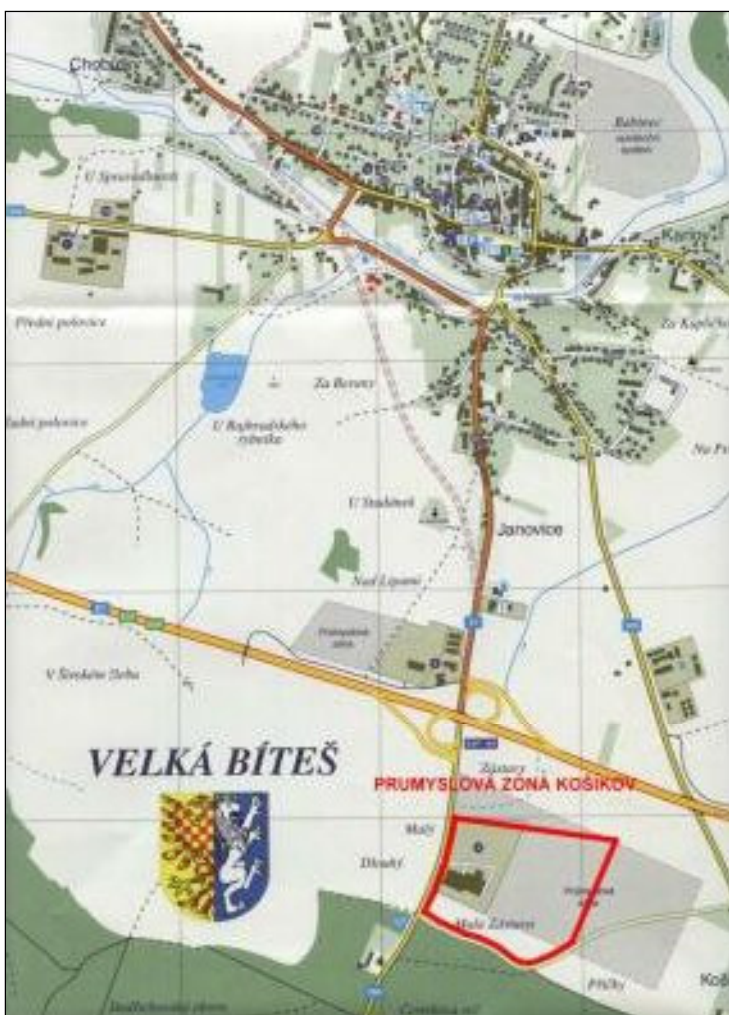
Rozloha: celkem 13,8 ha,
rezerva pro další rozšíření 3,5
ha.

Vlastnictví: volné plochy
vlastní město Velká Bíteš a
soukromí vlastníci, s kterými
má město smlouvu o smlouvě
budoucí na výkup pozemků.

Poloha: při sjezdu
z dálnice D1, v jihovýchodním
kvadrantu.

Investor:

Building Plastics ČR, s.r.o.,
Velká Bíteš (kovovýroba a
výroba zboží z plastů)



LUCIS, s.r.o., Popůvky (výroba elektrických přístrojů pro domácnost) a další. Zdroj: [11]

Tabulka č. 19: Infrastruktura PZ Velká Bíteš – Košíkov

Technická infrastruktura	ano/ne	Parametry	Dopravní infrastruktura	Vzdálenost
Voda	ne	150 mm	Dálnice	v místě
Kanalizace	ne	110 mm	Silnice I.ř.	v místě (I/37)
Plyn	ano	80 mm (STL)	Železniční vlečka	-
El. energie	ano		Letiště	32 km (Brno)
Telekomunikace	ano			

Zdroj: [11]

5.3.2 Průmyslová zóna Velká Bíteš – kpt. Jaroše



Zdroj: [11]

Rozloha: celkem 8,5 ha, volných 0,0 ha, rezerva pro další rozšíření 0,0 ha

Vlastnictví: soukromí vlastníci

Poloha: při sjezdu z dálnice D1, mezi dálnicí a vlastním městem

Investor: AUTOIMPEX spol. s r.o., Velká Bíteš (prodej, údržba a opravy mot. vozidel)
TurboCar, s.r.o., Velká Bíteš (údržba a opravy motorových vozidel) a další.

Tabulka č. 20: Infrastruktura PZ Velká Bíteš – kpt. Jaroše

Technická infrastruktura	ano/ne	Parametry	Dopravní infrastruktura	Vzdálenost
Voda	ne	100 mm	Dálnice	v místě
Kanalizace	ne	300 mm	Silnice I.tř.	v místě (I/37)-
Plyn	ano	80 mm (STL)	Železniční vlečka	-
El. energie	ano	22 kV	Letiště	32 km (Brno)
Telekomunikace	ano			

Zdroj: [11]

5.3.3 Průmyslová zóna Velké Meziříčí – Jidášky



Zdroj: [MÚ Velké Meziříčí]

Rozloha: celkem 15,0 ha, volných 0 ha – zóna je zaplněna,

Vlastnictví: Město Velké Meziříčí

Poloha: na východním okraji města, jižně od silnice II/392

Investor: Wiegel CZ žárové zinkování s.r.o., Žebrák (kovovýroba) a další.

Tabulka č. 21: Infrastruktura PZ Velké Meziříčí – Jidášky

Technická infrastruktura	ano/ne	Parametry	Dopravní infrastruktura	Vzdálenost
Voda	ano	160 mm	Dálnice	v místě
Kanalizace	ano	400 mm	Silnice I.tř.	-
Plyn	ano	110 mm (STL)	Železniční vlečka	-
El. energie	ano	22 kV	Letiště	55 km (Brno)
Telekomunikace	ano	ISDN dle potřeby		

Zdroj: [11]

5.3.4 Průmyslová zóna Velké Meziříčí – Třebíčská



Zdroj: [MÚ Velké Meziříčí]

Rozloha: celkem 15,0 ha, volných 2,0 ha, rezerva pro další rozšíření 0,0 ha

Vlastnictví: Město Velké Meziříčí, volné plochy soukromí vlastníci (10 vlastníků)

Poloha: na jihozápadním okraji města, při silnici II/360

Investor: Draka Kably, s.r.o., Velké Meziříčí (elektrotechnika – výroba kabelů) a další

Tabulka č. 22: Infrastruktura PZ Velká Bíteš – Třebíčská

Technická infrastruktura	ano/ne	Parametry	Dopravní infrastruktura	Vzdálenost
Voda	ano	200 mm	Dálnice	2 km
Kanalizace	ano	500 mm	Silnice I.tř.	-
Plyn	ano	150 mm (STL)	Železniční vlečka	-
El. energie	ano	22 kV	Letiště	55 km (Brno)
Telekomunikace	ano	ISDN dle potřeby		

Zdroj: [11]

5.3.5 Průmyslová zóna Velké Meziříčí – Jihlavská



Zdroj: [MÚ Velké Meziříčí]

Rozloha: celkem 4,0 ha, volných 0,0 ha – zóna je zaplněna

Poloha: na západním okraji města, při silnici II/392

Investor: VEZEKO s.r.o., Velké Meziříčí (kovovýroba)

GREMIS stavební a obchodní společnost, spol. s r.o., Velké Meziříčí a další.

Tabulka č. 23: Infrastruktura PZ Velké Meziříčí - Jihlavská

Technická infrastruktura	ano/ne	Parametry	Dopravní infrastruktura	Vzdálenost
Voda	ano	150 mm	Dálnice	v místě
Kanalizace	ano	110 mm	Silnice I.tř.	-
Plyn	ano	90 mm (NTL)	Železniční vlečka	-
El. energie	ano	22 kV	Letiště	55 km (Brno)
Telekomunikace	ano	ISDN dle potřeby		

Zdroj: [11]

5.4 Významné podniky v mikroregionu Velké Meziříčí

Ve Velkém Meziříčí nejvíce osob zaměstnává společnost **Kablo Elektro Velké Meziříčí**. Společnost vyrábí silové kabely, vodiče, sdělovací šňůry, adjustované šňůry, zkušební a měřicí přístroje, koaxiální kabely a další široký sortiment dle různých evropských standardů. Kabelářská firma ve Velkém Meziříčí byla založena v roce 1946, v roce 2001 obrat překročil 1,4 mld. Kč. V průběhu roku 2001 část pracovníků přešla do nové společnosti **Draka kabely**, která byla založena v roce 1994 jako dceřinná firma společnosti Draka holding N.V. se sídlem v Holandsku. Výrobní zaměření je obdobné jako u předchozí kabelové firmy, tzn. výroba a prodej kabelů, vodičů a kabelových svazků. Obrat v roce 2001 činil již 1,6 mld. Kč.

Významné postavení zaujímá rovněž velkomezeříčský závod společnosti **Motorpal Jihlava**, další průmyslovou firmou je společnost **Lisovna plastů**. Její výrobní program zahrnuje výlisky určené pro domácnost, jako např. nádoby, koše, ramínka, kuchyňské, koupelnové, zahradní doplňky a dále pak výlisky určené k dalšímu zpracování pro řadu firem (IKEA, Zenit, Sklárny Kavalier, Botas Skuteč atd.). Téměř 200 osob zaměstnává také firma **Lacrum Velké Meziříčí**. Mlékárna v Meziříčí zahájila svoji činnost v roce 1939. V současnosti je jejím hlavním výrobkem sýr „Eidamská cihla“ a další mlékárenské výrobky. V roce 2002 koupilo společnost německé obchodní družstvo Bayerische Milchindustrie eG z Landshutu. Obrat společnosti dosahuje 500 mil. Kč, asi třetina výroby je exportována na Střední Východ, hlavně do Libanonu.

Strojírenská firma **Sanborn** byla vybudována v sedmdesátých letech jako strojírenský závod a opravárenská základna pro energetiku. V roce 1992 se stala akciovou společností s většinovým podílem zahraniční firmy Sanborn International B.V. z Holandska (nyní 100 % vlastníků). Kromě výroby svorníků a matic pro vysoké tlaky a vysoké teploty se společnost věnuje výrobě kaplanových turbín pro malé vodní elektrárny, opravám plynových a parních turbín, opravám odstředivek, výrobě a opravám kluzných kompozicových ložisek apod. Obrat

společnosti v roce 2001 dosáhl 160 mil. Kč. Více než 70 % produkce firmy bylo vyvezeno, mezi zahraniční zákazníky se řadí i světoznámé firmy General Electric a Alstom Power.

V roce 1992 zahájila svoji činnost firma **Výtahy** spol. s r.o., která se orientuje na výrobu a montáž atypických výtahů. Ročně vyrobí kolem 280 výtahů v hodnotě 145 mil. Kč.

Přes stovku zaměstnanců má firma **Agados**, která se zabývá výrobou autopřívěsů a nástaveb. V roce 2001 činil její obrat 220 mil. Kč a export tvořil 65 %. Kolem stovky zaměstnanců má pekárenská firma **Poex Velké Meziříčí**, také známá firma **Alpa** (zabývá se výrobou francovek ALPA, LESANA, přírodních rostlinných přípravků a kosmetiky, v roce 2001 dosáhl obrat 250 mil. Kč). Více než 100 zaměstnanců má také velkobítešská firma **Milan Sláma – Řeznictví a uzenářství**, která se kromě zpracování masa zabývá i výrobky studené kuchyně. Hranici 100 zaměstnanců se ke konci 2001 přiblížila i dynamická firma **PF Postforming** z Velké Bíteš, zabývající se výrobou parapetových a stolových desek laminováním. [11]

6 Výzkumná část

6.1 SWOT analýza mikroregionu Velké Meziříčí

Základ strategické analýzy tvoří analýza silných a slabých stránek, příležitostí a hrozeb podniku (SWOT – Strengths, Weaknesses, Opportunities, Threats). Hodnotí se silné a slabé stránky zejména se zaměřením na interní prostředí a příležitosti a ohrožení vycházející zejména z externího prostředí. V běžné marketingové praxi se SWOT analýza tvoří ze souboru potřebných externích i interních analýz firmy. O výběrech realizovatelné strategie lze uvažovat až po zpracování odhadu vnitřní a vnější situace firmy. Tyto výběry by měly vycházet z analýzy a mohou být jen hrubě rozříděny, jako například rozšíření výrobního programu, růst nebo maximalizace krátkodobého peněžního toku (výtěžek). Způsob, jak podnik soupeří na trhu, nemůže být generalizován, protože je na předchozí analýze zcela závislý. Dobré strategie by měly stavět na zdrojích síly a zároveň přitom využívat příležitosti. Je patrné, že většina faktorů je méně podstatná a jen některé jsou důležité. Nicméně je nutné monitorovat a pravidelně vyhodnocovat všechny identifikované náměty. [7]

SWOT analýzu lze aplikovat nejen na prostředí firmy, ale i na prostředí regionu, který se nachází v dalším dynamickém prostředí s proměnnými tržními i netržními podmínkami. Pro potřeby diplomové práce byl předmětem SWOT analýzy mikroregion Velké Meziříčí, který se vymezuje jak vůči ostatním mikroregionům v kraji Vysočina, tak musí hájit své zájmy a potřeby jako součást kraje i vůči ostatním krajům České republiky.

Silné a slabé stránky vycházejí z regionu samotného, některé jsou specifické pro mikroregion Velké Meziříčí, jiné jsou společné pro celou oblast kraje Vysočina.

Tabulka č. 24: Silné stránky mikroregionu Velké Meziříčí

Silné stránky
<ul style="list-style-type: none">▪ průmyslová tradice (především strojírenská výroba),▪ kvalifikovaná a levná pracovní síla,▪ výhodná geografická poloha (dálnice D1),▪ připravené plochy včetně inženýrských sítí,▪ nízká cena půdy.

Zdroj: Vlastní analýza

Tabulka č. 25: Slabé stránky mikroregionu Velké Meziříčí

Slabé stránky
<ul style="list-style-type: none">▪ nepřítomnost firem higt-tech technologií a pracovníků s tímto zaměřením,▪ neexistující koncepce zaplňování zón,▪ nízká informovanost investorů,▪ zdlouhavé procesy při povolování staveb většího rozsahu (EIA, IPPC apod.),▪ nedostatečná a málo účinná podpora malého a středního podnikání,▪ nerovnoměrné rozložení volných ploch,▪ neexistující napojení na železnici (vlečka),▪ vzdálenost od obytné zástavby (nutno dodržovat limity pro ochranu veřejného zdraví – emise, hluk apod.),▪ nízká jazyková vybavenost populace.

Zdroj: Vlastní analýza

Příležitosti a hrozby působí na mikroregion zvenčí, a proto se s nimi musí počítat, neboť jejich ovlivnění je omezeno. Při hodnocení je možno je vytipovat, zhodnotit a zaujmout stanovisko k využití, odvrácení nebo zmírnění jejich důsledků. [5]

Tabulka č. 26: Příležitosti mikroregionu Velké Meziříčí

Příležitosti
<ul style="list-style-type: none">▪ využití fondů z EU pro podporu průmyslu,▪ rozšířením dopravní infrastruktury lze zvýšit atraktivnost,▪ vytvoření podmínek pro zvýšení mobility chybějících pracovních sil,▪ využití internetu k prezentaci volného prostoru (koordinovaný marketing),▪ vytvoření moderních logistických uzlů v okolí (prostor pro obchod a sklady),▪ zlepšení systému pobídek pro podporu přímých investic.

Zdroj: Vlastní analýza

Tabulka č. 27: Hrozby pro mikroregion Velké Meziříčí

Hrozby
<ul style="list-style-type: none">▪ podcenění významu malých a středních podniků ze strany státu,▪ nedostatek kapitálu pro rozvoj podnikatelských aktivit (prodloužení doby odpisů, vyšší zdanění atd.),▪ nevhodně nastavené podmínky pro čerpání z fondů EU,▪ zvýšení mzdových nákladů a ztráta konkurenční výhody ČR oproti západní Evropě (oslabení zájmu zahraničních i lokálních investorů),▪ nebezpečí poškození, ohrožení životního prostředí nevhodnou volbou typu výroby,▪ neochota pracovníků (především VŠ) stěhovat se za prací do maloměsta a odchod mladých pracovníků do velkých měst, zůstávání absolventů VŠ v místě studia▪ nepříznivý demografický vývoj,▪ rozrůstající se městská zástavba,▪ zvýšené zatížení automobilovou dopravou (kamiony).

Zdroj: Vlastní analýza

6.2 Marketingový výzkum

Marketingový výzkum se stal součástí marketingového řízení společností a může být využit i při strategických rozhodováních zástupců státní samosprávy či jiných veřejných orgánů. Marketingový výzkum specifikuje požadované informace podle vhodnosti k řešení těchto problémů, vytváří metody pro sběr informací, řídí a uskutečňuje proces sběru dat, analyzuje výsledky a sděluje zjištěné poznatky a jejich důsledky. [3]

6.2.1 Účel výzkumu

Účelem výzkumu bylo získání doplňujících dat pro zpracování diplomové práce. Na zpracování tematiky projevilo zájem město Velké Meziříčí, které má ve svém katastru lokalizovány tři stávající průmyslové zóny.

6.2.2 Cíle výzkumu

Výzkum probíhal na dvou výzkumných souborech, jedna část byla zaměřena na názory a postoje veřejnosti (fyzických osob), v druhé části na názory a zkušenosti právnických osob.

Cílem výzkumu u fyzických osob (veřejnosti) bylo zjistit:

- názor, zda jsou průmyslové zóny přínosné pro společnost a tudíž se mají dále rozšiřovat,
- zda-li jsou ochotni v průmyslové zóně pracovat,
- co občanům nejvíce vadí na průmyslových zónách.

Cílem výzkumu u právnických osob bylo zjistit:

- potřebu rozšiřování průmyslových zón,
- pohled na podporu výstavby průmyslových zón ze strany měst a ze strany státu,
- nedostatky průmyslových zón.

6.2.3 Popis základního a výběrového souboru

Pro získání maximální vypovídací schopnosti výsledků výzkumu by bylo potřebné získat informace ode všech jednotek – tedy občanů (např. referendem). Vzhledem k tomu, že je to z praktického hlediska velmi náročné (velký základní soubor) bylo provedeno výběrové šetření. Podstatou výběrového šetření je to, že ze základního souboru je vybírána pouze část, vzorek podle určitých zásad. Na základě vybraného vzorku se odhadují hodnoty celého základního souboru. [3]

Pro účely zjišťování názorů veřejnosti byly dotazováni občané ve věku 18 – 65 let v rovnoměrném věkovém zastoupení. Podíl ekonomicky aktivních byl stanoven na minimálně 80 %. Podíl mužů a žen v přibližně rovnoměrném zastoupení.

Pro účely zjišťování názorů zástupců firem (investorů) bylo požadováno alespoň 50 % firem z kraje Vysočina mikroregionu Velké Meziříčí a alespoň 30 % firem se sídlem v průmyslové zóně nebo do průmyslové zóny dodávající produkci.

6.2.4 Metody sběru dat

Existují tři typy sběru dat – pozorování, dotazování a experiment. Pro účely diplomové práce byl zvolen způsob dotazování. Základem této metody je pokládání otázek respondentům a z jejich odpovědí získávání primárních údajů o zkoumané skutečnosti. [3] Dotazování je způsob získávání informací, který se rámci marketingového výzkumu používá jak ke kvalitativnímu, tak ke kvantitativnímu výzkumu. Konkrétní aplikace se promítá do formy a charakteru otázek, do tvaru dotazníku atd. [1]

V tomto případě byl použit jednorázový výzkum, technicky se realizoval dotazováním především formou face-to-face, a dále formou písemnou. [2]

Pro kontakt s respondentem byla použita technika osobního zjišťování. Šetření mohlo proběhnout v krátkém čase, při šetření mohlo být provedeno přesnější dodržení struktury výběru respondentů. Část dotazníků (právnícké osoby mimo region) byla vyplňována pomocí písemného dotazování. Výběr tak mohl být proveden na větším geografickém celku.

6.2.5 Popis získávání informací

Vzhledem k tomu, že o problematice pohledu na průmyslové zóny není mnoho dostupných informací, realizovaný marketingový výzkum se konal ve dvou fázích. První fáze byla provedena jako předběžné šetření potřeb a požadavků firem a námětů a připomínek občanů k tématice průmyslových zón. Tato první část proběhla formou rozhovorů (miniinterview). Na základě takto získaných indikativních informací bylo přistoupeno k druhé fázi, která znamenala vytvoření konkrétních dotazníků s uzavřenými a otevřenými otázkami, které reflektovaly potřeby, požadavky a problémy zjištěné ve fázi první.

Dotazníky jsou zaměřeny na dvě cílové skupiny respondentů, na občany (fyzické osoby - veřejnost) zejména žijící v dotčeném území (Velké Meziříčí potažmo kraj Vysočina) a na právnické osoby (firmy, investory), které na obdobném území působí. Použité dotazníky jsou uvedeny v Příloze 7 a Příloze 8.

6.2.6 Údaje o tazateli

Výzkum byl proveden zpracovatelem diplomové práce Zdeňkem Skoumalem.

6.2.7 Harmonogram výzkumu

První fáze výzkumu probíhala v roce 2005. V té době ještě nebyly zcela plně obsazeny stávající průmyslové zóny ve Velkém Meziříčí a šetření se zaměřovalo spíše na potřeby firem s cílem přilákat je do průmyslové zóny. Před zahájením druhé fáze výzkumu se situace změnila. Stávající zóny v majetku města se zaplnily a municipality v oblasti se dostaly do situace rozhodování, zda jsou žádoucí výstavby dalších zón či nikoliv. Druhá fáze výzkumu byla zaměřena na tyto aktuální potřeby a byla dokončena v druhém čtvrtletí roku 2007.

6.2.8 Údaje o návratnosti

Výzkum byl proveden jednak formou ústního dotazování a jednak pomocí písemného dotazování. Při použití ústní formy rozhovor odmítlo 45 % náhodně oslovených respondentů, tedy téměř každý druhý. U právnických osob k odmítání nedocházelo. V pěti případech však nebyl v sídle společnosti přítomen zástupce (majitel, vrcholový manager nebo odpovědný THP pracovník), který by mohl mluvit za společnost a prezentovat její názor. Při písemném dotazování byly dotazníky distribuovány pomocí elektronické pošty. Návratnost takto odeslaných dotazníků činila 60 %.

7 Výsledky práce

7.1 Výsledky výzkumu – veřejnost

Výzkumu zaměřeného na veřejnost se zúčastnilo celkem 48 respondentů, převážnou většinu tvoří respondenti z cílové oblasti, tedy z Velkého Meziříčí a okolí (32 respondentů). Širší lokalita – kraj Vysočina je zastoupena 9 dotázanými a 7 respondentů je z jiných částí ČR. Výzkumný soubor tvoří 23 žen a 25 mužů.

7.1.1 Věková struktura respondentů

Výzkum byl zaměřen na občany ve věku od 18 do 65 let. Skupina respondentů byla podle věku rozčleněna do čtyř věkových kategorií, které byly záměrně rovnoměrně rozloženy. Kategorii 18 až 30 let tvoří 27 % respondentů, ve věku od 31 do 40 let je 25 % dotázaných, ve věku 41 až 50 let se jedná o 23 % a v kategorii nad 51 let o 25 % dotázaných.

Tabulka č. 28: Věkové rozložení respondentů

Pohlaví	Věk				Celkem
	18 – 30 let	31 – 40 let	41 – 50 let	51 a více let	
Ženy	5	6	5	7	23
Muži	8	6	6	5	25
Celkem	13	12	11	12	48

Zdroj: Vlastní výzkum

7.1.2 Struktura respondentů podle ekonomické aktivity

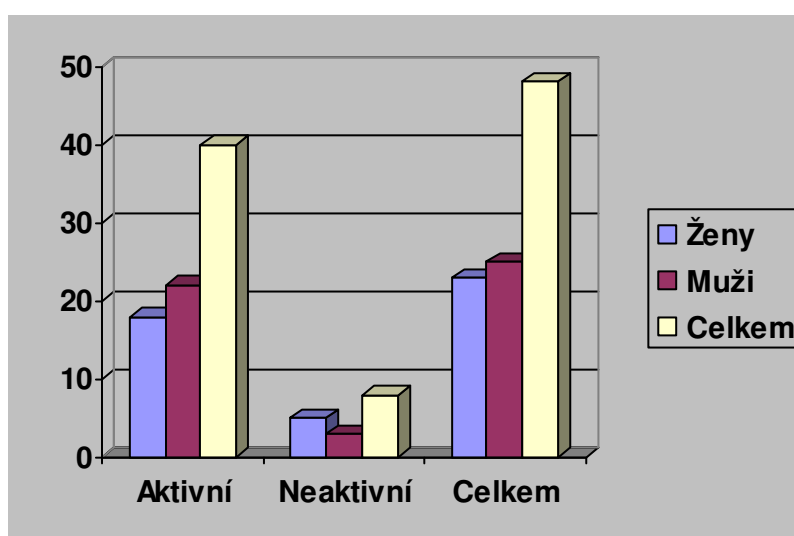
Z celkového počtu 48 respondentů je 83 % ekonomicky aktivních a 17 % ekonomicky neaktivních. Skupinu ekonomicky neaktivních tvoří 63 % studentů a 37 % respondentů důchodového věku.

Tabulka č. 29: Poměr počtu respondentů podle pohlaví a ekonomické aktivity

Pohlaví	Ekonomicky aktivní respondenti	Ekonomicky neaktivní respondenti	Celkem
Ženy	18	5	23
Muži	22	3	25
Celkem	40	8	48

Zdroj: Vlastní výzkum

Graf č. 1: Poměr pohlaví a ekonomické aktivity respondentů



Zdroj: Vlastní výzkum

7.1.3 Struktura respondentů podle sídla zaměstnání

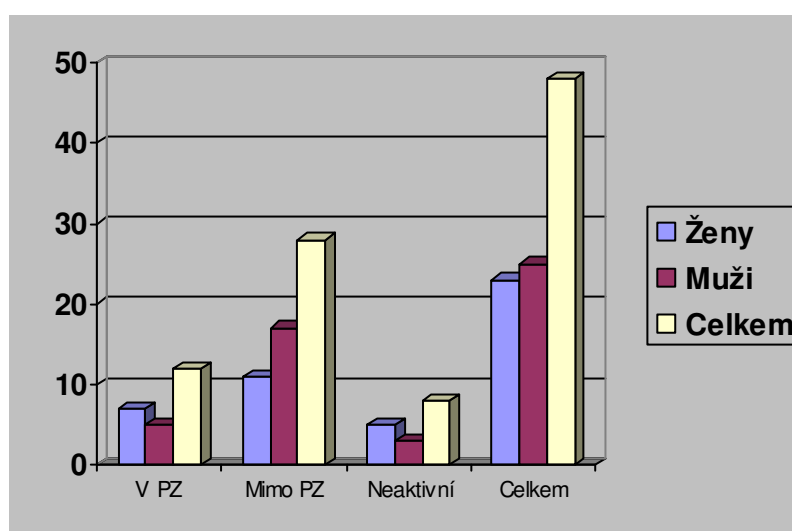
Ze zkoumaného vzorku je 83 % respondentů ekonomicky aktivních, z nich v průmyslové zóně pracuje 30 % respondentů a 70 % pracuje mimo průmyslovou zónu. V průmyslové zóně pracuje více žen (39 % ze skupiny ekonomicky aktivních žen) než mužů (23 % z ekonomicky aktivních mužů).

Tabulka č. 30: Poměr respondentů podle sídla zaměstnání

Pohlaví	Sídlo zaměstnání ekonomicky aktivních respondentů		Ekonomicky neaktivní respondenti	Celkem
	V PZ	Mimo PZ		
Ženy	7	11	5	23
Muži	5	17	3	25
Celkem	12	28	8	48

Zdroj: Vlastní výzkum

Graf č. 2: Rozdělení respondentů podle ekonomické aktivity a sídla zaměstnání



Zdroj: Vlastní výzkum

7.1.4 Zájem o práci v průmyslové zóně

Celkem 31 % ze všech dotázaných respondentů by chtělo pracovat v průmyslové zóně, 69 % respondentů nemá zájem pracovat v průmyslové zóně. Zajímavé je srovnání s položkou, zda v zóně pracují. Celkem 25 % těch, kteří v zóně pracují, tam pracovat nechce. Z dotázaných, kteří pracují mimo průmyslovou zónu, by v zóně chtělo pracovat pouze 14 %.

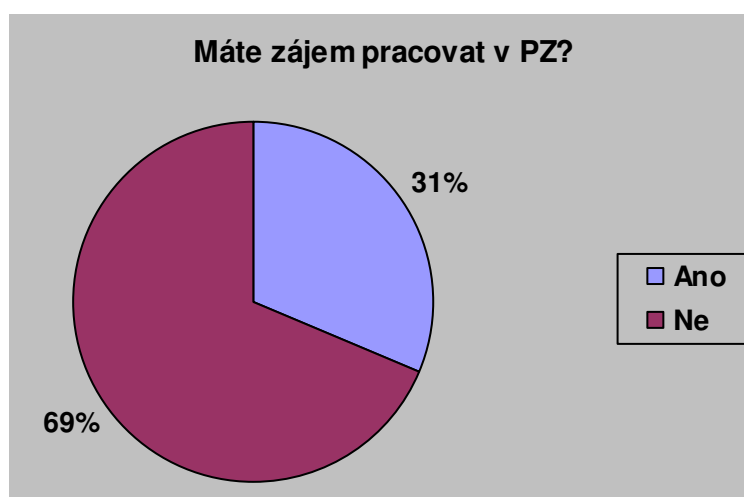
V zóně chce pracovat 71 % těch, kteří tam již pracují, naopak v zóně nechce pracovat 86 % dotázaných, kteří tam dosud nepracují.

Tabulka č. 31: Poměr počtu respondentů podle zájmu o práci v PZ

Zájem o práci v PZ	Ekonomicky aktivní respondenti		Ekonomicky neaktivní respondenti	Počet respondentů celkem
	Pracující v PZ	Pracující mimo PZ		
Chtějí pracovat v PZ	9	4	2	15
Nechtějí pracovat v PZ	3	24	6	33
Celkem	12	28	8	48

Zdroj: Vlastní výzkum

Graf č. 3: Zájem respondentů o práci v průmyslových zónách



Zdroj: Vlastní výzkum

7.1.5 Rozšiřování průmyslových zón

Ze všech dotázaných 61 % souhlasí s rozšiřováním průmyslových zón (15 % rozhodně souhlasí a 46 % spíše souhlasí). Proti rozšiřování je 39 % dotázaných (spíše proti je 29 % respondentů a 10 % s rozšiřováním rozhodně nesouhlasí).

Tabulka č. 32: Názor na rozšiřování PZ ve vztahu k ekonomické aktivitě

Je třeba rozšiřovat PZ?	Ekonomicky aktivní respondenti		Ekonomicky neaktivní respondenti	Počet respondentů celkem
	pracující v PZ	pracující mimo PZ		
Rozhodně ano	2	5	0	7
Spíše ano	7	13	2	22
Spíše ne	2	7	5	14
Rozhodně ne	1	3	1	5
Celkem	12	28	8	48

Zdroj: Vlastní výzkum

7.1.6 Negativa průmyslových zón

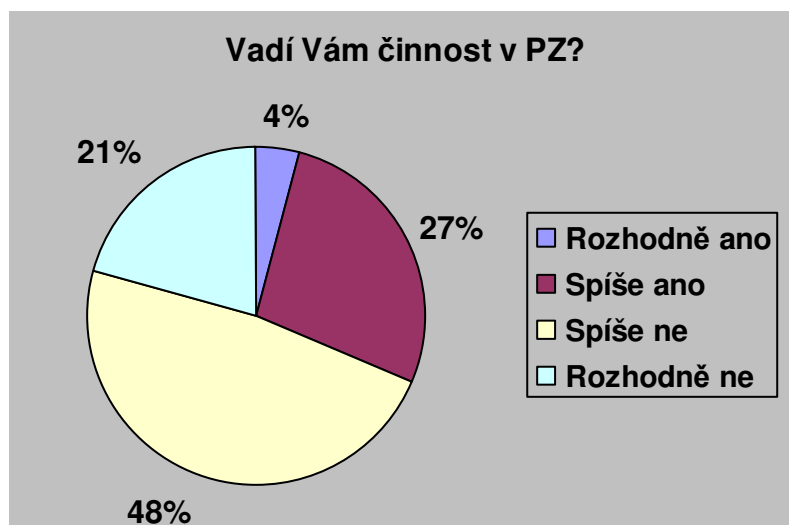
Na otázku, zda respondentům vadí činnost v průmyslových zónách, odpověděli pouze 4 %, že rozhodně ano, spíše ano odpovědělo 27 % dotázaných, celkem tedy průmyslové zóny vadí 31 % respondentů. Naopak 69 % respondentů činnost v průmyslových zónách nevadí (spíše nevadí 48 % a rozhodně nevadí 21 % respondentů).

Tabulka č. 33: Názor na činnost v PZ ve vztahu k ekonomické aktivitě

Vadí Vám činnost v PZ?	Ekonomicky aktivní respondenti		Ekonomicky neaktivní respondenti	Počet respondentů celkem
	Pracující v PZ	Pracující mimo PZ		
Rozhodně ano	0	1	1	2
Spíše ano	2	9	2	13
Spíše ne	6	13	4	23
Rozhodně ne	4	5	1	10
Celkem	12	28	8	48

Zdroj: Vlastní výzkum

Graf č. 4: Názor respondentů na činnost v PZ



Zdroj: Vlastní výzkum

Z celkového počtu uvedlo konkrétní nedostatky průmyslových zón 56 % respondentů. Negativa průmyslových zón spatřovaná občany, lze rozdělit do několika základních skupin.

Z pohledu zaměstnanců v PZ se objevili připomínky k podmínkám zaměstnanců – špatná doprava do zóny, dlouhá pracovní doba, noční směny, náročná práce.

Stranu investorů zase tíží např. netržní ceny při prodeji ploch v průmyslových zónách, nejasné podmínky pro provoz podniků apod.

Nejširší skupinu problémů tvoří vliv na životní prostředí:

- zábor půdy
- nevyužívání stávajících průmyslových ploch a objektů, tzv. brownfields,
- zvýšená intenzita dopravy v obcích (výfukové plyny, prach, hluk),
- koncentrace výroby a tím koncentrace znečištění prostředí (smog, zápach, prach, tzn. emise),
- vliv na krajinný ráz (uniformní budovy výrazných barev uprostřed přírody).

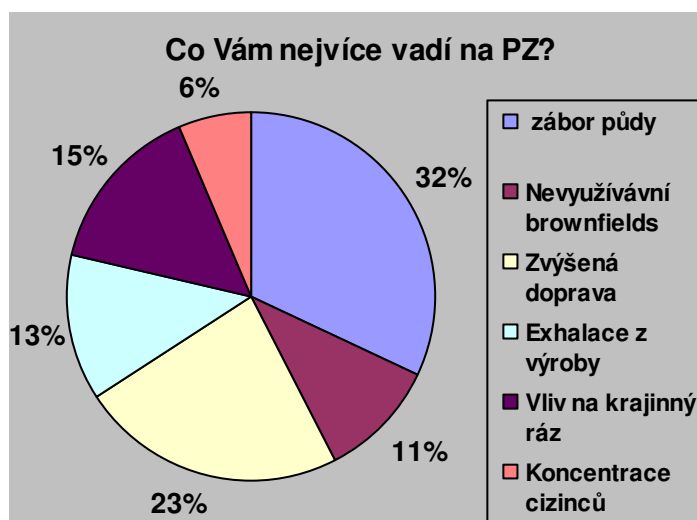
Objevily se rovněž negativní názory na zvyšující se počet cizinců pracujících v průmyslových zónách.

Tabulka č. 34: Negativní dopady průmyslových zón podle názoru veřejnosti

Negativa průmyslových zón		Počet odpovědí
Podmínky zaměstnanců v PZ	náročné pracovní podmínky, špatná doprava do PZ	3
Podmínky pro investory	cena ploch v PZ, nejasné podmínky pro provoz podniků	2
Vliv na životní prostředí	záběr půdy	15
	nevyužívání brownfields	5
	zvýšená intenzita dopravy (prach, zplodiny, hluk)	11
	exhalace z výroby (smog, zápach, prach, výpary)	6
	vliv na krajinný ráz (uniformní budovy výrazných barev uprostřed přírody)	7
Změna společenské struktury	koncentrace cizinců zaměstnaných v PZ	3

Zdroj: Vlastní výzkum

Graf č. 5: Názor respondentů na negativa PZ



Zdroj: Vlastní výzkum

7.1.7 Přínos průmyslových zón

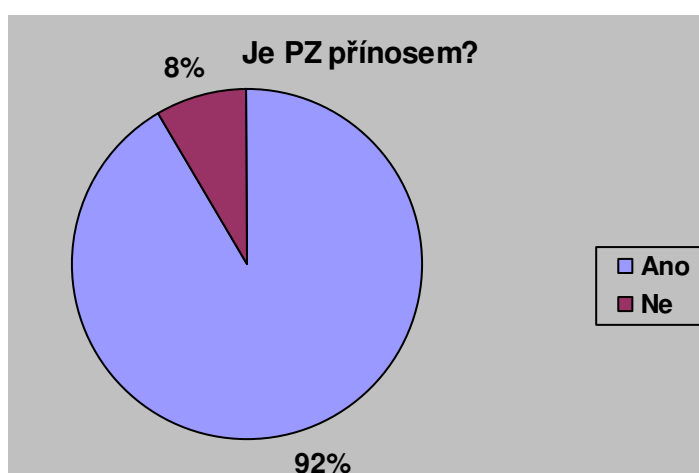
Z celkového počtu 48 respondentů pouze pro 8 % respondentů průmyslové zóny nejsou přínosem. Naopak 92 % dotázaných hodnotí průmyslové zóny jako přínosné, konkrétní přínos bylo schopno specifikovat 87 % dotázaných.

Tabulka č. 35: Názor na pozitivní přínos průmyslových zón

Je PZ přínosem?	Ekonomicky aktivní respondenti		Ekonomicky neaktivní respondenti	Počet respondentů celkem
	pracující v PZ	pracující mimo PZ		
Ano	12	25	7	44
Ne	0	3	1	4
Celkem	12	28	8	48

Zdroj: Vlastní výzkum

Graf č. 6: Názor respondentů na přínos průmyslových zón



Zdroj: Vlastní výzkum

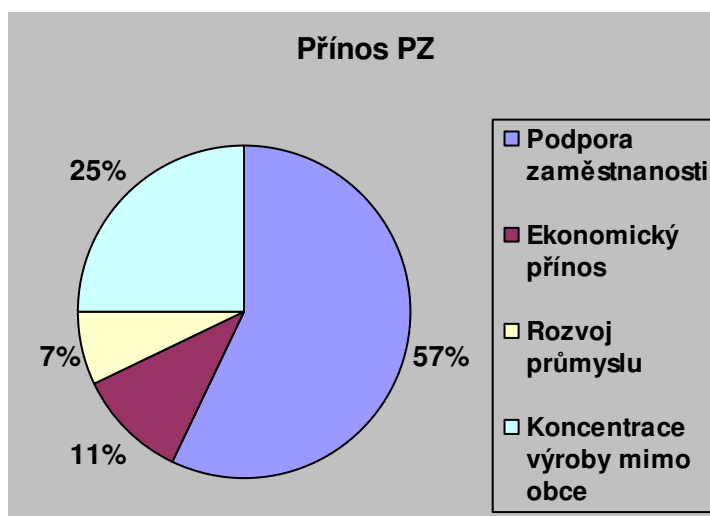
Hlavní pozitiva průmyslových zón lze rozčlenit do těchto kategorií: podpora zaměstnanosti, ekonomický přínos, rozvoj průmyslu, koncentrace výroby mimo obytné oblasti.

Tabulka č. 36: Přínos průmyslových zón podle názoru veřejnosti

Přínos průmyslových zón		Počet odpovědí
Podpora zaměstnanosti	tvorba nových pracovních příležitostí, široké spektrum profesí	32
Ekonomický přínos	ekonomický růst, přínos do rozpočtů obcí, zahraniční investice	6
Rozvoj průmyslu	rozšíření výroby, nové technologie	4
Koncentrace firem	umístění mimo obytné zóny, dobrá dostupnost a orientace, možnost aplikace opatření ke snížení negativních vlivů (protihlukové stěny, obchvat obce apod.)	14

Zdroj: Vlastní výzkum

Graf č. 7: Přínos průmyslových zón podle názoru respondentů



Zdroj: Vlastní výzkum

7.2 Výsledky výzkumu – investoři

Výzkumný soubor investorů tvoří celkem 24 společností. Firmy se sídlem ve Velkém Meziříčí tvoří dvě třetiny souboru (16 společností), ostatních oslovených firem se sídlem mimo Velké Meziříčí je osm.

7.2.1 Struktura firem

Vybrané společnosti byly rozříděny podle velikosti do dvou skupin. Malých firem o velikosti do 50 zaměstnanců činí 42 % a firem o velikosti nad 50 zaměstnanců 58 %.

Tabulka č. 37: Struktura firem podle počtu zaměstnanců

Lokalita sídla firmy	Počet zaměstnanců		
	do 50 zaměstnanců	nad 50 zaměstnanců	Celkem
Velké Meziříčí	8	8	16
Ostatní regiony	2	6	8
Celkem	10	14	24

Zdroj: Vlastní výzkum

Rozdělení firem podle sídla je rovnoměrné, 50 % sídlí v průmyslové zóně a 50 % mimo zónu. Napojení zkoumaných firem na společnosti, které sídlí v průmyslové zóně je následující. Celkem 63 % dotázaných firem je svou činností napojeno na firmy sídlící v průmyslové zóně. Naopak 37 % dotázaných s firmami ze zón nespolupracuje.

Tabulka č. 38: Struktura firem podle napojení činnosti na firmy v PZ

Napojení činnosti na firmy v PZ	Lokalita sídla firmy				Celkem
	Velké Meziříčí		Ostatní regiony		
	sídlo v PZ	mimo PZ	sídlo v PZ	mimo PZ	
Ano	7	2	2	4	15
Ne	3	4	0	2	9
Celkem	10	6	2	6	24

Zdroj: Vlastní výzkum

7.2.2 Zájem o spolupráci s investory v průmyslové zóně

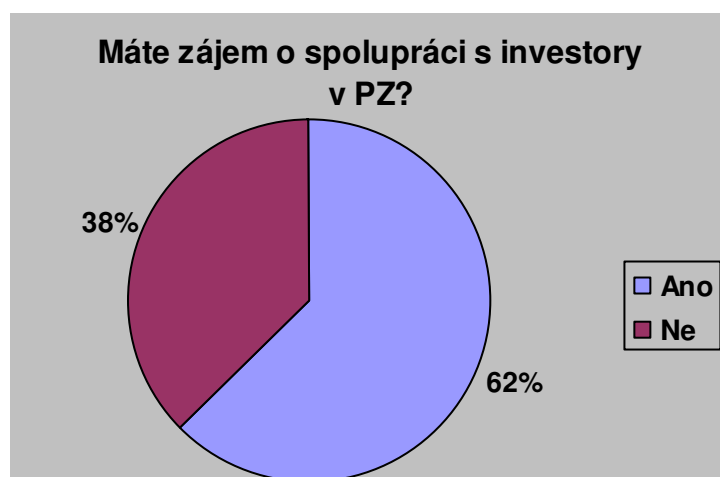
Z celkového počtu 24 firem má zájem o spolupráci s investory v průmyslových zónách 63 % oslovených podniků, není téměř rozdíl podle velikosti firem. 37 % dotázaných zájem o spolupráci nemá.

Tabulka č. 39: Zájem o spolupráci s investory v průmyslových zónách

Zájem o spolupráci s investory v PZ	Lokalita sídla firmy						Celkem
	Velké Meziříčí				celkem	Ostatní	
	do 50 zaměstnanců		nad 50 zaměstnanců				
	sídlo v PZ	mimo PZ	sídlo v PZ	mimo PZ			
Ano	2	1	5	1	9	6	15
Ne	2	3	1	1	7	2	9
Celkem	4	4	6	2	16	8	24

Zdroj: Vlastní výzkum

Graf č. 8: Zájem o spolupráci s investory v PZ



Zdroj: Vlastní výzkum

7.2.3 Rozšiřování průmyslových zón

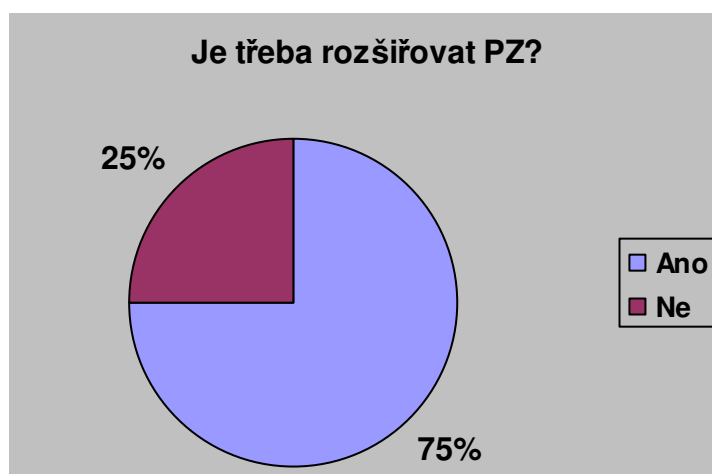
Ze všech 24 sledovaných firem souhlasí s rozšiřováním průmyslových zón 75 % dotázaných. Pouze 25 % dotázaných je proti dalšímu rozšiřování.

Tabulka č. 40: Názor firem na rozšiřování průmyslových zón

Je třeba rozšiřovat PZ?	Lokalita sídla firmy						Celkem
	Velké Meziříčí				celkem	Ostatní	
	do 50 zaměstnanců		nad 50 zaměstnanců				
	sídlo v PZ	mimo PZ	sídlo v PZ	mimo PZ			
Ano	4	3	4	1	12	6	18
Ne	0	1	2	1	4	2	6
Celkem	4	4	6	2	16	8	24

Zdroj: Vlastní výzkum

Graf č. 9: Názor firem na rozšiřování PZ



Zdroj: vlastní výzkum

7.2.4 Negativa průmyslových zón

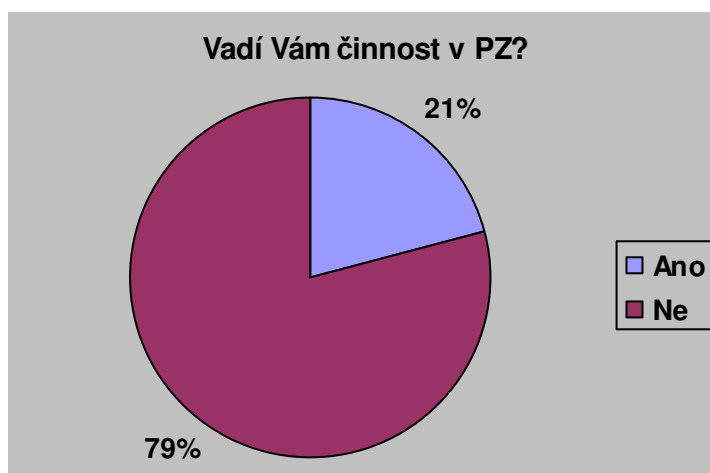
Velké většině firem (79 %) činnost v průmyslových zónách nevadí. Pouze 21 % z celkového počtu dotázaných uvedlo nějaké negativní vlivy průmyslových zón. V odpovědích převažoval negativní vliv na životní prostředí, umělé udržování zaměstnanosti a přítomnost cizinců.

Tabulka č. 41: Názor na negativa průmyslových zón

Vadí Vám činnost v PZ?	Lokalita sídla firmy						Celkem
	Velké Meziříčí				celkem	Ostatní	
	do 50 zaměstnanců		nad 50 zaměstnanců				
	sídlo v PZ	mimo PZ	sídlo v PZ	mimo PZ			
Ano	1	1	1	1	4	1	5
Ne	3	3	5	1	12	7	19
Celkem	4	4	6	2	16	8	24

Zdroj: Vlastní výzkum

Graf č. 10: Názor na činnost v PZ



Zdroj: Vlastní výzkum

Tabulka č. 42: Negativní dopady průmyslových zón podle názoru firem

Negativa průmyslových zón		Počet odpovědí
Vliv na trh práce	umělé udržování zaměstnanosti, přetahování zaměstnanců	2
Vliv na životní prostředí	záběr krajiny, nevyužívání brownfields, exhalace z výroby (smog, zápach, prach, výpary)	4
Změna společenské struktury	koncentrace cizinců zaměstnaných v PZ	2

Zdroj: Vlastní výzkum

7.2.5 Přínos průmyslových zón

Všech 100 % oslovených firem považuje průmyslové zóny za přínosné. Neobjevil se žádný rozdíl v postoji ani podle velikosti firem ani podle toho, zda v průmyslové zóně sídlí či nikoliv.

Pozitivní stránky průmyslových zón spatřují investoři nejčastěji v podpoře zaměstnanosti, dále v rozvoji průmyslu a ekonomické oblasti. Významnou skupinu tvoří názor na pozitivní lokalizaci průmyslu mimo města a obce, což nezhoršuje v neúnosné míře životní podmínky občanů a zároveň vytváří podmínky pro možnou vzájemnou komunikaci firem sídlících v zóně.

Tabulka č. 43: Přínos průmyslových zón podle názoru firem

Jsou PZ přínosem?	Lokalita sídla firmy						Celkem
	Velké Meziříčí				celkem	Ostatní	
	do 50 zaměstnanců		nad 50 zaměstnanců				
	sídlo v PZ	mimo PZ	sídlo v PZ	mimo PZ			
Ano	4	4	6	2	16	8	24
Ne	0	0	0	0	0	0	0
Celkem	4	4	6	2	16	8	24

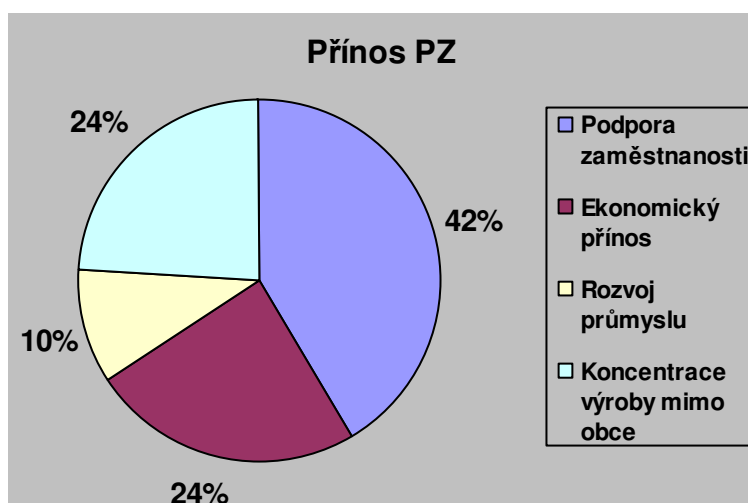
Zdroj: Vlastní výzkum

Tabulka č. 44: Pozitiva průmyslových zón podle názoru firem

Pozitiva průmyslových zón		Počet odpovědí
Podpora zaměstnanosti	tvorba nových pracovních příležitostí, široké spektrum profesí	12
Ekonomický přínos	ekonomický růst, přínos do rozpočtů obcí, zahraniční investice	7
Rozvoj průmyslu	rozšíření výroby, nové technologie	3
Koncentrace firem	umístění mimo obytné zóny, specifická infrastruktura, komunikace mezi podniky, dobrá dostupnost a orientace, efektivní využití pozemků a sítí, možnost aplikace opatření ke snížení negativních vlivů (protihlukové stěny, obchvat obce apod.)	7

Zdroj: Vlastní výzkum

Graf č. 11: Přínos průmyslových zón podle názoru firem



Zdroj: Vlastní výzkum

7.2.6 Podpora průmyslových zón ze strany obcí a státu

Podpora průmyslových zón podle názoru dotázaných firem se liší podle toho, zda jde o podporu ze strany měst a obcí či o podporu ze strany státu. Více než polovina dotázaných považuje podporu ze strany měst a obcí za dostatečnou (71 % dotázaných). Naproti tomu názor, že je podpora dostatečná i ze strany státu, zastává pouze 50 % oslovených firem.

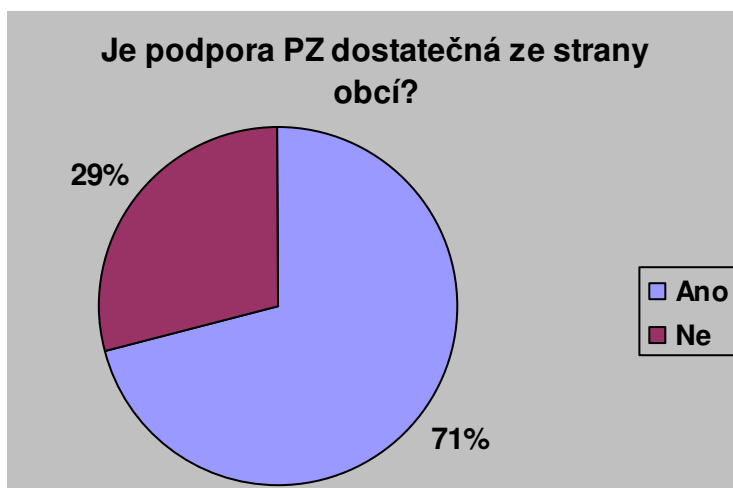
Tabulka č. 45: Podpora průmyslových zón od obcí a státu podle názoru firem

Je podpora dostatečná?		Lokalita sídla firmy						Celkem
		Velké Meziříčí				celkem	Ostatní	
		do 50 zaměstnanců		nad 50 zaměstnanců				
		v PZ	mimo PZ	v PZ	mimo PZ			
Od obcí	ano	2	3	5	1	11	6	17
	ne	2	1	1	1	5	2	7
Od státu	ano	1	2	2	1	6	6	12
	ne	3	2	4	1	10	2	12

Zdroj: Vlastní výzkum

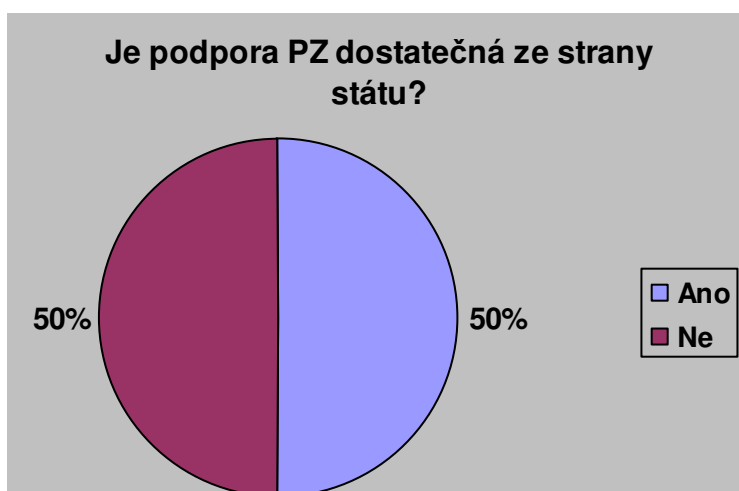
Co se týká firem z lokality Velké Meziříčí, je názor ještě více polarizován, podporu ze strany obce hodnotí jako dostatečnou 69 % velkomeziříčských podniků, podporu ze strany státu naopak hodnotí jako dostatečnou pouze 38 % dotázaných.

Graf č. 12: Podpora průmyslových zón ze strany obcí podle názoru firem



Zdroj: Vlastní výzkum

Graf č. 13: Podpora průmyslových zón ze strany státu podle názoru firem



Zdroj: Vlastní výzkum

8 Diskuze

Cílem práce bylo posouzení dopadu vzniku a rozvoje průmyslových zón v regionech na společnost a případně na další složky prostředí. Konkrétní výzkum byl zaměřen na mikroregion Velké Meziříčí, neboť město Velké Meziříčí, které má na svém území tři průmyslové zóny, mělo zájem na zpracování této problematiky.

Mezi dílčí cíle bylo zařazeno zjištění poslání a významu průmyslových zón pro kraj Vysočina, respektive Velkomeziříčsko, rozbor současné situace v dané oblasti, analýza možností dalšího rozvoje průmyslových zón s ohledem na požadavky investorů a zhodnocení dopadů dalšího rozvoje průmyslových zón pro kraj Vysočina.

Analýza současného stavu v oblasti průmyslových zón byla provedena na základě studia materiálů i na základě vlastního výzkumu v terénu. Řešení problematiky možností dalšího rozvoje bylo provedeno ve dvou fázích. První fáze byla provedena jako předběžné šetření potřeb a požadavků firem a námětů a připomínek občanů a obcí k tématice průmyslových zón. Na základě získaných indikativních informací bylo možno přistoupit k druhé fázi a provést výzkum, který refleктоval potřeby, požadavky a problémy zjištěné ve fázi první.

Vlastní výzkum pak byl zaměřen dvěma směry, na názory veřejnosti a na zkušenosti a názory investorů a firem. Dílčí cíle výzkumu u veřejnosti byly stanoveny následovně: zjistit, zda jsou průmyslové zóny přínosné pro společnost a tudíž se mají dále rozšiřovat, zda-li jsou lidé ochotni v průmyslové zóně pracovat, a co jim nejvíce na průmyslových zónách vadí. Výzkumu se zúčastnilo 48 respondentů, převážnou většinu tvořili respondenti z cílové oblasti, tedy z Velkého Meziříčí a okolí (32 respondentů). Celkem 30 % ekonomicky aktivních respondentů pracovalo v průmyslové zóně.

Průmyslové zóny podle výzkumu u veřejnosti spíše nebudí pocit dobrého zaměstnání. Zájem o práci v průmyslové zóně je malý, pouze 31 % ze všech dotázaných respondentů by chtělo pracovat v průmyslové zóně, 69 % respondentů nemá zájem v průmyslové zóně pracovat. Zajímavé je srovnání s tím, zda v zóně již pracují. Celkem 25 % těch, kteří v zóně pracují,

tam pracovat nechce. Z dotázaných, kteří pracují mimo průmyslovou zónu, by v zóně chtělo pracovat pouze 14 %.

Rozšiřování průmyslových zón je ze strany veřejnosti podporováno, 61 % respondentů souhlasí s dalším rozšiřováním (15 % rozhodně souhlasí, 46 % spíše souhlasí). S rozšiřováním nesouhlasí celkem 39 % dotázaných (spíše nesouhlasí 29 % a 10 % rozhodně nesouhlasí).

Přínos průmyslových zón hodnotí příznivě 92 % dotázaných, pouze pro 8 % respondentů přínosem nejsou. Konkrétní přínos specifikovalo 87 % dotázaných, nejčastější pozitiva průmyslových zón lze shrnout do těchto skupin: podpora zaměstnanosti, ekonomický přínos, rozvoj průmyslu, koncentrace výroby mimo obytnou oblast.

Na otázku, zda respondentům vadí činnost v průmyslových zónách, souhlasilo 31 % dotázaných (rozhodně souhlasili 4 %, spíše souhlasilo 27 % dotázaných). Celkem 69 % respondentů činnost v průmyslových zónách nevadí (spíše nevadí 48 %, rozhodně nevadí 21 % respondentů).

Z celkového počtu uvedlo konkrétní nedostatky průmyslových zón 56 % respondentů. Největším negativem průmyslových zón je podle názoru občanů vliv na životní prostředí, konkrétně zábor půdy, nevyužívání stávajících průmyslových ploch a objektů, tzv. brownfields, zvýšená intenzita dopravy v obcích v blízkosti průmyslových zón, vliv na krajinný ráz nevhodnou architekturou. Objevil se rovněž negativní názor na koncentraci cizinců pracujících v průmyslových zónách.

Díličními cíli výzkumu investorů a firem bylo zjistit potřebu rozšiřování průmyslových zón, pohled na podporu výstavby průmyslových zón ze strany měst a ze strany státu, názor na nedostatky průmyslových zón.

Výzkumný soubor investorů tvořilo celkem 24 společností. Firmy se sídlem ve Velkém Meziříčí tvořily dvě třetiny souboru (16 společností), ostatních oslovených firem se sídlem mimo Velké Meziříčí bylo osm. Podle sídla firmy bylo rozložení rovnoměrné, 50 % firem sídlilo v průmyslové zóně a 50 % mimo zónu.

Celkově rozšiřování průmyslových zón převážná většina firem podporuje (75 % dotázaných). Čtvrtina oslovených firem je proti dalšímu rozšiřování (25 %). Názor firem se sídlem v regionu Velké Meziříčí zcela odpovídá souhrnnému názoru.

Všech 100 % oslovených firem považuje průmyslové zóny za přínosné. Neobjevil se žádný rozdíl v postoji ani podle velikosti firem ani podle toho, zda v průmyslové zóně sídlí či nikoliv. Pozitivní stránky investoři spatřují nejčastěji v podpoře zaměstnanosti, dále v rozvoji průmyslu a v ekonomických přínosech. Významná skupina zastává názor na pozitivní lokalizaci průmyslu mimo města a obce, což je vhodné jak pro životní podmínky občanů v obcích, tak i pro možnost vzájemné komunikace firem sídlících v zóně.

Co se týká negativních vlivů průmyslových zón, většině firem (79 %) činnost v průmyslových zónách nevadí. Pouze 21 % z celkového počtu dotázaných uvedlo nějaké negativní vlivy průmyslových zón. V odpovědích převažoval negativní vliv na životní prostředí, umělé udržování zaměstnanosti a přítomnost cizinců.

Názor na podporu průmyslových zón se liší podle toho, zda jde o podporu ze strany měst a obcí či o podporu ze strany státu. Více než polovina dotázaných považuje podporu ze strany měst a obcí za dostatečnou (71 % dotázaných). Naproti tomu názor, že je dostatečná i podpora ze strany státu, zastává pouze 50 % oslovených firem. Velkomeziříčské podniky jsou spokojeny s podporou města v 69 %, podpora ze strany státu je dostatečná pouze pro 38 % dotázaných. Výše uvedená zjištění a nastíněné závěry nelze vzhledem k omezenému rozsahu průzkumu považovat za naprosto shodný a jednotný názor a náhled celé společnosti na zkoumanou problematiku. Přesto je možné konstatovat, že byl vybrán dostatečný počet respondentů, jak z řad veřejnosti, tak i ze zástupců firem, jejichž názory reprezentují obecný pohled na existenci a fungování průmyslových zón.

Z výsledků je patné, že průmyslové zóny mají v současné době ještě potenciál růstu určený zájmem firem a ochotou akceptovat jejich rozšíření ze strany veřejnosti. Při dalším rozvoji je však třeba brát v úvahu různá omezení a podmínky.

Strategické rozhodování, kterou lokalitu vymezit pro rozvoj a určit jí statut průmyslové zóny, není záležitostí jednorázového rozhodnutí, ale spíše koncepčního řešení využívání ploch

v daném území. Z toho důvodu by měl být výběr lokalit prováděn především při vyhotovování územních plánů měst a sídel. Tyto návrhy územních plánů podléhají hodnocení vlivů na životní prostředí, konkrétně strategickému hodnocení koncepcí (tzv. SEA) dle zákona č. 100/2001 Sb., v platném znění. [15] Následně, před zahájením územního řízení, podléhají dalšímu hodnocení vlivu na životní prostředí (tzv. EIA) záměry naplňující určité minimální podmínky určené zákonem [15]. Pro doplnění zde můžeme uvést, že na Slovensku platí zákon č. 24/2006 Z.z. [16], podle kterého se musí vždy při přípravě projektu budování průmyslové zóny včetně průmyslového parku (bez stanovení limitu velikosti) provést zjišťovací řízení, zda záměr má nebo může mít vliv na životní prostředí.

Mezi největší negativum zón patří podle veřejnosti zábor zemědělského půdního fondu (ZPF). Při výběru lokalit je tedy nutné vybírat pozemky, kde nejsou půdy ve stupni ochrany 1 a 2, které by měly být vyjímány ze ZPF pouze výjimečně, a to především k účelům výstavby liniových staveb. Při záboru ZPF je nutné postupovat v souladu s ustanoveními zákona č. 334/1992 Sb, o ochraně zemědělského půdního fondu (v platném znění) [14]. Při zajišťování územního rozhodnutí je podmínkou přiložit souhlas orgánu ochrany zemědělského půdního fondu. Nelépe lze předcházet záboru ZPF využíváním stávajících nevyužitých ploch tzv. brownfields (např. přímo v centru města Velké Meziříčí se nachází nevyužívaný objekt bývalé společnosti SVIT viz obrázek v Příloze 14).

K problematice brownfields by bylo vhodné vypracovat vlastní speciální studii s grafickou a textovou částí, která by identifikovala všechny nevyužívané lokality v oblasti (včetně zemědělských), popsala staré ekologické zátěže, zjistila vlastníky a po určení atraktivity lokality doporučila další využití.

Mezi další složku životního prostředí, která je dotazovanými uváděna jako poškozovaná, je krajinný ráz. Krajinný ráz je dle zákona o ochraně přírody a krajiny [13] definován jako přírodní, kulturní a historická charakteristika určitého místa či oblasti a je chráněn před činnostmi snižující jeho estetickou a přírodní hodnotu. K požadavkům toho zákona by se opět mělo přihlížet při výběru lokalit a při následném povolování konkrétních záměrů.

Při rozboru problematiky byla zmíněna rovněž dostupnost nabídky volných pracovních míst. Ze strany veřejnosti je zájem mít co největší nabídku a možnost volby vhodného pracovního místa. Ze strany zaměstnavatelů je však tento efekt nežádoucí, jelikož vede ke zvýšené fluktuaci a zvyšování nákladů kvůli zvýšeným mzdovým nárokům zaměstnanců. Hospodářská komora Žďár nad Sázavou (HKZR) vydala stanovisko (Příloha 11), ve kterém považuje současnou situaci na trhu práce za ohrožení prosperity a existence místních firem a zdůvodňuje najímání zahraničních pracovníků a přesun výroby do jiných krajů. HKZR podle stanoviska bude vyvíjet tlak na zastavení rozšiřování a podpory průmyslových zón. Toto stanovisko není zcela v souladu s plány dotační politiky v ČR, protože podle sdělení Ing. Strnadové (CzechInvest, regionální centrum Jihlava) od roku 2007 do roku 2013 je připravován v rámci OPPI program Nemovitosti, ve kterém má být čerpáno až 16 mld. První výzva programu by měla být vyhlášena Ministerstvem průmyslu a obchodu v říjnu 2007. Do uznatelných nákladů mohou být v případě projektů sloužících k rozvoji průmyslových zón zahrnuty investiční položky jako výkup pozemku, terénní úpravy, realizace inženýrských sítí apod. Uvedený program je možností, kterou lze využít k získání finančních prostředků a tím i k podpoře rozvoje regionu.

Informace o realizovaných investicích v kraji Vysočina, které byly uskutečněny pomocí agentury CzechInvest jsou uvedeny v Příloze 6.

Závěr

V minulosti nebyl kraj Vysočina významně industrializován. V současné době se průmysl v kraji koncentruje do několika center. Mezi významná centra patří města Jihlava, Žďár nad Sázavou, Třebíč, ale také Velké Meziříčí, Humpolec a Velká Bíteš.

Město Velké Meziříčí, které má na svém území tři průmyslové zóny, projevilo zájem o zpracování problematiky rozvoje průmyslových zón. Z tohoto důvodu byl i konkrétní výzkum zaměřen na mikroregion Velké Meziříčí.

V hodnocení Výzkumného centra regionálního rozvoje je Vysočina hodnocena jako region s méně příznivou konkurenční pozicí a jako přednost je uvedena výhodná poloha. Velké Meziříčí má však oproti celému kraji svá specifika. Leží přímo u dálnice D1 (v hlavním rozvojovém prostoru), což je nesporná výhoda vůči ostatním městům a regionům. Oproti výhodě dopravního napojení je zde omezení dalšího rozvoje. Stávající průmyslové zóny jsou lokalizovány vedle města všemi směry, mimo směr severní, kde je dálnice D1. Z tohoto důvodu bude pro rozvoj města a pro další investice vhodné připravovat spíše menší prostory. Vhodné pro dané podmínky by bylo získávat investory, kteří budou vytvářet vyšší přidané hodnoty na menších plochách. Tyto podmínky nebudou splňovat sklady a podobná logistická centra, ale spíše výrobní či výzkumné provozy.

V rámci ochrany přírody (ochrana zahrnuje ochranu půdy, krajinného rázu atd.) se jeví jako velmi vhodné využívání stávajících brownfields. Je však nutno konstatovat, že např. do centra města není z důvodu ochrany zdraví obyvatel možno umístit velké výrobní podniky, ale spíše menší výrobu nebo obchod a služby, které nejsou náročné na dopravu, nezpůsobují hluk a neprodukují vysoké množství emisí.

Při přípravě nových ploch je možné využívat investičních pobídek, které jsou k dispozici nebo budou v nejbližších měsících vyhlášeny. V současné době platí pobídky vyhlášené 2. 7. 2007. Jedná se o slevy na dani z příjmu právnických osob, hmotnou podporu na nová pracovní místa, hmotnou podporu školení a rekvalifikace, poskytnutí pozemku vybaveného

infrastrukturou za zvýhodněnou cenu a převod pozemku ve vlastnictví státu za zvýhodněnou cenu. [26] Mimo tyto pobídky se v současné době využívá spolupráce soukromého a veřejného sektoru Public-Private Partnership. Této spolupráce je vhodné využít především k odstranění nevyužívaných objektů a ploch a tím zajištění vícestranné spokojenosti.

Při rozvoji průmyslových zón, který podporuje 75 % oslovených firem, je třeba přihlížet k faktu, že doposud uváděná komparativní výhoda levné a kvalifikované pracovní síly je omezená. V budoucnu bude nutné podporovat investiční akce s takovým zaměřením činnosti, které bude vytvářet pracovní místa odpovídající struktuře nezaměstnaných v oblasti a ne přetahovat zaměstnance firem se stejným či obdobným předmětem činnosti.

Použitá literatura

- [1] BÁRTOVÁ, H. a kol.: *Chování spotřebitele a výzkum trhu*. Praha: VŠE v Praze, 2005. 243 s. ISBN 80-245-0778-1
- [2] BOUČKOVÁ, J. a kol.: *Marketing*. Praha: C. H. Beck, 2003. 432 s. ISBN 80-7179-577-1
- [3] EZROVÁ, H.: *Vybrané problémy marketingového výzkumu*. Podpůrný učební text k předmětu marketingový výzkum. FM VŠE, Jindřichův Hradec, 2003.
- [4] HOLMAN, R. *Makroekonomie*. Praha: C. H. Beck, 2004. 424 s. ISBN 80-7179-764-2
- [5] HORÁKOVÁ, H: *Strategický marketing*. Praha: Grada Publishing, 2003. 204 s. ISBN 80-247-0447-1
- [6] KOTLER, P.: *Marketing a management*. Přel. V. Dolanský a kol. Praha: Viktoria Publishing, 1997. 789 s. ISBN 80-85605-08-2
- [7] MALLYA, T. *Strategické řízení*. Brno: Akademické nakladatelství CERM, 2005. 64 s. ISBN 80-214-2895-3
- [8] *Statistická ročenka životního prostředí České republiky 2006*. Praha: MŽP ČR, 2006. 637 s. ISBN 80-7212-443-9
- [9] *Zpráva o životním prostředí České republiky v roce 2005*. Praha: Ministerstvo životního prostředí ČR, 2006. 23 s. ISBN 80-7212-444-7
- [10] *Stav životního prostředí v jednotlivých krajích České republiky v roce 2005 – kraj Vysočina*. Praha: Ministerstvo životního prostředí ČR, 2006. 31 s. ISBN 80-7212-450-1
- [11] *Průmyslové zóny a průmysl kraje Vysočina (Posouzení stavu, využitelnosti a možného dalšího rozvoje průmyslových zón)*. Interní materiál KrÚ Jihlava. Brno: MU Brno, Výzkumné centrum regionálního rozvoje, 2002. 135 s.
- [12] *Informační bulletin úřadů práce kraje Vysočina*. Interní materiál KrÚ Vysočina. Jihlava, Úřad práce, 2007
- [13] Zákon č. 114/1992 Sb., o ochraně přírody a krajiny (v platném znění)
- [14] Zákon č. 334/1992 Sb., o ochraně zemědělského půdního fondu (v platném znění)
- [15] Zákon č. 100/2001 Sb., o posuzování vlivů na životní prostředí (v platném znění)
- [16] Zákon č. 24/2006 Z. z., o podsudzovaní vplyvov na životné prostredie a o zmene a doplnení niektorých zákonov (ve znení neskoších predpisov)

- [17] Zákon č. 72/2000 Sb., o investičních pobídkách (v platném znění)
- [18] *Pravidla programu na podporu rozvoje průmyslových zón*. <http://chechinvest.org> (cit. 2007-04-05)
- [19] [http://www.env.cz/AIS/web-pub.nsf/\\$pid/MZPMAFHV5J7S](http://www.env.cz/AIS/web-pub.nsf/$pid/MZPMAFHV5J7S) (cit. 2007-02-14)
- [20] <http://www.kr-vysocina.cz> (cit. 2007-05-18)
- [21] <http://www.monumnet.npu.cz/chruzemi/list.php?KrOk=Ok&Typy%5B%5D=DS&Nazev=&KodKr=61&KodOk=6102&KodOk=6103&KodOk=6104> (cit. 2007-05-28)
- [22] <http://www.csu.cz> (cit. 2007-06-15)
- [23] <http://www.czso.cz/lexikon/mos.nsf/mos?openform> (cit. 2007-04-20)
- [24] <http://cz.unesco-czech.cz/unesco-pamatky> (cit. 2007-06-8)
- [25] <http://portal.mpsv.cz/sz/stat/nz> (cit. 2007-06-25)
- [26] <http://www.czechinvest.org/czechinvest-v-regionech> (cit. 2007-06-25)

Seznam příloh

Příloha 1: Ekonomická aktivita obyvatel ČR (průměr r. 2005 v tis.obyvateľ)

Příloha 2: Pořadí okresů ČR podle míry nezaměstnanosti (MN) za rok 2006 (2 listy)

Příloha 3 : Pořadí okresů podle počtu uchazečů na jedno volné místo v roce 2006 (2 listy)

Příloha 4: Průběh nezaměstnanosti v ČR v období 2000 – 2007 (zahrnuje osoby ve věku 15 let a starší)

Příloha 5: Nezaměstnanost v mikroregionech kraje Vysočina (k 31. 5. 2007)

Příloha 6: Příklady významných investic v kraji Vysočina realizovaných za pomoci agentury CzechInvest

Příloha 7: Dotazník – Fyzické osoby (veřejnost)

Příloha 8: Dotazník – Právníkové osoby (investoři)

Příloha 9: Výsledky výzkumu názoru veřejnosti na průmyslové zóny ve vzájemných souvislostech

Příloha 10: Výsledky výzkumu názoru právníkových osob (firem) na průmyslové zóny ve vzájemných souvislostech

Příloha 11: Stanovisko HKZR k situaci na trhu práce

Příloha 12: Mapa – Zásituování PZ v území (2 listy)

Příloha 13: Foto – Brownfields ve Velkém Meziříčí

Příloha 14: Mapa – Kraj Vysočina

Příloha 1: Ekonomická aktivita obyvatel ČR (průměr r. 2005 v tis.obyvatel)

Kraj	Počet obyvatel celkem	Zaměstnaní	Nezaměstnaní	Neaktivní			
				Celkem	z toho		
					Důchodci	Studenti	Děti do 15 let
<i>Praha</i>	1 173,1	615,2	22,4	535,5	232,2	101,2	145,4
<i>Středočeský</i>	1 148,6	550,6	30,4	567,7	252,1	9,0	172,4
<i>Jihočeský</i>	626,2	300,7	15,9	309,5	140,0	53,2	94,4
<i>Plzeňský</i>	549,8	269,8	14,5	265,6	116,3	45,4	79,4
<i>Karlovarský</i>	304,8	144,3	17,7	142,9	59,6	22,3	47,0
<i>Ústecký</i>	823,3	357,9	60,9	404,5	170,7	59,4	130,5
<i>Liberecký</i>	427,9	201,7	14,0	212,3	91,0	32,7	66,4
<i>Královéhradecký</i>	547,3	257,0	12,9	277,4	123,2	49,6	82,0
<i>Pardubický</i>	505,2	235,3	14,1	255,8	105,4	42,5	78,0
<i>Vysočina</i>	515,5	236,7	17,2	261,6	113,5	49,0	80,3
<i>Jihomoravský</i>	1 125,7	513,9	45,2	566,5	257,3	98,7	163,9
<i>Olomoucký</i>	635,9	282,8	31,4	321,7	141,0	55,0	94,7
<i>Zlínský</i>	590,3	262,6	27,4	300,3	132,2	54,2	87,2
<i>Moravsko-slezský</i>	1 255,7	535,6	86,4	633,7	277,9	104,9	191,6
Celkem ČR	10 229,3	4 764,0	410,2	5 055,1	2 212,3	858,0	1 513,3

Zdroj: [8]

Příloha 2: Pořadí okresů ČR podle míry nezaměstnanosti (MN) za rok 2006 (v %)

Pořadí	Okres	Průměrná MN	Pořadí	Okres	Průměrná MN
1	Most	20,5	40	Písek	7,4
2	Karviná	18,0	41	Příbram	7,3
3	Teplice	16,1	42	Jičín	7,2
4	Jeseník	14,9	43	Cheb	7,2
5	Ostrava – město	14,4	44	Zlín	7,1
6	Děčín	14,1	45	Blansko	7,0
7	Bruntál	14,1	46	Semily	7,0
8	Chomutov	14,1	47	Prostějov	7,0
9	Hodonín	13,8	48	Ústí nad Orlicí	7,0
10	Ústí nad Labem	13,5	49	Uherské Hradiště	7,0
11	Znojmo	12,9	50	Chrudim	7,0
12	Louny	12,1	51	Strakonice	6,8
13	Sokolov	11,6	52	Náchod	6,6
14	Třebíč	11,6	53	Kolín	6,6
15	Přerov	11,2	54	Jindřichův Hradec	6,3
16	Frydek-Místek	11,0	55	Rakovník	6,2
17	Šumperk	10,9	56	Brno – venkov	6,2
18	Opava	10,7	57	Jablonec nad Nisou	6,1
19	Litoměřice	10,6	58	Jihlava	6,0
20	Svitavy	10,4	59	Tábor	5,9
21	Kroměříž	10,3	60	Pardubice	5,8
22	Vsetín	10,2	61	Domažlice	5,7
23	Břeclav	9,8	62	Hradec Králové	5,7
24	Nový Jičín	9,7	63	Havlíčkův Brod	5,6
25	Karlovy Vary	9,6	64	Rokycany	5,6
26	Český Krumlov	8,8	65	Prachatice	5,5
27	Kutná Hora	8,6	66	Plzeň – sever	5,4
28	Brno – město	8,5	67	Plzeň – město	5,3
29	Trutnov	8,4	68	Rychnov n. Kněžnou	5,2
30	Olomouc	8,2	69	Beroun	4,6

31	Žďár n. Sázavou	8,1
32	Nymburk	8,1
33	Tachov	8,1
34	Kladno	8,0
35	Česká Lípa	7,9
36	Liberec	7,8
37	Klatovy	7,7
38	Vyškov	7,6
39	Mělník	7,5

70	Plzeň – jih	4,3
71	České Budějovice	4,2
72	Pelhřimov	4,2
73	Benešov	4,1
74	Mladá Boleslav	3,4
75	Praha	3,0
76	Praha – západ	2,4
77	Praha – východ	2,3
	Celkem ČR	8,1

Zdroj: [8]

Příloha 3 : Pořadí okresů podle počtu uchazečů na jedno volné místo (VPM) v roce 2006

Pořadí	Okres	Počet uchazečů na 1 VPM	Pořadí	Okres	Počet uchazečů na 1 VPM
1	Karviná	34,2	40	Mělník	4,9
2	Bruntál	20,6	41	Jihlava	4,8
3	Teplice	19,1	42	Jablonec nad Nisou	4,8
4	Most	18,7	43	Nymburk	4,7
5	Jeseník	17,7	44	Prostějov	4,7
6	Děčín	13,8	45	Rokycany	4,7
7	Hodonín	13,5	46	Kladno	4,6
8	Opava	13,1	47	Kolín	4,5
9	Frýdek-Místek	12,9	48	Liberec	4,3
10	Louny	11,9	49	Náchod	4,3
11	Břeclav	11,8	50	Tábor	4,1
12	Litoměřice	10,2	51	Havlíčkův Brod	4,1
13	Šumperk	10,2	52	Prachatice	4,0
14	Chomutov	9,8	53	Chrudim	3,9
15	Sokolov	9,7	54	Klatovy	3,9
16	Ústí nad Labem	9,1	55	Uherské Hradiště	3,8
17	Vsetín	8,4	56	Rychnov nad Kněžnou	3,7
18	Znojmo	8,4	57	Zlín	3,6
19	Přerov	8,0	58	Rakovník	3,4
20	Tachov	7,5	59	Blansko	3,4
21	Brno-město	7,4	60	Brno-venkov	3,4
22	Třebíč	7,1	61	Domažlice	3,4
23	Jindřichův Hradec	7,0	62	Strakonice	3,2
24	Jičín	7,0	63	Hradec Králové	3,2
25	Svitavy	6,8	64	Písek	3,1
26	Český Krumlov	6,8	65	Plzeň-sever	3,1
27	Karlovy Vary	6,7	66	Plzeň-jih	3,0
28	Kutná Hora	6,5	67	České Budějovice	2,8
29	Ostrava-město	6,5	68	Benešov	2,2

30	Kroměříž	6,4
31	Vyškov	5,6
32	Žďár n. Sázavou	5,5
33	Trutnov	5,5
34	Semily	5,4
35	Nový Jičín	5,1
36	Olomouc	5,1
37	Česká Lípa	5,1
38	Příbram	5,0
39	Cheb	5,0

69	Pelhřimov	2,2
70	Ústí nad Orlicí	2,2
71	Pardubice	1,5
72	Praha	1,3
73	Plzeň-město	1,3
74	Mladá Boleslav	1,2
75	Praha-západ	1,2
76	Beroun	1,2
77	Praha – východ	0,9
	Celkem ČR	4,8

Zdroj: [8]

Příloha 4: Průběh nezaměstnanosti v ČR v období 2000 – 2007 (zahrnuje osoby ve věku 15 let a starší)

Rok	Počet nezaměstnaných (v tis.)	Míra nezaměstnanosti (v %)
2000	454,5	8,8
2001	418,3	8,1
2002	374,1	7,6
2003	399,1	7,8
2004	425,9	8,3
2005	410,2	7,9
2006	371,3	7,1
2007 (1 čtvrtletí)	311,2	6,0

Zdroj: [21]

Příloha 5: Nezaměstnanost v mikroregionech kraje Vysočina (k 31. 5. 2007)

Mikroregion	Ekonomicky aktivní obyvatelstvo	Dosažitelní uchazeči o zaměstnání	Míra nezaměstnanosti
Bystřice n. Pernštejnem	9 756	907	9,3
Golčův Jeníkov	1 562	129	8,3
Havlíčkův Brod	21 145	854	4,0
Hrotovice	3 436	346	10,1
Humpolec	8 187	310	3,8
Chotěboř	10 752	502	4,7
Jaroměřice n. Rokytou	2 595	345	13,3
Jemnice	3 747	303	8,1
Jihlava	39 109	2 139	5,5
Kamenice nad Lipou	4 118	169	4,1
Ledeč nad Sázavou	4 859	219	4,5
Moravské Budějovice	7 858	871	11,1
Náměšť nad Oslavou	6 441	595	9,2
Nové Město na Moravě	9 028	708	7,8
Pacov	5 090	102	2,0
Pelhřimov	15 739	380	2,4
Počátky	3 380	112	3,3
Polná	5 212	320	6,1
Přibyslav	2 951	141	4,8
Světlá nad Sázavou	5 564	278	5,0
Telč	6 576	412	6,3
Třebíč	32 350	2 726	8,4
Třešť	5 752	194	3,4
Velká Bíteš	4 030	244	6,1
Velké Meziříčí	12 555	770	6,1
Žďár nad Sázavou	21 644	1 085	5,0

Zdroj: [25]

**Příloha 6: Příklady významných investic v kraji Vysočina realizovaných za pomoci
agentury CzechInvest**

Investor	Česká právnícká osoba	Sektor	Země původu	Investice (mil. Kč)	Pracovní místa	Rok	Místo
Automotive Lighting Reutlingen	Automotive Lighting s.r.o.	součástky pro automobilový průmysl	Německo	2 613,50	632	2006	Pávov
Futaba	Futaba Czech, s.r.o.	automobilový	Japonsko	2 000,00	450	2002	Havlíčkův Brod
Holzwerke	Holzwerke WIMMER s.r.o.	dřevozpracující	Německo	1 384,48	82	2000	Ždírce nad Doubravou
Kronospan	KRONOSPAN OSB, spol. s r.o.	dřevozpracující	Kypr	2 633,00	52	2004	Jihlava
Robert Bosch	BOSCH DIESEL s.r.o.	automobilový	Německo	8 507,00	1 485	2000	Jihlava
Robert Bosch	BOSCH DIESEL s.r.o.	automobilový	Německo	3 232,00	368	2004	Jihlava
Zexel Valeo	Zexel Valeo Compressor Czech, s.r.o.	automobilový	Japonsko	1 868,80	475	2002	Humpolec

Zdroj: [26]