



Vysoká škola ekonomická v Praze

Fakulta managementu v Jindřichově Hradci

Bakalářská práce

Kateřina Klímová

2007

Vysoká škola ekonomická v Praze

Fakulta managementu

Jindřichův Hradec

Bakalářská práce

Kateřina Klímová

2007



Vysoká škola ekonomická v Praze

Fakulta managementu v Jindřichově Hradci

Partnerství jako podmínka finanční pomoci ve Středočeském kraji

Vypracoval:

Kateřina Klímová

Vedoucí diplomové práce:

Mgr. Eliška Novotná

Příbram, srpen 2007

Prohlášení

Prohlašuji, že diplomovou práci na téma
» Partnerství jako podmínka finanční pomoci ve Středočeském kraji «
jsem vypracovala samostatně.

Použitou literaturu a podkladové materiály
uvádím v příloženém seznamu literatury.

Příbram, srpen 2007

podpis studenta

Anotace

Partnerství jako podmínka finanční pomoci ve Středočeském kraji

Dotační tituly a grantová schémata Středočeského kraje, která požadují partnerství (popis).
Případové studie realizace partnerství úspěšných žadatelů z Příbramska v období 1.7. 2005 –
30.6.2006: aktéři v interakčních sítích: jejich potřeby, zájmy a očekávání. Spokojenost se sítí,
jejím managementem a vlastní rolí v ní.

srpen 2007

Poděkování

Za cenné rady, náměty a inspiraci

bych chtěla poděkovat

Mgr. Elišce Novotné,

z Vysoké školy ekonomické v Praze,

Fakulty managementu v Jindřichově Hradci.

Na tomto místě bych také ráda poděkovala

Bc. Jiřímu Stuchlovi,

referentovi na Krajském úřadě ve Středočeském kraji

za ochotu poskytnout informace,

které sloužili jako podklad pro mou práci a

aktérům v projektech,

kterí mi věnovali svůj čas při rozhovorech.

Obsah

Úvod	10
Teoretická část.....	11
1 Partnerství	11
1.1 Partnerství	11
1.2 Vývoj partnerství v regionálním rozvoji České republiky	12
1.3 Principy politiky hospodářské a sociální soudružnosti	14
1.4 Klady a zápory místního partnerství při rozvoji regionu	15
2 Financování ze zdrojů EU	17
2.1 Fondy Evropské unie pro realizaci programů v ČR	17
2.1.1 Strukturální fondy	18
2.1.2 Fond soudružnosti	19
2.1.3 Iniciativy Společenství	19
2.2 Čerpání z jednotlivých fondů EU v programovacím období 2004 –2006	20
2.2.1 Operační programy	22
2.2.2 Jednotné programové dokumenty	23
2.3 Evropský sociální fond a jeho vnímání partnerství	23
2.3.1 Evropský sociální fond	23
2.3.2 Rozvoj regionu	24
2.3.3 Definice partnerství	24
2.3.4 Znaky partnerství	25
2.4 Operační program rozvoj lidských zdrojů	26
2.4.1 Priority a opatření	26
2.4.2 Implementační struktura	27
2.5 Společný regionální operační program SROP	29
2.5.1 Grantová schémata	29
2.5.2 Priority a opatření	30
2.5.3 Společné rysy partnerství grantových schémat SROP	32
Praktická část.....	34
3 Grantová schémata a dotační tituly Středočeského kraje.....	34
3.1 Souhrn grantů a dotací Středočeského kraje	34
3.2 Popis grantových schémat	36
3.2.1 Rozvoj kapacit dalšího profesního vzdělávání	36
3.2.2 Grantový program na podporu rozvoje regionální dopravní infrastruktury – místní komunikace	37
3.2.3 Podpora sociální integrace ve Středočeském kraji	37

3.2.4	Program na podporu rozvoj regionálních a místních služeb cestovního ruchu pro veřejný sektor ve Středočeském kraji na období 2004-2006	38
4	Případové studie partnerství	40
4.1	.Rozvojová zóna Balonka- kvalitní infrastruktura pro stávající a nové podnikatele	40
4.1.1	Popis projektu	40
4.1.2	Výsledky rozhovoru hodnocení partnerství v projektu	42
4.2	Příbram – marketing cestovního ruchu	42
4.2.1	Popis projektu	42
4.2.2	Výsledky rozhovoru hodnocení partnerství v projektu	43
4.3	Komunitní plánování sociálních služeb v Příbrami	44
4.3.1	Popis projektu	44
4.3.2	Výsledky rozhovoru hodnocení partnerství v projektu	45
4.4	Marketing a podpora cestovního ruchu regionu Třemšín	46
4.4.1	Popis projektu	46
4.4.2	Výsledky rozhovoru hodnocení partnerství v projektu	46
4.5	Rekonstrukce místních komunikací Rožmitál pod Třemšínem	47
4.5.1	Popis projektu	47
4.5.2	Výsledky rozhovoru hodnocení partnerství v projektu	47
4.6	Religiózní turistika na Svaté Hoře	48
4.6.1	Popis projektu	48
4.6.2	Výsledky rozhovoru hodnocení partnerství v projektu	48
4.7	Rozvoj služeb K-centra Příbram, regionální posílení primární, sekundární a terciální prevence zneužívání návykových látek	49
4.7.1	Popis projektu	49
4.7.2	Výsledky hodnocení partnerství v projektu	50
4.8	Další profesní vzdělávání pracovníků v zemědělství	51
4.8.1	Popis projektu	51
4.8.2	Výsledky hodnocení partnerství v projektu	51
4.9	Závěr k případovým studiím	52
Závěr		53

Úvod

Pro svou bakalářskou práci jsem si vybrala téma „Partnerství jako podmínka finanční pomoci ve Středočeském kraji“.

Bakalářská práce poukazuje na důležitost pojmu „partnerství“ a ukazuje možnosti, jakých podob může partnerství nabývat. Prezentuje partnerství jako vztah, který může jednotlivým aktérům z veřejné, neziskové nebo podnikatelské sféry otevřít nové obzory jak v možnostech financování, tak v rozšíření si znalostí, zvětšení si pole působnosti a vytvořit dobrou image svému jménu.

Cílem této bakalářské práce bylo zmapovat možnosti financování pomocí grantových schémat a dotací ve Středočeském kraji, ve kterých se klade důraz na partnerství, zaměřit se na Příbramsko a zkoumat zde vztahy mezi jednotlivými aktéry v úspěšných projektech za období 1.7.2005 –30.6.2006.

Bakalářská práce se skládá z části teoretické a praktické. V teoretické části se seznámíme s pojmem partnerství a přiblížíme si zde podrobněji partnerství v oblasti regionálního rozvoje a regionální politiky, kde je na princip partnerství soustředěna stále větší pozornost. V důsledku nutnosti zpracování rozvojových plánů a jednání o společných věcech v regionu se ukázal princip partnerství být nejúčinnějším nástrojem, jehož uplatnění vede k všeobecné spokojenosti.

Další nutnou podmínkou pro snadnou orientaci v grantové politice a pochopení souvislostí v případových studiích je seznámit se s problematikou čerpání prostředků z fondů EU. Seznámení nás dovede ke zjištění, že podmínku partnerství při čerpání si klade hlavně Evropský sociální fond. Z tohoto fondu jsou financovány operační programy Rozvoj lidských zdrojů a Společný regionální operační program je důvodem, proč jsou v práci popsány podrobněji.

V praktické části uvádím výčet všech dotací a grantů, které je možno využít k čerpání podpory na projekty jednotlivých subjektů ve Středočeském kraji, přičemž neberu požadavek v zadání. Vybereme-li tedy pouze ta grantová schémata a dotační tituly, v kterých vystupovali partneři v určitém období na Příbramsku, půjde o grantová schémata SROP 2.1.1, 4.1.2., 3.2. a OP RLZ 3.3.

Poslední část je věnována analýze a hodnocení jednotlivých případových studií a považuji ji za těžiště této práce.

Teoretická část

1 Partnerství

„Neexistuje žádná rychlá cesta k vybudování partnerství mezi sektory nebo mezi jednotlivci, je to časově náročný proces, v němž je třeba budovat důvěru a vzájemné pochopení hodnot, rolí a odpovědností“. (1, str.11)

1.1 *Partnerství*

Partnerství je dlouhodobý vztah, utváří se postupně a je založen na získávání důvěry. Základem je oprávněné očekávání přínosu a reálné zhodnocení rizik a problematických stránek.

Právě vztah mezi dvěma stranami určuje několik podob „partnerství“. Existuje několik příbuzných pojmů, pomocí kterých je možné určit rozdíly a vymezit hranice mezi vnímáním partnerství. *„Vycházíme z angloamerické tradice použití pojmů partnership, collaboration, coordination, cooperation.“* (1, str.12)

Cooperation – kooperace

Bývá uzavírána na omezenou dobu, proto není třeba zasahovat do širokého kontextu. Charakteristickým jevem je malá míra vzájemné provázanosti. Každá strana pracuje souběžně, partneři mají kontrolu nad tím, co je předmětem kooperace.

Coordination – koordinace

Každý z partnerů získá formálně rozdělené role a odpovědnost. Vnitřní komunikace a časové postupy jsou plánovány. Časově náročné je hledání společných hodnot a přístupů. Věc společně prezentována přináší zvýšení prospěchu, ale i rizika zúčastněných.

Collaboration – spolupráce

Účast partnerů na společné věci se předpokládá tehdy, vnese-li partner určitý díl zdrojů, který je přesně definován a popsán. Za významnou vlastnost lze považovat vysoký stupeň strukturace a vymezení vzájemných očekávání. Jedná se o dlouhodobý vztah, jehož základem je společné sdílení rizik a ztrát.

Partnership – partnerství

Očekávání a závazky jsou předem odsouhlaseny. Jádrem tohoto oficiálního vztahu mezi jednotlivci nebo skupinami je sdílet společně zisk nebo riziko, splnit závazek nebo úkol.

Partnerství se vytváří na základě o věc společnou či blízkou, znalosti prostředí, očekávání, rolí, dovedností a schopností, počínaje dovedností zorganizovat společné setkání přes schopnost najít společná témata až k umění naslouchat.

Je nutno si uvědomit, že partnerství je úzce svázáno se vztahem a závazkem, který mezi partnery vzniká.

1.2 Vývoj partnerství v regionálním rozvoji České republiky

Princip partnerství je možno chápat jako : „ *horizontální spolupráci lokálních vzájemně propojených aktérů regionálního rozvoje – převážně na úrovni regionů a obcí.*

Činnosti vykonávané pro potřeby využívání pomoci ze strukturálních fondů, v procesu úzkých konzultací a spolupráci s partnery, jsou označovány pojmem partnerství.

První možností identifikace atributů partnerství je analýza evropské legislativy (především v oblasti strukturální politiky). Druhou možností je zkoumání základních principů partnerství ve strategickém řízení na regionální a místní úrovni, které zahrnuje postupy dobré praxe při spolupráci klíčových aktérů v oblasti regionálního rozvoje.“ (9, str.11)

V oblasti regionálního rozvoje a s ním úzce spojené veřejné správy vláda v posledních letech provedla několik zásadních změn, v jejichž pozadí stojí problematika partnerství.

Při snaze o přistoupení ČR k nadnárodnímu sdružení EU byl vyvolán dynamický vývoj ve veřejné správě. Potřeba státu splnit požadavky vedla ke změně struktury orgánů veřejné moci.

„Reforma veřejné správy byla vedena především snahou přiblížit správu občanům, zvýšit její efektivnost a zabezpečit širokou účast nestátních subjektů – organizací v rámci tzv. třetího sektoru, soukromých společností ziskově orientovaných atd. na řídicím mechanismu, a to ve všech fázích – koncepční, rozhodovací i kontrolní.“ (7, str.5). Důraz byl kladen na posílení samosprávné větve a uspokojení tak právo občanů v územních společenstvích na spravování vlastních záležitostí.

Bylo potřeba nové legislativní vymezení pravomocí, byly zřízeny nové správní orgány – kraje a obce s rozšířenou působností, byl nutný převod kompetencí ze zaniklých okresních úřadů. Zanikly územní státní instituce s všeobecnou agendou, naproti tomu došlo k zvýraznění funkce mikroregionálních center a vytvoření zcela odlišného prostředí pro vznik partnerství mezi jednotlivými subjekty veřejné správy, soukromého sektoru a občanskou společností.

Nová regionální politika ČR se vyznačuje třemi dimenzemi:

- kraj
- stát
- nadnárodní uskupení, mezinárodní organizace

Nelze přehlédnout ani roli obcí, jakožto rozhodujících činitelů na lokální úrovni. Existence těchto tří dimenzí musí nutně vést k vytvoření formálních (legislativních) a neformálních vazeb mezi institucemi veřejné správy a i mezi jednotlivými aktéry

regionálního rozvoje. *Již sama myšlenka regionálního rozvoje, tak jak je chápána v České republice, tedy v sobě skrývá ideu spolupráce a partnerství.* (7, str.6)

Nutno podotknout, že váha principů uplatňování regionální politiky EU (partnerství, subsidiarita, doplňkovost), ale i problematika programování a evaluace vzrostla až prostřednictvím předstupních programů Phare, SAPARD, ISPA.

1.3 *Principy politiky hospodářské a sociální soudržnosti*

Politika hospodářské a sociální soudržnosti je regulována pěti základními principy: principem programování, partnerství, koncentrace, doplňkovosti a principem monitorování a vyhodnocování.

Princip programování

Naplněním cíle programových dokumentů (operačních programů, národního strategického referenčního rámce, ...) v projektu je zajištěna pomoc. „ *Výsledkem je vzájemně integrovaný programový celek uskutečňovaný v dlouhodobějším horizontu, který se zaměřuje na dosažení cílů definovaných rozvojových priorit.*“ (10)

Princip partnerství

Princip partnerství znamená spolupráci různých subjektů při přípravě a realizaci programů a projektů.

Jak již bylo zmíněno, partnerství se vztahuje na spolupráci mezi partnery působící na úrovni členského státu nebo regionu, kteří hledají řešení na společný problém. Podílení se konečných příjemců na konkrétním rozdělení prostředků bylo zajištěno rozšířením spolupráce na orgány a osoby, které nepatří do implementační struktury (regiony, obce, neziskové organizace, podnikatelské subjekty apod.)

Princip koncentrace (zásada koncentrace úsilí)

Smyslem tohoto principu je na předem definovaných cílech soustředit co nejvíce prostředků. Koncentrovat se na prioritní rozvojové oblasti dané země a na regiony s nejdůležitějšími problémy. Je prováděno menší množství větších projektů, od kterých se očekává největší přínos.

Princip doplňkovosti (adicionality)

„Pomoc EU má doplňovat, respektive posilovat prostředky příjemce pomoci - musí se jednat o „prostředky navíc“ (nad rámec národních prostředků).“ (10) Podnět k vyšší efektivitě a zodpovědnosti při využívání finančních prostředků je dán právě finančním zainteresováním. Mezi národními a unijními prostředky musí být zachován určitý poměr a dosažena stanovená minimální hranice. *„V období 2007-2013 může v České republice dosáhnout podíl unijních prostředků až 85 % celkových veřejných způsobilých výdajů projektu.“* (10)

Princip monitorování a vyhodnocování

„Jedná se o průběžné sledování a vyhodnocování věcného i finančního využívání prostředků ze zdrojů EU.“ (10)

1.4 Klady a zápory místního partnerství při rozvoji regionu

„Existence partnerství přispívá k lepší „soudržnosti“ a vzájemné spolupráci místních subjektů, naproti tomu však může působit konflikty, a to už proto, že někteří místní aktéři nejsou schopni nebo ochotni spolupracovat a snaží se různými rozbroji, denunciacemi a intrikami znemožnit společný postup ostatních.“ (5) Partnerství jako celek však pomáhá vytvářet kulturu spolupráce, neboť v něm vznikají nové názory, dochází k výměně myšlenek a stanovisek a jedná se zde o společných projektech lidí (organizací), které do partnerství vkročili s rozdílnými zájmy.

Partnerství posiluje zájem o další zdroje financování, například o grantovou politiku kraje. *„Místní partnerství přispívá k růstu demokracie na místní úrovni. Vytváří prostředí, v*

němž se mohou zapojit a rozvíjet různé skupiny, dokonce včetně skupin znevýhodněných a dříve opomíjených obyvatel. To je koneckonců i princip plánování komunitních sociálních služeb.“ (5)

Místní partnerství pomáhá uplatnit vyššímu stupni veřejné správy rozvojové plány, které přijal kraj, ministerstva, vláda.“ *V řadě opatření operačních programů, které umožňují využívání strukturálních fondů EU, se předpokládá, že žadateli budou svazky obcí. Bohužel to je jen chatrný příklad partnerství a je škoda, že o většinu projektů žádají izolované subjekty (podniky, neziskové organizace, obce).“ (5)*

V dobře fungujícím partnerstvím se lidé snáze učí novým znalostem a dovednostem (např. plánování, vyjednávání, přípravě projektů). Pro starostu může být zajímavé zjištění, že ve vedlejší vesnici se konají podobné akce, které by se mohly spojit v celek a tím využít efektivněji lidské a finanční zdroje, eventuálně získat i zdroje nové. Finanční mechanismy centralizovaného přidělování neuspokojí konkrétní potřeby tak dobře jako místní struktury rozhodování. Na druhé straně je třeba dát pozor na zneužívání veřejných zdrojů místní struktury. Tomuto nebezpečí lze zabránit dodržováním principu transparentnosti rozhodovacích procesů, zveřejňování rozhodnutí i podkladů pro něj, zpětná vazba a kontrolní mechanismy.

„Jedním ze základních účelů partnerství je aktivizovat obyvatele a místní organizace, aby se vlastním přičiněním stali samostatnějšími a sebevědomějšími.“ (5) Uvést do souladu různé zájmy, které se v komunitě objevují, je asi nejtěžším prvkem budování místního partnerství. Proto je zde snaha vytvořit aktivní síť organizací neziskového sektoru, která by vystihla zájmy různých skupin. Někdy dochází k neshodě mezi místním partnerstvím a obecním zastupitelstvem. Představitelé obcí neuznají za možné, že někdo jiný by se mohl angažovat při rozvoji obci, komunikovat při tom s občany a poskytovat peníze. Tomuto konfliktu se dá jednoduše a efektivně vyvarovat mezisektorovým partnerstvím, kdy v místním partnerství se stanou členy zástupci obecního zastupitelstva. Jedná se především o to, aby si členové správně uvědomili smysl a zásady práce partnerství a aby místní partnerství přesně určilo roli volených zastupitelů a rozsah samotného partnerství.

Místní partnerství vyžadují podporu od krajů a vlády. Je potřeba vytvářet grantové programy, pomocí nichž budou místní partnerství financována. Dále je nutné přispívat k tomu, aby byl poskytnut místnímu partnerství dostatek odbornosti v podobě seminářů a elektronické komunikace, času a financí na svůj vlastní rozvoj.

Všichni směřují ke stejnému cíli, akorát místní partnerství používá jiných metod než ministerstvo nebo kraj a potřebuje k tomu pomoc z veřejných zdrojů (koneckonců tak jako kraj či ministerstvo).

2 Financování ze zdrojů EU

2.1 *Fondy Evropské unie pro realizaci programů v ČR*

V letech 2004- 2006 měla Česká republika v programech strukturálních fondů, Iniciativ Společenství a Fondu soudružnosti k dispozici více než 2,6, miliardy EUR.

Tabulka 1. - Fondy EU

	2004 - 2006
Fond soudružnosti	945,3
Strukturální fondy	1 584,4
<i>Cíl 1 (13 krajů)</i>	<i>1454,3</i>
<i>Cíl 2 (Praha)</i>	<i>71,3</i>
<i>Cíl 3 (Praha)</i>	<i>58,8</i>
Iniciativy Společenství	100,8
<i>Interreg</i>	<i>68,7</i>
<i>Euqual</i>	<i>32,1</i>
Strukturální operace celkem	2630,5

Zdroj : <http://www.dhv.cz/article.asp?id=219>

2.1.1 Strukturální fondy

Ekonomické a sociální rozdíly, které existují uvnitř i mezi členskými státy Evropské unie, mohou působit jako destabilizující činitel pro unii jako celek. *Čím bohatší a lépe prosperující jsou všechny evropské regiony a čím rovnoměrněji je bohatství mezi všechny regiony rozděleno, tím lépe.*(6, str.8) Tato myšlenka tvoří základ politiky rozvoje EU, a aby vůbec mohlo dojít k vyrovnání podmínek, rozhodla Evropská unie o tom, že veřejné fondy – tzv. strukturální fondy – musí být využívány k podpoře rozvoje v těch nejméně rozvinutých regionech či členských státech.

Strukturální fondy se skládají ze čtyři samostatných finančních nástrojů:

Evropský regionální rozvojový fond (ERDF)

Z tohoto fondu mohou čerpat nejvíce zaostávající regiony. Financuje například investice do infrastruktury (doprava, telekomunikace, energie, voda), vytváření pracovních míst, podporuje místní rozvoj, zaměstnanost, malé a střední podnikání v problémových regionech, vědu a výzkum. Malé a střední podniky mohou získat přímé investice na poradenské služby.

Evropský sociální fond (ESF)

Fond se zaměřuje na boj s nezaměstnaností, na podporu rozvoje lidských zdrojů, především na iniciativy související s výchovou a vzděláváním, například vytváření pracovních příležitostí pro mladé lidi nebo rekvalifikace pracovníků. Je také určen pro rozvoj zaostávajících regionů. Programy, které jsou pro využívání ESF, musí být plánovány ve spolupráci a uváděny do praxe v partnerství široké škály organizací, jak veřejných, tak soukromých. Z tohoto důvodů tento fond bude dále probrán podrobněji.

Evropský zemědělský řídicí a garanční fond (EAGGF)

Podpora z tohoto fondu je poskytnuta na programy rozvoje venkova, včetně podpory na modernizaci a zlepšování struktury aktivit v zemědělství a alternativních příjmových zdrojů například ekoturismu.

Finanční nástroj pro řízení rybolovu (FIFG)

Tento nástroj napomáhá restrukturalizaci evropského rybolovného sektoru.(6)

2.1.2 Fond soudržnosti

Samostatným finanční nástroj, který nepatří mezi strukturální fondy, i když je většinou používán ve spojitosti s nimi.

Poskytování pomoci je podmíněno dvěma faktory, které Česká republika splňuje. „HDP na obyvatele, měřený paritou kupní síly, nesmí u členského státu překročit 90 % průměru EU a členský stát musí realizovat program „hospodářské konvergence“.“ (9, str.17)

Z tohoto fondu lze čerpat podporu především na velké investiční projekty zaměřené na vybudování dopravní infrastruktury a na ochranu či zlepšení kvality životního prostředí obyvatel. Má také zajistit posun podporovaných států k rozpočtové stabilitě, vyžadované Hospodářskou a měnovou unií, aniž by se omezovaly rozsáhlé investice, jež jsou v těchto oblastech nutné.

2.1.3 Iniciativy Společenství

Evropská komise zřizuje Iniciativy Společenství, jako zvláštní programy k řešení specifických problémů dotýkajících se celého území EU, které doplňují jiné programy Společenství, nebo usnadňují jejich realizaci. Jedná se o tyto čtyři iniciativy :

Program INERREG III je nástrojem pro překonání nevýhod plynoucích z příhraničních pozice dané oblasti. (9, str.16) Skládá se ze tří částí, přeshraniční spolupráce, nadnárodní spolupráce, meziregionální spolupráce.

Iniciativa **EQUAL**, jejímž hlavním cílem je boj proti všem formám diskriminace a zajištění rovných podmínek na trhu práce.

Iniciativa **LEADER +** ,“ *není v plánovacím období 2004-2006 otevřena jako samostatný finanční zdroj.*“ (9, str.16) Avšak v rámci OP rozvoj venkova a multifunkční zemědělství se

ČR rozhodla realizovat přechodné opatření LEADER + v podobě výběru omezeného počtu pilotních místních akčních skupin a spolufinancování realizace jejich integrovaných strategií místního rozvoje.

Program **Urban** financovaný z Evropského fondu regionálního rozvoje, není v ČR pro léta 2004- 2006 otevřen. (9, str.16)

2.2 Čerpání z jednotlivých fondů EU v programovacím období 2004 – 2006

Pro období 2000 – 2006 byly formulovány a schváleny tři cíle regionální a strukturální politiky Evropské unie, první dva jsou regionální a třetí je plošný:

Cíl 1 – podpora rozvoje a strukturální přizpůsobování regionů, které jsou ve svém rozvoji zaostávají za ostatními

Cíl 2 – podpora hospodářské a sociální konverze oblastí, které se potýkají se strukturálními problémy

Cíl 3 – podpora adaptace a modernizace politik a systémů vzdělávání, dobré přípravy a zaměstnanosti.

Tabulka 2. –Podpora ze SF podle cílů v období 2000- 2006

Cíl 1	ERDF	ESF	EAGGF	FIFG
Cíl 2	ERDF	ESF		
Cíl 3		ESF		

Zdroj : **Zelinková, Jana** :Čerpání prostředků z fondů EU v programovacím období 2004-2006, *Veřejná správa, číslo15/2007, strana 12*

V ČR se realizovalo dvanáct různých programů z fondů EU.

Podnikatelé, obce, kraje, neziskové organizace a další subjekty ČR měli možnost překládat projekty v rámci těchto programových dokumentů:

- pěti programů Cíle 1 politiky soudržnosti EU (operační programy)
- dvou programů politiky soudržnosti EU (dva jednotné programy dokumenty pro Prahu)
- čtyř programů tzv. Iniciativy společenství
- programu Fondu soudržnosti

Tabulka č.3 - Přehled OP a alokace vztahované na příslušné strukturální fondy v Kč

Název operačního programu	Přidělená částka zdrojů (alokace pro rok 2004) (v mil. Kč)	ERDF	ESF	EAGFF	FIFG
Průmysl a podnikání (MPO)	60798079	60798079			
Infrastruktura (MŽP)	57420408	57420408			
Rozvoj lidských zdrojů (MPSV)	74308763		74308763		
Rozvoj venkova a multifunkční zemědělství (Mze)	40532052			38841866	16900186
SROP	105893505	94874304	110119201		
JPD – Cíl 2, Praha	23296405				
JPD – Cíl 3, Praha	19211006				

Zdroj: **Zelinková, Jana** :Čerpání prostředků z fondů EU v programovacím období 2004-2006, *Věřejná správa, číslo15/2007, strana 12*

2.2.1 Operační programy

Abychom mohli čerpat prostředky z těchto fondů, byly na základě Národního rozvojového plánu a Rámce podpory společenství, vytvořeny operační programy, které přesně stanoví kdo, co a jak bude podporováno. Operační programy jsou zaměřeny na území ČR mimo Prahu na čtyři tématické (sektorové) operační programy (OP) a jeden regionální program – Společný regionální program (SROP).

OP Průmysl a podnikání, podporující rozvoj podnikatelského prostředí, podnikání v průmyslu a v průmyslových službách, zvyšování konkurenceschopnosti české průmyslové produkce, výzkumu a vývoji v průmyslu a rozvoj a zvýšení efektivnosti energetiky. (9, str.15) Spadá pod Ministerstvo průmyslu a obchodu ČR.

OP Rozvoj lidských zdrojů, podporující vysokou a kvalitní úroveň zaměstnanosti, jejímž základem je kvalifikovaná a flexibilní pracovní síla, včetně integrace ohrožených skupin sociální exkluzí, rovné příležitosti pro muže a ženy, rozvoj celoživotního učení a přizpůsobivost zaměstnanců a zaměstnavatelů na změny ekonomických a technologických podmínek. (9, str.15) Program řídí Ministerstvo práce a sociálních věcí ČR.

OP Infrastruktura, podporující modernizaci a rozvoj dopravní infrastruktury celostátního významu, redukci negativních důsledků dopravy na životní prostředí, ochranu životního prostředí a jeho složek (vody, ovzduší a klimatu, nakládání s odpady), ochranu přírody a krajiny a odstraňování starých zátěží. (9, str.15) Program řídí společně Ministerstvo životního prostředí ČR a Ministerstvo dopravy ČR.

OP Rozvoj venkova a multifunkční zemědělství, podporující rozvoji venkovských částí regionů, k přizpůsobení českého zemědělství na evropský model, rozvoji multifunkčního

zemědělství, zefektivnění multifunkční role lesů a rozvoj vodního hospodářství. (9, str.15)
Program řídí Ministerstvo zemědělství.

Společný regionální operační program, je komplementární s tematickými operačními programy v gesci odvětvově příslušných ministerstev a s Fondem soudržnosti. Rozšiřuje jejich územní dopad a zaměřuje se na společné rozvojové potřeby regionů. (9, str.15) SROP funguje pod správou Ministerstva pro místní rozvoj ČR.

2.2.2 Jednotné programové dokumenty

Poté, co nebylo možné poskytnout Praze - na rozdíl od ostatních regionů České republiky - podporu v rámci Cíle 1, rozhodla Evropská komise o zaměření regionu soudržnosti hl. m. Praha z cíle 2 a 3.

Jednotný programový dokument pro Cíl 2 je program, který umožňuje hl. m. Praha žádat o finanční podporu na vybrané projekty z Evropského fondu regionálního rozvoje. *Opatření navržená v tomto dokumentu splňují základní účel Cíle 2, tj. "podporu hospodářské a sociální konverze regionů, které čelí strukturálním potížím."* (9, str.15)

Jednotný programový dokument pro Cíl 3 je referenčním dokumentem, pomocí něhož může žádat hl. m. Praha o finanční podporu, která se týká podpory rozvoje lidských zdrojů s využitím českých národních zdrojů a zdrojů Evropského sociálního fondu.

2.3 Evropský sociální fond a jeho vnímání partnerství

2.3.1 Evropský sociální fond

Evropský sociální fond je jeden ze čtyř Strukturálních fondů EU, jak již bylo výše zmíněno. Jeho hlavní činnosti pro období 2000-2006 bylo sloužit jako klíčový finanční

nástroj pro podporu Evropské strategie zaměstnanosti, investovat do lidí, klást důraz na větší odpovědnost členských zemí při plánování jejich rozvojových programů, umožňovat lepší administrativu a lepší přístup i pro malé organizace, zakládat si na partnerství, podpoře lokálních aktivit a hodnocení efektivity, podporovat lokální řešení lokálních problémů.

2.3.2 Rozvoj regionu

ESF motivuje cílové regiony k tomu, aby připravovaly strategicky dlouhodobé programy.

Tyto programy jsou plánovány členskými zeměmi a projednávány s Evropskou komisí. Jedná se o Regionální operační programy (ROP), Sektorové operační programy (SOP) a Národní rozvojové plány (RDP), které jsou tvořeny jako podklady pro konečný Rámce podpory společenství (popř. Jednotný programový dokument). Témata pro jednotlivé projekty jsou vyhlašována v Operačních programech.

„Plánování pomoci ze strany ESF v členských zemích EU musí zajistit, že určitá odpovídající část příspěvku z ESF určená na opatření v rámci realizace Cíle 1 a 3 bude dostupná ve formě malých grantů, které budou dostupné speciálně neziskovým organizacím a lokálním partnerstvím (Čl. 4.2 Nařízení (ES) 1784/1999).“ (13)

2.3.3 Definice partnerství

„Partnerství je vztah mezi dvěma nebo více subjekty, a to jak soukromými, tak veřejnými, který spočívá ve spolupráci těchto subjektů při přípravě a následně realizaci projektu spolufinancovaného z ESF. Subjekty působící v partnerství jsou označovány jako tzv. partneři.

Partneři projekt společně vytvářejí, koordinují, organizačně a administrativně zajišťují, nebo určitou část projektu sami realizují, monitorují a vyhodnocují, zda je cíl projektu naplňován. Bez těchto činností by nebylo možné zajistit řádné fungování a naplňování cíle projektu, proto je spoluúčast všech partnerů na projektu podstatná a nezastupitelná.

Povaha právních vztahů mezi žadatelem (příjemcem dotace, příspěvku či finanční podpory) a jeho partnery není založena na poskytování služeb. Označení plateb mezi příjemcem finanční podpory a jeho partnery podle účetních předpisů přitom není rozhodující.“ (14)

2.3.4 Znaky partnerství

Partneři jsou napsáni již v žádosti o finanční podporu a žadatel za každého partnera podá Prohlášení o partnerství. Role a podíly na aktivitách na projektu a prostředcích ze získané podpory jsou vymezeny v žádosti o finanční podporu. Vzájemná práva a povinnosti jsou upravena ve Smlouvě o partnerství.

Dotace na projekt je poskytována pouze žadateli, ale stejné podmínky musí splňovat i partneři. Výdaje partnerů jsou placeny z prostředků, které získal žadatel na projekt formou dotace, budou-li dodržena všechna pravidla pro uznatelnost výdajů vymezená programem a jsou-li doložena účetními doklady.

Projekty, které jsou uzavírány v rámci partnerství a mají neziskový charakter, nesmějí být realizovány za účelem zisku. Příjemce s partnery není oprávněn uzavírat v rámci projektu žádné smluvní vztahy, jejichž předmětem je dodávka nebo služby poskytnuté za úplatu. Dodavatel běžně komerčně poskytovaných dodávek, služeb či stavebních prací není považován za partnera.

2.4 Operační program rozvoj lidských zdrojů

OP RLZ tvoří základ pro realizaci podpory z Evropského sociálního fondu v oblasti rozvoje lidských zdrojů v České republice na období 2004 - 2006.

Globálním cílem operačního programu Rozvoj lidských zdrojů je dosažení vysoké a stabilní úrovně zaměstnanosti založené na kvalifikované a flexibilní pracovní síle, integraci sociálně vyloučených skupin obyvatelstva a konkurenceschopnosti podniků při respektování principů udržitelného rozvoje. (15)

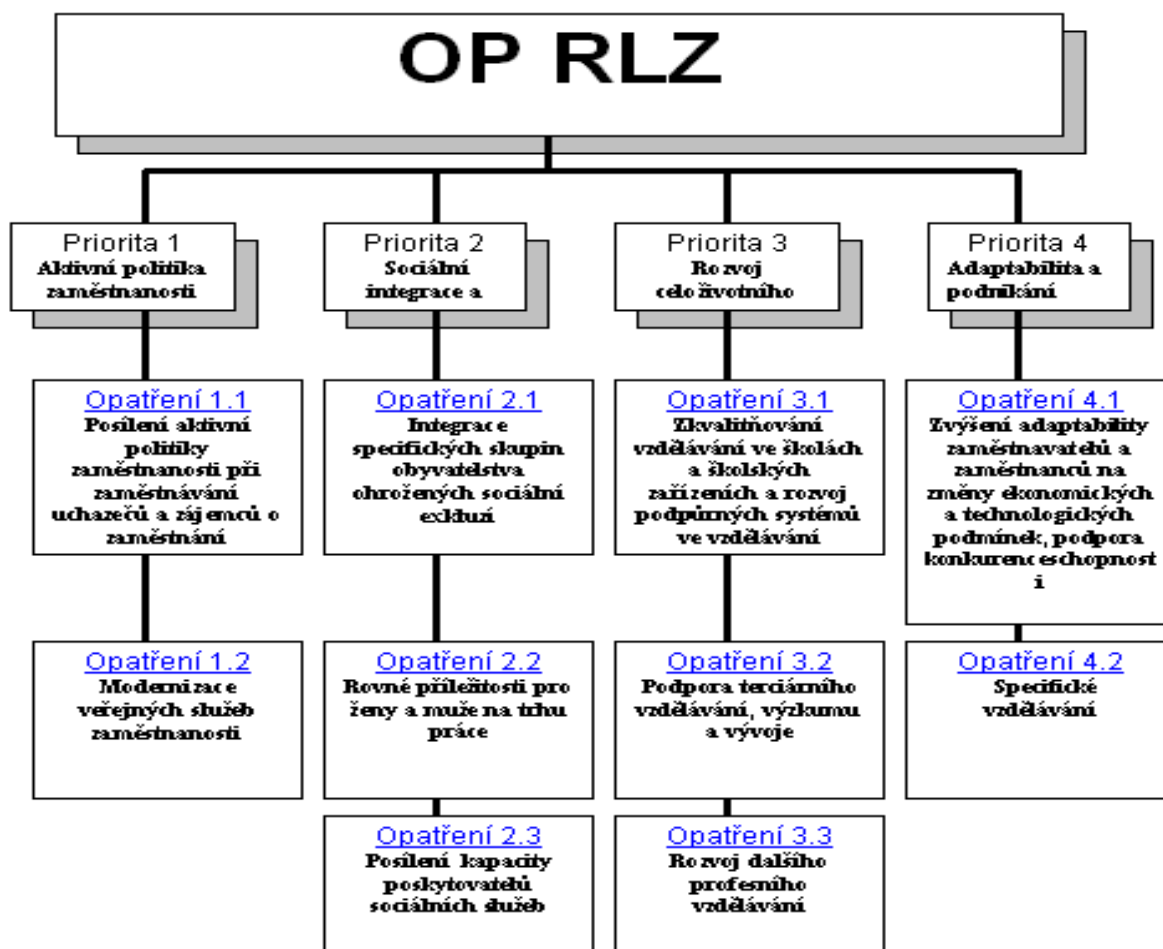
Napříč celým programem jsou uplatňovány průřezové politiky, tzv. horizontální témata: rovné příležitosti, udržitelný rozvoj, informační společnost a podpora místním iniciativám.

V rámci toho programu v období 2004-2006 bude žadatelům poskytnuta podpora až ve výši 422,43 mil EUR (ESF poskytne 318,82 mil EUR a 103,61 mil EUR je spolufinancováno ze státního rozpočtu).

2.4.1 Priority a opatření

Operační program Rozvoj lidských zdrojů definuje čtyři priority a deset Opatření, která jsou zaměřena na následující oblasti: aktivní politiku zaměstnanosti, integraci specifických skupin ohrožených sociální exkluzí (sociálním vyloučením), rovnost příležitostí pro muže a ženy na trhu práce, rozvoj celoživotního učení a zvýšení adaptability zaměstnanců a zaměstnavatelů na změny ekonomických a technologických podmínek. Jednotlivé priority a Opatření v programu OP RLZ ukazuje následující schéma.

Schéma č.1 - Priority a opatření v OP RLZ



Zdroj : <http://www.esfcr.cz/clanek.php?lg=1&id=403>

2.4.2 Implementační struktura

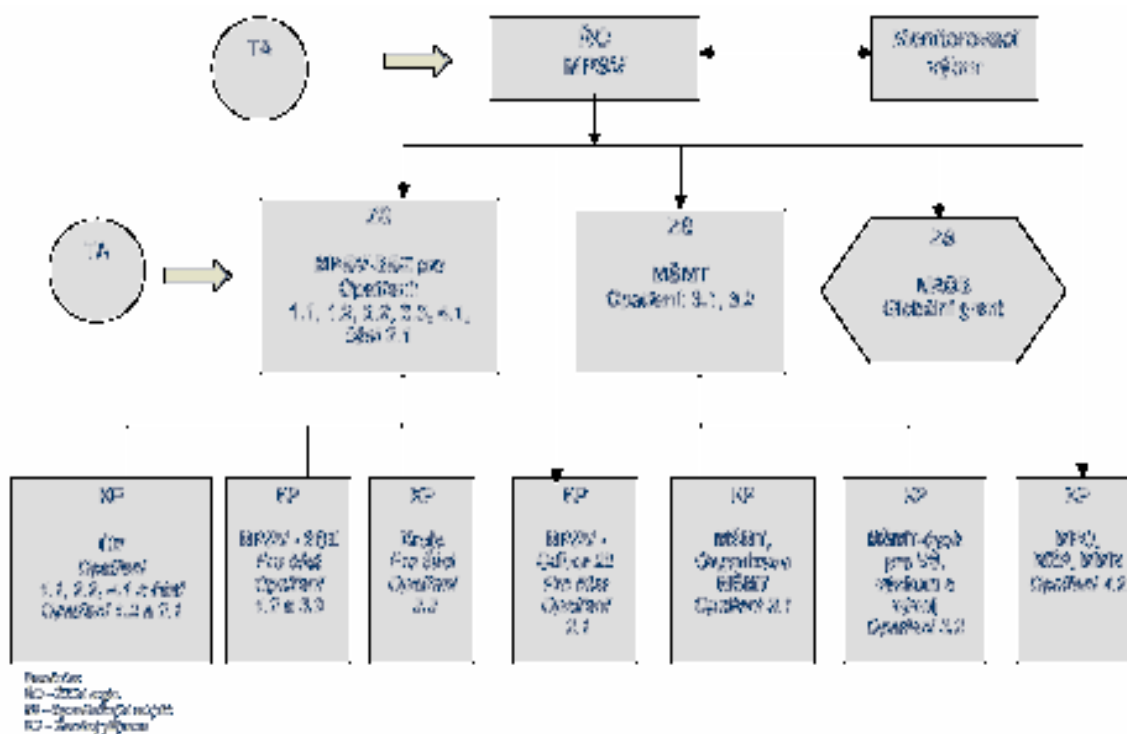
OP RLZ se řídí podle dohodnuté implementační struktury, která obsahuje Řídící orgán (ŘO) - Ministerstvo práce a sociálních věcí ČR (MPSV) a Zprostředkující subjekty (ZS) - Správa služeb zaměstnanosti MPSV (SSZ), Ministerstvo školství, mládeže a tělovýchovy (MŠMT) a Nadace rozvoje občanské společnosti (NROS).

Řídící orgán zmocňuje tyto implementační orgány některé činnosti, především výběr projektů, uzavírání závazků, monitorování, kontrolu projektů a ověřování žádostí o platby. Zprostředkující subjekty budou také informovat konečné uživatele (příjemce pomoci) a partnery o možnostech financování z příslušných opatření OP RLZ a jeho propagaci.

Na nejnižší pozici v implementační struktuře jsou Koneční příjemci (KP), u kterých se bude podpora z ESF realizovat a kteří budou klíčovým kontaktem pro konečné uživatele (příjemce pomoci).

Grafické znázornění implementační struktury OP RLZ podle subjektů a Opatření, které jim připadají, znázorňuje další schéma.

Schéma č.2 – Implementační struktury OP RLZ



Zdroj: http://www.esfcr.cz/files/clanky/406/struktura_oprlz.pdf

Z obrázku je vidět, že jediné opatření 3.3. Rozvoj dalšího profesního vzdělávání, je realizováno krajem.

2.5 Společný regionální operační program SROP

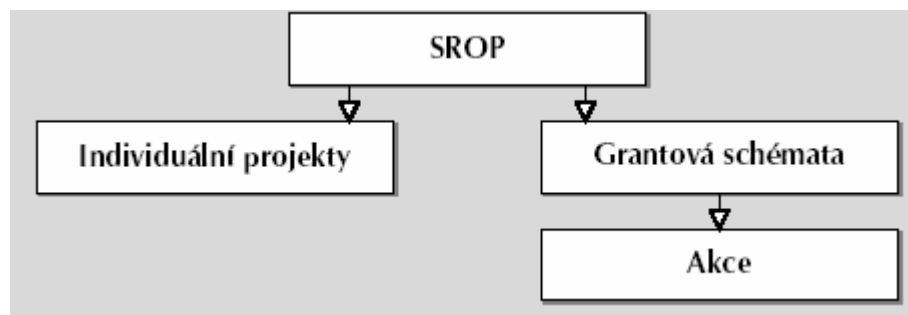
Vytvoření SROPu znamenalo nastavení společných podmínek pro všechny regiony NUTSII.

„Prostředky ve SROPu pocházejí hlavně z Evropského fondu regionálního rozvoje a menší část programu je financována z Evropského sociálního fondu. Dále jsou do programu zapojeny prostředky ze státního rozpočtu, rozpočtu krajů a obcí, soukromé zdroje.“ (12, str.8)

2.5.1 Grantová schémata

Poskytování pomoci v rámci Společného regionálního operačního programu (SROP) je nutno rozdělit na individuální projekty a grantová schémata.

Schéma č.3 – Struktura projektů SROPu



Zdroj : www.nuts2strednicechy.eu/viewDocument.asp?document=13145-

Grantové schéma (GS) je určitý podprogram, který předložil kraj (gestor), jenž za něj také nese zodpovědnost. Gestorem může být i Ministerstvo pro místní rozvoj ČR, jedná-li se o individuální projekty. Gestor je zároveň konečným příjemcem dotace a konečným uživatelem jsou jednotliví podnikatelé, veřejné orgány či neziskové organizace. Tito žadatelé předkládají své projekty do grantových schémat. Žádostem se říká akce.

„Finanční prostředky byly alokovány na realizaci grantových schémat, byly přerozděleny ve třech kolech výzvy v období duben 2005 – červen 2006.“ (11)

První kolo výzvy probíhalo od 1.4.2005 –13.5.2005. Přijato bylo 56 akcí, z nichž schváleno bylo pouze 18 akcí, které v součtu činily 56 mil. Kč.

Ve druhém kole výzev bylo možno předkládat akce v období od 1.7.2005 –16.9.2005. Celkem bylo předloženo 86 akcí, z nichž 32 bylo úspěšných. Rozděleno bylo 113 mil. Kč.

Ve třetím kole výzvy příjem alokací probíhal od 20.2.2006 - 7.5.2006, bylo předloženo 105 akcí, z nichž podpořeno bylo pouze 54 projektů v celkové výši 113 mil. Kč.)

2.5.2 Priority a opatření

SROP je stejně jako ostatní operační programy rozdělen na priority. „Každá priorita má své cíle a je zaměřena na určitou oblast. V rámci priorit existují opatření, která podrobně specifikují podporované aktivit, kdo a o jakou částku může žádat.“ (12, str13)

Společný operační program má celkem pět priorit:

- **Priorita 1: Regionální podpora podnikání**

- Opatření 1.1 Podpora podnikání ve vybraných regionech**

Forma : *GS na podporu drobného podnikání*

GS na podporu malého a středního podnikání.

- **Priorita 2 : Regionální rozvoj infrastruktury**

- Opatření 2.1. Rozvoj dopravy v regionech**

Podopatření 2.1.1 rozvoj regionální dopravní infrastruktury

Forma : individuální projekty

GS na podporu výstavby a rekonstrukcí místních komunikací

Podopatření 2.1.2 Rozvoj dopravní obslužnosti v regionech

Forma: individuální projekty

Opatření 2.2. Rozvoj informačních a komunikačních technologií v regionech

Forma: individuální projekt

- **Priorita 3 Rozvoj lidských zdrojů v regionech**

Opatření 3.1 Infrastruktura pro rozvoj lidských zdrojů v regionech

Forma: individuální projekty

Opatření 3.2 Podpora sociální integrace v regionech

Forma: *GS podpora sociální integrace v regionech*

Opatření 3.3 Posílení kapacity místních a regionálních orgánů při plánování a realizaci programů

Forma: individuální projekt

- **Priorita 4 Rozvoj cestovního ruchu**

Opatření 4.1 Rozvoj služeb pro cestovní ruch

Podopatření 4.1.1 Podpora nadregionálních služeb cestovního ruchu

Forma: nadregionální individuální projekt

Podopatření 4.1.2 Podpora regionálních a místních služeb ČR

Forma: *GS na podporu regionálních a místních služeb ČR pro malé a střední podnikatele*

GS na podporu regionálních a místních služeb ČR pro veřejný sektor

Opatření 4.2 Rozvoj infrastruktury pro cestovní ruch

Podopatření 4.2.1 Podpora nadregionální infrastruktury ČR

Forma: nadregionální individuální projekty

GS na podporu malých a středních podnikatelů (nadregionální)

Podopatření 4.2.2 Podpora regionální a místní infrastruktury ČR

Forma: individuální projekt

GS na podporu regionální a místní infrastruktury ČR pro malé a střední podnikatele.

- **Priorita 5 – Technická pomoc** (priorita je zaměřena na technickou asistenci SROPu a je určena pouze implementačním strukturám programu).

2.5.3 Společné rysy partnerství grantových schémat SROP

Pro všechna grantová schémata v rámci SROP je definováno partnerství a přijatelnost partnera v této formě.

„Žadatelé mohou vystupovat samostatně nebo v konsorciu s partnerskými organizacemi.

Partneři musí splňovat všechny podmínky oprávněnosti, které platí pro žadatele. Tato podmínka oprávněnosti se nevztahuje na partnery akce, jejichž výdaje nejsou součástí rozpočtu akce.

Partneři žadatele se podílí na přípravě a realizaci akce a náklady jimi vynaložené jsou oprávněné za stejných podmínek jako náklady vynaložené příjemcem grantu. Subdodavatelé nejsou partnery.“(18, str.8)

Další společnou formulací pro grantová schémata SROP bylo hodnotící kritérium:

„Jakým způsobem je při přípravě a realizaci respektován princip partnerství – jaké subjekty akci podporují?“(18, str.62)

Na základě příslušné odpovědi je přidělen určitý počet bodů . Maximum je pět bodů.

Odpověď může spadat do čtyř úrovní:

- *„Žadatel uvádí jasný popis, kdo jsou partneři žadatele (základní informace o organizaci a jejích pracovnících). Role partnerů je pro akci zásadní (podílejí se finančně, materiálně či odbornými službami) a toto partnerství je doloženo smlouvou, kde je role partnera konkrétně popsána.*
- *Žadatel uvádí jasný popis, kdo jsou partneři žadatele (základní informace o organizaci a jejích pracovnících). Role partnerů není pro realizaci akce zásadní. K akci je přiložena smlouva či dohoda o partnerství, kde je role partnera konkrétně popsána.*

- *Žadatel uvádí popis, kdo jsou partneři žadatele (základní informace o organizaci a jejích pracovnících). K akci není přiložena smlouva či dohoda o partnerství.*
- *Žadatel partnery akce neuvádí“ (18, str.62)*

Praktická část

3 Grantová schémata a dotační tituly Středočeského kraje

3.1 *Souhrn grantů a dotací Středočeského kraje*

Středočeský kraj (v období od 1.7.2005 až 30.6.2006) poskytoval následující granty a dotace:

- ze svého rozpočtu

Dotace z Fondu kultury

Dotace z Fondu obnovy památek

Dotace z Fondu životního prostředí

Dotace z Fondu archeologických výzkumů na území Středočeského kraje

Granty z Fondu sportu a volného času

Granty v oblasti sociální z Humanitárního fondu

Granty v oblasti zdravotnictví z Humanitárního

Dotace z Programu obnovy venkova POV:

pro rok 2005:

Dotační titul 1 Obnova a údržba venkovské zástavby a občanské vybavenosti

Dotační titul 2 Komplexní úprava veřejných prostranství

Dotační titul 3 Obnova a zřizování veřejné zeleně

Dotační titul 4 Rekonstrukce místních komunikací a chodníků, rekonstrukce a výstavba veřejného osvětlení

Dotační titul 5 Zpracování urbanistických studií a územních plánů obcí

Dotační titul 6 Projekty na vzdělávání a poradenství v oblasti rozvoje venkova a obnovy vesnice

Dotační titul 7 Integrované projekty venkovských mikroregionů

Dotační titul 8 Projekty k rozvoji infrastruktury

pro rok 2006:

Dotační titul 1 Akce místních programů obnovy vesnice

Dotační titul 2 Integrované projekty venkovských mikroregionů

Dotační titul 3 Dotace úroků z úvěrů

- spolufinancované z Evropského sociálního fondu

v rámci **Operačního programu Rozvoj lidských zdrojů OP RLZ**

grantové schéma : Rozvoj kapacit dalšího profesního vzdělávání (opatření 3.3)

Název Programu podpory A: Rozvoj a zlepšení současné nabídky dalšího profesního vzdělávání včetně služeb s ním spojených.

Název Programu podpory B: Vzdělávání lektorů, konzultantů, učitelů, metodických a řídicích pracovníků působících v oblasti dalšího profesního vzdělávání

- spolufinancované z rozpočtu kraje, státního rozpočtu, Evropského sociálního fondu, Evropského regionálního rozvojového fondu

v rámci **Společného regionálního operačního programu SROP**

grantové schémata : Drobné podnikání

Malé a střední podnikání

Dopravní infrastruktura

Sociální integrace

Služby cestovního ruchu MSP

Služby cestovního ruchu VS

V daném termínu proběhly dvě kola výzev ve SROP .

3.2 Popis grantových schémat

Z předešlého výčtu následuje popis pouze dotačních titulů a grantových schémat, kde je požadováno partnerství a z nichž bylo úspěšně čerpáno v zadaném období na Příbramsku.

3.2.1 Rozvoj kapacit dalšího profesního vzdělávání

„Toto grantové schéma přispívá k naplnění globálního cíle opatření 3.3 OP RLZ, tedy k vytvoření a využití fungujícího systému dalšího profesního vzdělávání, odpovídajícího potřebám znalostní společnosti.

Program A: : Rozvoj a zlepšení současné nabídky dalšího profesního vzdělávání včetně služeb s ním spojených.

Podporované činnosti:

- 1. Vývoj nových programů dalšího profesního vzdělávání*
- 2. Podpora spolupráce podniků a vzdělávacích institucí při vývoji a realizaci vzdělávacích programů*
- 3. Podpora modularizace vzdělávacích programů*
- 4. Rozvoj distančních a kombinovaných forem dalšího profesního vzdělávání*
- 5. Rozvoj e-learningových programů*
- 6. Podpora poradenských činností zaměřených na jednotlivce*

7. Aplikace metodik pro prognózování potřeb trhu práce a bilancování kvalifikačního potenciálu regionu“ (19)

3.2.2 Grantový program na podporu rozvoje regionální dopravní infrastruktury – místní komunikace

„GS je zaměřeno na dosažení níže uvedeného cíle opatření 2.1.1 rozvoj regionální dopravní infrastruktury – místní komunikace:

Na podporu akcí směřujících ke zlepšení předpokladů pro hospodářský rozvoj obcí (tj. zlepšení přístupu k podnikatelským a obchodním objektům nebo k objektům cestovního ruchu) za současného zlepšení životního prostředí v obcích.

Nebude podporováno budování cyklostezek a výstavba parkovišť, ani běžné opravy či údržba komunikací.

GS poskytne podporu akcím zaměřeným na zlepšení technického a stavebního stavu místní silniční sítě, na rekonstrukci, modernizaci a výstavbu místních komunikací např. na:

- úpravy povrchů, úpravy komunikací zlepšující technické parametry a kvalitu místních komunikací;*
- výstavbu nových/rekonstrukce stávajících komunikací vedoucích k průmyslovým, obchodním zónám/objektům a objektům cestovního ruchu.“(20)*

3.2.3 Podpora sociální integrace ve Středočeském kraji

„Globálním cílem je snížit počet sociálně vyloučených osob nebo osob ohrožených sociálním vyloučením, zejména starších 15 let ve Středočeském kraji podporou programů služeb sociální integrace, podporou programů rovných příležitostí sociálně ohrožených skupin obyvatelstva, odstraňování bariér znesnadňující účast sociálně vyloučených osob na trhu práce a vytváření komunitních plánů sociálních služeb.

Podporované činnosti:

- Střediska motivace, pracovní rehabilitace a doprovodu sociálně ohrožených osob*

- *Podpora získávání základních sociálně profesních a společenských dovedností*
- *Programy nestátních neziskových organizací pro začleňování sociálně vyloučených osob, s důrazem na venkovské oblasti*
- *Intervenční programy ve prospěch skupin osob ohrožených sociální exkluzí*
- *Reintegrační programy pro občany po návratu z výkonu trestu*
- *Programy nestátních neziskových organizací podporující optimální sladění profesního a rodinného života*
- *Programy prevence sociálně patologických jevů*
- *Programy péče o osoby závislé na drogách*
- *Programy vytváření partnerství a budování místních komunit*
- *Programy zpracování komunitních plánů a rozvoje občanské společnosti na místní úrovni*
- *Programy vzdělávací vedoucí k sociální integraci*
- *Programy pro mladistvé po opuštění školních zařízení pro ústavní výchovu*
- *Programy pro mládež od 15 do 25 let*
- *Programy bezpečnosti obyvatel“ (18)*

3.2.4 Program na podporu rozvoj regionálních a místních služeb cestovního ruchu pro veřejný sektor ve Středočeském kraji na období 2004-2006

„Grantové schéma je zaměřeno na dosažení níže uvedených cílů:

- *zkvalitnění marketingu v cestovním ruchu ve Středočeském kraji*
- *zkvalitnění informační obsluhy v cestovním ruchu ve Středočeském kraji*
- *výrazné zkvalitnění společných služeb v cestovním ruchu ve Středočeském kraji“ (21)*

Podporované činnosti

- organizace školení, semináře, konference
- zpracování grafického manuálu Středočeského kraje
- vytváření propagační a informační materiály

4 Případové studie partnerství

Tato část bakalářské části se zabývá konkrétními případy žadatelů na Příbramsku v období od 1.7.2005 až 30.6.2006, kde byla potřeba partnerství pro kladné hodnocení projektu a získání možnosti finanční podpory v podobě grantu ze Strukturálních fondů.

Údaje k uvedeným případovým studiím byly získány při návštěvě na Krajském úřadě Středočeského kraje, kde o všech projektech vedou evidenci, na tomto podkladu byly vybrány pouze ty projekty, kde vystupovali partneři a žadatelé měli sídlo na území Příbramska.

S představiteli těchto projektů byly uskutečněny nestandardizované rozhovory. Jako představitelé byli bráni žadatelé a partneři.

Osnova rozhovorů:

Co od partnerství očekávali jednotliví aktéři?

Jak partnerství probíhá a jak jsou spokojeni s

- a) partnerstvím
- b) realizací projektu

(Ukázku z rozhovorů je možno vidět i v příloze, kde jsou přiloženy fotografie.)

4.1 *.Rozvojová zóna Balonka- kvalitní infrastruktura pro stávající a nové podnikatele*

4.1.1 Popis projektu

V rámci Grantového schématu na podporu výstavby a rekonstrukci místních komunikací realizovalo tento projekt město Příbram.

Lokalita Balonka se nachází na severní části města a je jeho součástí. Dopravní napojení je tady tvořeno městskou dopravní sítí a existuje pouze jeden vjezd do této průmyslové zóny. Akce očekává nejen využití komunikace současnými investory, ale

především přispěje k vybudování nových areálů, pro které je vybudování infrastruktury základním předpokladem.

„Cílem projektu je vybudovat regionální dopravní infrastrukturu pro další rozvoj průmyslové zóny Balonka a zlepšit podmínky stávajícím podnikatelským subjektům působícím v této zóně a tím přispět k rozvoji města“.(16)

Do projektu "Rozvojová zóna Balonka – kvalitní infrastruktura pro stávající a nové podnikatele" jsou zapojeni tito partneři:

1. **PBtisk s.r.o.** - důležitý partner, neboť vstupuje do průmyslové zóny jako investor, další rovinou spolupráce je podpora zaměstnanosti v regionu. Podmínkou vstupu tohoto investora je vybudování kvalitní dopravní infrastruktury, jejíž současný stav zamezuje využití prostor pro vybudování podnikatelských objektů. Základní infrastruktura a zejména dopravní infrastruktura je nezbytnou podmínkou pro další rozvoj oblasti a zároveň zvýšení zaměstnanosti v regionu. Vzhledem k tomu, že tento cíl je společným cílem obou partnerů, rozhodli se spolupracovat v rámci partnerství.
2. **DUVE ČR s.r.o.** - důležitý partner, neboť vstupuje do průmyslové zóny jako investor, další rovinou spolupráce je podpora zaměstnanosti v regionu. Podmínkou vstupu tohoto investora je vybudování kvalitní dopravní infrastruktury, jejíž současný stav zamezuje využití prostor pro vybudování podnikatelských objektů. Základní infrastruktura a zejména dopravní infrastruktura je nezbytnou podmínkou pro další rozvoj oblasti a zároveň zvýšení zaměstnanosti v regionu. Vzhledem k tomu, že tento cíl je společným cílem obou partnerů, rozhodli se spolupracovat v rámci partnerství.
3. **Okresní hospodářská komora v Příbrami** - dlouhodobě spolupracuje s městem Příbram, je klíčovým hráčem v oblasti podnikání na Příbramsku. Předpokladem pro splnění cílů projektu je zajištění zájemců o působení v průmyslové zóně Balonka a kvalitně zpracovaná nabídka pro potenciální investory. Partner projektu může nabídnout své odborné služby nejen v oblasti komunikace s podnikateli, ale i ve vyhledávání nových investorů pro danou lokalitu, resp. konečných uživatelů výstupu projektu.

4.1.2 Výsledky rozhovoru hodnocení partnerství v projektu

PBtisk s.r.o. přistoupila do projektu na základě potřeby nových dispozic. Vybudování nové komunikace v průmyslové zóně Balonka zajistí lepší dostupnost k místu a tím i možnost umístění podnikatelského objektu pro společnost. Smlouva o partnerství je přiložena v příloze.

Duve ČR s.r.o. je průmyslová firma, která vyrábí např. závěsy do automobilových výrobků, řadičí páky, táhla řazení. V zóně Balonka už má koupený pozemek o rozloze 30ha, kde zamýšlí postavit nebytový prostor. Závďavek vybudování komunikace byl impulsem pro umístění nebytového prostoru v této průmyslové zóně.

Okresní komora, jak již bylo řečeno, je dlouhodobým partnerem města Příbram a vystupuje jako partner ve všech projektech, které město Příbram realizuje."

4.2 Příbram – marketing cestovního ruchu

4.2.1 Popis projektu

V rámci Grantového schématu regionálních a místních služeb pro veřejný sektor realizovalo město Příbram tento projekt.

Již v současné době se řadí město mezi vyhledávané lokality v kraji. Návštěvnosti se město těší hlavně díky dvěma atraktivitám, Svaté Hoře, Hornickému muzeu.

Akce podpoří cestovní ruch jako výraznou ekonomickou aktivitu v regionu Příbramska a Středočeského kraje a podpoří formu cestovního ruchu, a to vznikem produktu – tzv. balíčky nabídky služeb. Tyto produkty výrazně rozšíří a zkvalitní současnou nabídku služeb pro turisty. Komplexní balíky propagačních a prezentačních materiálů nabízejí atraktivitu a služby v regionu a zařadí se mezi ně i nové propagační formy – DVD, presstrip. Propagační materiály budou znázorňovat Příbram jako srdce Podbrdského regionu a na druhé straně informační produkty budou podávat informace o aktuálním dění v regionu.

„Cílem je rozšíření , zkvalitnění a zefektivnění marketingu cestovního ruchu v regionu, koordinaci propagačních a marketingových aktivit vzájemnou výměnou informací mezi subjekty v regionu, rozvoj společné pozitivní image, zvýšení přílivu návštěvníků do regionu, zvýšení jejich informovanosti i zvýšení informovanosti potenciálních návštěvníků (především díky

využití moderních komunikačních technologií), prodloužení jejich pobytu v místě a zvýšení místní spotřeby služeb cestovního ruchu.“ (17)

Do projektu "Marketing cestovního ruchu " jsou zapojeni tito partneři:

1. **Hornické muzeum** - spolupráce na realizaci projektu a zejména pak na aktivní propagaci výstupů projektu.
2. **Okresní hospodářská komora v Příbrami** - dlouhodobě spolupracuje s městem Příbram. Na projektu bude spolupracovat zejména na propagaci města Příbram a regionu Příbramsko jako turisticky zajímavé lokality za účelem podpory rozvoje ekonomiky regionu.
3. **Spolek Prokop** - spolupráce na realizaci projektu a zejména pak na aktivní propagaci výstupů projektu.
4. **Svazek obcí Podbrdského regionu** - spolupráce na realizaci projektu a zejména pak na aktivní propagaci výstupů projektu.

4.2.2 Výsledky rozhovoru hodnocení partnerství v projektu

Hornické muzeum v Příbrami je příspěvkovou organizací Středočeského kraje, vystupuje samostatně nezávazně na město Příbram, avšak město Příbram má zájem na tom, aby se Hornické muzeum stalo navštěvovanou atrakcí a tím se i zvedla návštěvnost města Příbram jako celek. město Příbram v pozici správního hospodáře má zájem zvednout cestovní ruch Hornického muzea. Hornické muzeum investuje do oblasti marketingu značnou část finančních prostředků za svého rozpočtu. Dle sdělení ředitele muzea se částka za minulý rok pohybovala kolem 1 000 000 Kč. Dle jeho vyjádření částka nebyla určena pouze na brožury, suvenýry, plakáty, ale zejména na dopravní značení a poutací tabule. Proto uvítali partnerství s městem Příbram za vidinou rozšíření propagace. „ Propagace není nikdy dost“ .

Na základě poskytnuté statistiky návštěvnosti byl zaznamenán růst od roku 2005 s počtem návštěvníků 68482 do roku 2006 s počtem návštěvníků 84 044 o 31,77 %. Letos v červnu byl zaznamenán počet návštěvníků 35 044 a je zde reálná možnost, že koncem roku 2007 se vyšplhá ke 100 000 návštěvníků.

Spolek Prokop je občanským sdružením, jenž má za cíl obnovovat a udržovat hornické památky, tradice, rozvíjet kulturní tradice regionu, formou kulturních, sportovních a naučných akcí, přibližovat veřejnosti montánní minulost. Spolek Prokop má oproti Hornickému muzeu v Příbrami poněkud užší možnosti financování své činnosti. Příjmem spolku můžou být členské příspěvky, dary, příjmy z vlastní činnosti a v neposlední řadě z grantů a veřejných projektů. To je důvod, proč se spolek rozhodl vstoupit do partnerství s městem Příbram a mohl těžit z aktivní propagace ze strany města Příbram. Hornické muzeum Příbram a Spolek Prokop jsou úzce svázáni problematikou hornictvím na Příbramsku. Většina členů Spolku Prokop, je z řad pracovníků Hornického muzea.

Jeden z jeho účelů, pro který byl založen Svazek obcí Podbrdského regionu, je rozvoj cestovního ruchu, propagace regionu a vytváření příznivých vztahů. V tomto projektu má tento partner opodstatněnou pozici. Svazek tvoří třináct obcí, z nichž jednou je Příbram.

Okresní komora, jak již bylo řečeno, je dlouhodobým partnerem města Příbram a vystupuje jako partner ve všech projektech, které město Příbram realizuje.

4.3 *Komunitní plánování sociálních služeb v Příbrami*

4.3.1 Popis projektu

V rámci Grantového schématu podpora sociální integrace v regionech byl realizován městem Příbram tento projekt.

Komunitní plánování je metoda k účinnému posilování sociální soudržnosti, k podpoře sociálního začleňování a k prevenci před sociálním vyloučením sociálně znevýhodněných osob na trhu práce.

Komunitní plán sociálních služeb v Příbrami má tyto čtyři priority : Podpora seniorů, podpora rodin s dětmi, podpora lidí se zdravotním postižením, podpora ostatních skupin ohroženým sociálním vyloučením.

Jedním z výsledků projektu bude vydání Katalogu sociálních služeb Příbram, který bude obsahovat informace o poskytovatelích sociálních službách, svazech, sdruženích a

klubech, vydáno bude 1000 kusů. Jednotlivé výstupy Komunitního plánování sociálních služeb budou k dostání na CD – ROM v počtu 200 kusů.

Do projektu „Komunitní plánování sociálních služeb v Příbrami“ je zapojen pouze jediný partner:

1. *CpKp jižní Čechy* – partner, bez jehož zapojení by se prakticky komunitní plánování nebylo možno na Příbramsku odehrát. Centrum pro komunitní práci přispělo do projektu cennými znalostmi a zkušenostmi, které získalo za dobu své existence v této oblasti. Podílelo se na tvorbě metodické příručky Komunitní plánování sociálních služeb, kterou zhotovilo Ministerstvo práce a sociálních věcí. CpKp nabízí své služby regionům, které chtějí zpracovat komunitní plán a mají zájem společně uživateli zjistit jejich potřeby a připravit se na ně.

4.3.2 Výsledky rozhovoru hodnocení partnerství v projektu

Město Příbram hledalo odbornou pomoc, na kterou by se mohlo obrátit v oblasti komunitního plánování. Na základě zkušeností, které již CpKp s touto novou manažerskou metodou využívanou v sociální ekonomice měla, rozhodlo se město právě pro CpKp. Jednalo se čistě o pracovní vztah, kde CpKp v období 2006 –2007 mělo realizovat akci, kterou by se komunitní plánování uvedlo do chodu a pomáhat s dokumentací pro Krajský úřad Středočeského kraje. Tento partnerský vztah dospěl k oboustranné spokojenosti. Očekávání bylo hlavně na straně Města Příbram, které požadovalo pomoc v oblasti komunitního plánování sociálních služeb, na straně CpKp šlo o plnění závazku, který přislíbilo.

4.4 *Marketing a podpora cestovního ruchu regionu Třemšín*

4.4.1 Popis projektu

V rámci grantového schématu Grantového schématu regionálních a místních služeb pro veřejný sektor realizovalo tento projekt Město Rožmitál pod Třemšínem. Turisticky zajímavý je zde Přírodní park Třemšín s nejvyšším vrchem Třemšínem (827 m n. m.). Uzemím vede mnoho turistických tras s možností zhlédnutí mnoha přírodních zajímavostí a kulturních památek. Cílem je vyrobit propagační materiály pro všech jedenáct obcí mikroregionu Třemšín.

Výstupem projektu bylo vydání DVD, map, propagačního materiálu, účast na dvou veletrzích, webové stránky.

Do projektu „Marketing a podpora cestovního ruchu regionu Třemšín“ je zapojen pouze jeden partner:

1. ***Svazek obcí mikroregionu Třemšín*** – jelikož je Město Rožmitál pod Třemšínem jedním ze členů tohoto svazku, partnerství zde vzniklo téměř automaticky. Svazek má celkem jedenáct členů : Rožmitál p. Tř., Hvožd'any, Věšín, Volenice, Sedlice, Nepomuk, Vranovice, Bezděkov p. Tř., Vševely, Hudčice, Koupě. Předmětem činnosti spolku je především ochrana společných zájmů a zmnožení sil a prostředků při prosazování záměrů přesahujících svým rozsahem a významem každou účastnickou obec.

4.4.2 Výsledky rozhovoru hodnocení partnerství v projektu

V čele města Rožmitál pod Třemšínem stojí starosta Ing. Josef Vondrášek, v roli předsedy stojí tatáž osoba ve svazku obcí mikroregionu Třemšín. Na partnerství v tomto projektu lze pohlížet jako na partnerství uvnitř spolku, nepřímou vycházející ze stanov a ze samotné podstaty spolku. Tento projekt napomohl ke zmnožení finančních prostředků a mohl tak zajistit propagaci členských obcí, které by jako samotné jednotky neměli šanci tyto prostředky získat.

4.5 *Rekonstrukce místních komunikací Rožmitál pod Třemšínem*

4.5.1 Popis projektu

V rámci Grantového schématu na podporu výstavby a rekonstrukci místních komunikací realizovalo tento projekt Město Rožmitál pod Třemšínem.

Rekonstrukce se týkala konkrétně komunikací ve čtyřech ulicích, a to ulice Pod Topoly, 1.máje, Nádražní, Havlíčkova. Komunikace se nacházejí v centru města a podél nich sídlí významní investoři a aktéři ve městě. Cílem bylo zlepšení životního prostředí a napojení podnikatelských subjektů na krajské komunikace.

Do projektu „ Rekonstrukce místních komunikací Rožmitál pod Třemšínem“ jsou zapojeni tyto partneři:

1. *podnikatelské subjekty umístěné v těchto ulicích* : KAISER s.r.o., BIERHANZEL GROUP a.s., Primagra a.s., Norma k.s., restaurace, obchodní dům, Hotel U Bílého Lva
2. *Technické služby*
3. *Spolek dobrovolných hasičů*

4.5.2 Výsledky rozhovoru hodnocení partnerství v projektu

Partneři projektu očekávali od realizátora projektu Města Rožmitál pod Třemšínem, že zajistí prostředky na rekonstrukci komunikací, přičemž oni budou investovat do vjezdu z komunikace do svých objektů. Dle sdělení starosty města Rožmitál jde hlavně o image města. Když dodavatelé firem jedou po porušené cestě, tak to také o něčem vypovídá.

4.6 *Religiózní turistika na Svaté Hoře*

4.6.1 **Popis projektu**

V rámci Grantového schématu regionálních a místních služeb pro veřejný sektor realizovala tento projekt Římskokatolická farnost v kostele Nanebevzetí panny Marie neboli Svatá hora.

Svatou horu navštíví kolem 200 000 až 250 000 lidí ročně. Tato akce přispěla k rozvoji cestovního ruchu na Svaté hoře. Projekt zahrnuje vydání knihy o Svaté hoře pana Dr. Josefa Kopečka, vydání tiskových materiálů (kalendář, letáčky, sešity pro turisty), informační tabule, dokument ČT o Svaté hoře na VHS a DVD v devíti jazykových mutacích, internetové stránky, které mají hned dvě specifické funkce a to virtuální rotaci objektů a specifické virtuální kulové pohledy, kurz pro průvodce po církevních památkách, nákup techniky pro promítání (plátno, projektor, notebook).

Do projektu „Religiózní turistika na Svaté hoře“ byli zapojeni tito partneři.

1. *Arcibiskupství pražské* – na projektu pomáhá s propagací projektu v rámci arcidiecéze a zahraničí, se školením v rámci projektu a dále s účetnictvím.
2. *Pražská provincie kongregace Nejsvětějšího vykupitele (Redemptoristé)* - podílí se na propagaci projektu, provádí poradenství při tvorbě www prezentací a supervizí při tvorbě dokumentu v rámci projektu.
3. *Město Příbram* – podílí se na propagaci projektu na veletrzích a v infocentru, provádí školení v rámci projektu a distribuuje informační materiály.
4. *Malice Svatohorská* – propaguje poutní místo pomocí pořádaných akcí , pomáhá při pořádání kulturních akcí (pořádání koncertů, přednášek)

4.6.2 **Výsledky rozhovoru hodnocení partnerství v projektu**

Římskokatolická farnost v kostele Nanebevzetí panny Marie je jedna z 274 farností, které sdružuje Arcidiecéze pražská ve čtrnácti vikariátech. Redemptoristů hlavní činnost je péče o poutní místa, kde má Svatá hora specifické postavení, a exerciční domy. Redemptoristé pořádají duchovní cvičení a vydávají vlastní časopis Svatá hora, založili komunitu věnující se lidovým misím. Tito tři partneři mají mezi sebou specifické vazby, které jsou dány

organizační strukturou nebo náplní činnosti. Spolupráce mezi partnery probíhá tedy i mimo projekt.

S partnerem městem Příbram je farnost spokojena hlavně ohledně pořádání veletrhu, kam bývají také pozváni, nebo zde prezentováni. Město Příbram si zakládá na propagaci poutního místa Svatá hora, protože je jednou z hlavních atraktivit, která sem dovede přilákat spousta návštěvníků.

Malice Svatohorská je dobrovolné, neziskové, veřejně prospěšné, nepolitické, podpůrné sdružení. Matice pečuje o duchovní zázemí poutního místa Svatá hora, shromažďuje příspěvky na opravy a údržbu basiliky a celého poutního areálu, podporuje propagační činnost v oblasti náboženské a morální, vytváří příznivé podmínky pro příchozí poutníky. Jakožto občanské sdružení lidí se vřelým vztahem ke Svaté hoře dlouhodobě spolupracuje s žadatelem.

4.7 *Rozvoj služeb K-centra Příbram, regionální posílení primární, sekundární a terciální prevence zneužívání návykových látek*

4.7.1 Popis projektu

V rámci Grantového schématu podpora sociální integrace v regionech byl realizován tento projekt Arcidiecézní charitou Praha.

K-centrum Příbram spadá pod Arcidiecézní charitu Praha, vzniklo jako reakce na nedostatek nabídky specializovaných služeb pro uživatele drog v regionu.

Tato akce napomohla k rozšíření a zkvalitnění služeb pro cílovou klientelu, jednak kvůli lepšímu materiálnímu vybavení a hlavně kvůli možnosti přijmout nové pracovníky do týmu.

Projekt napomohl k vytvoření celkem deseti nových pracovních míst (pět lektorů primární prevence, dvě vedoucí pozice, jeden manažer projektu, jeden terénní pracovník, jeden kontaktní pracovník).

Do tohoto projektu Rozvoj služeb K-centra Příbram, regionální posílení, sekundární a terciální prevence zneužívání návykových látek“ byli zapojeni tito partneři:

1. **Magdaléna o.p.s.**- tento partner projektu se zabývá stejnou problematikou – péčí o osoby závislé na drogách, jako K-centrum. Poskytuje léčebně resocializační program osobám závislým na návykových látkách.
2. **Město Dobříš** – partnerem se stalo díky rozšíření terénní program K – centra o tuto lokalitu.
3. **Římskokatolická farnost v kostele nanebevzetí panny Marie** – partnerem z důvodu propojení souvislostí s Arcidiecézní charitou Praha, která spadá pod Arcibiskupství pražské, tudíž je propojena se Svatou horou.

4.7.2 Výsledky hodnocení partnerství v projektu

Tento projekt je značně problematický z hlediska toho, že K-centrum je pod záštitou Arcidiecézní charity Praha a nyní přechází pod křídla obecně prospěšné společnosti Magdaléna. Vztah mezi K-centrem a obecně prospěšnou společností je mnohem užší než vztah s charitou, důvodem je nestejnorodost pracovní činnosti, charita se zabývá spíše adoptí dětí, zatímco obecně prospěšná společnost se zabývá protidrogovou politikou. Magdaléna o.p.s. mimo jiné pořádá pro K-centrum stáže a exkurze.

K- centrum shledává v městu Dobříš větší zázemí a podporu než v Příbrami. Manažer projektu v K- Centrum shledává zlepšení vztahů se začátkem komunitního plánování, jak na Dobříši tak v Příbrami. V projektu shledává za problém udržitelnost nově přijatých lidí po skončení grantového čerpání, zda budou schopni dále vyplácet pracovníky ze svých vlastních prostředků.

K-centrum se pokoušelo hledat pomoc u Římskokatolické farnosti v kostele Nanebevzetí panny Marie při získávání kontaktů na křesťanské rodiny, které by měly zájem spolupracovat a poskytovat zázemí jejich klientům, tato snaha byla neúspěšná. Partnerství je zde čistě na bázi spojitosti s Arcidiecézní charitou Praha.

4.8 *Další profesní vzdělávání pracovníků v zemědělství*

4.8.1 Popis projektu

V rámci grantového schématu „Rozvoj kapacit dalšího profesního vzdělávání“ realizovala tento projekt Agrární komora Příbram.

Projekt měl zajistit zpracování vzdělávacího programu v několika modelech – v oblasti agronomické, zootechnické a ekonomické. Modely byly nakonec změněny na dva, agronomický a zootechnický, a v každém z nich byla obsažena i oblast ekonomická. Programy byly dále zaměřeny na využívání informačních technologií a odborné jazykové vzdělávání.

Do projektu „rozvoj kapacity dalšího profesního vzdělávání“ byli zapojeni tito partneři :

1. ***KIS Středočeského kraje*** – poslání tohoto partnera je poradenství se zaměřením na zemědělství a rozvoj venkova, pomoc podnikatelským aktivitám v zemědělství, potravinářství, lesnictví a mikroregionům, konání seminářů, kurzů a školení. KIS Střední Čechy propaguje projekt na svých seminářích, kde je ve styku s cílovou skupinou, na kterou se projekt bude vztahovat, a nabízí přihlášky do kurzu.
2. ***Agrární komora Benešov*** – vzhledem k tomu, že se tyto kurzy budou konat paralelně na dvou místech v Příbrami a v Benešově, měl partner v projektu nepochybně své oprávněné místo.

4.8.2 Výsledky hodnocení partnerství v projektu

V rozhovoru s paní ředitelkou KIS Středočeského kraje zazněla věta: „Bez partnerů projektu by se projekt nemohl nikdy uskutečnit“. Jednotliví partneři jsou subjekty, mající po jednom zaměstnanci uskutečnit tento projekt samotně, si neumí představit ani jeden z nich. Každý z partnerů má rozdělené specifické úkoly a domluvili se mezi sebou, kdo se bude věnovat jakému tématu.

4.9 *Závěr k případovým studiím*

V užším výběru grantových schémat, jenž byl ukázán na případových studiích, se vyskytlo více partnerů, kteří uznali, že jsou partnery pouze z důvodu kladného hodnocení projektu a získání větší pravděpodobnosti projektu na úspěch. Tento případ se objevil nejčastěji v grantových schématech v podopatření 2.1.1 Rozvoj regionální dopravní infrastruktury a v podopatření 4.1.2 Podpora regionálních a místních služeb ČR, což bylo nejspíše zapříčiněno jejich charakterem. Valná většina partnerů si byla vědoma, že jsou partnerem projektu, a uvědomovali si již samotné bytí v partnerství. Nepřáli si, abych se v práci o nich takto vyjadřovala, hledali možné přínosy a důvody, proč právě oni jsou partnerem projektu. Těžké pro ně bylo vyjádřit se o očekávání a spokojenosti s aktéry projektu. Myslím, že to bylo dáno malou mírou komunikace mezi aktéry a také tím, že se nad těmito otázkami nikdy hluboce nezamýšleli, partnerství brali jako formální záležitost nebo dobrý zvyk a neviděli v něm hlubší smysl.

Oproti tomu v Opatření 3.2 Podpora sociální integrace v regionech a v Opatření 3.3. Rozvoj dalšího profesního vzdělávání se vyskytlo nejvíce příkladů partnerství, na kterých bylo vidět, že partnerství se pokládá podmínkou toho, aby projekt mohl vůbec vzniknout. Projevilo se zde vytyčení přesných cílů, znalost účelu partnerství a délky jeho trvání (v lepším případě snaha zachovat partnerství i mimo projekt) .

Za zajímavý jev, který lze brát za nepsané pravidlo, vyskytuje se v cestovním ruchu, považují zapojení svazku obcí jako partnera, z čehož jedna z partnerských obcí je právě žadatelem. Bylo by zajímavé zaměřit se na vztahy mezi obcemi ve svazku z hlediska potřeby partnerství pro regionální rozvoj. V této bakalářské práci však svazek vystupuje jako celek a je brán jako jeden partner.

Dalším poznatkem je v projektech z podopatření 4.1.2. a 2.1.1 jsou partneři semknuti na základě geografické polohy, zatímco u projektů z opatření 3.2 a 3.3. partnery spojuje společná oblast činnosti.

Nejvíce aktivní byli žadatelé z řad veřejné správy. Zástupce z neziskové sféry téměř nevidíme a podnikatelské subjekty zase vystupují většinou samostatně bez partnerů na projektu a v tom shledávám velký problém do budoucna. Dle slov zaměstnance K-centra neziskovým organizacím nedává město Příbram téměř žádný prostor

Závěr

Partnerství v České republice je v neustálém vývoji a postupném zdokonalování, při kterém si aktéři osvojují tuto techniku při řešení společných věcí. Většina účastníků tohoto vztahu se teprve učí být partnery na základě důvěry, otevřenosti a transparentnosti.

Závěrem své bakalářské práce bych chtěla upozornit na možné předpoklady zlepšení budování partnerství ve Středočeském kraji, obzvláště pak na Příbramsku.

Velké plus, které vidím do budoucna, je komunitní plánování na Příbramsku. Bylo právě odstartováno projektem, který byl zmíněn v případové studii. Pomocí tohoto projektu se začnou řešit zájmy veřejnosti, potřeby subjektů v sociální oblasti a zjistí se nedostatky kapacit zařízení v této oblasti. Jednotlivé subjekty vystupující v komunitním plánování se mezi sebou lépe poznají. Pevně doufám, že tento projekt napomůže k vytvoření nových partnerství, k vytvoření akčních skupin, k vytvoření většího zázemí pro neziskové organizace.

Velká podpora partnerství je také ze strany Středočeského kraje, který žádal formou individuálního grantu ze SROP na projekt „Posílení kapacity místních a regionálních orgánů při plánování a realizaci programů ve Středočeském kraji“. Tento projekt bude mít velký dopad na plánovací období 2007 –2013, napomůže lepší připravenosti při čerpání z Evropských fondů, v důsledku toho se vyvíjí spousta snah pro rozvoj partnerství. Jeden z cílů projektu je budování krajského rozvojového partnerství. *Kraj by mohl podporovat vznik nových a rozvoj stávajících partnerství formou finanční podpory přípravy společných projektů. Mohl by rovněž pomoci formou konzultací při přípravě projektů. Dále by mohl pomoci navázat kontakt mezi různými organizacemi v kraji zorganizováním společných setkání. V neposlední řadě by kraj mohl vyčlenit speciálního pracovníka, který by různými formami podporoval rozvoj a napomáhal organizacím budovat partnerství ve Středočeském kraji.* (4, str.27). Takto zní doporučení z posledního průzkumu v rámci projektu pro Středočeský kraj.

Na straně veřejné správy je snaha podpořit partnerské procesy pozorovatelná a otázkou je, do jaké míry se projeví snaha na straně zástupců občanské společnosti.

Literatura

Tištěná literatura:

- (1) **Comunity Partnership Suport Initiative:** Vstupní texty k třídním seminářům programu partnerství, komunita , filantropie, participace, *Nadace Open society Fund, Praha 2001*
- (2) **Štrogr, J :** Partnerství a participace – veřejný prostor, *Nadace Open Society Fund, Praha 2001*
- (3) **Zelinková, Jana :** Čerpání prostředků z fondů EU v programovacím období 2004-2006, *Veřejná správa, číslo 15/2007, strana 12*

Elektronická literatura:

- (4) **Agora Central Europe :** Názorový průzkum potřeb organizací, které se budou podílet na tvorbě partnerství v rámci projektu 3.3 SROP na území Středočeského kraje [online]. *Prosinec 2005 [cit. 2007 – 07-20]* .Dostupné z WWW: <<http://absorpce.kr-stredocesky.cz/index.asp?thema=2260&category=>>
- (5) **Čepelka, Oldřich:** Výhody a těžkosti místního partnerství při rozvoji regionu [online], © 2006, aktualizováno 25.6.2004 [cit. 2007-05-04]. Dostupné z WWW: <<http://neziskovky.cz/cz/fakta/neziskovy-sektor-vcr/aktuality/1591.html%2025.6.2004%20>>
- (6) **Hannah Evans :** Místní rozvoj a Evropská unie“ co jsou strukturální fondy, jak působí a jaký je jejich potenciální dopad na místní komunity [online]. © 2002 , [cit. 2007-05-13]. Dostupné z WWW: <<http://www.nadacevia.cz/knihovna/publikace.shtml>>
- (7) **Jetmar, Marek :** Společnost v přechodu: obnova partnerství , *Sborník referátů z mezinárodní konference v Českém Krumlově pořádaném ve dnech*

- 12.-13.-2002 , Ministerstvo pro místní rozvoj ČR , Praha : 2003 [cit. 2007-06-03]. Dostupné z WWW:
<<http://www.mmr.cz/upload/1090417719funds16cz.pdf>>
- (8) **Jetmar, Marek**: Jsme připraveni na skutečné partnerství. *Moderní obec*, číslo 3/2003, ISSN 1213-7693 [online], © 1996-200 , aktualizováno 2003-03-12 [cit. 2007-06-21]. Dostupné z WWW:
<[http://moderniobec.ihned.cz/index.php?s1=C&s2=0&s3=3&s4=0&s5=0&s6=0&m=rubriky&archive\[target_id\]=4&archive\[source_date\]=2003-03-12&archive\[source_id\]=10000595](http://moderniobec.ihned.cz/index.php?s1=C&s2=0&s3=3&s4=0&s5=0&s6=0&m=rubriky&archive[target_id]=4&archive[source_date]=2003-03-12&archive[source_id]=10000595)>
- (9) **Kolektiv autorů**: Programování, subsidiarita a partnerství v regionálním rozvoji ČR [online]. *Ostrava* , © 2001 - 2007 , aktualizováno duben 2006, [cit. 2007-03-05]. Dostupné z WWW:
<<http://www.dhv.cz/article.asp?id=219>>
- (10) **König, Petr** : Principy politiky HSS [online], © 2003-2007 23. květen 2007 [cit. 2007-05-09]. Dostupné z WWW: < <http://www.strukturalni-fondy.cz/principy-politiky-hss> >
- (11) **Kupsa, Marek – Kořínek, Jiří –Havlíková, Zuzana –Říha, Ivo**: Úspěšná cesta k dotacím z EU ve Středních Čechách, [online], *Praha* : 31.8.2005, [cit. 2007-05-03] Dostupné z WWW:
<www.nuts2strednicechy.eu/viewDocument.asp?document=13121->
- (12) **Kupsa, Marek – Kořínek, Jiří –Vozolová, Zuzana – Žicová, Petra –Říha, Ivo** : Jak na dotace Evropské unie aneb Společný regionální operační program – šance pro Střední Čechy [online], *Praha* : 31.8.2005 [cit. 2007-05-03]. Dostupné z WWW:
<www.nuts2strednicechy.eu/viewDocument.asp?document=13145->
- (13) **Oriniaková, Pavla** : Evropský sociální fond (ESF) [online]. *CpKP jižní Čechy: červen 2001*, [cit. 2007 – 05-13]. Dostupné z WWW: < <http://www.cpkp.cz/jc/esf5.html>>

Internetové odkazy:

- (14) <http://www.esfcr.cz/clanek.php?lg=1&id=403> - Aktualizováno 6.2.2006 [cit. 2007-05-09]
- (15) <http://www.esfcr.cz/clanek.php?lg=1&id=1838> - Aktualizováno 6.2.2006 [cit. 2007-05-09]

(16) <http://www.ohkpb.cz/index.php?x=1&m=9> - Aktualizováno 25.06.2007 [cit. 2007-05-09]

Ostatní

(17) Tisková zpráva, Příbram: 16. května 2007, aktualizováno 05.06.2007.

Dostupná z WWW: <<http://www.pribram-city.cz/index.php?vid=679&nad=000001000486000487>>

Výzvy k předkládání grantovým schémátům . © 2007 Středočeský kraj

Dostupné na WWW:

(18) <http://www.kr-stredocesky.cz/evropska-unie-ehp/grantova-schemata-srop/socialni-integrace>

(19) <http://www.kr-stredocesky.cz/evropska-unie-ehp/op-rozvoj-lidskych-zdroj>

(20) <http://www.kr-stredocesky.cz/evropska-unie-ehp/grantova-schemata-srop/dopravni-infrastruktura>

(21) <http://www.kr-stredocesky.cz/evropska-unie-ehp/grantova-schemata-srop/sluzby-cestovniho-ruchu-vs>

Přílohy

Ukázka rozhovorů

Obr. č.1 – Rozhovor s Mgr. PhDr. Janem Traxlerem na Svaté Hoře



Obr. č.2 - Rozhovor s Bc. Josefem Šmídem v K-centrum

