



Vysoká škola ekonomická v Praze

Fakulta managementu v Jindřichově Hradci

Diplomová práce

Jan Příbyl

2007

Vysoká škola ekonomická v Praze

Fakulta managementu

Jindřichův Hradec

Diplomová práce

Jan Příbyl

2007



Vysoká škola ekonomická v Praze

Fakulta managementu v Jindřichově Hradci

Katedra informatiky

Analýza korupce v České republice

Vypracoval:

Jan Příbyl

Vedoucí diplomové práce:

Ing. Pavel Pokorný, RNDr. Jitka Bartošová, Ph.D.

Znojmo, duben 2007

Prohlášení

Prohlašuji, že diplomovou práci na téma
»**Analýza korupce v České republice**«
jsem vypracoval samostatně.

Použitou literaturu a podkladové materiály
uvádím v příloženém seznamu literatury.

Znojmo, duben 2007

podpis studenta

Anotace

Analýza korupce v České republice

Cílem práce je zmapovat případy korupce v České republice a navrhnout různé možnosti vyhodnocení a stanovení prognóz do budoucna. Možnosti mohou být různé, jako statistické, geografické atd. Pomocí zmapovaných a navržených možností se korupce bude dále zpracovávat a vyhodnocovat (například nejrizikovější zaměstnání, funkce, región, město).

duben 2007

Poděkování

Za cenné rady, náměty a inspiraci

bych chtěl poděkovat

Ing. Pavlu Pokornému a

RNDr. Jitce Bartošové, Ph.D.

z Vysoké školy ekonomické v Praze,

Fakulty managementu v Jindřichově Hradci.

Obsah

OBSAH	- 1 -
ÚVOD	- 1 -
1 FENOMÉN KORUPCE	2
1.1 PŘEDSTAVENÍ VÝRAZU KORUPCE	2
1.1.1 <i>Počátky korupce a její vývoj</i>	3
1.1.2 <i>Korupce vs. úplatkářství</i>	4
1.1.3 <i>Typy korupce</i>	5
1.1.3.1 Klientelismus	6
1.1.3.2 Nepotismus.....	7
1.2 VÝVOJ KORUPCE NA ÚZEMÍ ČR	8
1.2.1 <i>Situace před rokem 1989</i>	8
1.2.1.1 Období normalizace	8
1.2.1.2 Počátek transformace	9
1.2.2 <i>Situace po listopadu 1989</i>	10
1.2.2.1 Kupónová privatizace.....	10
1.2.2.2 Organizovaný zločin	11
1.2.2.3 Vládní licence.....	12
1.2.2.4 Financování politických stran	14
1.3 KORUPCE VE SVĚTĚ	16
1.3.1 <i>Skandinávie</i>	17
1.3.2 <i>Zkorumpovaný východ</i>	19
1.3.3 <i>Korupce mimo Evropu</i>	21
1.3.4 <i>Grafické srovnání korupce 21 Evropských zemích</i>	22
1.4 BOJ PROTI KORUPCI	25
1.4.1 <i>Historie boje proti korupci</i>	25
1.4.2 <i>Korupce a právo</i>	27
1.4.3 <i>Protikorupční linka</i>	28
1.4.4 <i>Obecný postup tvorby protikorupčního programu</i>	29
1.4.4.1 Ucelený postup proti korupci	29
1.4.4.2 Začátek	30

1.4.4.3	Další postup.....	30
1.4.4.4	Nástrahy při tvorbě protikorupčního programu.....	31
1.4.4.5	Zpětná vazba.....	32
1.5	ZPŮSOBY MĚŘENÍ KORUPCE.....	35
1.5.1	<i>Transparency International – ČR, o.p.s.</i>	35
1.5.2	<i>GFK Praha</i>	36
1.5.3	<i>Ministerstvo vnitra ČR</i>	37
1.5.3.1	Útvar odhalování korupce a finanční kriminality.....	37
1.5.3.2	Protikorupční centrum.....	38
1.5.4	<i>Indexy vnímání korupce</i>	39
1.5.4.1	Index CPI.....	39
1.5.4.2	Index BPI.....	40
1.5.4.3	Index GCB.....	41
2	ANALÝZA KORUPCE V LETECH 2003 – 2007	42
2.1	DOTAZNÍKOVÉ ŠETŘENÍ.....	42
2.1.1.1	Analýza dat.....	43
2.1.1.2	Shrnutí.....	50
2.2	STATISTICKÁ ANALÝZA.....	51
2.2.1	<i>Analýza závislosti</i>	51
2.2.1.1	Analýza kategoriálních proměnných.....	51
2.2.1.2	Analýza numerických proměnných.....	53
2.2.2	<i>Analýza časového vývoje</i>	55
2.2.3	<i>Použitý software</i>	59
2.2.3.1	MS Excel.....	59
2.2.3.2	Statgraphics Plus.....	60
2.2.4	<i>Vlastní analýza dat z let 2003 – 2007</i>	61
2.2.4.1	Analýza závislosti zjištěných kategoriálních proměnných.....	61
2.2.4.2	Analýza závislosti zjištěných numerických proměnných.....	66
2.2.4.3	Analýza časového vývoje získaného souboru dat.....	68
2.3	GEOGRAFICKÁ ANALÝZA.....	75
2.3.1	<i>Geografické informační systémy</i>	75
2.3.2	<i>Software v oblasti geografických analýz</i>	76
2.3.2.1	ArcView.....	76
2.3.2.2	Quantum GIS.....	76
2.3.3	<i>Geografická analýza korupce na území ČR</i>	77
	ZÁVĚR	84

POUŽITÉ ZDROJE	87
SEZNAM TABULEK:	90
SEZNAM GRAFŮ:	90
SEZNAM OBRÁZKŮ:	90
PŘÍLOHY	92
SEZNAM PŘÍLOH:	92
PŘÍLOHA Č.1: VYBRANÉ PARAGRAFY Z TRESTNÍHO ZÁKONA (ZÁKON Č. 140/1961 SB., VE ZNĚNÍ POZDĚJŠÍCH PŘEDPISŮ):	93
PŘÍLOHA Č.2: FORMULÁŘ TÝKAJÍCÍ SE OZNÁMENÍ KORUPCE V SOUKROMÉ SFÉŘE:	95
PŘÍLOHA Č.3: FORMULÁŘ TÝKAJÍCÍ SE OZNÁMENÍ KORUPCE VE VEŘEJNÉ SFÉŘE:	98
PŘÍLOHA Č.4: DOTAZNÍK	100
PŘÍLOHA Č.5: TABULKA ROZTRŽIDĚNÝCH KORUPČNÍCH PŘÍPADŮ Z DATABÁZE MV ČR OD ROKU 2003 DO SOUČASNOSTI	101

Úvod

Korupce je dnes již považována za fenomén, který je všudypřítomný. S korupcí je možné se setkat na celém světě a ve všech možných společenských vrstvách. Tato neoprávněná výhoda v něčí prospěch za určitou formu odměny se vyskytuje jak v politice, tak i ve veřejné sféře a hospodářství. Domněnka, že korupce je pouze vedlejším efektem moderní doby, či přímo globalizace, je mylná. Toto protispoločenské jednání se poprvé objevilo již v době, kdy začala vznikat tzv. vyšší společnost, čili stát. Tím pádem se již samotní faraónové potýkali s tímto fenoménem. Nejen, že se snažili využívat kouzla tohoto jednání, ale také na druhou stranu se snažili najít způsob, jak se proti tomuto jednání bránit. Počátky korupčního jednání jsou provázeny počátky boje proti korupci.

Tato diplomová práce, nesoucí název Analýza korupce v ČR, bude nejen popisem samotného jevu korupce a jeho historického vývoje, ale také vhodným návodem, vystihující jednotlivé kroky protikorupčního boje. Tyto kroky boje proti korupci jsou účinné jako celek, jako skupina protikorupčních metod, nikoliv jako jednotlivě bojující metody.

Dále se tato práce pokusí nastínit, jakým způsobem jsou korupční případy analyzovány a výsledky těchto analýz zveřejňovány. Jestli je výsledek analýzy samotné země dosti vypovídající a je možné z něj odvozovat závěry, či je nutné srovnání s jinou společností (zemí)? S touto problematikou se také naskýtá otázka, jestli se korupční jednání v průběhu času mění, vyvíjí, roste, ...? Či se jedná o konstantní veličinu neovlivnitelnou žádnými vnějšími či vnitřními faktory?

Tato diplomová práce se pokusí najít nedostatky ve způsobech analýz korupčních případů a navrhnout možná zlepšení a doporučení, jak vlastní analýzy zefektivnit a výstupy z nich co možná nejvíc zkvalitnit. Dále v této práci bude věnován prostor vlastní analýze korupčních případů a vyvození závěrů a závislostí mezi jednotlivými proměnnými.

1 Fenomén korupce

1.1 Představení výrazu KORUPCE

Vlastní slovo korupce pochází z latinského *corrumpere*, což znamená kazit, oslabit, znetvořit či podplatit. Význam tohoto slova je tedy zneužití postavení funkce k osobnímu prospěchu. Jedná se o jakékoliv narušení nezávislosti orgánů. Toto narušení vede k zneužití pravomocí daného orgánu a tím k popření práva. A to ať už se jedná o sféru politickou, ve veřejné správě, či v hospodářství. Za opak k výrazu *korupce* je považován výraz *integrita*. Podle slovníku cizích slov znamená výraz *integrita* neporušenost, celistvost či nedotknutelnost.

Korupce postihuje jak politiku, tak hospodářství, tak společnost. Může být jak drobná tak obrovská, jak neorganizovaná tak organizovaná. Vyznačuje se podplácením, úplatky, vydíráním, zastrahováním. Dále privilegii, neoprávněnými příjmy a jejich vyžadováním, udělováním přízně, protěžováním.

Jedním z nejběžnějších typů korupce je "drobná" korupce. Tento druh korupce je praktikován často špatně placenými úředníky veřejné správy. Pokud však není řešena, malé úplatky narůstají a roztáčí korupční spirálu. Jinými slovy, když se vžijeme do role často špatně placeného úředníka, jakmile nám projde malý úplatek, tak proč to nezkusit znovu a stále se to bude nabalovat a nabalovat. Drobná korupce komplikuje každodenní život každého jedince a věrně odráží závažnější formy korupce na vyšších úrovních. Právě korupční symbióza politické elity s vlivnými ekonomickými skupinami je pro fungování demokratického systému největším nebezpečím.

Jeden z odlišných přístupů korupci definuje jako nabídku, slib nebo poskytnutí jakékoli neoprávněné výhody v něčí prospěch za určitou formu odměny. Tato odměna nemusí mít vždy pouze finanční podobu (úplatek), může se jednat o úniky výhodných informací, protěžování známých (klientelismus), zvýhodňování příbuzných (nepotismus), porušení povinností při správě cizího majetku, střety zájmů, pletichy při veřejné obchodní soutěži, podvody, atd.. Tento způsob korupce se nevyhýbá ani soukromému sektoru.

Korupce má nesčetně negativních dopadů. Mezi tyto negativní dopady vysoké míry korupce patří např. podkopávání legitimacy veřejných institucí, tj. oslabení důvěry v právní stát a vytváření paralelních, nevolených a nedemokratických mocenských struktur. Hospodářským dopadem je neefektivní rozdělování veřejných prostředků, ústící ve zpomalení hospodářského růstu, deformace hospodářské soutěže a nadbytečné transakční náklady pro podnikání. Ze společenského hlediska korupce devastuje lidské zdroje, prohlubuje sociální nerovnosti a stává se nástrojem organizovaného zločinu. Dlouhodobě vysoká míra korupce samozřejmě poškozují pověst země v zahraničí.

1.1.1 Počátky korupce a její vývoj

Korupce je vysvětlována, jak již je výše zmíněno, jako protispolečenské jednání. Tento způsob nekalého jednání vznikl společně se vznikem tzv. vyšší společnosti. Vyšší společnost v tomto slova smyslu znamená stát. Zmínky o korupci jsou již patrné v počátcích dějin v Egyptě faraónů, v řeckých městských státech i v antickém Římě za republiky a obzvláště v období po pádu republiky. Existuje jedno latinské přísloví dokonale vystihující podstatu korupce – *do, ut des – dávám, abys dal*.

Korupce se v těchto dobách nebrala jako skutečný problém. Jako velký problém se na ni začalo pohlížet až v období moderní dělby práce. Dělbba práce znamenala výborné prostředí pro vznik moderního ekonomického a politického systému. Na povrch začaly vstupovat individuální snahy o zisk, o soukromé podnikání a nastolila se myšlenka morálky. Z počátku se objevovaly skupiny moralistů, kteří věřili v nekonečnou dobrotivost neviditelné ruky trhu. Avšak šlo jen o skupiny v podstatě naivních lidí, kteří se snažili, aby všem bylo dostáváno množství prostředků, potřebných k maximalizaci užitku. Ale naproti této skupině lidí existovala mnohem početnější skupina těch, kteří se sobecky snažili o maximalizaci individuálních prospěchů. Takováto společnost je ideální pro nákazu zvanou zvrácená morálka. Ubývá počet těch lidí, kterým je morálka a její hodnoty svaté a na druhou stranu přibývá těch, kterým se podvodné, nekalé a nečestné chování (nedodržování smluv a svého slova) velice vyplatilo. Co je možná ještě horší skutečností je to, že amorální chování nebývá

společností výrazněji odsuzováno a postihováno. Dále se rozvíjí chování typu morální hazard a oportunistus a tím se dále a dále vytváří velmi dobré klima pro růst korupce.

1.1.2 Korupce vs. úplatkářství

Otázku, jaký je rozdíl mezi korupcí a úplatkářstvím si pokládá mnoho lidí, neboť odpověď není jednoznačná. Zde se pokusím nastínit rozdíl mezi těmito dvěma pojmy. Jestli jde o úplatkářství či o korupci, lze poznat i díky dopadu na jednotlivé oblasti:

- Příjemce – jde o odlišení statutu dané osoby, zda se jedná o veřejného zaměstnance či o soukromého zaměstnance
- Oblast – popis, pro jaký účel byla daná výhoda získána, zda byla výhoda či exkluzivita získána v podnikání nebo pro jiný libovolný soukromý účel
- Druh výhody – jde o konkrétní popis druhu výhody získané amorálním způsobem jednání

Právě podle druhu výhody lze nejviditelněji a nejkonkrétněji rozhodnout, zda se jedná o korupci či úplatek. Jak lze tedy definovat pojem úplatek? Úplatek je druh stimulu, který je směřován do předem určených společenských skupin. V případě úplatku jde z obou stran o úkaz převážně jednorázový. Tím je myšlena činnost za účelem získání jednotlivé výhody, komodity, služby, apod.. Společenská nebezpečnost úplatku není nikterak značná. U korupce se dá předpokládat diametrálně odlišný stupeň společenské nebezpečnosti. Úplatkářství nenapadá základy ekonomiky a tím pádem nepodrývá celý základní systém společnosti. Velmi dobrým příkladem úplatkářství jsou situace z období před rokem 1989 na území tehdejšího Československa. Kdy např. při koupi automobilu či jiného statku, se musel potencionální zákazník zaregistrovat do tzv. čekatelského pořadí a na daný statek se muselo čekat i několik měsíců. A nyní se dostáváme k pojmu úplatek. Úplatek ve formě peněz či v jiné hmotné podobě, poslaný na správné místo, byl schopen posunout vaše jméno v čekatelském pořadí o mnoho a mnoho míst blíže k vašemu vysněnému automobilu či barevnému televizoru. A koupí daného statku končí celé toto „nekalé“ jednání. Slovo nekalé jsem se

v tomto kontextu rozhodl dát do uvozovek, protože samotné společenské klima si toto jednání přímo vynucovalo.

Shrnuto a podtrženo, úplatkářství se dá považovat za úplný začátek, či počáteční a jednorázový náznak korupce. Jde jen o získání jednorázové výhody a poté je celý proces uzavřen a nic na něj již nenavazuje. Kdežto korupce má dalekosáhlejší dopady. Jde vlastně o hierarchicky nejvýše postavený pojem zahrnující všechny formy zvýhodnění a amorálního jednání, jako je zde zmiňované úplatkářství, nebo nepotismus, klientelismus apod.

1.1.3 Typy korupce

Jak již bylo v předešlém textu zmíněno, tak korupce se objevuje v mnoha sférách a kruzích činností a vlastně bytí. Z toho vyplývá dělení korupce na jednotlivé typy, jako např. politická korupce, hospodářská korupce, korupce ve sportu apod. Sice je možné korupci takto rozčlenit a vlastně i individualizovat, ale v globálu je korupce na všech úrovních provázána. Podle mého názoru je celkem nepodstatné snažit se o nějaké ucelené rozdělení korupce na jednotlivé typy. V jednotlivých sférách existují formálně stanovená rozdělení korupce, jako např. rozdělení korupce ve veřejném sektoru. V této oblasti se vyskytují odlišné typy korupčního jednání, které se od sebe liší především společenskou nebezpečností.

I. Malá administrativní korupce

- 1) Podplácení úředníků
- 2) Záměrně nepřehledná regulace, zatemňování pravidel, špatná organizace
- 3) Zneužívání pravomocí vyplývajících z dozorové činnosti veřejné správy

II. Zneužívání veřejných zdrojů¹

- 1) Zpronevěra veřejných zdrojů

¹ viz nálezy kontrolního úřadu

- 2) Nehospodárné využívání veřejných zdrojů
- 3) Soukromý prospěch z privatizace
- 4) Zneužívání úřední moci při udělování veřejných zakázek
- 5) Nepotismus, klientelismus, případně „prodej“ pozic

Toto rozdělení se dá velice dobře použít i na další typ korupce, na politickou korupci.

Politická korupce vede ke kleptokracii, což znamená k vládě zlodějů, loupežníků. Doslovný překlad tohoto slova je stav, kdy už odpadá i předstírání poctivosti, upřímnosti před veřejností.

Kromě slova kleptokracie souvisí nejen s politickou korupční činností výrazy klientelismus a nepotismus. Je na místě si tato slova vysvětlit a blíže se jim věnovat.

1.1.3.1 *Klientelismus*

Slovo klientelismus bývá vysvětlováno jako neoficiální systém organizace v politice založený na protekci, konexích a rozhodnutí „v zákulisí“, uvnitř struktur politické moci. Tato definice se netýká jen demokratických společností, ale především totalitních režimů, diktatur, nevyspělých nebo počínajících demokratických společností. Tento výraz má základ ve slově *klient*, které má původ již v antickém Římě, kde znamenalo osobu chráněnou příslušným patricijem. Když se přesuneme dále v čase, tak ve středověku toto slovo označovalo politického chráněnce, tedy převážně feudála. V dnešní době lze klientelismus chápat jako vztah, kde veřejné činitele a zájemce o státní zakázky spojuje společný osobní prospěch. Co z toho vyplývá? Jen to, že obě zmíněné strany spolu spolupracují a navzájem se chrání a z nabízené a přijímané ochrany mají prospěch. V převážné většině se jedná o finanční prospěch, avšak jsou i situace, kdy se jedná i o jiný druh prospěchu (důležitá neveřejná informace apod.). Z různých zdrojů lze také vyčíst, že klientelismus je vlastně variantou korupce.

Kde se vlastně klientelismus začal ve větší míře objevovat? Zejména se začal objevoval v některých amerických městech. První zmínky o klientelismus jsou z roku 1875. Ve většině případů se klientelismus podařilo vymýtit na začátku 20. let 20. století, avšak v některých

městech USA trvá klientelismus dodnes. Je také velmi běžný v Latinské Americe a to hlavně v oblastech nepříliš rozvinutých. To nabádá k otázce, jestli se klientelismus vyskytuje v nějaké formě v komunistických zemích? Ano, vyskytuje, avšak je rozdílně nazýván a to nomenklatura. Jedná se o uzavřené kruhy státního klientelismu a původně byl význam tohoto slova pozitivní. Jako nomenklatura se dříve označoval vyšší kruh společnosti, který byl privilegovaný režimem.

A jak je na tom ČR a klientelismus? Klientelismus se projevuje i v současné české politice a hospodářském životě. Opakovaně se objevují různé aféry českých politiků, kdy se objevuje jejich úzké napojení s různými obchodními a poradenskými společnostmi. Rovněž vstup do Evropské unie znamená nové možnosti pro klientelismus, zejména v oblasti velmi složitého a nepřehledného poskytování dotací z fondů EU.

1.1.3.2 *Nepotismus*

Původ tohoto výrazu pochází z latinského *nepos* což znamená synovec. Výraz nepotismus označuje systém obsazování funkcí, v němž jsou preferováni příbuzní, přátelé či obchodně spřízněné osoby oproti ostatním, nezářídka lépe kvalifikovaným osobám, kandidujícím na tu samou pozici.

Tento výraz se poprvé objevuje ve středověku v církvi, kdy významní církevní hodnostáři jmenovali své blízké příbuzné do významných hodností. Jedním z nejznámějších příkladů nepotismu je jmenování 2 synovců papežem Kalostem III. na kardinály, z nichž jeden se pak stal papežem. Ten poté jmenoval kardinálem bratra své milenky, který se posléze stal také papežem a po vzoru svých předchůdců také jmenoval 2 své synovce na kardinály.

V současné době se tento výraz spíše týká politiky, kdy je určitá osoba neočekávaně jmenována do vyšší funkce a to jen díky politickému postavení některého z jejich příbuzných.

K vlastní problematice politické korupce se ještě v nadcházejícím textu vrátíme.

1.2 Vývoj korupce na území ČR

Korupce je považována za hlavní indikátor neefektivního fungování státních institucí. Odborníci zabývající se tímto fenoménem jsou znepokojeni a poukazují na negativní důsledky korupce. Teorie o korupčním institucionálním prostředí z roku 1982 tvrdí: „Korupční institucionální prostředí podněcuje podnikatele k neefektivní spotřebě zdrojů. Zdroje nejsou využívány produktivním způsobem, neboť se nepodílí na výrobě statků, které by přinášeli lidem užitek.“ (Bhagwati 1982). Netransparentní prostředí odrazuje podnikatele a tím pádem potenciální investory od investic a od vyhledávání podnikatelských příležitostí. Toto nežádoucí prostředí vede k mrhání lidským kapitálem, k nežádoucí alokaci vzácných zdrojů a vytvářejí se zkorumpované a neefektivní státní instituce, které záměrně vytvářejí zkorumpovaní představitelé veřejného sektoru. Podrobný pohled na situaci před rokem 1989 a následné srovnání s polistopadovou situací v ČR přinesou následující řádky.

1.2.1 Situace před rokem 1989

Toto období je spjato s výrazem normalizace a částečně i s výrazem transformace. V období normalizace se korupce rozvíjela a její růst byl mnohem pravděpodobnější než v následujícím období transformace.

1.2.1.1 Období normalizace

Centrálně plánované hospodářství vykazovalo v 80. letech 20. století minimální ekonomický růst. Ekonomika tehdejšího Československa výrazně zaostávala za ekonomikami „vyspělých“ západních států. Tehdejší byrokratická vláda, která přerozdělovala veškerou produkci, nebyla schopna vyrábět a alokovat spotřební statky tak, aby mohla obyvatelům tehdejšího Československa zajistit takový životní standard, jakému se těšili obyvatelé západních tržních ekonomik. Obyvatelé Československa tak museli hledat neoficiální cesty, jak uspokojovat vlastní potřeby. Vše podléhalo plánu centrálních autorit nikoliv individuálním plánům obyvatel. Možná trochu s nadsázkou popisuje toto období citát neznámého myslitele: „Všichni pro národ, národ pro nikoho.“

Lidé tak byli nuceni brát na sebe transakční náklady spojené se zákulisním vyjednáváním, hledáním vlivných známých či získáváním informací o existenci samotných nabízejících. Vznikal tak černý trh, který se pomalu, ale jistě stával samozřejmostí. Ilegální jednání se stalo takřka nevyhnutelným.

Nabídka statků byla nedostatečná a navíc byla v držení byrokratů, kteří zodpovídali za distribuci velké většiny produkce. To již samo o sobě je indikátorem ukazujícím na možné korupční jednání. Komunističtí představitelé tak měli velmi výhodnou vyjednávací pozici. Osoba s rozhodovací pravomocí o tom, komu bude daný statek přidělen, pak mohla být ochotna přistoupit na úplatky a poptávajícímu vyhovět za cenu zahrnující poplatek. Postupem času se „příplatek za správné rozhodnutí“ stal samozřejmostí. Oficiální ceny byly nahrazeny cenami černého trhu, samozřejmě vyššími. Neformálně stanovené ceny přinášely byrokratům finanční i statusový zisk.

Ti co zajišťovali distribuci spotřebního zboží byli podřízeni centrálnímu plánu a tím pádem administrativnímu rozhodnutí. To garantovalo distributorům spotřebních statků monopolní postavení. Formální institucionální prostředí neumožňovalo v době normalizace tržní směnu. Soukromý obchod byl až na výjimky nelegální a tak aktérům této směny vznikaly tzv. prohibiční náklady, tzn. náklady spojené s podplácením veřejných představitelů. Stát měl v oblasti výroby spotřebních statků v podstatě monopolní postavení a tak ho nic nenutilo vycházet svým zákazníkům (obyvatelům) vstříc. Tím pádem se neoficiální ceny od oficiálních výrazně odlišovaly. Zmonopolizovaná byrokracie vedla k vydírání, zpronevěrám, zneužití postavení či pravomoci, úplatkářství, klientelismu či jiným formám korupčního jednání.

1.2.1.2 *Počátek transformace*

Je zřejmé, že neformální instituce, které 40 let vznikaly a nabíraly na své moci a síle, se nedají zrušit jako mávnutím proutkem. Nastává období transformace, kdy je snaha o změnu právního rámce, liberalizaci cen a privatizaci státního majetku. Období těsně před listopadem 1989 se vztahuje ke snaze změny právního rámce a korupční vývoj pomalu zaznamenává pozitivní trend. A nastává polistopadové období.

1.2.2 Situace po listopadu 1989

Toto období je plně svázáno s transformací popsanou výše. Dále se prosazují změny v právním rámci, snižují se transakční náklady, prosazuje se tržní alokační mechanismus a to prostřednictvím svobodné cenové tvorby a konkurenční boj založený na soukromém vlastnictví. Roste produkční potenciál ČR a naše ekonomika se stává stále více konkurenceschopná.

Polistopadové období je úzce spjato s fenoménem kupónová privatizace.

1.2.2.1 *Kupónová privatizace*

Proč se zde věnuji právě kupónové privatizaci. Tento dnes už fenomén byl velmi úzce spjatý právě s pojmem korupce. Velkou zásluhu na tom má také aféra Jaroslava Líznera a osoba Viktora Koženého.

Jaroslav Lízner byl odsouzen za zneužití pravomoci veřejného činitele v souvislosti s privatizací Klatovských mlékáren. Tento tendr na 34 % podíl Klatovských mlékáren byl zařazen do 2.vlny kupónové privatizace. V červenci roku 1994 byl ministrem Karlem Dybou zrušen a to z důvodu pochybností o průběhu vyjednávání s firmou Trans World International. Zástupce Trans World International ve spolupráci s policií předal Líznerovi kufřík s úplatkem cca 8,5 milionu Kč. Lízner, šéf Centra pro kupónovou privatizaci Ministerstva financí, šéf Centrálního registru cenných papírů a člen Komise pro cenné papíry, byl odsouzen na 6 let vězení. Lízner odmítl své obvinění s tím, že náklady, které jsou nutně spojené s realizací privatizačního projektu mohou být vždy předmětem diskusí a vždy bývají ovlivněny politickými názory.²

Postavu jménem Viktor Kožený myslím není potřeba představovat. Ale přece jenom ve zkratce. Viktor Kožený je zakladatelem společnosti Harward Company and Consulting. Na počátku 90. let se díky první vlně kupónové privatizace stal majitelem velkého množství

² Zdroj: Reed, 1996, str. 224

důležitých českých podniků. Naskytá se otázka, jak věděl Viktor Kožený, na jaké podniky se má v kupónové privatizaci orientovat? *Během roku 1992 si Viktor Kožený kupoval strategické informace od bývalého agenta StB a pozdějšího zaměstnance Federální bezpečnostní informační služby Václava Wallise. Za tyto důležité a tajné informace měl Kožený, podle dostupných informací, zaplatit Wallisovi okolo půl milionu Kč. V březnu roku 1994 byl Wallis shledán vinným a odsouzen k 37 měsícům vězení. Později byl rozsudek zrušen a Václav Wallis byl propuštěn na svobodu a to z důvodu, že se obchod nepodařilo prokázat.*

Na adresu tohoto případu podotkl dnešní prezident Václav Klaus: „ Je absurdní, že si Kožený chtěl koupit informace tohoto typu. Toto obvinění je jen ideologický útok na transformační proces České země a zlo ohrožující a útočící na základ naší transformace, privatizaci.“ O tom, za kým stál v té době Václav Klaus se dá polemizovat³.

Poslední pojem, co stojí za to v souvislosti s kupónovou privatizací zmínit, je akce „čisté ruce“. Jedná se o součást programu boje proti korupci z roku 1998 a za touto akcí stojí Zemanova vláda a chtěla tak dokázat předpokládanou zkorumpovanost privatizačního procesu. Byl zřízen mezirezortní Výbor pro ochranu ekonomických zájmů, který řídil Stanislav Gross a byl pověřen bojem proti hospodářské kriminalitě a korupci. V roce 2000 byl Výbor pro ochranu ekonomických zájmů zrušen a to z důvodů neefektivnosti jeho činnosti. Podle zprávy evropské komise z roku 2000, úřady zřízené v rámci akce podstoupily žalobě 209 případů, z nichž 70 vyšetřovala policie, 18 kauz bylo zrušeno, 10 kauz bylo odloženo a pouze 6 bylo dotaženo k soudu. Shrnutí, podtrženo, Akce „čisté ruce“ skončila neúspěchem.

1.2.2.2 Organizovaný zločin

Jak moc má blízko korupce k organizovanému zločinu se nám pokusí nastínit tato kapitola. V tomto případě se již jedná o korupci nejzávažnějšího typu a zkorumpovanými osobami jsou vysoce postavení státní úředníci. Tato korupce vysokých státních úředníků je přímým pojítkem k organizovanému zločinu. Celý tento začarovaný kruh korupce vysoce postavených

³ Zdroj: Reed, 1996, str. 231

státních úředníků a organizovaného zločinu se pokusím názorně ukázat na příkladu kauzy „Srba“.

O co v kauze „Srba“ vlastně šlo? Karel Srba byl generální sekretář Ministerstva zahraničí ČR v jehož čele stál tehdy Jan Kavan. Srba byl podezřelý z braní milionových úplatků. Tento vysoko postavený byrokrat měl obchodovat s privilegii na vládní výstavbu a rekonstrukci vládních budov hlavně v zahraničí. Příklad braní úplatků, který byl Srbovi „osudný“ je firma Block, která opravovala velvyslanectví v Záhřebu. Tato firma zaplatila podle vyšetřovatelů Srbovi pětimilionový úplatek. Tato částka byla posléze objevena policií v autě Karla Srby. Srba se hájil verzí, že peníze si Jiří Sitár z firmy Block u něj jen uschoval.

Karel Srba byl posléze odsouzen k 8 letům vězení za pokus o vraždu novinářky Sabiny Slonkové, která byla autorkou řady článků o pro stát nevýhodné zakázce na rekonstrukci Českého domu v Moskvě, o níž Srba rozhodoval. Postupně se na povrch dostávaly další korupční případy, z nichž byl Srba obviněn. Ale korupci se mu nakonec opět nepodařilo prokázat a tak byl všech korupčních obvinění zproštěn. Jan Kavan z čela ministerstva odstoupil. Paradoxem je, že Jan Kavan v roce 1998 jmenoval Karla Srbu do funkce, aby, garantoval Zemanův vládní protikorupční program „čisté ruce“. Srba byl nakonec odsouzen za organizování pokusu o vraždu (Srba osobně se o vraždu nepokusil).⁴

1.2.2.3 Vládní licence

Jak již bylo v předešlé kapitole nastíněno, korupce a vysoce postavení vládní činitelé jsou často ve velmi úzkém vztahu. Takže výběrová řízení na vládní privilegia provází spekulace o korupčních praktikách. Až jako absurdní ironie se zdá být skutečnost, že se nepodařilo prokázat podezření z korupčního jednání ani v případě, kdy byl podezřelý ochoten kvůli vlastnímu podezření organizovat vraždu novinářky.

⁴Zdroj: Vývoj korupce v ČR v období transformace – Tomáš Otáhal – 2006

Kauza kolem TV Nova

I v tomto případě nebyla žádná korupční aktivita nikdy prokázána. To je jeden z důvodů, jak atraktivní může být přístup k vládním privilegiím. Vše začalo v polovině roku 1992, kdy založili Mark Palmer a spol. společnost CET 21, se kterou vstoupili spolu s 25 konkurenty do soutěže o licenci na soukromoprávní televizní vysílání v ČR. Na tomto projektu, který měl dokonale vyhovovat představě Rady České republiky pro rozhlasové a televizní vysílání, se podílel Vladimír Železný. Podle tehdejšího zákona byla licence nepřevoditelná a tak významný investor Mark Palmer, mimo to prezident firmy CEDC, neměl mít podle této normy právo s licencí nakládat, neboť účastníkem řízení směl být pouze žadatel o licenci a tuto roli rada prezidentovi CEDC nepovolila. Kdyby mu to rada povolila, tak by se nedal zajistit vliv českých subjektů na budování televize Nova. Cílem zamítavého rozhodnutí byla snazší možnost kontroly televizního vysílání z politické strany. Avšak žádný z českých investorů nebyl schopen zajistit dostatečné kapitálové zázemí pro vysílání. Proto rada a investor našli způsob jak vše vyřešit. Jedinou chybou bylo, že nemohli ochránit soukromé vlastnictví zahraničního investora. Kvůli nepřevoditelnosti licence společnosti CEDC, Česká spořitelna a CET 21 založily novou společnou firmu ČNTS. Tato společnost provozovala vysílání televize Nova. Majoritní podíl ve společnosti ČNTS měla společnost CEDC (66 % vlastnických práv), Česká spořitelna měla 33 % podíl ve společnosti a zbylé procento měla společnost CET 21, která ale měla navíc právo užívat, získávat prospěch a udržovat licenci.

To byl začátek právního sporu o to, zda je majitelem licence společnost ČNTS či CET 21. Oficiálně byla podle obchodního rejstříku přidělena licence jen společnosti CET 21. Takže zatímco Rada ČR pro rozhlasová a televizní vysílání podala na ČNTS trestní oznámení, tak generální ředitel televize Nova Vladimír Železný bránil zahraniční investory. Objevil se nový zahraniční investor americká společnost CME, která měla v plánu získat pod svou kontrolu licenci. CME odkoupila 22 % podíl od České spořitelny a Železnému poskytla přibližně 5 mld. USD na vyplacení spoluvlastníků společnosti CET 21. CME vlastnilo 93 % ČNTS a vlastníkem licence se stal v roce 1997 Vladimír Železný, který se díky prostředkům společnosti CME stal 60 % vlastníkem společnosti CET 21. Americká společnost vyvíjela snahy o prodej

společnosti CME a Železný se naopak snažil najít způsob, jak zájmy amerického investora obejít a vytěžit z podílu v CET 21 maximum. Železný se svou maximálně promyšlenou taktikou a svými dobrými kontakty na vysokých postech hned po prázdninách roku 1999 dal možnost českým politickým špičkám, aby se zviditelnili na obrazovkách potencionálních voličů v dobrém světle. Toto Železného gesto vůči českým politickým špičkám bylo považováno za odměnu za politickou podporu praktického vyvlastnění zahraničního investora. CME si to samozřejmě nenechala líbit a podala na ČR sérii trestních oznámení a v roce 2003 vysoudila 10,4 mld. Kč za znehodnocení vlastní investice⁵.

Existence velmi lukrativní licence, možná „iracionální“ rozhodování veřejných představitelů v zájmu získání politického vlivu nad vysíláním, v kombinaci s atraktivní i nebezpečnou spoluprací politických špiček s vlastníkem nejsledovanější televizní stanice na území ČR vyústilo v sérii transakcí, které znamenaly miliardové zisky. Výsledkem byly stěží vyčíslitelné obětované příležitosti investic spojených se vzájemným vyjednáváním mezi všemi aktéry, licenčním řízením, soudními spory, změnou mediálního zákona, které mohli být využity produktivním způsobem. Přímý náklad v podobě desetimiliardové úhrady byl českými daňovými poplatníky odveden, aniž by pravděpodobně velká většina z nás tušila v čem vězel původ soudního sporu.

1.2.2.4 *Financování politických stran*

V historii a dle mého názoru obzvláště v dnešní době by se dalo najít mnoho korupčních případů a kauz, které by měli aspoň vzbudit zájem médií. Ale obzvláště v případě financování politických stran se tyto kauzy do médií nedostaly a to hlavně proto, že se naše politická scéna postarala o kvalitní maskování všech nekalých praktik. A že jich není po málu. Ovšem nastal v roce 1997 případ, kdy se našim politikům nepodařilo vše zamaskovat a do médií pronikly informace, pro naši politickou scénu velmi nepříjemné. Neprůhledné financování

⁵ Zdroj: Vývoj korupce v ČR v období transformace – Tomáš Otáhal – 2006

politických stran vyústilo až ve výzvy koalice k odstoupení Premiéra a předsedy nejsilnější pravicové strany ve čtyřkoalici, Václava Klause.

Co se objevilo v médiích? Do médií prosákly informace o tajných kontech ve Švýcarsku. Avšak tyto „spekulace“ se nikdy nepodařilo potvrdit.

Jak vypovídají archivy Hospodářských novin, tak Milan Šrejbr sponzoroval v roce 1995 ODS 7,5 miliony Kč, které ODS uvedla ve stranickém účetnictví pod jmény falešných sponzorů. Co je v této kauze taky při nejmenším podivné? V té samé době, kdy Šrejbr věnoval ODS 7,5 milionu Kč, byly privatizovány Třinecké železárny, v nichž měl Šrejbr čtvrtinový podíl. Následně byl Šrejbr odsouzen k 5 letům odnětí svobody a to za zneužívání informace v obchodním styku. Dodnes nebylo objasněno, jestli dané informace nabyl díky sponzorství ODS či někde jinde. ODS vyřešila svůj problém s neprůhledností stranického účetnictví nastrčením obětního beránka (Libora Nováka), který byl vyšetřován a také vyloučen ze strany.

Jak dále postupoval pan Šrejbr? Veřejně se přiznal ke sponzorství ODS a tím započal krizi ODS, kterou zapříčinily vleklé neshody napříč celé ODS. To mělo samozřejmě dalekosáhlejší důsledky, které se projevíly rozpadem koalice a na konci roku 1997 byla ustavena Tošovského vláda, mající dovést republiku k předčasným volbám v roce 1998⁶.

⁶ Zdroj: Vývoj korupce v ČR v období transformace – Tomáš Otáhal – 2006

1.3 *Korupce ve světě*

Je zřejmé, že problémem korupce se nezabývají jen státy s nižší životní úrovní a ekonomickou silou. Korupce je problém celosvětového měřítko. Jediný rozdíl mezi vyspělými zeměmi (státy Severní Ameriky, Západní Evropa, Japonsko, ...) je ve vnímání lidí fenoménu zvaném korupce. Většina obyvatelstva (6 z 10, tj. 60 % obyvatel) těchto zemí nepovažuje korupci za samozřejmou oblast jejich životů a staví se proti ní velmi negativně. Ve srovnání s tímto postojem je vyjádření obyvatel České republiky. 56 % obyvatel ČR považuje korupci za samozřejmý jev, se kterým nikdo z nich nemůže nic dělat, jen se s ním naučit žít a přizpůsobit se mu.

Tyto závěry vyplynuly z mezinárodního výzkumu korupčního klimatu, který uskutečnila společnost GFK Praha – Institut pro výzkum trhu. Z těchto výstupů je dále vytvořeno srovnání korupce na území Evropy. Společnost GFK se snažila danou problematiku zkoumat komplexněji a zaměřili se zde na jednotlivé dimenze korupčního klimatu (míra akceptování korupčních norem, míra tolerance ke korupčnímu chování, míra odhadované nezbytnosti dávat úplatky, míra rezignace na boj proti korupci a míra nedůvěry v instituce).

Z výsledků vyplývá, že v průměru je míra korupce podle indexu vnímání korupce (pozn. vysvětleno níže) na území Evropy středně vysoká – 5,03. V jednotlivých zemích se pohybuje v rozmezí mezi 9,2 až 2,4. Nejlépe jsou na tom Švédsko, Rakousko, Nizozemí, ... a nejhůře jsou na tom obecně země východní Evropy, konkrétně Ukrajina a Rusko. ČR se nachází na 47. místě z celkového počtu 158 hodnocených zemí⁷.

⁷ Zdroj: <http://www.gfk.com>

Pořadí země	Země	Hodnocení CPI 2003	Hodnocení CPI 2005
6.	Švédsko	9,3	9,2
10.	Rakousko	8	8,7
11.	Velká Británie	8,7	8,6
11.	Nizozemí	8,9	8,6
26.	Portugalsko	6,6	6,5
27.	Estonsko	5,5	6,4
31.	Slovinsko	5,9	6,1
40.	Maďarsko	4,8	5
40.	Itálie	5,3	5
47.	Česká republika	3,9	4,3
47.	Slovensko	3,7	4,3
47.	Řecko	4,3	4,3
51.	Lotyšsko	3,8	4,2
55.	Bulharsko	3,9	4
70.	Chorvatsko	3,7	3,4
70.	Polsko	3,6	3,4
85.	Rumunsko	2,8	3
88.	Bosna a Hercegovina	3,3	2,9
97.	Srbsko a Černá Hora	2,3	2,8
107.	Ukrajina	2,3	2,6
126.	Rusko	2,7	2,4

Tabulka 1: tabulka pořadí zemí podle indexu CPI

Červená v dané tabulce zobrazuje průměrnou hodnotu 5,03 CPI (Indexu vnímání korupce). Je nutné zde také zmínit jednotlivé technické parametry daného průzkumu. Cílovou dotazovanou osobou byla populace zemí starší 15 let. Obyvatelstvo bylo dotazováno metodou osobního kontaktu v domácnostech a celkově bylo dotazováno přes 22 000 osob. Dotazování respondenti byli vybíráni metodou náhodného výběru. Ve všech zemích byl sestaven vzorek, který plně reprezentuje populaci dané země.

1.3.1 Skandinávie

Kořeny pro klima téměř bez korupce jsou dány samotnou povahou obyvatel této oblasti Evropy. Sice se struktura obyvatel severních zemí Evropy podstatně změnila, stala se více kosmopolitní, ale i tak jsou stále obyvatelé Skandinávie pověstní svojí hrdostí a bytostnou

čestností. Podle všech průzkumů různých světových společností se skandinávské země umísťují mezi ty země s nejmenší korupcí na světě. Např. ve Švédsku je jako základ té nezdolné poctivosti, čestnosti a solidnosti považován princip otevřenosti z roku 1766. Toto staré právo zajišťuje, že veškeré dokumenty jako např. daňová přiznání, soudní rozhodnutí, platy úředníků a manažerů, apod. jsou na všech úrovních státní správy veřejně přístupné a je možné do nich nahlížet. Jako u každého zákona, tak i u tohoto existují výjimky, ale obecně je Švédsko velmi otevřenou společností. Ve Skandinávii existuje pro nás nemyslitelné uzavírání smluv pouhým podáním ruky a dodržením slova. V ČR a nejen zde, to co člověk nemá na papíře s podpisy a razítky, tak to nemá vůbec jisté a mnohokrát ani tento dokument neznámá, že vše bude v souladu s morálními předpisy a zákony. To je taky jeden z důvodů, proč je celá Skandinávie tak skeptická k otázce EU. Největším trnem v oku je značně neprůhledná byrokracie EU.

Obecně celý sever Evropy je považován za území, kde se pokusy o korupci příliš nevyplácejí. Samotný jev korupce je v těchto zemích považován za něco, co je absolutně neslučitelné s podnikatelskými aktivitami. Nejde jen o to, že celý úřednický aparát je poctivý a ctí veškeré morální zásady a pravidla, ale především postoj obyvatel k uplácení je absolutně negativní. V těchto zemích je téměř nemožné představit si korupční aféru bez následného potrestání. Např. v Dánsku je potrestání korupce velmi tvrdé a následuje nejen trest ve formě odnětí svobody a ohromných finančních sankcí, ale také společenské znemožnění a opovržení. Opuštění své funkce je nevyhnutelné a lidé spojení jakýmkoliv způsobem jsou v této zemi vyvrženi na samý okraj společnosti.

Velmi podobná situace, jako je v popisovaném Švédsku a Dánsku, je také v Nizozemí, Velké Británii a v podstatě v celém severním regionu. Důkazem toho je umístění 5 severských zemí v první sedmičce nejméně zkorumpovaných zemí světa v čele s Islandem a Finskem⁸.

⁸ Zdroj: <http://www.zemesveta.cz/articles.asp?idk=248&ida=359>

1.3.2 Zkorumpovaný východ

Nejvyšší míru korupce v rámci Evropy vykazují země východní Evropy. Z mnoha průzkumů vyplývají závěry a dokonce i doporučení pro společnosti, které se chystají investovat do těchto zemí. Tyto společnosti musejí počítat nejenom se zvýšenými náklady na korupci, ale také se ztrátami, které vzniknou různými krádežemi materiálu nebo různými stupni vandalismu. Náklady firem spojené s těmito mimořádnými událostmi jsou nemalé a hrají důležitou roli ve výběru lokality pro sídlo společnosti. A to se nejedná pouze o výběr státu, ale také o výběr jednotlivých lokalit, či měst.

Nejvyšší mírou se na tomto vandalismu a zločinnosti podílí mladí lidé, kteří nerespektují autority a morální zásady. Podle statistik mají nejméně škod způsobených krádežemi a vandalismem společnosti sídlící a podnikající v Maďarsku. Jedná se 0,06 % z celkových tržeb. Naproti tomu společnosti v Lotyšsku vynakládají více jak 1% ze svých tržeb na zabezpečení či opravu a údržbu zařízení. Ohromným problémem se ve východní Evropě zdá být finanční kriminalita. Zde není zcela jisté, zda se jedná o korupci, spíše je korupce jen součástí finanční kriminality. Finanční kriminalita bývá jako celek zahrnována spíše do oblastí kriminalistiky. O jaké formy finanční kriminality zde jde? Především se v těchto zemích objevují podvody s kapitálovými investicemi, krácení daní, padělání a zneužívání bezhotovostních platebních prostředků, apod.

S nekalými praktikami mají bohaté zkušenosti mnohé české společnosti, které se rozhodly expandovat na východní trhy. Hned po privatizaci se např. rozhodla jedna nejmenovaná advokátní kancelář vstoupit do Srbska a poskytnout právní poradenství českým a francouzským společnostem. Ač je to neuvěřitelné, tak vše začalo troskotat na přílišné poctivosti české společnosti. Ona poctivá advokátní kancelář, aby mohla působit na území Srbska, tak byla nutná její registrace u Bělehradské advokátní komory. A zde hned udělala společnost chybu a to takovou, že odmítla jít cestou úplatků a zvolila velmi složitou legální cestu. Začali se prokousávat často protichůdnými srbskými předpisy. Po dvou letech úporné snahy a práce skončil celý proces u srbského Vrchního soudu, který žádost o zapsání do registru zamítl. Jediným důvodem, proč veškeré žádosti a snahy měly negativní výsledky,

byla neochota české společnosti dávat jeden úplatek za druhým. Tím si samozřejmě proti sobě popudila nejednoho „poctivého“ srbského úředníka. Takovéto zkušenosti nemá přitom jenom ona zmíněná advokátní kancelář. Stejně tak jako není jen Srbsko jedinou zkorumpovanou zemí východní Evropy. O tom svědčí výzkum Evropské banky pro rozvoj a obnovu, jejímž výsledkem je tvrzení, že až ¼ společností, které chtěli investovat ve východní Evropě, se setkala s přímými požadavky na úplatky a to nejen od úředníků, ale také od celníků, pracovníků finančních a licenčních úřadů a dalších pracovníků stojících v cestě za podnikáním zahraničních investorů ve východních zemích. Ve srovnání s východem si v EU řekne v průměru o úplatek na 17% úředníků a např. v Německu je toto číslo 8%.

Jako extrémní se zdá být situace v Rusku a na Ukrajině. Zde stojí za zmínku zkušenosti jedné Pardubické společnosti, která podnikala i na ruském trhu. *Zde zmiňovaná společnost přiznala amorální jednání a přistoupila na požadavky ruských úřadů. Akceptovala metody, kdy pravidelně odváděné poplatky do rukou organizovaných skupin přinášejí úspěch při jednání s ruskými úřady a mnohdy i lukrativní zakázky znamenající nemalý zisk. A to je právě důvod, proč mnohé společnosti přistoupí na tyto nekalé metody a praktiky a s vidinou nemalého zisku na ohromném nevyčerpatelném ruském trhu se pouštějí do této strastiplné zkušenosti.* Naproti tomu pro malé společnosti je prakticky nemožné přistoupit na požadavky ruských úřadů. Tyto částky jsou pro ně příliš velké a v případě přistoupení na placení úplatků, by to pro tyto společnosti mohlo znamenat existenční problémy.

Aby v této kapitole nebyl věnován prostor jen kritice byrokracie a neschopnosti lidí na rozhodujících postech s korupcí něco udělat, tak myslím, že si zaslouží zde zmínit, že např. v Rusku a právě i na Ukrajině a v Srbsku se snaží tamní vlády a její představitelé bojovat proti korupci a minimálně zmírňovat její dopady a důsledky. Patrně pod tlakem zapojení Ruska do Světové obchodní organizace se rozhodly tamní úřady učinit určitý pokrok v boji proti korupci. Podobné kroky se rozhodly učinit vlády v ostatních korupcí prohnitých východních zemích. V této době můžeme jen doufat, že se nejedná jen o populistické gesto, pomocí kterého se pokouší tamní vlády zalíbit EU.

1.3.3 Korupce mimo Evropu

Jak již bylo mnohokrát zmiňováno, tak fenomén korupce je všudypřítomný. Velmi úzce je korupce spjata s ekonomickou situací a silou v dané zemi. Obecně platí pravidlo, že méně rozvinuté země mají vyšší míru korupce než země rozvinuté a ekonomicky silné.

Jak je v Evropském měřítku korupce spojena s východní Evropou, tak v celosvětovém měřítku jsou s vysokou mírou korupce spojené oblasti Latinské Ameriky, pobřežní státy Afriky a v podstatě celá Asie, snad jen s výjimkou Japonska a Singapuru.

V Latinské Americe, ale také v afrických státech jako např. v Nigérii, existuje takový nepsaný zákon, že podnikatel musí s žádostí či jakýmkoliv jiným vyřizováním přijít na úřad s obnosem peněžních prostředků určených k úplatkům. Bere se to zde jako samozřejmost a nedání úplatku znamená nejen neslušné chování, ale co hůře, popuzení si proti sobě velmi důležité úředníky. Tyto částky jsou obecně nazývány jako *facilitating payments*. S tímto stylem jednání je možné se setkat v nám dobře známém Egyptě. Speciálně v Egyptě je korupce kulturním problémem. Dodnes je na všech úrovních uplatňován institut daru. V každodenním životě se tak člověk, nejen v obchodním styku, setkává s poskytováním, respektive i požadováním tzv. všimného. Než se např. v obchodním styku podaří dohodnout konečnou cenu, tak je nutné počítat s dodatečnými náklady ve výši přesahující i 1% konečné ceny. Na druhou stranu je to záruka budoucích dobrých vztahů s egyptským obchodním partnerem, slibující budoucí výhody v obchodním styku a tím pádem i zisk, což je hlavním cílem každé společnosti snažící se maximalizovat vlastní užitek. Ač jsou v Egyptě tyto praktiky považovány za samozřejmé, tak i zde se vláda snaží o boj proti korupci. Korupce je zde považována za kriminální akt a vládní kabinet dokonce zřídil 2 agentury, které se mají snažit prosadit protikorupční zákony ve státním sektoru.

Korupce je také běžná v Asii. Např. v druhé nejlidnatější zemi na světě, v Indii, je korupce zcela přirozeným způsobem projevu. Korupce se zde prolíná všemi sférami společnosti, jak obchodní sférou, tak i sférou politické a vládní struktury. Korupce se týká nejen úředníků státních institucí, ale zahrnuje i učitele, soudce, lékaře či sportovní sféru. Úplatek v jakékoliv podobě se stal samozřejmostí ať už se jedná o základní preventivní prohlídku u lékaře či o

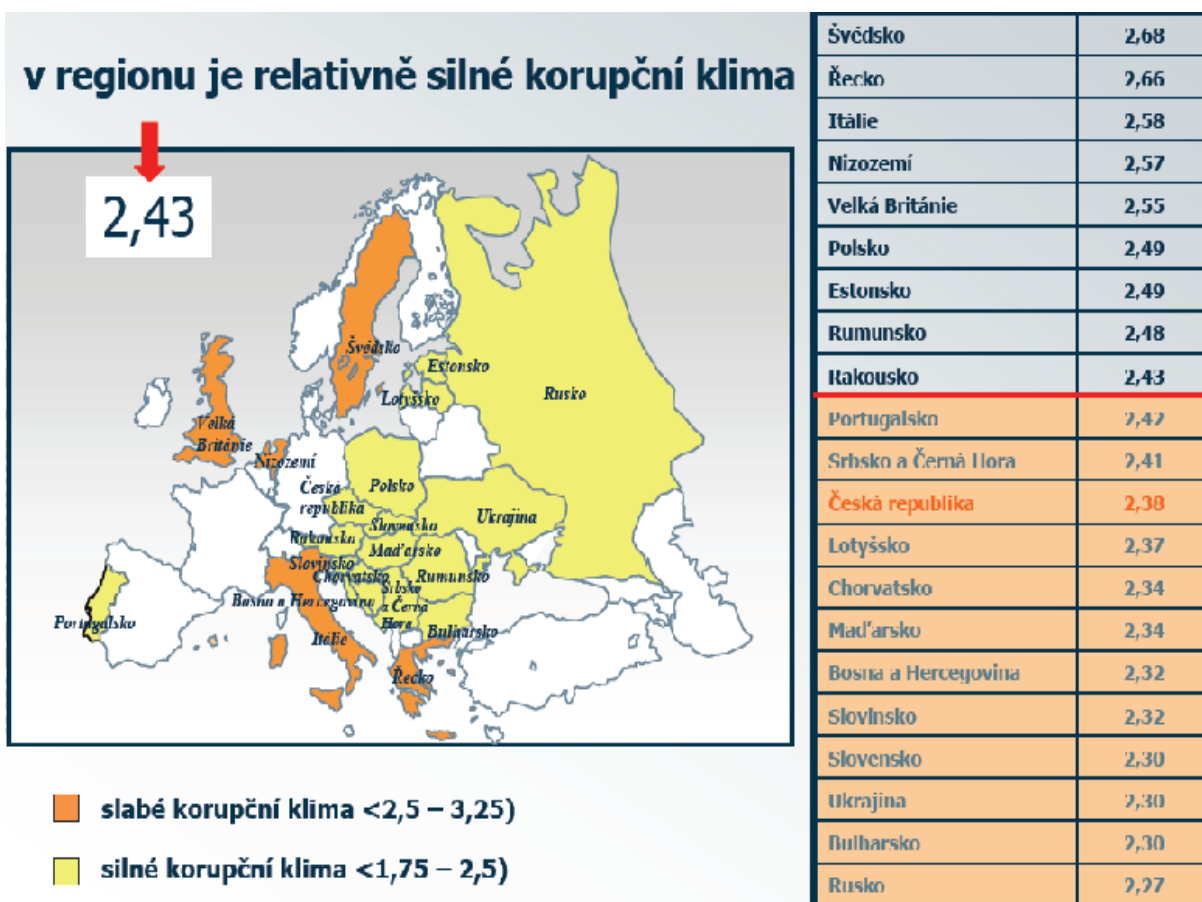
vydání řidičského průkazu. V obchodní sféře je korupce přítomna především v souvislosti s veřejnými zakázkami. Soukromé společnosti, jak průzkumy ukazují, zaplatí jen v Indii na úplatcích vládních úředníků 7,3 miliardy amerických dolarů ročně. To je v přepočtu 1,25% HDP Indie. Největším problémem je zde rozsáhlá, nepřehledná a netransparentní byrokracie. Na tuto oblast by se měli zaměřit indiští představitelé a tím by zasadili korupci v Indii bolestivou ránu.

Dá se říct, že originální recept na vymýcení korupce našli vládní představitelé v Číně. *Čína zná patrně jedinou možnou cestu boje proti korupci. Nutno podotknout, že jimi zvolená cesta je poněkud drsná. Trest postihl šéfa státního úřadu potravin a léčiv, který byl odsouzen k trestu smrti, za rozsáhlou korupci. Čeng Siao-ju podle rozsudku přijal v přepočtu přes 17 milionů korun za úplatky převážně od farmaceutických firem. Stejného ortelu se dočkal i jeho podřízený. Tento způsob boje proti korupci je jistě velmi efektivní, ale v civilizovaném světě poněkud nemyslitelný⁹.*

1.3.4 Grafické srovnání korupce 21 Evropských zemích

Daného průzkumu společnosti GFK Praha se zúčastnilo 21 Evropských zemí – Bosna a Hercegovina, Bulharsko, Česká republika, Estonsko, Chorvatsko, Itálie, Lotyšsko, Maďarsko, Nizozemí, Polsko, Portugalsko, Rakousko, Rumunsko, Rusko, Řecko, Slovensko, Slovinsko, Srbsko a Černá Hora, Švédsko, Ukrajina a Velká Británie. Cílovými osobami dotazování byla populace starší 15 let a dotazování bylo prováděno metodou osobního dotazování. Nizozemí a Řecko tvořili výjimku a to takovou, že v Nizozemí probíhalo dotazování za pomoci internetu a v Řecku za pomoci telefonních rozhovorů. Počet dotázaných přesáhl 22 000 respondentů, což činí průměrně okolo 1 000 dotázaných na každou zemi. Daný průzkum proběhl na konci roku 2006.

⁹ Zdroj:Hlavatý, J.: Halo noviny č.159, středa 11.července 2007

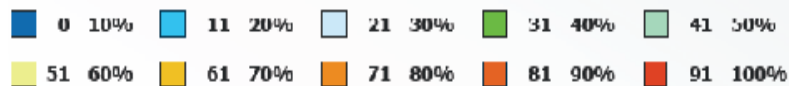


Obrázek 1: index vnímání korupce - <http://www.transparency.cz/index.php?lan=cz&id=2854>

Na obrázku č.1 je znázorněna škála Indexu vnímání korupce, kde čím vyšší číslo je výsledkem, tím je zde korupce nižší. Oranžovou barvou vyznačené státy jsou státy, které se pohybují v oblasti slabého korupčního klima a naproti tomu státy označené žlutě jsou ty, které se dostaly do skupiny států, kde se korupci daří. Červená linie znázorněná v tabulce vyznačuje průměrnou hodnotu indexu CPI a to hodnotu 2,43. Jedná se o průměrnou hodnotu v rámci zde popisovaného průzkumu a týká se výše zmíněných států.

Na obrázku č. 2 je znázorněna míra korupce v jednotlivých zemích, jinými slovy kolik procent obyvatel si myslí, že jejich země je zkorumpovaná. Některé výsledky jsou až šokující, jako např., že 93% obyvatel Polska a Bosny a Hercegoviny si myslí, že jejich země je zkorumpovaná. Naproti tomu 72% obyvatel Švédska a Rakouska zastává ten názor, že jejich země je absolutně bez korupce.

„Žijeme ve zkorumpovaném státě.“



Bosna a Hercegovina	93%
Polsko	93%
Chorvatsko	92%
Bulharsko	89%
Rusko	88%
Srbsko a Černá Hora	87%
Ukrajina	84%
Lotyšsko	81%
Itálie	79%
Slovensko	77%
Rumunsko	70%
Maďarsko	73%
Portugalsko	66%
Česká republika	66%
Slovinsko	62%
Estonsko	56%
Velká Británie	47%
Řecko	47%
Nizozemí	34%
Švédsko	28%
Rakousko	28%

Obrázek 2: vnímání korupce v jednotlivých zemích - <http://www.transparency.cz/index.php?lan=cz&id=2854>

1.4 *Boj proti korupci*

Tuto kapitolu je vhodné začít citátem jednoho moudrého muže, Jana Wericha. Ten prohlásil: „*Proti lidské blbosti je potřeba bojovat od počátku, jinak se rozroste do obrovských rozměrů.*“ (Jan Werich – *Příběh klauna*). Tento citát, dle mého názoru, přesně vystihuje problematiku korupce a boje proti ní.

Je zřejmé, že pojem korupce je velkým problémem nejenom na území ČR. Korupce je v podstatě celosvětovým problémem. A tak není divu, že prioritou je bojovat proti korupci, tvořit antikorupční opatření a to v podobě různých programů, protikorupčních linek, vydávání předpisů a zákonů,

Z politických kruhů stále zaznívají silná prohlášení o tom, jak velký důraz kladou na boj proti korupci a proti organizovanému zločinu, nicméně konkrétní recept, jak se bránit proti úplatkům zatím nikdo nenabídl. A to nemluvě o tzv. sublimovaných formách úplatkářství, mezi které lze zahrnout politické intervence, „bratříčkování“, nepotismus, Tento druh korupce se dále odehrává na politické scéně mezi zvolenými zástupci a nevyhýbá se ani nejvyšším politickým kruhům. Vzniká tzv. kastovní hospodářství a vytváření zájmových skupin. Tomuto problému se i s pomocí zpřísnování trestněprávních a disciplinárních opatření dá těžko čelit a to i díky tomu, že toto jednání často balancuje na hranici legality.

1.4.1 **Historie boje proti korupci**

Korupce se v určité míře vyskytuje v každé společnosti již odnepaměti. Boj proti korupci, či spíše snaha omezit korupci a její dopady, mají kořeny už ve starověké Číně. V souvislosti s územím střední Evropy respektive České republiky, nastal rozkvět korupce v dobách rakousko – uherské monarchie a její průkopnické, někdy také nazývané „osvícenecké“ byrokracie. Tento rozkvět byl velice podpořen 40 lety komunistické diktatury a ještě k tomu obohacen o byzantské prvky byrokracie, exportované z Ruska resp. Sovětského svazu. Je všeobecně známo, že právě v carském Rusku nepobírali státní úředníci vůbec žádný plat a

byli tím přímo závislí na úplatcích. Stalo se samozřejmostí, že bez úplatku se od státního úředníka nedala očekávat žádná snaha vyhovět přáním a požadavkům občana.

Avšak byla na území ČR zaznamenána snaha o potlačení korupce a to za dob první republiky, kdy bylo vydáno Nařízení vlády republiky Československé č.290 z roku 1922, které stanovilo v § 4 jako hlavní zásadu činnosti župních a okrasních úřadů, dnes již takřka nepochopitelné, ustanovení. Jeho doslovné znění je uvedeno zde:

„Veškeré jednání těchto úřadů necht' jest ovládáno snahou napomáhati obecnému blahu i blahu jednotlivých občanů a bud' tak uzpůsobeno, aby vzbuzovalo u obyvatelstva důvěru k úřadu a pochopení pro úkoly státu a státní správy V denním a bezprostředním styku s obyvatelstvem mají úředníci a zřizenci úřadů chovati se vůči osobám, dostavivším se do úřadu, přívětivě a ochotně, mají je v mezích své působnosti poučovati o způsobu, jakým mají se domáhati oprávněných nároků a dávati jim podle okolností potřebné vysvětlení. Při tom mají míti vždy na zřeteli, že jsou povinni vycházeti obyvatelstvu vstříc jako jeho vážní a dobře smýšlející přátelé, jejichž úkolem v zásadě jest, pokud není volné uvážení omezeno zákonem, co nejblahovolněji projednávatí záležitosti, jejichž splnění nebo podporování jest v oboru působnosti úřadu a které neodporují ani zákonu, ani zájmům veřejným¹⁰.“

Pro úplnost dodejme, že v té době bylo určeno nejméně šest “všeobecných” úředních hodin denně od pondělí do soboty; v neděli a ve svátek dopoledne musel být přítomen v úřadě jeden právník a kancelářská síla, v neděli a ve svátek odpoledne postačilo vyvěsit na dveřích úřadu pouze adresu dostupného a k službě způsobilého úředníka.

Bylo by velice hezké, kdyby toto ustanovení bylo v platnosti i v této době a navíc by bylo úředníky dodržováno a lidmi akceptováno. Ale bohužel po náhledu do struktury dnešní společnosti a jejich morálních zásad, je to pouhá utopie a naivita.

¹⁰ Zdroj: Vývoj korupce v ČR v období transformace – Tomáš Otáhal – 2006

1.4.2 Korupce a právo

Korupce má souvislost s trestnými činy, jako je např. praní špinavých peněz, kuplířství, Ale neomezuje se zdaleka jen na tyto trestné činy. Proto, abychom porozuměli, jak korupce vzniká, jak roste, co ji udržuje, je dobré vlastní korupci jasně oddělit od trestné činnosti. A poté se snažit vytvořit a aplikovat podmínky, pravidla a zákony, které korupci omezují a postihují – bojují proti korupci.

Neexistuje u nás zákon, který by definoval korupci jako trestný čin. Skutky, které mohou pod korupci spadat, jsou vymezeny nařízením nebo vybrány pověřeným státním úředníkem. Už jen tato skutečnost může být celkem lehce korupčně zneužita. *Příkladem nám může posloužit sám bývalý Premiér vlády Paroubek, který omlouval nevyhloučení bývalého tajemníka Doležela figurujícího v kauze „pět na stole v českých“ spojení s privatizací Unipetrolu tím, že se nejedná o korupci (v tomto případě zřejmě o úplatkářství), ale o podvod, neboť za tento trestný čin byl nakonec Doležel stíhán. Naskýtají se otázky, jaký je rozdíl mezi Doleželem a dalšími obviněnými již bývalými členy ČSSD? A proč nebyl Doležel odvolán? Paroubek odpověděl, že o tom nerozhoduje a že nebyl Doležel jako ostatní již bývalí členové ČSSD obviněn z korupce, nýbrž z podvodu. O tom, jestli není podvod vysoko postaveného státního úředníka, jenž manipuluje s objemným veřejným vlastnictvím, korupcí, se dá velmi úspěšně pochybovat¹¹.*

Pojem korupce se objevuje v několika oblastech práva, od práva hospodářského, až po právo občanské, avšak pro naše účely je dobré zmínit vztah korupce a práva trestního. České trestní právo obsahuje tři skutkové podstaty korupčního jednání:

- Přijímání úplatku
- Podplácení
- Nepřímé úplatkářství

¹¹ Ihned.cz – 29.5.2006

Avšak stále existují korupční praktiky, které podle litery trestního práva, trestným činem nejsou.

1.4.3 Protikorupční linka

Tento pojem znamená nejen samostatnou telefonní linku, na kterou se mohou jednotliví lidé obracet, ale také jakýkoliv způsob komunikace, kde může kdokoliv z široké veřejnosti a to i anonymně ohlašovat jakékoliv podezření z korupčního jednání či z pokusu o tento čin. Tuto linku již založila 4 ministerstva a některé organizace zabývající se bojem proti korupci. Ministerstva (Ministerstvo vnitra ČR, Ministerstvo spravedlnosti ČR, Ministerstvo financí ČR, Ministerstvo školství, mládeže a tělovýchovy ČR a konečně Ministerstvo práce a sociálních věcí ČR) a dané organizace (Transparency International, Centrální registr dlužníků, ...) se snaží společnými silami vytvořit postup proti všem, kteří zneužívají zákonů této země k vlastnímu prospěchu. Jednotlivé organizace se snaží zajistit anonymitu např. i tím, že jednotlivé IP adresy připojení lidí, kteří dali podnět k prošetření jakéhokoliv podezření, nejsou jakkoliv archivovány. Zachování anonymity je zajišťováno z důvodu ochrany oznamovatele před možným ohrožením ze strany dotčených osob, společností, úřadů a institucí.

Příklad postupu při ohlašování podezření z korupčního jednání na protikorupční lince CERD. Zde se právě nejedná o klasickou telefonní linku, nýbrž jde o vyplnění příslušných formulářů (viz příloha), ve kterých jsou pokládány otázky typu:

- Typ subjektu podezřelého z korupčního jednání
- Období, kdy se měla činnost odehrávat
- Návrh na důkazy
- Případní svědci apod.

„Podezření na nekalé jednání by mělo obsahovat konkrétní popis skutečností, které se odehrály či právě probíhají. Poskytnuté informace mohou být i z neověřených zdrojů. Dále lze poskytovat informace o osobách, které dle Vašeho názoru dosahují značných příjmů a majetků, které nekorespondují s jejich oficiálním příjmem, např. podnikatel vlastní několik luxusních vozů, nemovitosti a přitom je jeho firma ve značné ztrátě či dokonce v konkursu,

nebo úředník s platem 15.000,- Kč čistého vlastní majetek těmto příjmům neodpovídající (luxusní vůz, nemovitosti apod.).¹²

Ministerstvo vnitra ve spolupráci se společností Transparency International, která provozuje zatím vlastní nezávislou protikorupční linku, chce ministr vnitra Ivan Langer založit centrální protikorupční linku, která by byla dostupná na čísle 199. Proč centrální protikorupční linku? Za prvé by nemuseli jednotlivé organizace zakládat vlastní individuální linky, které ve výsledném efektu nespolupracují s žádnou jinou organizací či protikorupční linkou. Druhým důvodem je fakt, že řada institucí nemá důvěru občanů a lidé nevěří, že se stížností budou vážně zabývat. Linka by mohla začít fungovat počátkem roku 2008 a dosud existující protikorupční linky by již nebyly potřeba a byly by zrušeny.

1.4.4 Obecný postup tvorby protikorupčního programu

Skoro každý představitel, starosta či ředitel firmy zažil kritiku nebo nařčení, že to či ono rozhodnutí bylo zkorumpované. Že daná zakázka byla koupena, že jistá suma peněz či majetek míří někomu do kapsy. Jedním z mnoha přirovnání korupce k něčemu či někomu je, že korupce je jako chobotnice. Nejdůležitější rys korupce je, že má mnoho různých chapadel. Když některé z nich eliminujeme nebo dokonce zničíme, neznamená to, že je s korupcí konec. Právě naopak. Mnohé teorie založené na zkušenostech říkají, že právě eliminací či zničením některých „chapadel“ korupce, se korupce posílí. Tím je myšleno posílení v jiném odvětví a daná korupce se v tom odvětví stává nebezpečnější a zkušenější v tom ohledu, že ví kde se jí bude dařit a v kterých odvětvích se nemá ani pokoušet prorazit.

1.4.4.1 *Ucelený postup proti korupci*

Jedním z hlavních pravidel v tvorbě protikorupčního programu je postup boje proti korupci na více frontách. Nejde jen o boj proti korupci ve více věcných oblastech (veřejné zakázky,

¹² Zdroj: <http://www.dluznik.cz/korupce.php>

prodej bytů, ...), ale především jde o boj ve více rovinách. Není postačující jen zveřejňovat výsledky veřejných zakázek, pokud zároveň nefunguje účinné šetření stížnosti na případnou korupci nezávislé na případných podezřelých. V takovém případě by si lidé korupčně jednající ze zveřejňování snadno udělali pevný krunýř. Často by zaznívalo: „Hled'te, jak jsem transparentní!“ Ucelený postup znamená být aktivní na všech frontách. Pokud je ve městě veřejnost trvale uspávána obrazem skvělých úspěchů a lepších zítřků v periodiku, ovládaném radnicí, v němž chybí diskuse, polemika, alternativní názor, pak bude chybět i důležitý prvek celé rovnice - energická občanská aktivita.

1.4.4.2 *Začátek*

Kde začít v boji proti korupci? Výchozím bodem je pochopit příčiny, slabiny a podněty, které korupci živí. Jak se ponořit do porozumění korupce? Nejdříve je nutné nepodporovat mýtus, že korupce je otázkou kultury, jak se možná mylně domnívá většina lidí. *Ve většině kultur jsou dárky dávány otevřeně a viditelně; anonymní účet ve švýcarské bance však není součástí tradiční kultury žádné země. Lidem žijícím ve společnostech, v nichž je korupce údajně "součástí životního stylu", se většinou tyto praktiky ze srdce protíví.*¹³. Dokud se představitelé města, kraje, úřadu, ale i občané nezbaví názoru, že korupce byla, je a bude a že každý bere, do té doby budou všechny jednotlivé protikorupční kroky osamocenými výstřely do tmy, které stejně minou svůj cíl.

1.4.4.3 *Další postup*

Dalším krokem je zmapování hlavních typů korupce vyskytujících se ve veřejném sektoru. Nejběžnějším typem je drobná korupce či korupce na přilepšenou praktikovaná státními úředníky, kteří jsou často špatně placeni a z tohoto pohledu jsou úplatky pouhým “podmáznutím” potřebným k provozu v byrokraticky nepříznivém prostředí. Pokud však není řešena drobná korupce, malé úplatky na přilepšenou mohou narůstat a vést ke vzniku

¹³ Zdroj: Kniha protikorupčních strategií, Transparency International, Praha 2000

korupční spirály. Drobná korupce je mimoto často jen pouhou špičkou ledovce odrážející mnohem škodlivější formy korupce na vyšších úrovních.

Nedílnou součástí boje proti korupci je proto přiblížit sektor veřejných služeb spotřebitelům, tedy veřejnosti, a prostřednictvím zprůhledňování a zvýšení odpovědnosti ho učinit úspornějším. Opatření ke zvýšení zodpovědnosti mohou být často zavedena relativně rychle a mohou vytvořit situaci, ve které už korupce není většinou úředníků a občanů tolerována. Dále je jednou z velmi účinných metod vytváření tzv. ostrovů integrity – oblastí, kde se všichni zúčastnění předem zaváží nepoužívat korupční praktiky. Oproti tomu hlubší politická reforma, zahrnující regulační a daňový systém a eliminaci neopodstatněných programů podporujících korupci, bývá úkolem, který zabere delší dobu. Zde lze jen stěží dosáhnout rychlé výhry, na níž by pak bylo možné založit řadu reforem.

1.4.4.4 *Nástrahy při tvorbě protikorupčního programu*

Je mnoho způsobů jak může být naše úsilí v boji proti korupci narušeno. Jako příklad lze uvést následující výčet nástrah:

- Omezení "shora" - nastupující politické vedení se může chtít úspěšně vypořádat s korupcí, ale zdědí zkorumpovaný byrokratický aparát, který brzdí jakékoli změny, anebo politickým představitelům chybí vůle bojovat proti korupci
- Politici dali příliš ambiciózní sliby, jež vedou k přílišným očekáváním a následné ztrátě důvěry veřejnosti (naopak snadno dosažitelné cíle nebo "rychlá řešení" jsou často k udržení veřejné podpory nutná)
- Nekoordinované, jednorázové a "hurá" reformy, ke kterým se nikdo přímo nehlásí a které se nikdo necítí zavázán uvádět do praxe a přizpůsobovat pro aktuální situaci
- Reformy, které příliš spoléhají na nařízení, vyšetřování, zákony či donucování (což vede k represivním opatřením, zneužívání donucovací moci a výskytu další korupce)

- Reformy, které přehlížejí korupci na vysoké úrovni a zaměřují se jen na "malé ryby".¹⁴

1.4.4.5 *Zpětná vazba*

Nejen jako výborná zpětná vazba je dobré prezentovat všechny postupy na webu. Tvorba webových stránek je v dnešní době samozřejmostí. Považuje se za vizitku např. organizace, města či obce a zároveň i nástrojem ke komunikaci s veřejností. Webové stránky vám mohou zároveň sloužit jako veřejně sledovatelný nástroj plánování. Mohou se tak stát dobrým protikorupčním nástrojem. Spojují v sobě tři odlišné možnosti:

- Systematickým zveřejňováním daných informací lze omezovat korupční příležitosti
- Slouží jako aktivní nástroj pro zprůhlednění procesů a jejich částí, které jsou mimořádně náchylné ke korupci (např. výběr některých zakázek, ...) a ke zdokonalení protikorupčních nástrojů, vytipování korupčního potenciálu a odhalení korupčního jednání a korupčních souvislostí
- Webové stránky a obzvláště jejich část zaměřená na protikorupční jednání plní roli veřejného prostředí, kde se sjednocují strategie boje proti korupci. Tato část stránek, či dokonce celý web může být členěn podle jednotlivých strategií, které byly zvoleny pro boj proti korupci. Mohou tak zajistit vysokou míru podpory veřejnosti.

Zde se dá zahrnout snaha radních Prahy 10, kteří předložili revoluční návrh, kterým se pokusí bojovat proti korupci při zadávání veřejných zakázek a tím získat větší důvěru u občanů nejen Prahy 10. Jak říkají samotní radní Prahy 10, jde o velmi jednoduchý návrh, a chtěli by být názorným příkladem ostatním městům nejen na území ČR.

Jak zní samotný návrh? Jde o to, že u každého výběrového řízení na veřejnou zakázku bude přítomen zástupce z řad občanů, který bude dohlížet na transparentnost daného výběrového řízení a samozřejmě bude mít také možnost vznést své návrhy, námítky a tím vlastně ovlivnit i

¹⁴ Zdroj: <http://www.bezkorupce.cz/samosprava/strategie/predmluva.html>

samotné výběrové řízení. Nyní se naskytá otázka, jak se zaručí, že samotní zástupci občanů nebudou také podléhat korupčním tlakům a že nebudou přijímat např. úplatky od společností, které se účastní samotné soutěže? Na tento problém je také myšleno a vše je založeno na tom, že bude existovat registr občanů, kam se může dobrovolně přihlásit jakýkoliv občan, který má trvalé bydliště na Praze 10, je starší 18 let, bezúhonný, svéprávný a splňuje zákonem předepsané podmínky. Zástupci budou losováni za pomoci PC a to technikou random (náhodný výběr). Tento proces bude probíhat těsně před projednáváním té či oné veřejné zakázky. Jak zaručit i takový detail, aby se jednotliví zástupci orientovali v dané problematice? Tento problém už bohužel radní zařídít nemohou. Je zde předpoklad, že občané, kteří se dobrovolně přihlásí do výše zmíněného registru, se aktivně zajímají o veškeré dění v Praze 10 a předpokládá se jejich aktivní touha po samo-vzdělání a pochopení dané problematiky. Jedná se o velice dobrý záměr, jen je možná škoda, že neexistuje kontrolní aparát samotného registru obyvatel pro tuto problematiku. Právě toto místo bude hlavním terčem všech útoků ovlivnění zástupců obyvatel, ať už od zástupců jednotlivých soutěžících společností, či samotných radních, kteří by se mohli snažit prosadit zájmy určité společnosti a tím pádem maximalizovat svůj užitek. Samotná zkorumpovanost radních nebo úředníků činných na radnici měst, obcí, apod. je velmi vysoká. S tímto problémem se musí potýkat převážná většina měst na území ČR. Např. ve městě Znojmo je veřejným tajemstvím, že zvolení radní neváhají nejen úplatek přijmout, ale dokonce si o samotný úplatek říct. A že se nejedná o malé částky. Jen na území města Znojma je mnoho kauz, nad kterými zůstává občanům rozum stát. Viz. vystavění městské plovárny vedle Louckého kláštera a to i přes zákaz památkářů a hlavně bez stavebního povolení. A jak se k tomuto činu vyjádřila znojmská radnice? Prohlásili, že plovárna se bourat nebude a stavební povolení se prostě jakýmkoliv způsobem získá. Všem jasné, jakým způsobem... Co ale není jasné nikomu, je právě to, proč se radní rozhodli lokalizovat dané koupaliště právě na toto místo, i přes to, že bylo k dispozici mnoho jiných velmi dobře situovaných míst, kde by nebyl problém jak s vydáním stavebního povolení, ani s památkovým ústavem. Jednou z verzí, proč byla městská plovárna vystavěna právě v této lokalitě, je právě nedaleko situovaný supermarket. Ale závěr si bohužel bude muset každý udělat sám a myslím, že kdyby zde platil švédský princip

otevřenosti, tak by nejen vedení města Znojma mělo ohromné problémy. Bohužel tento velmi účinný předpis zde neplatí¹⁵.

¹⁵ Zdroj: zpravodajství ČT, 8.7.2007

1.5 *Způsoby měření korupce*

Hned na začátku tohoto odstavce se nám vynořuje otázka: „Jaký je důvod pro měření korupce?“. Odpověď je celkem jednoduchá. Za prvé se korupce měří kvůli zjištění stavu v jednotlivých společnostech (zemích, státech, ...). Za druhé a to je hlavní důvod, se korupce měří kvůli zjištění a nachystání podkladů a příslušného množství kvalitních dat, pomocí nichž se vytváří strategie a techniky boje proti korupci. Tímto problémem se zabývá nejedna společnost. V České republice je největší společností zabývající se měřením korupce organizace Transparency International (společnost zabývající se pouze problematikou korupce), dále společnost GFK Praha (společnost zabývající se obecně průzkumy veřejného mínění apod. a ve finále Ministerstvo vnitra ČR, které zřídilo speciální oddělení, zabývající se korupcí, od jejího měření, až po aktivní boj proti korupci.

1.5.1 **Transparency International – ČR, o.p.s.**

Transparency International – ČR (dále TIC) je nevládní neziskovou organizací, která vznikla jako občanské sdružení v červnu 1998. V roce 2004 bylo toto občanské sdružení transformováno na obecně prospěšnou společnost, která byla zaregistrována Městským soudem v Praze dne 11. února 2005. Posláním



Transparency International – Česká republika, o.p.s. je mapovat stav korupce v ČR a svou činností aktivně přispívat k jejímu omezení.

TIC je součástí korporace 80 poboček mezinárodní organizace Transparency International (TI). Jak je zmíněno ve stanovách, tak všechny pobočky TI musí pravidelně procházet procesem akreditace, kterou prošla TIC v roce 2005.

TI je jedinou mezinárodní nevládní organizací, která je zaměřená na problematiku korupce a vytváření protikorupčních programů, do nichž se snaží zapojovat občanskou společnost, podniky i vládní instituce. TI byla založena v Berlíně v roce 1993, kde také do dnes sídlí její sekretariát.

TIC se již v podstatě od svého vzniku na území ČR orientuje na projektovou činnost, jejímž předmětem je prosazování takových systémových změn, které by preventivně působily proti korupci. Tuto činnost lze chápat jako poskytování obecně prospěšných služeb českým občanům v nejširším slova smyslu. Z jakého důvodu došlo k transformaci na obecně prospěšnou společnost? Transformací z občanského sdružení na o.p.s. se snažilo TI zlepšit řízení instituce a především změnit skutečnost, že činnost TIC není založena na uspokojování potřeb členské základny, nýbrž na řešení celospolečenských problémů prostřednictvím omezování korupce. Obecně prospěšná společnost je ze zákona právnickou osobou, jejímž primárním cílem je právě poskytování obecně prospěšných služeb. Tyto služby jsou určeny zakladatelem v zakládacím dokumentu. Ze zákona nesmí obecně prospěšná společnost uspokojovat jen potřeby svých zakladatelů.¹⁶

1.5.2 GFK Praha

Tato společnost se velmi liší od výše zmíněné Transparency International – Česká republika, o.p.s. a to hlavně svým zaměřením. Nejde o společnost specializující se pouze na korupci a její analýzy a boj proti ní. GFK Praha je předním dodavatelem služeb v oblasti výzkumu trhu a veřejného mínění v ČR. Založení společnosti se datuje na únor roku 1991 a její základní jmění je 7 mil. Kč. Společnost se zabývá získáváním, analýzou a interpretací marketingových informací pro zákazníky z oblasti průmyslu, obchodu, médií i pro poskytovatele služeb ze soukromého i veřejného sektoru.



GFK Praha je součástí velké nadnárodní skupiny, GfK Group. Mateřská společnost GfK AG má sídlo v Německu a patří k předním světovým společnostem ve výzkumu trhu a její činnost se rozšířila až na 90 zemí světa.

¹⁶ Zdroj: <http://www.transparency.cz/index.php?lan=cz&id=2>

Společnost GFK v ČR tvoří v současné době 3 společnosti a to GFK Praha, Incoma Research a Incoma Consult. Společnost GFK Praha je zakládajícím členem sdružení Korektní podnikání, které se převážně zaměřuje na problematiku spjatou právě s korupcí a etickým kodexem podnikání. Hlavní zásadou společnosti je přísné dodržování principů etického kodexu a standardů kvality.¹⁷

1.5.3 Ministerstvo vnitra ČR

Ministerstvo vnitra ČR (dále MVČR) se snaží analyzovat a tím pádem bojovat proti korupci prostřednictvím speciálně vytvořené skupiny, Útvaru pro odhalování korupce a finanční kriminality. Přesný a úplný název tohoto orgánu zní Policie České republiky, útvar odhalování korupce a finanční kriminality, služby kriminální policie a vyšetřování (PČR ÚOKFK SKPV).

1.5.3.1 *Útvar odhalování korupce a finanční kriminality*

Útvar odhalování korupce a finanční kriminality, (dále jen „ÚOKFK“) byl zřízen nařízením Ministerstva vnitra č. 71/2001, kterým se stanoví organizace Policie České republiky ve znění nařízení Ministerstva vnitra č. 16/2002, nařízení Ministerstva vnitra č. 11/2003 a nařízení Ministerstva vnitra č. 22/2004 ke dni 15. 3. 2003 jako útvar s působností na celém území České republiky v oblastech určených organizačním řádem. Věcnou a funkční příslušnost v oblasti trestního řízení převzal útvar v platnosti ve znění příslušných článků interního aktu řízení policejního prezidia ČR upravujícího postup v trestním řízení po dvou od 15. 3. 2003 zaniklých útvarů, a to Úřadu finanční kriminality a ochrany státu SKPV (ÚFKOS) a Útvaru pro odhalování korupce a závažné hospodářské trestné činnosti SKPV (dříve SPOK). Novela trestního řádu účinná od 1. 1. 2002 vznikem ÚOKFK tak dosáhla v oblasti



¹⁷ Zdroj: <http://www.gfk.cz/cz/default.aspx>

vyšetřování závažných forem trestné činnosti (hospodářské, finanční, korupce) svého plného naplnění, včetně možnosti uplatňování některých nových forem práce a přístupů.

MVČR vytvořilo ÚOKFK s cílem vytvořit vysoce specializované, odborně zdatné, maximálně flexibilní, mobilní a morálně silně odolné policejní složky zaměřené na boj s nejnebezpečnějšími formami korupce a závažné hospodářské a finanční kriminality.

1.5.3.2 *Protikorupční centrum*

Tento projekt MVČR je zahájený v rámci odboru bezpečnostní politiky MVČR v souladu se závěry Vládního programu proti korupci v ČR, který byl schválen usnesením Vlády ČR ze dne 17. února 1999 č. 125.

Hlavní činnost a poslání protikorupčního centra MVČR je:

- Monitoring aktuálních domácích a zahraničních trendů a vývoju, vztahujících se k identifikování oblastí, které jsou potencionálně náchylné k působení korupce
- Vyhodnocení existujících a zavádění nových protikorupčních opatření – preventivní aktivity, přípravy legislativních návrhů, vzdělávání a školení zaměstnanců státní správy, ...
- Monitoring a podpora činností státních útvarů MVČR, relevantních nevládních organizací (TIC) a dalších subjektů vztahující se k boji proti korupci
- Zajištění provozu anonymní telefonní linky 974 832 222 a emailové adresy stiznosti@mvr.cz, tato linka a emailová schránka plní funkci poradenského pracoviště pro nejširší laickou a odbornou společnost, komunikační kanál pomocí něhož lze vyřizovat petice, podněty a žádosti o radu a pomoc při korupčním jednání (protikorupční linka)
- Zajištění výměny informací o problematice korupce a dalších formách závažné hospodářské trestné činnosti, která je úzce spjatá s korupcí
- Dle potřeby pořádá a monitoruje konference (diskusní fóra, workshopy, kulaté stoly, apod.)

- Provozování publikační činnosti a to zejména prostřednictvím internetu a relevantních periodik, cílem je zvýšit povědomí veřejnosti o všech aspektech a úskalích boje proti korupci
- Podpora vědeckých výzkumů vztahující se k problematice korupce
- Vyvozování výsledků a závěrů z výzkumů veřejného mínění

Protikorupční centrum je pověřeno koordinací projektu Protikorupční koalice ČR. Tento projekt je platformou pro periodická setkání příslušných zástupců veřejné sféry a nevládních organizací a dalších subjektů, soukromých osob zapojených do boje proti korupci nevyjímaje.¹⁸

1.5.4 Indexy vnímání korupce

1.5.4.1 *Index CPI*

Index vnímání korupce bývá označován jako Index CPI. CPI je zkratka tvořená z počátečních písmen anglického názvu Corruption Perception Index. Tento index seřazuje země podle stupně vnímání existence korupce mezi úředníky veřejné správy a politiky. Jinými slovy se index CPI zaměřuje na korupci ve veřejném sektoru. Tento index patří do skupiny složených indexů. Tento druh indexů vychází z výsledků průzkumů provedených několika nezávislými institucemi. Samotné hodnocení se vztahuje k vnímání korupce představiteli podnikatelské sféry a analytiky hodnotící danou zemi. Používá se stupnice 10 – 0, kde hodnota 10 znamená země téměř bez korupce a naproti tomu 0 znamená logicky zemi s vysokou mírou korupce. Rozmezí 10 – 0 vymezuje rozpětí, v němž se pohybuje hodnocení dané země. Tento údaj ukazuje, jak se v závislosti na přesnosti měření může měnit hodnocení země. Obecný předpoklad počítá s 5% odchylkou výsledků daného měření. Velikost odchylky závisí na

¹⁸ Zdroj: <http://www.mvcr.cz/policie/prezentace/uokfk.html>

množství zdrojů, z kterých vychází. Aby výsledek byl relevantní, tak je nutné, aby zemi hodnotily alespoň 3 nezávislé organizace.

1.5.4.2 *Index BPI*

Index plátců úplatků, jinak také nazýván index BPI, hodnotí 30 předních exportních zemí, jejichž souhrnný objem exportu představuje 82% celkového světového exportu, podle toho, do jaké míry jsou mezinárodní společnosti se sídlem v určitých zemích náchylné k nabízení úplatků v zahraničí. Základ tohoto indexu tvoří otázky týkající se obchodních praktik zahraničních firem v zemích, kde působí společnosti, jejichž přední manažeři jsou dotazováni. K ohodnocení míry nabízení úplatků byli manažeři tázáni na náchylnost zahraničních firem, které v jejich zemích provádějí největší obchody, provádět nezdokumentované platby, nebo poskytovat úplatky.

Index vychází ze 2 otázek:

- První otázka se týká výběru z předloženého seznamu zemí těch národností, jejichž mezinárodní společnosti zajišťují největší objem transakcí v zemi tázaného.
- Druhá otázka už je mířena na hodnocení jednotlivých zemí, jejichž společnosti operují v zemi dotázaného. Jinými slovy na základě zkušeností ohodnotit, zda podniky ze zemí, které byly označeny v předešlé otázce, provádějí nezdokumentované platby nebo nabízejí úplatky. Hodnotí se pomocí sedmibodové škály, kde 1 znamená časté poskytování úplatků a 7 nikdy nedochází k úplatkům.

Tento index odráží schopnost či neschopnost vlád kontrolovat chování společností, které mají ústředí v jejich zemích. Zároveň také odráží schopnost či neschopnost podniků přimět své zaměstnance k dodržování nejvyšších standardů dobré obchodní praxe.

Tento index neodhaluje jednotlivé případy korupce a ani nehodnotí chování na podnikové úrovni. Hodnocení každé země odráží odpovědnost chování jejich vedoucích orgánů i podniků se sídlem v dané zemi. Opatření na zlepšení situace musí vycházet z iniciativy vládních orgánů i podniků. Na vládní úrovni může jít o dodržování existujících

mezinárodních protikorupčních konvencí, na podnikové úrovni o zavádění a dodržování etických kodexů.

Index BPI je indexem vnímání korupce soukromým sektorem. Jinými slovy je sestavován na základě průzkumů názorů zástupců soukromého sektoru. BPI vyhodnocuje mezinárodní nabídkovou stranu korupce z pohledu reprezentantů soukromého sektoru.

Jaký je rozdíl mezi indexem CPI a BPI? Index vnímání korupce (Corruption Perception Index; CPI) řadí země podle stupně vnímání existence korupce mezi vysokými vládními představiteli a politiky, zatímco BPI hodnotí země podle náchylnosti firem, které v dané zemi mají sídlo, poskytovat úplatky v zahraničí.

1.5.4.3 *Index GCB*

GCB je zkratka anglického názvu Global Corruption Barometer. Globální barometr korupce je určován již čtvrtým rokem a jedná se o globální náhled na vnímání korupce v dané zemi či lokalitě. Jedná se o průzkum veřejného mínění. Tento průzkum se zabývá názory veřejnosti na otázky korupce a zkoumá osobní zkušenosti dotazovaných s korupcí. GCB neukazuje na obecný názor na korupci, ale zkoumá, které instituce považuje dotazovaný (veřejnost) za nejvíce zkorumpované. Dále se zabývá otázkou, které oblasti života jsou nejvíce postižené korupčními praktikami a poslední myšlenkou tohoto indexu je boj proti korupci, tedy jak a s jakým účinkem bojují jednotlivé vlády proti korupci a jak jsou v tomto boji úspěšné.¹⁹

¹⁹ Zdroj: http://www.transparency.org/policy_research/surveys_indices

2 Analýza korupce v letech 2003 – 2007

Jedním z největších problémů v souvislosti s korupcí je vůbec prokázat podezřelé osobě vlastní korupci a na základě důkazu tuto osobu obžalovat. V souvislosti s touto problematikou je činný útvar Odhalování korupce a finanční kriminality (viz. kapitola 1.5.3.1). Od roku 2003 do poloviny roku 2007 bylo v souvislosti s korupcí obžalováno 55 osob. Jednotlivé kauzy jsou čerpané z veřejné databáze Ministerstva vnitra ČR²⁰ a jejich přehled je umístěn v příloze č. 5. Tyto případy jsou dále objektem následujících analýz.

2.1 Dotazníkové šetření

Uskutečněné dotazníkové šetření má za cíl ověřit výsledky již provedených šetření, které uskutečnily společnosti zabývající se touto problematikou. Konkrétně budou výsledky porovnávány s výsledky šetření společnosti Transparency International. Dotazník je založen na indexu CPI a důvod zvolení tohoto indexu je uveden níže.

Stupnice hodnocení je ve všech 3 indexech založená na stejné logice. Rozdíl mezi jednotlivými indexy je v první řadě v zaměření na jednotlivé skupiny dotazovaných respondentů a v druhé řadě v oblasti průzkumu. Index CPI se dotazuje odborné veřejnosti (veřejnosti, které se dostává dostatek informací), index BPI se dotazuje zástupců soukromého sektoru a konečně globální barometr korupce se dotazuje široké veřejnosti.

Kdyby se v mnou realizovaném průzkumu přihlíželo pouze k tomu, jaká skupina respondentů je dotazována, tak by se užil globální barometr korupce. Jenže dle mého názoru je GCB pro mnou sledované účely nevhodný. Jedná se o příliš konkrétní otázky, jejímž výsledkem není

²⁰ Zdroj: <http://www.mvcr.cz/zpravy/letos/korupce.html>

obecný názor na korupci v dané lokalitě, ale konkrétní tvrzení o určitém úřadu, či vládním protikorupčním boji.

Z tohoto důvodu jsem zvolil mnohem více užívaný index CPI. Dotazník byl sestaven tak, aby se široká veřejnost mohla zaměnit s odbornou veřejností. Jinými slovy jsem stanovil předpoklad, že se široké veřejnosti dostává dostatečné množství informací a tím pádem jsou schopni se v dané problematice orientovat. Samotný dotazník je přiložen v příloze č.4.

Soustředil jsem se na výzkum korupce v systematických krocích. Oblastí dotazování bylo území České republiky a cílovou osobou je populace starší 15 let. K dotazování byl použit internet, přesněji služba email a to formou záplavovou. Jinými slovy byl dotazník rozeslán všemi možnými směry s prosbou o následné rozeslání dál a zpět se navrátilo 116 kusů dotazníku. Tedy pracuje se s vzorkem o velikosti 116 kusů. Očekávaným výstupem z tohoto dotazníkového šetření je soubor kolektivních představ o korupci.

2.1.1.1 *Analýza dat*

Jak již bylo výše zmíněno, tak bylo dotázáno 116 respondentů. Vzorek respondentů je téměř ideální. Bylo dotázáno cca 47% mužů a 53% žen. Převážně mnou zvolenou cestou dotazování, se věková kategorie ze 78,45% pohybuje v intervalu od 15 do 25 let a ze 79,31% se jedná o studenty. Negativní na této skutečnosti je to, že se jedná o skupinu lidí se stejnými charakteristickými znaky a na druhou stranu je zase pozitivní to, že se aktivně vzdělávají téměř ve všech oblastech a zajímají se téměř o všechny problematiky, viz. politika, korupce,

Přehled zastoupení věkových kategorií ve vzorku 116 respondentů:

Věk	Počet osob	%
15 – 25	91	78,44827586
26 – 35	14	12,06896552
36 – 45	3	2,586206897
46 - 55	8	6,896551724
56 - více	0	0
suma	116	100

Tabulka 2: přehled zastoupení věkových kategorií

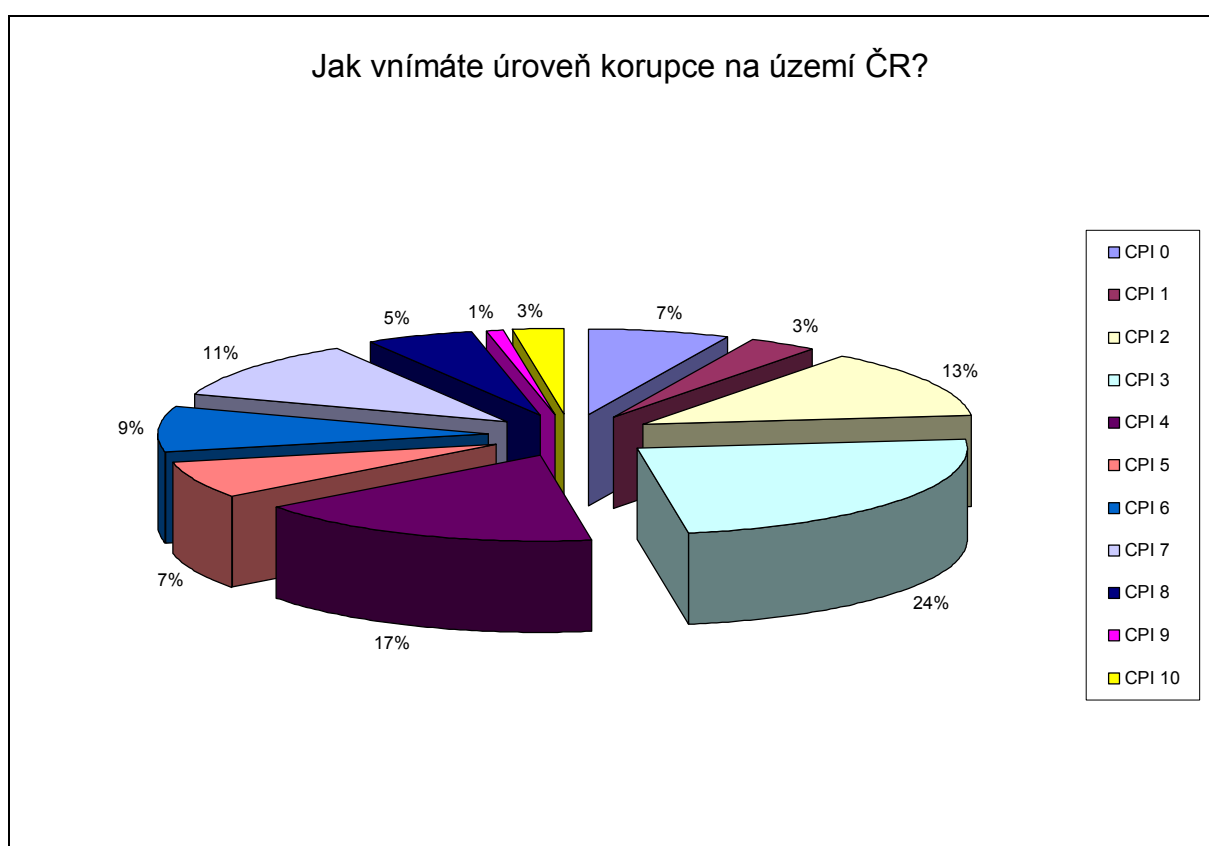
Přehled zaměstnání respondentů:

Povolání	Počet osob	%
student	92	79,31034483
veřejný sektor	6	5,172413793
soukromý sektor	18	15,51724138
nezaměstnaný	0	0
důchodce	0	0
suma	116	100

Tabulka 3: přehled zaměstnání dotázaných

Následující graf velmi dobře znázorňuje, procentuální rozdělení mínění dotázaných o míře korupce na území ČR. Zde se užila stupnice CPI, kde CPI 0 znamená vysokou míru korupce a CPI 10 představuje stav téměř bez korupce.

Průměrná hodnota korupce na území ČR je podle tohoto průzkumu 4,11. Průměrná hodnota korupce na území ČR je podle výzkumů společností zabývajících se výzkumy veřejného mínění 4,30 CPI. Zde je vidět, že výsledky jsou srovnatelné a liší se pouze malou hodnotou.



Graf 1: úroveň korupce na území ČR

Další z grafů znázorňuje mínění společnosti o korupci, ale ne globální názor na celé území ČR, ale názor na místo bydliště dotazovaného. Zde je nutné zmínit, že místo bydliště zde bylo rozděleno podle počtu obyvatel do těchto intervalů:

Velikost bydliště v intervalech	Počet dotázaných	v%
0<500	10	8,620689655
500-1000	8	6,896551724
1000-5000	19	16,37931034
5000-10000	8	6,896551724
10000-50000	56	48,27586207
50000-100000	6	5,172413793
100000 >...	9	7,75862069

Tabulka 4: rozdělení míst bydlišť podle počtu obyvatel



Graf 2: úroveň korupce v místě bydliště

Nejvíce dotazovaných spojuje místo svého bydliště s 5. stupněm indexu CPI. Hodnocení není ani příliš kritické ani příliš shovívavé. Pouhé 2% obyvatel zhodnotilo místo svého bydliště

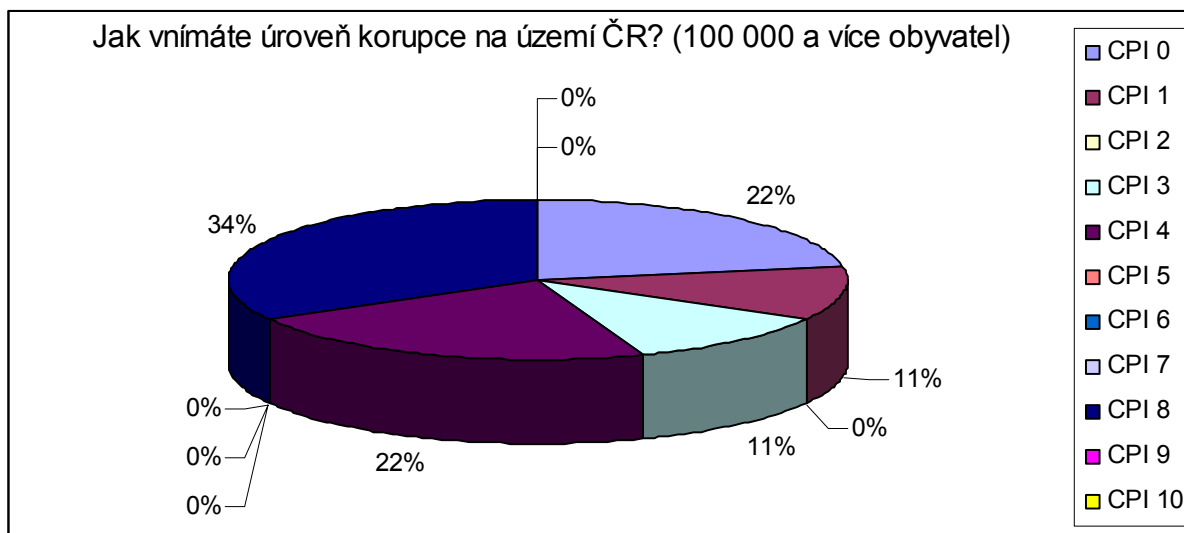
jako místo téměř bez korupce a naproti tomu 5% obyvatel označilo místo svého bydliště jako absolutně zkorumpované.

Průměrná hodnota se příliš neliší od stupně, který měl největší zastoupení mezi dotazovanými a rovná se 5,25 stupně indexu CPI. Bohužel se nepodařilo vyhledat průzkum, kde by se hodnotila zkorumpovanost jednotlivých měst a obcí. Takže není k dispozici srovnání s průzkumem společnosti zabývající se průzkumem veřejného mínění.

Téměř polovina dotazovaných uvedla, že místo jejich bydliště spadá do intervalu 10 000 – 50 000 obyvatel. Druhé největší zastoupení měly obce s 1 000 – 5 000 obyvateli a co je překvapující, tak třetí nejvyšší počet dotazovaných, téměř 9% dotazovaných, bylo z obcí, kde je méně jak 500 stálých obyvatel.

Průměrná hodnota indexu vnímání korupce na území ČR je 4,20, což je téměř totožné s celkovým průměrem veřejného mínění. Kde se ale naopak liší mínění obyvatel obcí s méně jak 500 obyvateli je v míře vnímání korupce v místě jejich bydliště. Zde dosáhla hodnota indexu CPI stupně 6,80, což je výrazně lepší hodnocení, než jaké je celorepublikové mínění, kde je průměrná hodnota 5,25.

Jako kontrast proti mínění dotazovaných z obcí s méně jak 500 obyvateli je mínění obyvatel měst, které mají 100 000 a více obyvatel. Téměř 8% dotazovaných odpovědělo, že místo jejich bydliště má 100 000 a více stálých obyvatel. Tito dotazovaní jsou více kritičtí v otázce korupce. V otázce zhodnocení korupce na území ČR odpovědělo dokonce 22%, že považuje ČR za zemi s velmi vysokou mírou korupce a ohodnotili ji hodnotou 0. Průměrná hodnota úrovně korupce ČR zodpovězená obyvateli bydlišť s více jak 100 000 obyvateli je 4, což je o 0,2 horší hodnocení než obcí s méně jak 500 obyvateli.



Graf 3: úroveň korupce v ČR (obce se 100 000 a více obyvateli)

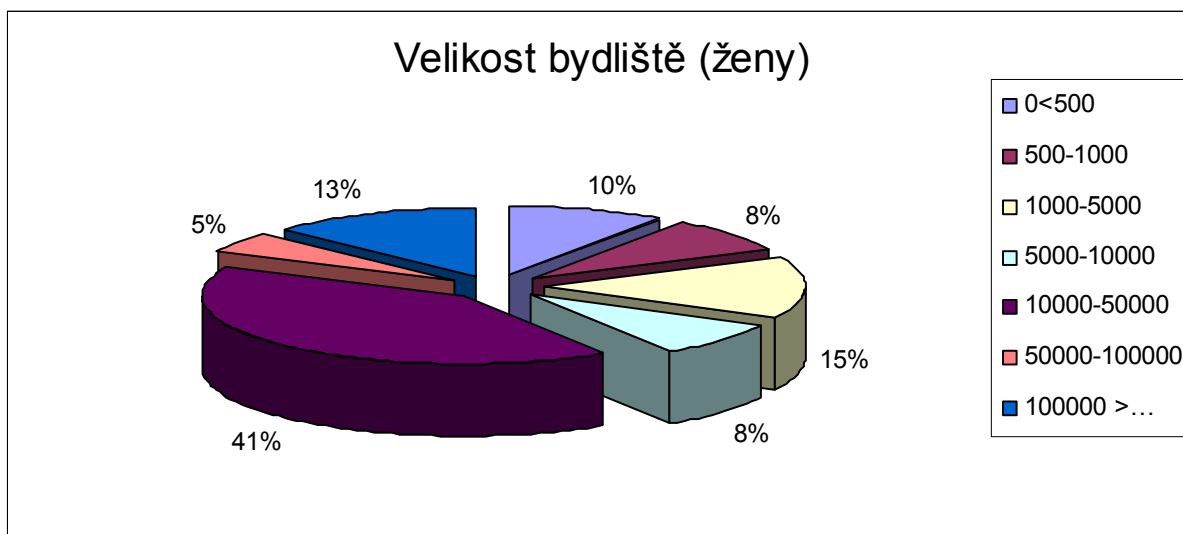
Podobně kritičtí byli i ke svému bydlišti, kde ohodnotili své bydliště z hlediska korupce známkou 4,56, což je o 2,24 kritičtější pohled, než jak hodnotili svoje bydliště obyvatelé obcí s méně jak 500 obyvateli.

Dalším výstupem z dotazníkového šetření je porovnání postoje ke korupci mezi muži a ženami. Kdo by očekával šokující rozdíly bude zklamán. Co se týče žen, ty byly mírně kritičtější k České republice jako celku. Na druhou stranu muži vnímají korupci v místě svého bydliště horší než ženy.

Jak bylo výše zmíněno, tak dotazníkového šetření se zúčastnilo o něco více žen než mužů (52,59%). 77% dotázaných žen je ve věku mezi 15 až 25 lety, téměř 10% dotázaných žen je ve věku 26 až 35 let a 8% zastoupení má věková kategorie 46 až 55 let.

Velké procento žen, přesně 73,77%, jsou zástupkyně studentek, dále 24,59% dotázaných žen je zaměstnáno v soukromém sektoru a 1,64% dotázaných žen jsou zástupkyně zaměstnanců veřejného sektoru.

Rozdělení dotázaných žen podle velikosti jejich bydliště

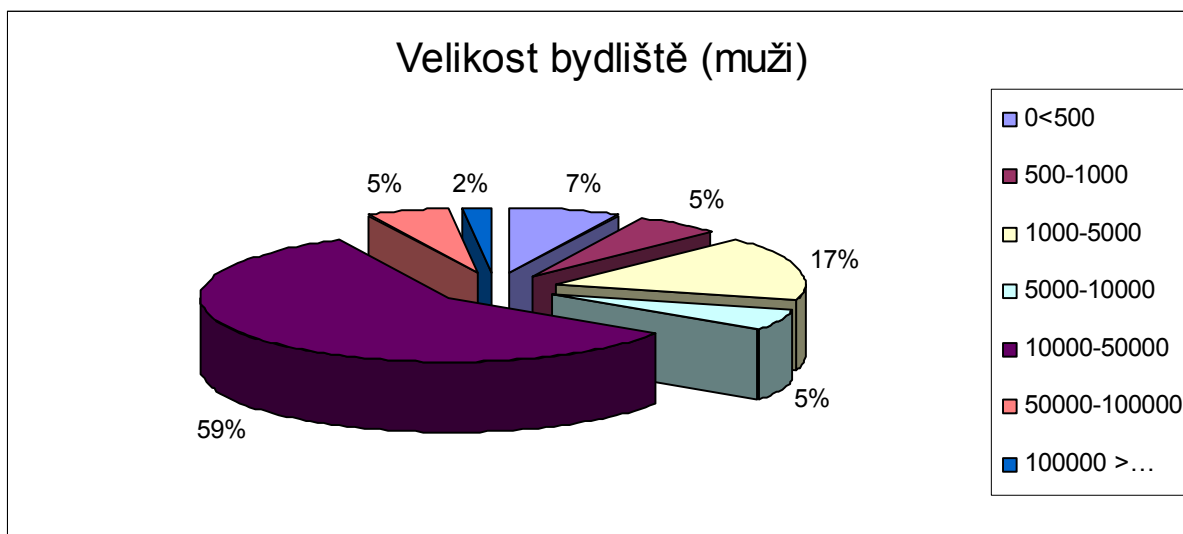


Graf 4: velikost bydliště - ženy

Průměrná hodnota CPI, kterou ženy ohodnotily úroveň korupce na území ČR, je 4,15 a hodnota, kterou přiřadily svému bydlišti je 5,51.

Naproti tomu průměrná hodnota míry korupce na území ČR podle mužů je 4,22, což je o 0,07 mírnější hodnocení, než u žen. Ke svému bydlišti byli o něco kritičtější a ohodnotili ho průměrnou známkou 5,20. Názor mužů je o 0,31 hodnoty indexu CPI kritičtější než názor žen. U porovnání odpovědí mužů se pracovalo se vzorkem o velikosti 55 osob. Věkové složení je z 80% ve věku 15 – 25 let, 14,55% v intervalu 26 – 35 let a 5,45% ve věku 46 – 55 let. Z 85,45% se jedná o studenty, 9,10% jsou zástupci zaměstnanců veřejného sektoru a 5,45% jsou zaměstnanci soukromého sektoru.

Rozdělení dotázaných mužů podle velikosti jejich bydliště

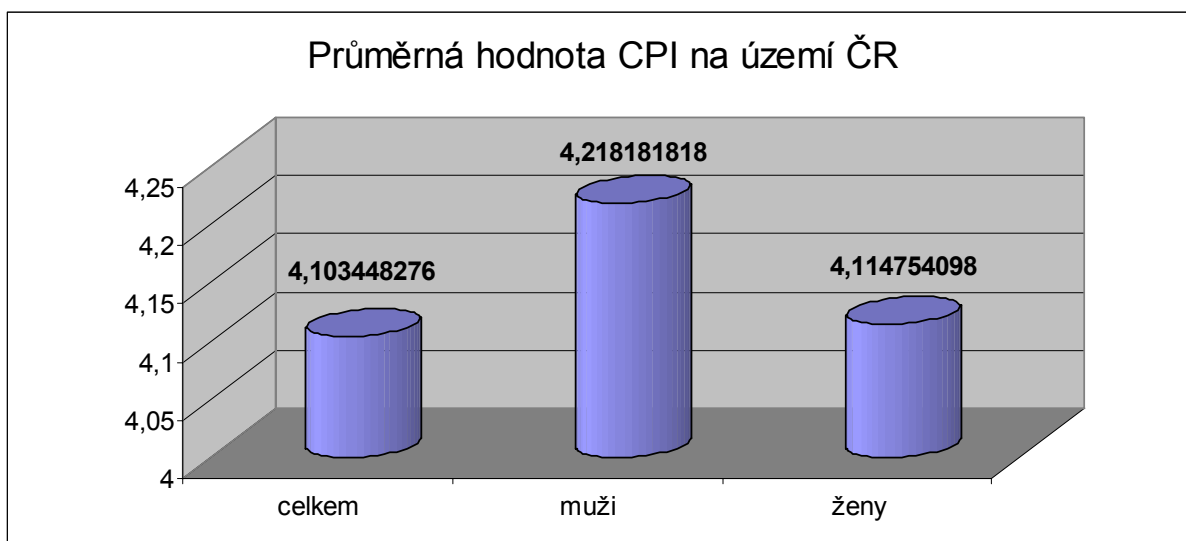


Graf 5: velikost bydliště - muži

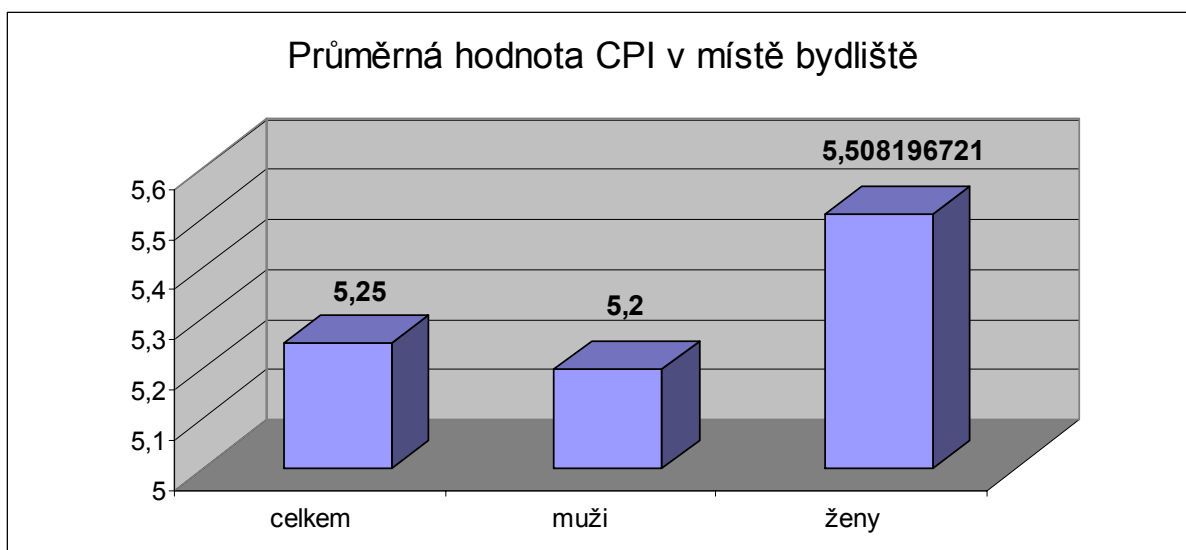
V této analýze je nutné vyzdvihnout extrémní situaci, kdy dotazovaní ohodnotili korupci na území ČR i v místě jejich bydliště jako kritickou (hodnota indexu CPI je 0). Tuto odpověď zvolilo 4,31% dotazovaných, z čehož bylo 20% mužů a 80% žen. Tento extrémní názor měli z 60% lidé ve věku od 15 – 25 let a ze 40% ve věku od 26 do 35 let. Všichni z nich byli studenti až na jednu výjimku ze soukromého sektoru.

Takto extrémní názor by se dal očekávat od osob, které mají trvalé bydliště ve větších městech, což potvrzuje fakt, že 2 z 5 osob mající tento názor jsou z místa, kde je 100 000 a více obyvatel. Avšak výjimkou je i respondent s místem bydliště s méně jak 500 obyvateli.

Grafické porovnání průměrných hodnot CPI – celkové vs. muži vs. ženy



Graf 6: průměrná hodnota CPI na území ČR



Graf 7: průměrná hodnota CPI v místě bydliště

2.1.1.2 *Shrnutí*

Průměrná hodnota míry korupce na území ČR dle provedeného dotazníkového šetření se příliš neliší od výsledků provedených společnostmi zabývající se průzkumy veřejného mínění. Ženy se v této otázce prokázaly jako kritičtější, avšak je tento výsledek ovlivněn také strukturou dotazovaného vzorku.

K porovnání míry korupce v místě bydliště se bohužel nepodařilo najít výsledky výzkumů od společností zabývajících se průzkumy či přímo korupcí. Proto nejsme schopni určit, jak moc se námi získané závěry liší od závěrů získaných průzkumy veřejného mínění. Jestli se závěr, že muži jsou v otázce korupce v místě bydliště kritičtější než ženy, jestli je průměrná míra korupce v místě bydliště stejná či aspoň blízká číslu 5,25, apod.

2.2 *Statistická analýza*

Již samotné slovo korupce v mnoha lidech vyvolá pocit nejistoty. Bohužel nejen v tomto případě jsem se setkal s nechtív společností se v jakémkoliv směru angažovat v této problematice. Neměl jsem možnost nahlídnout a čerpat data z žádné databáze či jiného informačního zdroje výše jmenovaných společností a tak jsem byl odkázán pouze na veřejnou databázi MV ČR, kde jsou data o korupčních případech ve velmi omezené podobě. Veřejná databáze MV ČR poskytuje data o korupčních případech od roku 2003 a tak k následujícím analýzám je k dispozici velmi omezený soubor dat o velikosti 55 položek (tabulka rozříděných korupčních případů od roku 2003 do poloviny roku 2007 viz. příloha č.5). Touto velikostí souboru jsou bohužel následné analýzy ovlivněny.

Pro samostatnou analýzu získaných dat jsou samozřejmě velice nutné statistické metodologie, postupy a statistické analýzy. V našem případě je použita analýza závislosti, korelační analýza, vícenásobná regrese a korelace a časové řady.

2.2.1 *Analýza závislosti*

2.2.1.1 *Analýza kategoriálních proměnných*

Na začátek této kapitoly je vhodné jasně vymezit pojmy volná a pevná závislost. V případě pevné závislosti každé hodnotě jedné proměnné odpovídá vždy jen jedna hodnota jiných proměnných. Z pravděpodobnostního hlediska jde o vztah, který se projevuje s jistotou, neboli s pravděpodobností rovnou jedné. V případě volné závislosti se jedná o vztah, kdy hodnotám jedné proměnné odpovídají různé hodnoty jiné proměnné. Jinými slovy řečeno lze o volné závislosti hovořit v těch případech, kdy výskyt jednoho jevu ovlivňuje výskyt druhého jevu

v tom smyslu, že se zvýšila pravděpodobnost nastoupení druhého jevu při nastoupení jevu prvního.

Jednostranná závislost znamená, že se na jedné straně vyskytuje vysvětlující (nezávisle) proměnná (příčina) a na druhé straně tohoto vztahu vysvětlovaná (závisle) proměnná (následek). Jde o změny vysvětlované proměnné v závislosti na změnách vysvětlující proměnné. Vzájemně závislé proměnné jsou většinou v lineárním vztahu a nejde zde o nalezení vztahu příčina následek, ale důraz je zde kladen na intenzitu (sílu) závislosti.

Jedním z nejdůležitějších pojmů této podkapitoly jsou dvourozměrné tabulky četností. S touto problematikou nejdříve vysvětlím rozdíl mezi sdruženými a marginálními četnostmi. Sdružená četnost n_{ij} vyjadřuje počet jednotek s i – tou variantou znaku x a j – tou variantou znaku y . Marginální (okrajová) četnost n_i vyjadřuje počet jednotek v souboru s i – tou variantou znaku x , bez ohledu na varianty znaku y .

Pro přehledné vyjádření sdružených a marginálních četností dvou slovních proměnných používáme kontingenční tabulku. V případě, že máme k dispozici dvě číselné proměnné, použijeme korelační tabulku. Kontingenční tabulka vznikne rozdělením n jednotek statistického souboru podle variant dvou kvalitativních znaků A a B do r : s tříd, kde r je počet řádků a s počet sloupců tabulky.

Pro hodnocení intenzity závislosti dvou kvalitativních znaků popsaných kontingenční tabulkou existuje řada charakteristik, z nichž nejrozšířenější jsou:

Pearsonův koeficient kontingence:

$$C = \sqrt{\frac{\chi^2}{n + \chi^2}} \text{ a}$$

Cramerův koeficient kontingence:

$$V = \sqrt{\frac{\chi^2}{n(m-1)}},$$

kde $m = \min \{r,s\}$ a χ^2 je hodnota testové statistiky (testového kritéria) dané vztahem:

$$\chi^2 = \sum_i \sum_j \frac{(n_{ij} - n'_{ij})^2}{n'_{ij}},$$

kde n_{ij} jsou pozorované četnosti a n'_{ij} jsou hypotetické četnosti.

Hypotetické četnosti n'_{ij} ($i = 1, \dots, r; j = 1, \dots, s$) určíme podle vzorce:

$$n'_{ij} = \frac{n_i \cdot n_j}{n}.$$

V případě úplné nezávislosti dvou znaků jsou všechny uvedené koeficienty kontingence rovny 0. Při úplné závislosti znaků je Cramerův koeficient kontingence roven 1, Pearsonův koeficient kontingence však nemůže hodnoty 1 nikdy dosáhnout, tím pádem vyšší hodnota koeficientu kontingence odpovídá při stejném n, r, s těsnější závislosti znaků²¹.

2.2.1.2 *Analýza numerických proměnných*

Předmětem korelační analýzy je zkoumání lineárních vztahů mezi dvěma nebo více proměnnými. Mírou těsnosti těchto vztahů jsou korelační koeficienty. Korelační koeficient $r_{x_1 x_2} = r_{12} = r_{x_2 x_1} = r_{21}$ měří těsnost lineárního vztahu mezi proměnnými X_1 a X_2 . K jeho výpočtu můžeme použít vztah:

$$r_{12} = \frac{n \sum x_{1i} x_{2i} - \sum x_{1i} \sum x_{2i}}{\sqrt{[n \sum x_{1i}^2 - (\sum x_{1i})^2][n \sum x_{2i}^2 - (\sum x_{2i})^2]}}$$

Sestrojíme-li metodou nejmenších čtverců regresní přímku znázorňující závislost X_2 na X_1 , resp. X_1 na X_2 , tj.

$$X_2 = a_{21} + b_{21} x_1 \text{ resp. } X_1 = a_{12} + b_{12} x_2,$$

určíme korelační koeficient pomocí koeficientu determinace R^2 . Absolutní hodnota korelačního koeficientu je rovna odmocnině koeficientu determinace a platí:

²¹ Zdroj: Hindls, R., Hronová, S., Seger, J.: Statistika pro ekonomy

$$r = \sqrt{R^2}, \text{ je-li } b_{21} \text{ resp. } b_{12} \text{ kladné,}$$

$$r = -\sqrt{R^2}, \text{ je-li } b_{21} \text{ resp. } b_{12} \text{ záporné.}$$

Korelační koeficient může nabývat hodnot z intervalu $\langle -1; 1 \rangle$, přičemž znaménko určuje směr závislosti. Hodnoty blízké nule znamenají slabou lineární závislost mezi pozorovanými hodnotami proměnných X_1 a X_2 , hodnoty blízké +1 znamenají vysokou kladnou korelaci (body odpovídající dvojicím hodnot X_1 a X_2 leží v blízkosti přímky s kladnou směrnici), hodnoty blízké -1 znamenají vysokou zápornou korelaci (body odpovídající dvojicím hodnot X_1 a X_2 leží v blízkosti přímky se zápornou směrnici).

V případě zkoumání závislosti mezi více než dvěma proměnnými se používají kromě párových korelačních koeficientů též dílčí korelační koeficienty a vícenásobné korelační koeficienty.

Párové korelační koeficienty mezi proměnnými X_1, X_2, \dots, X_k se sestavují do korelační matice, která je symetrická podle hlavní diagonály.

Dílčí (parciální) korelační koeficient vyjadřuje těsnost lineárního vztahu mezi dvěma proměnnými při vyloučení vlivu jedné nebo více dalších proměnných. Např. dílčí korelační koeficient $r_{12.3}$ lze vypočítat pomocí párových korelačních koeficientů ze vztahu:

$$r_{12.3} = \frac{r_{12} - r_{13}r_{23}}{\sqrt{(1 - r_{13}^2)(1 - r_{23}^2)}}$$

Dílčí koeficient korelace může nabýt hodnot z intervalu $\langle -1; 1 \rangle$. Stejně jako v předchozím případě testujeme významnost korelačního koeficientu pomocí statistiky t . Při hladině významnosti α je kritický obor dán nerovností $|t| > t_{1-\frac{\alpha}{2}}(n-3)$.

Vícenásobný korelační koeficient charakterizuje těsnost závislosti jedné proměnné na lineární kombinaci jiných proměnných. Druhou mocninou tohoto vícenásobného korelačního koeficientu je (vícenásobný) koeficient determinace. Test významnosti vícenásobného koeficientu korelace lze provést pomocí statistiky F . Hypotézu H_0 zamítneme na hladině

významnosti α , bude-li minimální hladina významnosti menší než α nebo bude-li hodnota statistiky F větší než $F_{1-\alpha}(2, n-3)$.²²

2.2.2 Analýza časového vývoje

K analýze časového vývoje sledovaného souboru dat se užívá metod časových řad. Časové řady jsou důležitými statistickými daty, pomocí nichž můžeme zkoumat dynamiku jevů v čase. Mají základní význam pro analýzu příčin, které na tyto jevy působily a ovlivňovaly jejich chování v minulosti, tak pro předvídání jejich budoucího vývoje.

Časové řady, nazývané také jako dynamické či vývojové řady, jsou posloupností pozorování kvantitativní charakteristiky uspořádané v čase od minulosti do přítomnosti.

Podle dostupné literatury lze uvažovat tři typy časových řad:

- Časová řada intervalových ukazatelů vs. časová řada okamžikových ukazatelů
- Časová řada dlouhodobá vs. časová řada krátkodobá
- Časová řada odvozených charakteristik vs. časová řada absolutních charakteristik

Pro ukazatele intervalových časových řad platí, že jejich velikost přímo úměrně závisí na zvolené délce intervalu. V těchto případech se často musí data převést na srovnatelné hodnoty, např. přepočítání na stejně dlouhé úseky (čtvrtletí nemají stejný počet dní apod.).

U časových řad okamžikových ukazatelů se ukazatel vztahuje k přesně definovanému okamžiku. Hodnota ukazatele tedy nezávisí na délce intervalu, za který je sledován. Práce s těmito řadami je složitější. Na rozdíl od předešlého typu nemá reálný smysl např. sumace hodnot řady, přistupuje se tedy k různým druhům průměrkování.

Časovými řadami dlouhodobého charakteru jsou myšleny roční či víceletá pozorování a logicky krátkodobými časovými řadami jsou pozorování v periodě kratší než je jeden rok (čtvrtletí, měsíce, týdny, ...).

²² Zdroj: Hindls, R., Hronová, S., Seger, J.: Statistika pro ekonomy

Časové řady s odvozenými charakteristikami jsou řady např. poměrných čísel, kumulativní časové řady, časové řady klouzavých úhrnů, ...

Ke zpracovávání časových řad nám napomáhají ukazatele časových řad, jako jsou např. různé druhy klouzavých ukazatelů – klouzavé mediány, klouzavé průměry, ..., dále pak různé míry dynamiky – difference, relativní přírůstky, či koeficienty růstu. Vždy se postupuje tak, že údaj časové řady nahradíme zvoleným ukazatelem z okolních časově předcházejících a následujících údajů.

Při klasické analýze časových řad se vychází z předpokladu, že každá časová řada může obsahovat čtyři složky – trend, sezónní složku, cyklickou složku a náhodnou složku.

Trend je obecná tendence vývoje zkoumaného jevu za dlouhé období. Je výsledkem dlouhodobých a stálých procesů. Trend může být rostoucí, klesající nebo může existovat řada i bez trendu.

Sezónní složka je pravidelně se opakující odchylka od trendové složky. Perioda této složky je menší než celková velikost sledovaného období.

Cyklická složka udává kolísání okolo trendu v důsledku dlouhodobého cyklického vývoje. Tato složka se používá spíše v makroekonomických úvahách.

Náhodná stochastická složka se nedá popsat žádnou funkcí času. Jedná se o výkyvy ukazatelů, které nemají systematický charakter. Zbývá po vyloučení trendu sezónní a cyklické složky²³.

Rozklad časové řady na jednotlivé složky umožňuje popis jednotlivých složek, ale v námi předpokládaném rozsahu budeme uvažovat, že analyzovaná řada zahrnuje pouze trend a náhodnou složku.

²³ Zdroj: <http://homen.vsb.cz/~s1m30/cdpast1/soubory/KAP10/KAP10.HTM>

$$y_t = T_t + \varepsilon_t.$$

Velmi důležitou součástí analýzy časových řad je volba vhodného modelu trendu. Modely trendů:

Lineární trend

$$T_t = \alpha_0 + \alpha_1 t,$$

kde $t = 1, 2, \dots, n$. Bodové odhady parametrů lze získat metodou nejmenších čtverců. Řešením je zde soustava dvou normálních rovnic.

Kvadratický trend

$$T_t = \alpha_0 + \alpha_1 t + \alpha_2 t^2,$$

kde $t = 1, 2, \dots, n$. Odhady parametrů získáme stejně jako u lineárního trendu metodou nejmenších čtverců. Řešením je zde soustava tří normálních rovnic.

Exponenciální trend (dvouparametrická exponenciála)

$$T_t = \alpha_0 \alpha_1^t,$$

kde $t = 1, 2, \dots, n$ a $\alpha_1 > 0$. Tato funkce je nelineární v parametrech, což vylučuje přímé použití metody nejmenších čtverců k odhadnutí parametrů. Metoda nejmenších čtverců se proto aplikuje na linearizovaný model:

$$\ln T_t = \ln \alpha_0 + t \ln \alpha_1$$

Modifikovaný exponenciální trend (tříparametrická exponenciála)

$$T_t = \kappa + \alpha_0 \alpha_1^t$$

Trendová funkce je v parametrech nelineární a vzhledem k aditivnímu parametru κ ji nelze jednoduchou transformací na lineární funkci převést. K odhadu parametrů proto nelze použít metodu nejmenších čtverců, ale například metodu dílčích součtů.

Logistický trend

$$T_t = \frac{\kappa}{1 + \alpha_0 \alpha_1^t},$$

kde $\kappa > 0, \alpha_1 > 0$. Transformací logistického trendu získáváme modifikovanou exponenciálu s parametry $\frac{1}{\kappa}, \frac{\alpha_0}{\kappa}$ a α_1 . Při odhadu parametrů lze tedy aplikovat výše uvedené postupy na časovou řadu hodnot $\frac{1}{y_t}$.

Gompenzova křivka

$$T_t = \kappa \alpha_0^{\alpha_1^t}$$

Z Gompenzovy křivky logaritmickou transformací dostaneme rovnici modifikované exponenciály. Parametry odhadneme některou z výše uvedených metod.

Postup, pomocí něhož se rozhodneme pro vhodný model trendu:

- Zobrazení grafu časové řady a teoretický rozbor předpokládaných vlastností trendové funkce
- Analýza jednoduchých charakteristik časové řady – difference, koeficienty růstu, ...
- Analýza růstových charakteristik – klouzavý průměr, průměrná růstová charakteristika časové řady, ...
- Interpoláční kritéria – střední chyba odhadu, střední absolutní chyba odhadu, ... Nejpoužívanějším kritériem je střední kvadratická chyba odhadu²⁴.

Exponenciální vyrovnávání s jednou konstantou (Brownovo)

Základním předpokladem této koncepce modelování základního chování časové řady je, že pozorování blízké současnosti jsou pro odhad parametrů důležitější, než pozorování

²⁴ Zdroj: Hindls, R., Hronová, S., Seger, J.: Statistika pro ekonomy

vzdálenější. Při odhadu parametrů je zde použita vážená metoda nejmenších čtverců, kde váhy jsou exponenciální funkcí stáří pozorování. Podle předpokládaného typu trendu v krátkých úsecích časové řady lze volit exponenciální vyrovnávání jednoduché (konstantní trend), dvojité (lineární trend) či trojitě (kvadratický trend).

Volba vyrovnávací konstanty ovlivňuje přesnost předpovědi. Výpočetní technika umožňuje určit optimální hodnotu vyrovnávací konstanty tak, aby střední kvadratická chyba předpovědi byla co nejmenší.

2.2.3 Použitý software

2.2.3.1 *MS Excel*

Výše uvedené analýzy lze provést za pomoci mnoha jak úzce specializovaných statistických programů (viz. Statgraphics, R, apod.), tak i za pomoci všestranného programu MS Excel.

Program MS Excel patří do balíku kancelářských aplikací Microsoft Office, které se využívají k běžným kancelářským činnostem. Excel je tabulkový procesor který slouží ke zpracování číselných datových souborů a umožňuje jejich hromadné, například statistické zpracování, či třídění. Dále pak umožňuje provádět jednodušší matematické výpočty a vytvářet grafické výstupy.

Na rozdíl od počítačových programů Derive, či Maple, které využívají symbolický zápis daného problému, je MS Excel programem tabulkovým, ve kterém se zpracovávají tabulky dat. Lze v něm poměrně jednoduše provádět operace s maticemi, regresní odhady i grafická zobrazení odhadnutých křivek. To vše lze s výhodou využít při vytváření konkrétních modelů na PC.

Jeho pokročilejší nástroje hledání řešení a řešitel jsou zaměřené na vyhledávání řešení pomocí jednoduché numerické optimalizace. Další složitější operace lze v MS Excelu naprogramovat pomocí Visual Basicu.

2.2.3.2 *Statgraphics Plus*

Jedná se o programový statistický systém z řad softwarových produktů společnosti Manugistics, Inc. Program Statgraphics byl vytvořen přímo pro osobní počítače a skládá se z tabulkového editoru, komentářů, statistického rádce a kombinace dílčích výstupů (textů a grafů). Ústředním pojmem je však okno analýz, kde se podrobně specifikují výpočty a grafy a zobrazují výsledky.

Tabulkový editor slouží pro přípravu, opravu či pouhé prohlížení dat, která mohou být importována např. z Excelu, Lotusu, ..., případně připojena z tabulkového procesoru (data se ve Statgraphics pouze zobrazují, nelze je zde upravovat).

Výstupy se zobrazují v okně analýz. Každá procedura vytváří po zadání proměnných vlastní okno analýz. V okně komentářů lze připravit dokumentaci k provedeným analýzám, je možné např. kopírovat textové výstupy z oken analýz. Pro začátečníky je určeno okno statistického rádce (StatAdvisor), v němž se zobrazují komentáře k provedeným analýzám. Další novinkou od verze 2, kromě StatAdvisora, je StatGallery, které umožňuje vytvářet výstup obsahující současně grafy a texty.

Přínosem softwaru Statgraphics je především automatizace statistických analýz. Základním pojmem týkající se této automatizace je tzv. StatFolio zahrnující všechna vytvořená okna analýz a okno komentářů. Hlavní smysl StatFolia je v tom, že po změně hodnot v datovém souboru se při zobrazení určitého okna analýz přepočítají výsledky a překreslí grafy.

Přednosti statistického softwaru Statgraphics Plus:

- Statistické metody jsou uspořádány do speciálních nabídek
- Lze používat data z tabulkových procesorů prostřednictvím DDE
- Výstupy jsou organizovány ve formě StatFolia
- Interpretaci výsledků usnadňuje StatAdvisor
- V okně StatGallery lze kombinovat texty a grafy a připravovat tak stránky pro prezentaci

Nedostatky:

- Názvy nabídek jsou někdy sporné – př. dělení proměnných na číselné (ve významu kvantitativní) a kategoriální (pouze ve významu kvalitativní)
- Některé postupy jsou statisticky neexaktní
- Funkce obsahující více parametrů (např. pro generování hodnot) lze používat pouze tehdy, je-li ve Windows nastavena pro oddělení desetinných míst desetinná tečka, neboť parametry je třeba oddělovat čárkou²⁵

2.2.4 Vlastní analýza dat z let 2003 – 2007

2.2.4.1 *Analýza závislosti zjištěných kategoriálních proměnných*

V souvislosti s problematikou korupce se naskýtá mnoho variant kombinací dat, které je možné analyzovat v souvislosti s jejich závislostí. Ze souboru dat, které jsou k této analýze k dispozici jsem se pokusil vybrat co možná nejzajímavější kombinace dat a zjistit, jestli jsou dané proměnné závislé či ne. K následujícím analýzám byl použit statistický software Statgraphics Plus a jeho výstupy budou u jednotlivých analýz prezentovány.

Data o korupčních případech jsem rozdělil do dvou základních skupin podle toho jestli podezřelý úplatek přijal (žádal) či úplatek nabízel (vydal). Tím vzniknou 2 základní skupiny dat. Ve skupině dat přijal (žádal) úplatek je 31 případů (3 případy z roku 2003, 6 z roku 2004, 9 z roku 2005, 6 z roku 2006 a 7 z první poloviny roku 2007) a ve skupině nabídnul (vydal) úplatek je 24 případů (1 případ z roku 2003, 5 z roku 2004, 6 z roku 2005, 9 z roku 2006 a 3 případy z první poloviny roku 2007).

Závislost proměnné výše úplatku a povolání podezřelého

Předmětem této analýzy je zjištění, zda je proměnná povolání podezřelé osoby z korupčního jednání závislá na velikosti úplatku v Kč. Vzhledem k malému počtu dat se neuvažuje

²⁵ Zdroj: Kosek, J.:Statgraphics Plus for Windows, version 2.0

rozdělení proměnných do skupin přijal (vyžádal) a nabídl (vydal) Proměnná povolání byla rozdělena do 5 hlavních skupin:

- Zaměstnanci MÚ – starosta, vedoucí odboru magistrátu, ...
- Sport – rozhodčí, delegáti, ...
- Další služby – celník, lékař, zaměstnanec STK, ...
- Zástupci obchodních společností – podnikatel, jednatel o.s., ...
- Soukromé záležitosti – zájemkyně o byt, opilý řidič, ...

Velikost úplatku byla rozdělena do 5 intervalů – 500 – 10 000 Kč, 11 000 – 99 000 Kč, 100 000 – 999 000 Kč, 1000 000 a více a poslední interval č. 5 je skupina případů, kde nebyla zjištěna velikost úplatku.

Jednotlivá data byly zaznamenány do tabulky četností a analyzovány v programu Statgraphics Plus.

Frequency Table						
	interval1	interval2	interval3	interval4	interval5	Row Total
Row_1	2 16,67	3 17,65	3 25,00	1 10,00	2 50,00	11 20,00
Row_2	0 0,00	3 17,65	2 16,67	0 0,00	2 50,00	7 12,73
Row_3	6 50,00	6 35,29	2 16,67	2 20,00	0 0,00	16 29,09
Row_4	1 8,33	3 17,65	4 33,33	3 30,00	0 0,00	11 20,00
Row_5	3 25,00	2 11,76	1 8,33	4 40,00	0 0,00	10 18,18
Column	12	17	12	10	4	55
Total	21,82	30,91	21,82	18,18	7,27	100,00

Note: cell counts are shown with percentages of their respective column totals.

Obrázek 3: kontingenční tabulka - povolání/velikost úplatku

Kontingenční tabulka s četnostmi udávající počet osob zaměstnaných v určité skupině povolání, kteří přijali (vyžádali) či nabídli (vydali) úplatek. Tato tabulka je doplněna marginálními četnostmi, které představují celkový počet podezřelých v jednotlivých

kategoriích podle povolání (pravý sloupec) a celkový počet osob, kteří jsou spojeni s úplatkem o velikosti daného intervalu (dolní řádek) ve zkoumaném souboru. Již z této tabulky lze pozorovat strukturu u intervalu 1 (500 – 10 000Kč) a intervalu 3 (100 000 – 999 000 Kč), kde je počet podezřelých osob stejný. Zatímco u intervalu 1 tvoří polovinu podezřelých osoby ze skupiny ostatní služby, tak u intervalu 3 tvoří pouze 16,67%. U intervalu 3 není žádné významné zastoupení jedné ze skupin povolání, jako je u intervalu 1 zastoupení skupiny ostatní služby.

Chi-Square Test		
Chi-Square	Df	P-Value
22,22	16	0,1362

Obrázek 4: chi - square test

V obrázku Chi – square test je uvedena hodnota testové statistiky χ^2 (22,22) a stupně volnosti (16) představující parametr χ^2 rozdělení a příslušná minimální hladina významnosti P – Value (0,1362). Při hladině významnosti $\alpha = 0,05$ je kritický obor tvořen hodnotami nižšími než $\chi_{0,95}^2(16) = 26,296$. Vypočtená hodnota $\chi^2 = 22,22$ nepatří do kritického oboru, proto nezamítáme hypotézu o nezávislosti obou znaků. Závěr z této analýzy je, že velikost úplatku a povolání osoby podezřelé z korupčního jednání nejsou závislé proměnné.

Závislost mezi velikostí úplatku a krajem, kde ke korupci došlo

Jelikož je snad tou nejdůležitější částí korupčního jednání úplatek, resp. jeho výše, tak v další analýze závislosti jde o prozkoumání, jestli existuje závislost mezi velikostí úplatku a krajem, kde k dané korupční aféře došlo. V souboru dat, který je k dispozici má zastoupení 11 krajů a to Jihočeský (row 1), Jihomoravský (row 2), Liberecký (row 3), Moravskoslezský (row 4), Olomoucký (row 5), Pardubický (row 6), Plzeňský (row 7), Ústecký (row 9) a Zlínský kraj (row 11), dále kraj Vysočina (row 10) a Praha (row 8). Velikost úplatku je rozdělena do stejných intervalů jako v předešlé analýze a stejně jako v předešlé i zde neuvažujeme rozdělení vstupních dat do kategorií přijal (vyžádal), nabídl (vydal).

Frequency Table						
	intervall1	interval2	interval3	interval4	interval5	Row Total
Row_1	3	1	0	0	0	4
	23,08	6,67	0,00	0,00	0,00	7,27
Row_2	4	3	6	1	2	16
	30,77	20,00	46,15	10,00	50,00	29,09
Row_3	0	2	0	0	0	2
	0,00	13,33	0,00	0,00	0,00	3,64
Row_4	1	1	0	2	0	4
	7,69	6,67	0,00	20,00	0,00	7,27
Row_5	1	0	1	0	0	2
	7,69	0,00	7,69	0,00	0,00	3,64
Row_6	0	0	1	0	0	1
	0,00	0,00	7,69	0,00	0,00	1,82
Row_7	2	4	1	0	0	7
	15,38	26,67	7,69	0,00	0,00	12,73
Row_8	2	2	2	5	0	11
	15,38	13,33	15,38	50,00	0,00	20,00
Row_9	0	2	2	1	0	5
	0,00	13,33	15,38	10,00	0,00	9,09
Row_10	0	0	0	0	2	2
	0,00	0,00	0,00	0,00	50,00	3,64
Row_11	0	0	0	1	0	1
	0,00	0,00	0,00	10,00	0,00	1,82
Column	13	15	13	10	4	55
Total	23,64	27,27	23,64	18,18	7,27	100,00

Obrázek 5: kontingenční tabulka - kraj/velikost úplatku

Na obrázku č. 5 lze vidět kontingenční tabulku, kde řádky znamenají jednotlivé kraje (viz. výše) a sloupce jsou intervaly velikosti úplatku (viz. analýza závislosti proměnné výše úplatku a povolání podezřelého). Z této tabulky lze vyčíst sdružené a marginální absolutní a relativní četnosti a jejich celkové hodnoty jak pro jednotlivé kraje (řádky), tak i pro jednotlivé intervaly výše úplatku (sloupce). Lze vyčíst, že nejvyšší úplatky (1 000 000 a více Kč) se vyskytují v korupčních případech na území města Prahy – 50% a poté ve stejné míře v Jihomoravském kraji, přesněji na území města Brna. Co se týče nejnižších úplatků, tak se v největší míře objevují opět v Jihomoravském kraji a to v téměř 31% případů s nejnižší výší úplatku. Tyto zjištěné skutečnosti jsou do jisté míry ovlivněny i faktem, že z území

Jihomoravského kraje a Prahy bylo zjištěno a odhaleno největší množství korupčních případů. V Jihomoravském kraji bylo z celého souboru korupčních kauz zjištěno a odhaleno 29% případů a z Prahy 20 %.

Chi-Square Test		
Chi-Square	Df	P-Value
67,03	40	0,0047

Obrázek 6: chi - square test

Z obrázku číslo 6 vyčteme velikost hodnoty testové statistiky $\chi^2 = 67,03$ se stupni volnosti 40 a P-hodnotou 0,0047. Jelikož při hladině významnosti $\alpha = 0,05$ je kritický obor tvořen hodnotami většími než $\chi^2_{0,95}(40) = 55,758$. Vypočtená hodnota χ^2 proto patří do kritického oboru a proto zamítáme hypotézu o nezávislosti obou znaků. Velikost úplatku závisí na kraji, kde ke korupčnímu jednání došlo. Jak silná závislost je mezi těmito proměnnými se dozvíme v následujícím obrázku č.7.

Summary Statistics			
Statistic	Symmetric	With Rows Dependent	With Columns Dependent
Lambda	0,2405	0,1282	0,3500
Uncertainty Coeff.	0,2759	0,2413	0,3219
Somer's D	0,2651	0,2754	0,2555
Eta		0,3421	0,5750
Statistic	Value	P-Value	Df
Contingency Coeff.	0,7411		
Cramer's V	0,5520		
Conditional Gamma	0,3214		
Pearson's R	0,2858	0,0172	53
Kendall's Tau b	0,2653	0,0139	
Kendall's Tau c	0,2669		

Obrázek 7: summary statistics

Z tohoto obrázku lze vyčíst Pearsonův koeficient kontingence (Contingency Coeff.) a hodnotu Cramerova koeficientu kontingence (Cramer 's V). Pearsonův koeficient kontingence $C = 0,7411$ a Cramerův koeficient kontingence $V = 0,5520$. Čím je hodnota koeficientu blíže k 1, tím je závislost vyšší.

2.2.4.2 *Analýza závislosti zjištěných numerických proměnných*

K dalším analýzám závislosti proměnných a také síly prokázané závislosti v následující části využiji korelační analýzu. Následné analýzy jsou provedeny opět prostřednictvím programu Statgraphics Plus.

Závislost mezi věkem osoby podezřelé z korupčního jednání a velikostí úplatku

Soubor dat, který je k dispozici k této analýze je očištěný o data, kde alespoň jedna proměnná byla neznámá. Velikost souboru se tedy zredukovala na 37 případů a jednotlivé proměnné tentokrát nebyly rozděleny do intervalů. Protože zde jde o zjištění jestli jsou na sobě proměnné závislé, je jedno, kterou zvolíme za vysvětlující a kterou za vysvětlovanou.

Regression Analysis - Linear model: $Y = a + b \cdot X$					

Dependent variable: castka					
Independent variable: vek					

Parameter	Estimate	Standard Error	T Statistic	P-Value	

Intercept	278653,0	538298,0	0,517655	0,6080	
Slope	729,682	12639,6	0,0577298	0,9543	

Analysis of Variance					

Source	Sum of Squares	Df	Mean Square	F-Ratio	P-Value

Model	2,00127E9	1	2,00127E9	0,00	0,9543
Residual	2,10171E13	35	6,00489E11		

Total (Corr.)	2,10191E13	36			

Correlation Coefficient = 0,00975765					
R-squared = 0,00952118 percent					
Standard Error of Est. = 774912,0					

Obrázek 8: regression analysis - lin.model

Software Statgraphics plus automaticky operuje s lineárním modelem dané závislosti. Z obrázku č.8 lze vyčíst, že podle korelačního koeficientu (Correlation Coefficient) a jeho druhé mocniny koeficientu determinace se jedná o téměř nulovou závislost. Pomocí okna Comparison of alternative models (obr. 9) lze rozhodnout, který z modelů je pro naše rozhodnutí nejlepší.

Comparison of Alternative Models		
Model	Correlation	R-Squared
Double reciprocal	0,2749	7,56%
Reciprocal-Y	-0,1331	1,77%
S-curve	-0,0807	0,65%
Reciprocal-X	-0,0577	0,33%
Logarithmic-X	0,0348	0,12%
Exponential	-0,0309	0,10%
Square root-Y	-0,0243	0,06%
Square root-X	0,0224	0,05%
Multiplicative	0,0222	0,05%
Linear	0,0098	0,01%
Logistic		<no fit>
Log probit		<no fit>

Obrázek 9: porovnání alternativních modelů

Z daného porovnání alternativních modelů lze vyčíst, že lineární model vyhovoval pro naše porovnávání pouze z jedné setiny procenta. Jako nejvíce vyhovující model se jeví model

funkce $Y = \frac{1}{\left(a + \frac{b}{X}\right)}$ (double reciprocal).

Regression Analysis - Double reciprocal model: Y = 1/(a + b/X)					
Dependent variable: castka					
Independent variable: vek					
Parameter	Estimate	Standard Error	T Statistic	P-Value	
Intercept	-0,000293607	0,000263506	-1,11423	0,2728	
Slope	0,0169594	0,0100265	1,69146	0,0996	
Analysis of Variance					
Source	Sum of Squares	Df	Mean Square	F-Ratio	P-Value
Model	3,87514E-7	1	3,87514E-7	2,86	0,0996
Residual	0,00000474058	35	1,35445E-7		
Total (Corr.)	0,00000512809	36			
Correlation Coefficient = 0,274894					
R-squared = 7,55669 percent					
Standard Error of Est. = 0,000368029					
castka = 1/(-0,000293607 + 0,0169594/vek)					

Obrázek 10: regression analysis - double reciprocal model

V porovnání s lineárním modelem jsou v tomto případě výrazněji lepší výsledky, i když podle koeficientu korelace jde stále o minimální závislost. K našemu rozhodnutí lze využít také minimální hladinu významnosti v řádku označením Slope. P-hodnota v tomto řádku nám dokazuje, že skutečně nelze zamítnout hypotézu o nezávislosti proměnných a tím pádem lze konstatovat, že neexistuje závislost mezi proměnnými věk osoby podezřelé z korupčního jednání a výší částky sloužící jako úplatek.

2.2.4.3 *Analýza časového vývoje získaného souboru dat*

K tomu, abychom byli schopni zkoumat dynamiku fenoménu korupce v čase, zkoumat její příčiny v minulosti a předpovídat její vývoj v budoucnosti, nám slouží statistická metoda časové řady. V souvislosti s touto prací jde zde spíše o tu část, týkající se budoucnosti, tedy zjištění trendu a na jeho základě zjištění předpovědi. K provedení analýzy opět použijeme statistický software Statgraphics Plus.

Nalezení vhodného modelu trendu pro index CPI a předpověď jeho vývoje na dalších 10 let

Jak již nadpis napovídá, tak nám analýza časové řady vývoje indexu CPI pomůže nalézt vhodný model trendu a na základě této časové řady i předpovědět očekávaný vývoj hodnot indexu CPI na dalších 10 let.

Models					

(A) Linear trend = 4,36944 + -0,0183333 t					
(B) Quadratic trend = 5,49048 + -0,629805 t + 0,0611472 t^2					
(C) Exponential trend = exp(1,47033 + -0,00415641 t)					
(D) S-curve trend = exp(1,3976 + 0,165259 /t)					
(E) Random walk					
Estimation Period					
Model	MSE	MAE	MAPE	ME	MPE

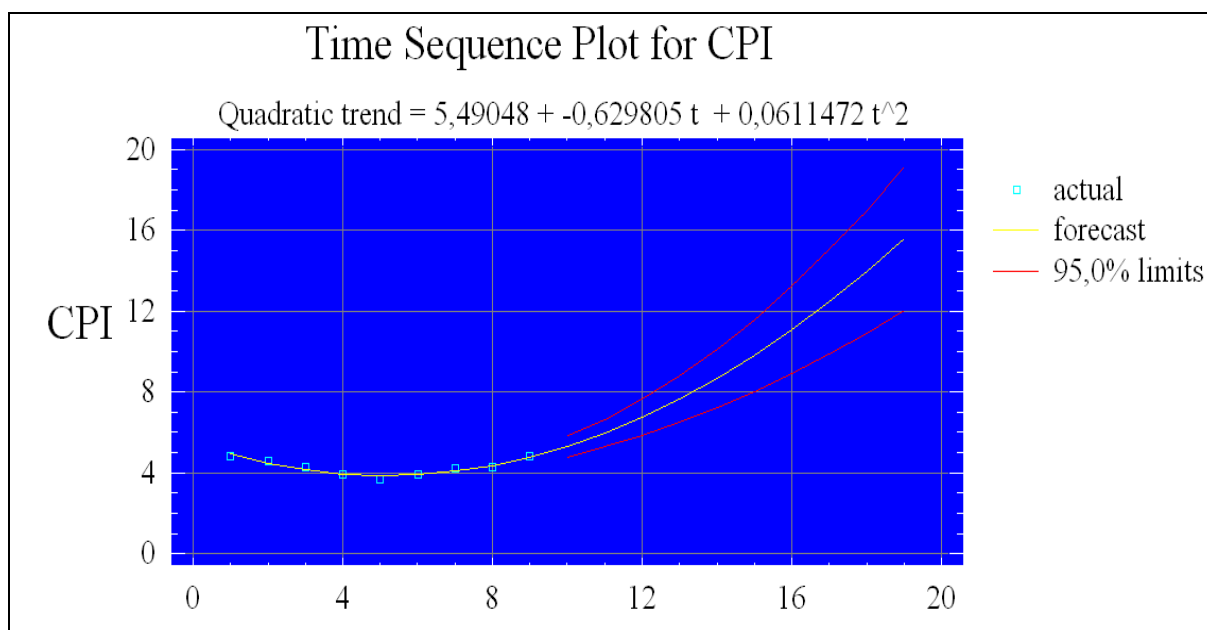
(A)	0,179341	0,308642	7,29643	1,18424E-15	-0,771032
(B)	0,0172973	0,0933237	2,20522	3,94746E-16	-0,0752518
(C)	0,179491	0,307358	7,2382	0,0163649	-0,385454
(D)	0,133775	0,246951	5,87554	0,0122929	-0,289609
(E)	0,09	0,275	6,49996	0,0	-0,246634

Model	RMSE	RUNS	RUNM	AUTO	MEAN	VAR
(A)	0,423487	***	OK	**	OK	OK
(B)	0,131519	OK	OK	**	OK	OK
(C)	0,423664	***	OK	**	OK	OK
(D)	0,365753	*	OK	*	OK	OK
(E)	0,3	OK	*	OK	**	OK

Obrázek 11: porovnání vhodného modelu trendu

Z obrázku č.11 lze vyčíst rovnice jednotlivých modelů trendu a to v odstavci Models, kde např. rovnicí exponenciálního trendu je $ExpTrend = \exp(1,47033 - 0,00415641t)$.

V části Estimation Period obrázku č.11 obsahuje spočtená kritéria – střední chybu odhadu, střední kvadratickou chybu odhadu, ... Z této části lze vyčíst, že nejvhodnějším modelem trendu je kvadratický trend. Prakticky ve všech kritériích je nejlepším modelem trendu pro zkoumanou časovou řadu parabola (model B). Volíme tedy trendovou parabolu.



Graf 8: kvadratický trend - předpověď hodnoty CPI

Forecast Table for CPI			
Model: Quadratic trend = 5,49048 + -0,629805 t + 0,0611472 t^2			
Period	Data	Forecast	Residual
1	4,8	4,92182	-0,121818
2	4,6	4,47545	0,124545
3	4,3	4,15139	0,148615
4	3,9	3,94961	-0,0496104
5	3,7	3,87013	-0,17013
6	3,9	3,91294	-0,0129437
7	4,2	4,07805	0,121948
8	4,3	4,36545	-0,0654545
9	4,8	4,77515	0,0248485
Period	Forecast	Lower 95,0% Limit	Upper 95,0% Limit
10	5,30714	4,78633	5,82795
11	5,96143	5,27839	6,64447
12	6,73801	5,84232	7,63369
13	7,63688	6,48326	8,7905
14	8,65805	7,20449	10,1116
15	9,80152	8,00797	11,5951
16	11,0673	8,89484	13,2397
17	12,4553	9,86583	15,0448
18	13,9657	10,9214	17,01
19	15,5983	12,0618	19,1348

Obrázek 12: předpověď hodnoty CPI

Na obrázku č. 12 lze vidět jak zanalyzované jednotlivé roky 1998 – 2006 (perioda 1 – 9), kde je zobrazena nejen jejich reálná hodnota, ale také modelová hodnota podle kvadratického trendu o rovnici $QuadratTrend = 5,49048 - 0,629805t + 0,0611472t^2$ a odchylka této modelové hodnoty od skutečné. Dále lze z tohoto výstupu vyčíst předpověď vývoje indexu CPI až do roku 2016 (perioda 19) a hodnotu intervalu, ve kterém se s 95% pravděpodobností bude budoucí hodnota pohybovat. Bohužel tento model neuvažuje limitní hranice a to takové, že index CPI se zaznamenává pouze do hodnoty 10 (země téměř bez korupce). Z toho plyne, že jestli půjde vývoj stavu indexu CPI, jak pokračoval do posud, tak v roce 2012 bude ČR zemí téměř bez korupce (perioda 15).

Nalezení vhodného modelu trendu pro počet korupčních případů a předpověď vývoje na dalších 10 let

Velmi často se naskytá otázka, jestli to bude takto s korupcí pokračovat dále či ne? Jestli se budeme stále setkávat s takovým množstvím korupčních případů či ne? Na tyto otázky by nám měla odpovědět analýza časové řady počtu korupčních případů a následná předpověď do budoucna. K dispozici máme bohužel data pouze od roku 2003 a dle mého názoru se jedná o velmi omezené informace. Ve skutečnosti se do fáze vznešení obžaloby za korupční jednání dostane pouhý zlomek případů. V naší společnosti je nesrovnatelně větší množství korupčního jednání, jen se ale o tomto jednání nikdy nikdo nedoví. Což velmi ovlivňuje nejen smýšlení obyvatelstva, ale také celkový pohled na celou zemi. Vzhledem k tomu, že je k dispozici pouze omezené množství dat, tak zde nemá příliš cenu uvažovat porovnávat první a druhé diference časové řady.

```
Models
-----
(A) Linear trend = 6,2 + 1,6 t
(B) Quadratic trend = -7,8 + 13,6 t + -2,0 t^2
(C) Exponential trend = exp(1,65775 + 0,214274 t)
(D) S-curve trend = exp(2,98144 + -1,49095 /t)
(E) Simple exponential smoothing with alpha = 0,0001

Estimation Period
Model MSE MAE MAPE ME MPE
-----
(A) 18,8 3,2 38,8424 7,10543E-16 -15,9576
(B) 0,2 0,24 2,66061 -1,77636E-15 0,406061
(C) 25,1241 3,68424 38,7077 0,555875 -7,58466
(D) 11,801 2,22806 20,3501 0,199302 -2,57309
(E) 21,7503 3,40022 45,1555 0,99962 -14,8535

Model RMSE RUNS RUNM AUTO MEAN VAR
-----
(A) 4,3359
(B) 0,447214
(C) 5,01239
(D) 3,43525
(E) 4,66372
```

Obrázek 13: porovnání vhodného modelu trendu

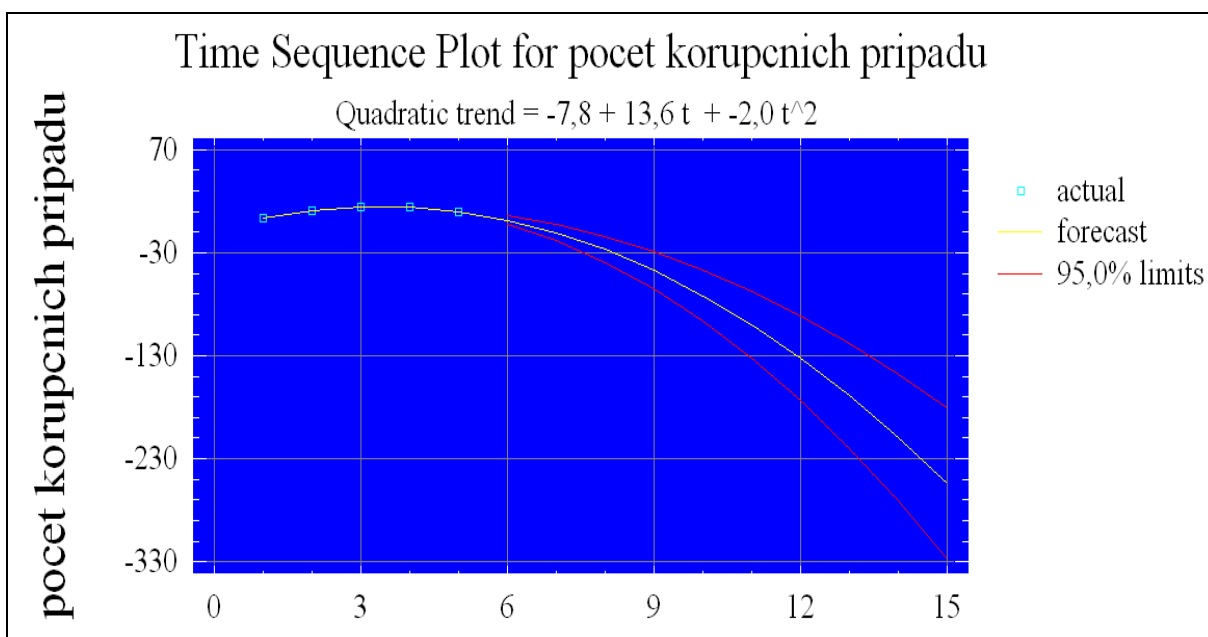
Na výstupu ze statistického programu Statgraphics Plus lze vidět, že opět nejvhodnějším modelem trendu je trend kvadratický. Tento model má nejmenší hodnoty jak u střední absolutní chyby odhadu, střední kvadratické chyby odhadu a střední absolutní procentuální chyby odhadu. Proto pro tuto časovou řadu volíme kvadratický trend o rovnici

$QuadratTrend = -7,8 + 13,6t - 2t^2$ a odhady budoucích hodnot počtů korupčních případů pro kvadratický trend jsou v následujícím okně.

Forecast Table for pocet korupcnich pripadu			
Model: Quadratic trend = -7,8 + 13,6 t + -2,0 t^2			
Period	Data	Forecast	Residual
1	4,0	3,8	0,2
2	11,0	11,4	-0,4
3	15,0	15,0	0,0
4	15,0	14,6	0,4
5	10,0	10,2	-0,2
Period	Forecast	Lower 95,0% Limit	Upper 95,0% Limit
6	1,8	-2,7535	6,3535
7	-10,6	-18,4869	-2,71311
8	-27,0	-39,3937	-14,6063
9	-47,4	-65,3861	-29,4139
10	-71,8	-96,4333	-47,1667
11	-100,2	-132,523	-67,8773
12	-132,6	-173,649	-91,5514
13	-169,0	-219,808	-118,192
14	-209,4	-270,999	-147,801
15	-253,8	-327,22	-180,38

Obrázek 14: předpovědi pro počet korupčních případů

Stejně jako v předešlé analýze, tak i tato analýza nám naznačuje, že by se měla ČR v blízké budoucnosti vypořádat s fenoménem korupce. Bohužel tato i předešlá predikce je dle mého názoru velmi optimistická a ovlivněna jak nevelkým množstvím analyzovaných dat, tak i problémem, se kterým se v této práci setkáváme na každé stránce. Tímto problémem je, že jen zlomek korupčních případů je odhalených. Proto vývoj v oblasti korupce, jak lze vidět na grafu č., vypadá pro ČR velmi pozitivně.



Graf 9: předpověď počtu korupčních případů

Odhad budoucích hodnot průměrné výše úplatků

Poslední ze zajímavých predikcí se týká peněz a to vývoje průměrných hodnot výše úplatků. Opět se potýkáme s problémem velmi omezeného souboru dat k analyzování. Na začátek této analýzy zvolíme vhodný trend pro danou časovou řadu a poté určíme pro tento trend předpovědi.

```
Models
-----
(A) Linear trend = 8,77905E6 + -1,85264E6 t
(B) Quadratic trend = 1,41067E7 + -6,41922E6 t + 761097,0 t^2
(C) Exponential trend = exp(15,4452 + -0,470395 t)
(D) S-curve trend = exp(12,6877 + 2,94818 /t)
(E) Simple exponential smoothing with alpha = 0,1595

Estimation Period
Model MSE MAE MAPE ME MPE
-----
(A) 1,23015E13 2,19988E6 612,959 -1,49012E-9 -506,33
(B) 1,43973E13 1,88298E6 503,945 -7,45058E-10 -464,055
(C) 2,0583E13 2,42331E6 230,966 1,68378E6 -174,325
(D) 1,02956E13 1,82019E6 168,531 1,27843E6 -116,063
(E) 2,11739E13 3,53894E6 583,514 117999,0 -539,831
```

Obrázek 15: porovnání vhodného modelu trendu

Z daného porovnání modelů trendů vychází, že tentokrát není nejvhodnějším modelem kvadratický model, nýbrž model S – křivka. Kvadratický model také není tak špatný, jen je zde znepokojující hodnota střední absolutní procentuální chyby. Tím pádem volíme S – křivka model trendu o rovnici $ScurveTrend = \exp\left(12,6877 + \frac{2,94818}{t}\right)$ a stanovíme předpovědi časové řady průměrné výše úplatků.

Forecast Table for prum vyse uplatku			
Model: S-curve trend = exp(12,6877 + 2,94818 /t)			
Period	Data	Forecast	Residual
1	1,00178E7	6,17427E6	3,84348E6
2	180000,0	1,41383E6	-1,23383E6
3	4,68206E6	864969,0	3,81709E6
4	762542,0	676554,0	85988,3
5	463260,0	583826,0	-120566,0
Period	Forecast	Lower 95,0% Limit	Upper 95,0% Limit
6	529181,0	1428,81	1,9599E8
7	493309,0	1239,76	1,96291E8
8	468010,0	1111,13	1,97126E8
9	449233,0	1018,57	1,98131E8
10	434756,0	949,067	1,99156E8
11	423259,0	895,103	2,00142E8
12	413910,0	852,074	2,01064E8
13	406161,0	817,009	2,01916E8
14	399635,0	787,912	2,02698E8
15	394064,0	763,397	2,03415E8

Obrázek 16: předpověď vývoje průměrné výše úplatku

Dle výstupu z programu Statgraphics Plus zobrazeném na obrázku č. 16 lze pozorovat klesající trend průměrných hodnot výše úplatku. V roce 2007 by měla být hodnota průměrného úplatku 394 064 Kč. Zde je nutné si povšimnout velmi velkého rozpětí intervalu, v kterém se daná předpověděná hodnota nachází <763,397;203 415 000>. Dle tohoto rozpětí lze usuzovat, že předpověděná hodnota se může hodně pohybovat a její skutečná hodnota může být diametrálně odlišná.

2.3 *Geografická analýza*

Třetím způsobem, jak analyzovat data týkající se korupce a vyvodit z nich příslušné závěry je analýza za použití geografických metod. Jako v předešlé analýze nám zde velmi pomůže výpočetní technika a konkrétně software z oblasti geografických informačních systémů (dále jen GIS).

2.3.1 **Geografické informační systémy**

GIS je na počítačích založený informační systém pro získávání, ukládání, analýzu a vizualizaci dat, která jsou reprezentována prostorovými nebo geografickými souřadnicemi. Mnoho studií poukazuje na fakt, že téměř 70% informací má jeden společný prvek a to geografické určení místa. Právě v souvislosti s tímto společným prvkem jsou geografické informační systémy, které se netěší takové přízni, jako např. systémy CAD. Příčinami mohou být nízká obecná informovanost veřejnosti, vysoká cena, či ne vždy ideální interface.

GIS poskytuje možnost znázorňovat realitu pomocí uskupení různých mapových vyjádření (např. topografické, geologické, hydrometeorologické, ...) a to v libovolné kombinaci. Se všemi těmito informacemi lze dále pracovat při tvorbě analýz, prognóz a modelů různých situací. Tato grafická vyjádření jsou pomocí GISu úzce provázána s informacemi obsaženými v databázích. Díky názornosti, kvantifikovatelnosti a přehlednému grafickému vyjádření je GIS významnou podporou managementu.

Tu pravou podstatu GIS vystihuje jedna z přesných a vyčerpávajících definic: „*Geografický informační systém je organizovaný souhrn počítačové techniky, programového vybavení, geografických dat a zaměstnanců navržený tak, aby mohl efektivně získávat, ukládat, aktualizovat, analyzovat, přenášet a zobrazovat všechny druhy geograficky vztažených informací*“²⁶.

²⁶ Zdroj: <http://www.arcdata.cz/uvod/co-je-gis - 17.8.2007>

2.3.2 Software v oblasti geografických analýz

Volba toho pravého softwaru v oblasti geografických analýz je velmi často podceňovanou skutečností. Výrobci GIS je mnoho a každý se snaží přesvědčit potenciálního zákazníka, že ten jeho výrobek je ten právě nejlepší na trhu. Avšak nejdříve je nutné pořádně analyzovat daný problém, určit co od GISu očekáváme, jaké výsledky by měly být jeho výstupem, jaká data budeme zpracovávat, atd. Dále bychom se měli i zajímat o to, jaké uživatelské rozhraní ten či onen GIS poskytuje a jaké hardwarové nároky má daný systém.

2.3.2.1 *ArcView*

Na FM v Jindřichově Hradci je k dispozici softwarový produkt ArcView, který je součástí kategorie ArcGIS. Tento produkt splňuje určitou úroveň funkcionality a FM v Jindřichově Hradci má k dispozici pouze jedinou licenci tohoto drahého softwarového produktu, který je vázán na počítačovou stanici REX. Tím pádem jeho dostupnost je velmi omezená. ArcView je první ze tří úrovní řady ArcGIS a patří mezi velmi silné nástroje pro tvorbu map a zpráv a získávání informací z map pomocí mapových analýz. ArcView má mnoho funkcí, jako je např. interaktivní tvorba map, dotazování na mapu a nástroje pro práci s mapou, přímé čtení datových formátů, upravitelný aplikační rámec, prostředí pro zpracování prostorových dat a mnoho dalších. Tento software má možnost dalších nadstaveb. Jednu z nich by bylo velice vhodné v případě analýzy korupce použít a to nadstavbu Geostatistical Analyst (geografická statistická analýza). Průzkumné nástroje pro analýzu umožňují pochopit podstatu dat – globální a lokální odchylky, globální trendy, úroveň prostorové autokorelace a další. Bohužel tuto nadstavbu nemá FM v Jindřichově Hradci k dispozici.

2.3.2.2 *Quantum GIS*

Výše zmíněné podmínky nebyly v případě mého rozhodování limitující. Ten faktor, který rozhodl o použití softwarového produktu Quantum GIS, je jeho dostupnost a cena. Je vhodnou náhradou výše zmíněného komerčního softwarového produktu ArcView a zároveň je to freewarovaná, uživatelsky přívětivá multiplatformní GIS aplikace Quantum GIS. Podporuje různé vektorové, rastrové i databázové formáty a je snadno rozšiřitelný pluginy,

např. pro práci s GPS přístroji, či pomocí pluginu Grass umí pracovat s databází dalšího GIS Grass a využívat jeho předností a nástrojů. Tuto softwarovou aplikaci je možné spustit na operačních systémech Linux, Unix, Mac OS X a Windows.

Základními rysy Quantum GIS je:

- Podpora všech vektorových formátů obsažených v knihovně OGR
- Podpora všech rastrových formátů obsažených v knihovně GDAL
- Propojení s PostGIS databází
- Propojení s Grass a možnost provádět prostorové analýzy
- Lze zobrazovat atributové tabulky vybraných geografických prvků
- Popisy geografických prvků
- Export do map souboru používaného MapServerem
- Možnosti rozšíření o řadu přídavných modulů

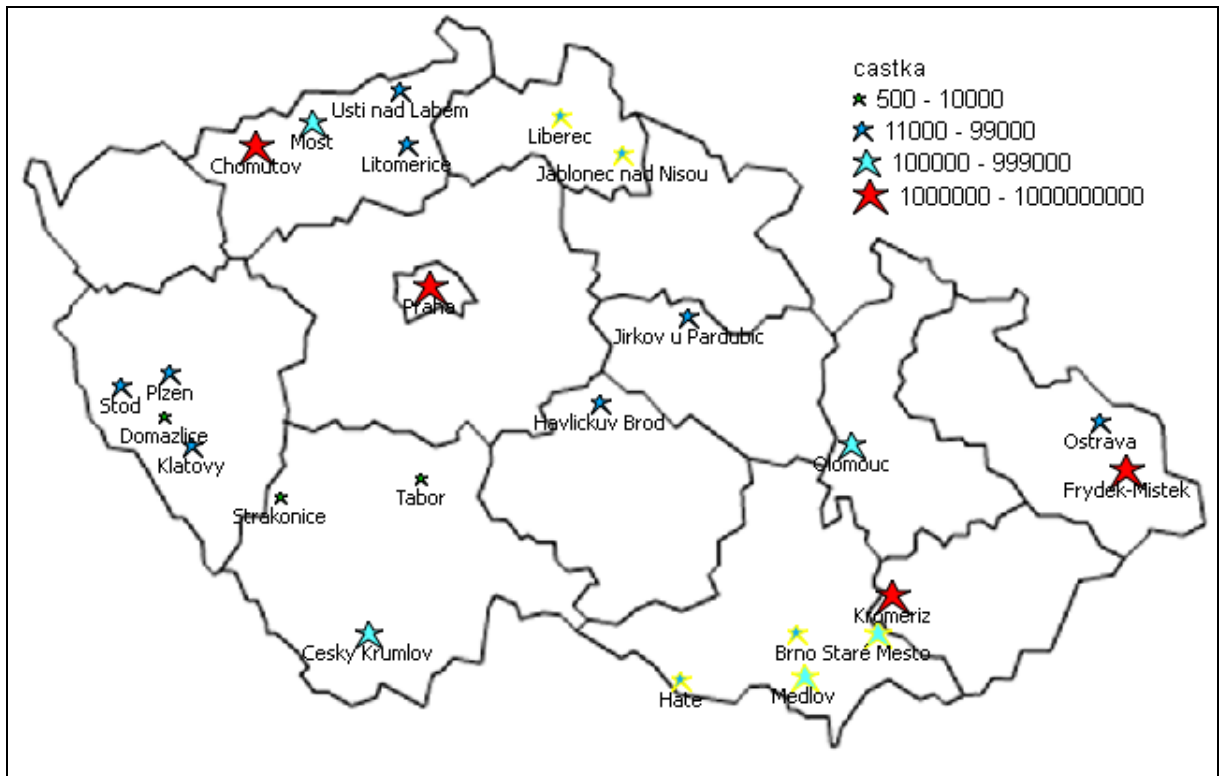
Software Quantum GIS umožňuje vytvořit mapové body (v našem případě vyznačující např. případy korupce) a dále je možné je zpracovat výše uvedeným softwarem – ArcView.

2.3.3 Geografická analýza korupce na území ČR

K této analýze byl použit již výše zmíněný software Quantum GIS. Tento softwarový produkt nám pomohl vyhodnotit a graficky znázornit čtyři proměnné a to město a kraj, ve kterém došlo ke korupčnímu jednání, částku v Kč, která byla použita jako úplatek a poslední z těchto proměnných je povolání (funkce) osoby, která byla z daného korupčního jednání obviněna. Jako základ pro tuto analýzu nám posloužila rastrová vrstva ve formě obrázku slepé mapy ČR ve formátu s koncovkou .TIF. Následující vektorová vrstva byla vytvářena za pomoci programu Quantum GIS a tvoří ji body znázorňující jednotlivé proměnné. Samotná analýza zahrnuje práci s databází daného programu a pomocí SQL příkazů získání potřebných výstupů.

Je zde možné volit mnoho různých variant výstupu, způsobu popisků, apod. Jako základní typ legendy zde byl zvolen odstupňovaný symbol, což znamená, že je možné zvolit např. čtyři intervaly proměnné částky a podle jejich různé velikosti je možné nastavit i různou velikost symbolů (bodů), které v mapě zastupují daný symbol. Jako základní popisek byla zvolena proměnná město a základní výstup je na obrázku č.17.

Zobrazení korupce v Jihomoravském a Libereckém kraji

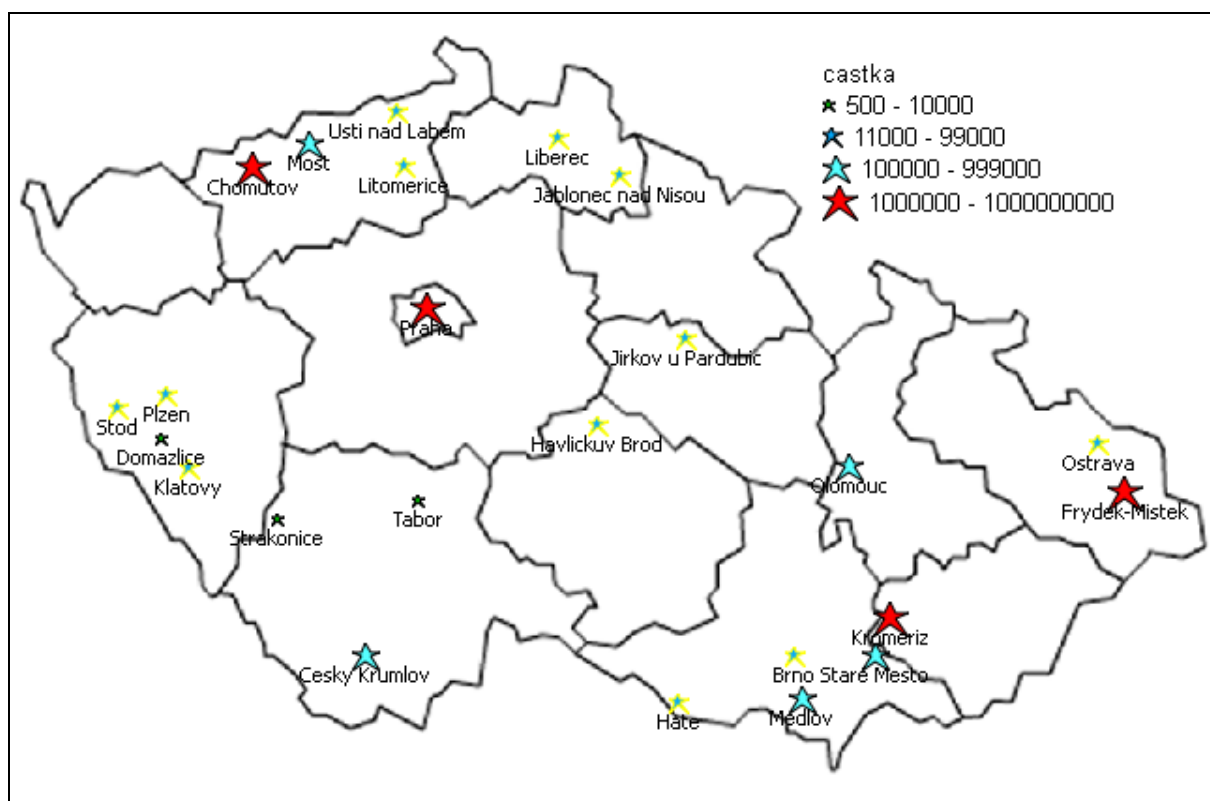


Obrázek 17: výběr Jihomoravský a Liberecký kraj

Tento obrázek znázorňuje základní výstup programu Quantum GIS. Jeho výstupem jsou jednotlivá města, kde byly korupční případy odhaleny a také díky volbě odstupňovaný symbol, je za pomoci různě velikých symbolů (hvězda) znázorněna velikost dané korupce. Tato velikost korupce se odvíjí od výše částky zaznamenané jako úplatek v daném případě. Rozpětí intervalů lze vidět v obrázku 17 (viz. legenda). Symboly žluté barvy nám znázorňují požadovaný výstup, který získáme za pomoci SQL příkazů. V tomto případě je výstupem znázornění korupce v Jihomoravském a Libereckém kraji.

Úplatek ve výši od 11 000 Kč do 99 000 Kč

Dalším požadovaným výstupem je znázornění na mapě ČR všechna města, kde se v korupčních případech objevil úplatek vyšší jak 11 000 Kč a zároveň nižší jak 99 000 Kč. Jako základní popisek proměnných na výstupu programu Quantum GIS je stále ponechána proměnná město.

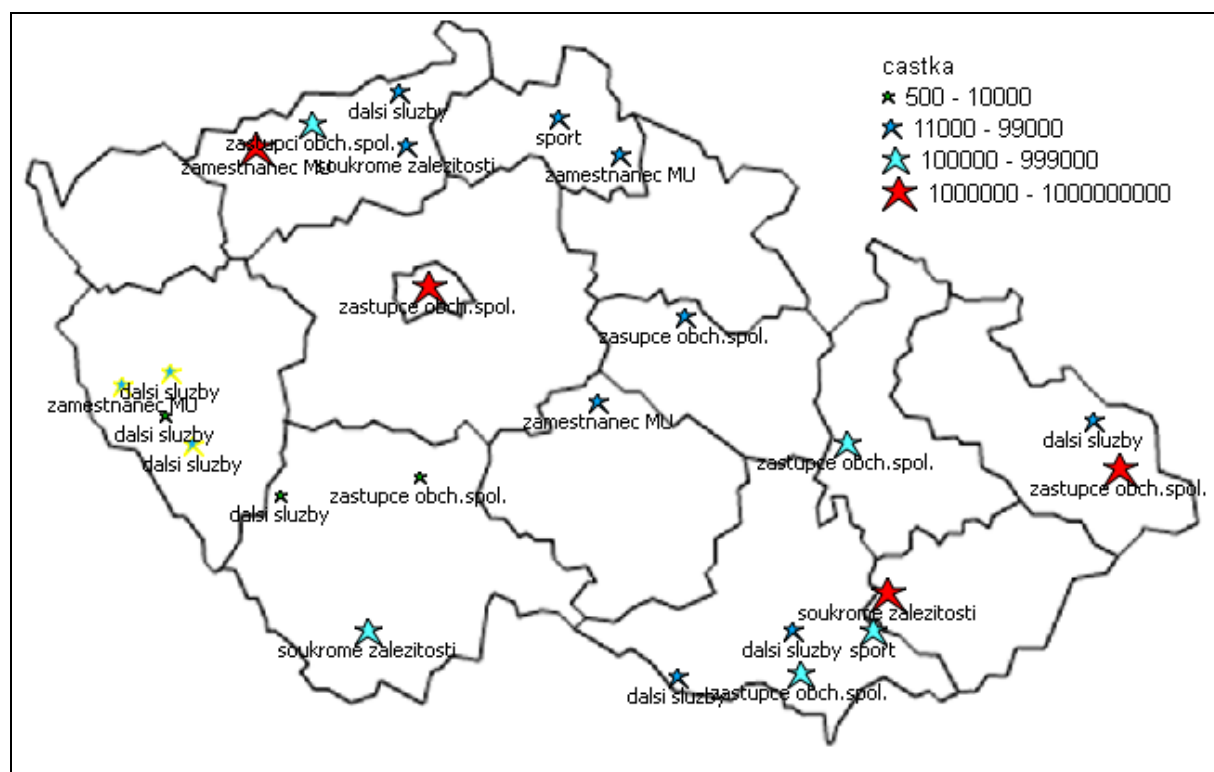


Obrázek 18: velikost úplatku od 11 000 - 99 000 Kč

K zjištění těchto měst není nutné používat SQL příkaz a tím pádem i žlutých symbolů. Daný interval velikosti úplatku je znázorněn modrou hvězdou o druhé nejmenší velikosti (viz. legenda na obrázku). Avšak pro případ lepší přehlednosti i zaručení přesnosti výstupu je lepší SQL příkaz použít. Není zde hrozba, že by některé z měst patřících do námi zvoleného intervalu bylo přehlédnuto. Tedy výstupem této analýzy je, že 12 měst, z celkových 24, patří do intervalu 11 000 až 99 000 Kč velikosti úplatku. Za povšimnutí stojí Plzeňský kraj, kde tři ze čtyř měst spadá do tohoto intervalu.

Zobrazení povolání (funkce) v Plzeňském kraji, kde výše úplatku je v intervalu 11 000 – 99 000 Kč

Tato analýza navazuje na předešlý případ, kde bylo zjištěno, že tři ze čtyř měst spadají co do výše úplatku do intervalu 11 000 – 99 000 Kč. Naskytla se zde otázka, jakých povolání (funkcí) se toto zjištění týká.

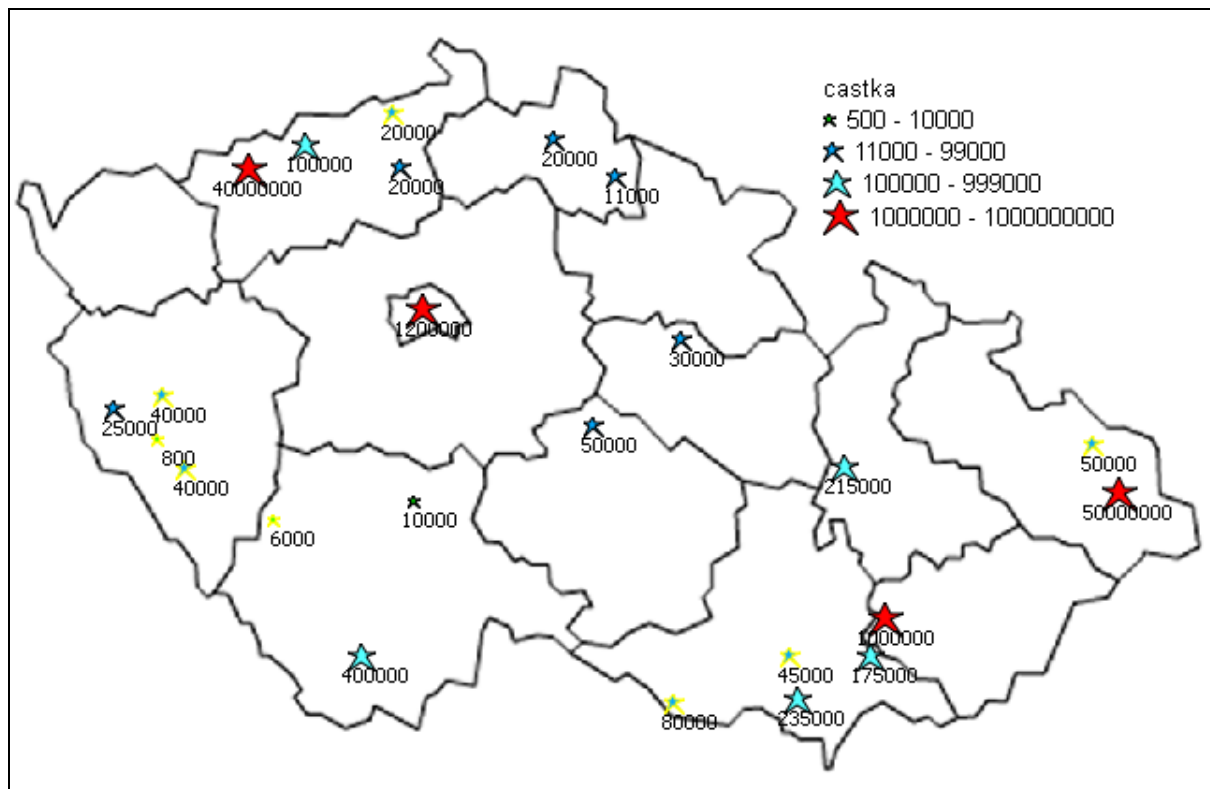


Obrázek 19: povolání v Plzeňském kraji - interval 11 000 - 99 000 Kč

Zde byl jako hlavní popisek zvolena proměnná povolání (funkce) a výstupem této analýzy je obrázek č. 19. Z tohoto obrázku je zřejmé, že tyto korupční případy z Plzeňského kraje se týkají v jednom případě zaměstnance MÚ a ve dvou případech osob ze skupiny další služby, což znamená lékaři, advokáti, ... Dále je samozřejmě možné se dozvědět, jakých povolání (funkcí) se týkají korupční kauzy v ostatních krajích. Např. v Ústeckém kraji mají zastoupení téměř všechny skupiny povolání. Výjimku tvoří jen skupina sport, která zahrnuje v naší analyzovaném souboru dat, rozhodčí a delegáty naší nejvyšší fotbalové ligy.

Znázornění velikosti úplatků v oblasti dalších služeb

Jak již bylo výše zmíněno, tak do této oblasti povolání spadají např. lékaři, advokáti, kantoři, apod. Abychom získali znázornění výše úplatku, tak byla jako hlavní popisek zvolena proměnná částka (velikost úplatku). Dále se za pomoci SQL příkazu znázornily body (hvězdy), kde nabývá proměnná povolání (funkce) hodnoty další služby. Která povolání do této skupiny spadají je uvedeno výše.

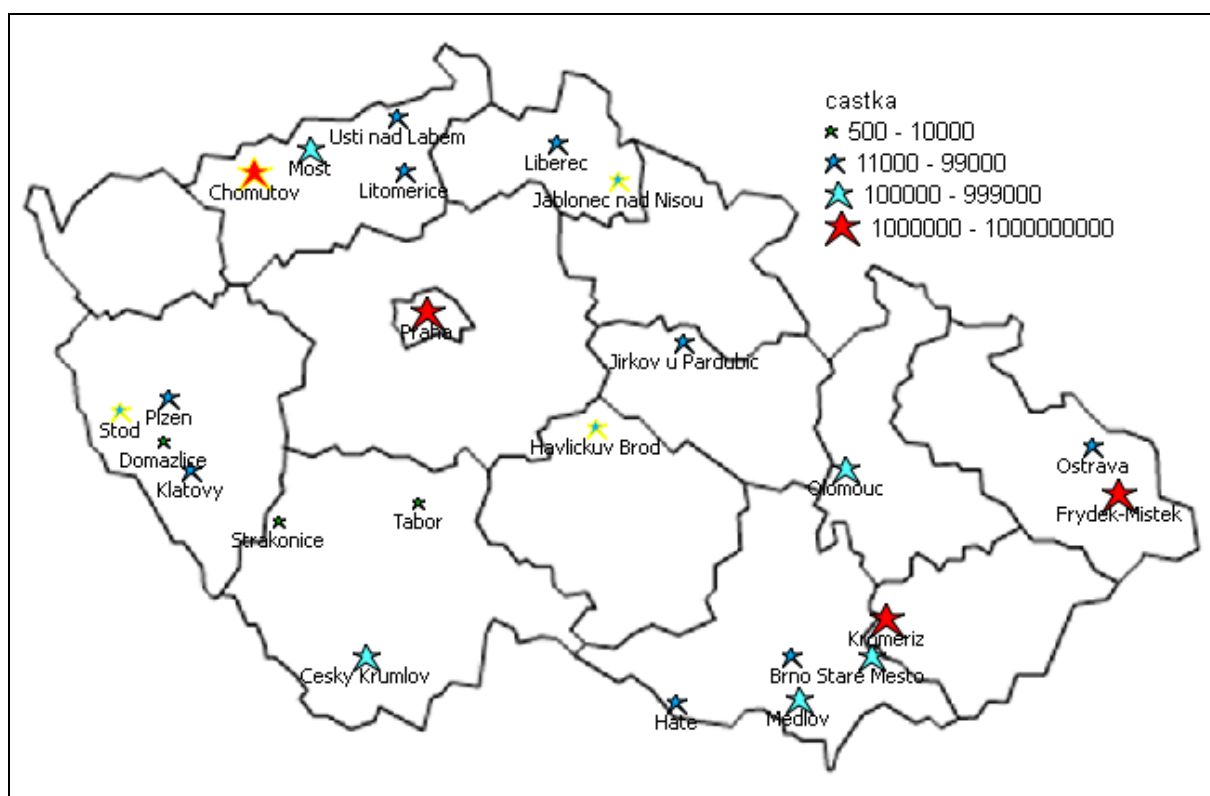


Obrázek 20: velikost úplatku v dalších službách

Výstupem této analýzy je znázornění jednotlivých korupčních případů podle jejich výše úplatku a žlutě je zvýrazněn každý případ korupce, kde byla obviněna osoba pohybující se v oblasti dalších služeb, či-li lékař, kantor, apod. Z mapy lze také dojít k závěru, že v této oblasti se úplatek nedostal přes částku 50 000 Kč a k jednotlivým případům došlo v oblastech blízkých hranic ze sousedním státem. Tato skutečnost ale dle mého názoru nelze považovat za axiom, že v příhraničních oblastech jsou v korupci zapleteni kantoři a lékaři. Tato skutečnost je ovlivněna tím, že případů korupce je každoročně odhaleno pouhý zlomek ze skutečného počtu případů.

Zaměstnanci MÚ a úplatek vyšší jak 10 000 Kč

Ve spojitosti s korupcí jsou nejen v tisku, ale i v povědomí široké společnosti spojováni zaměstnanci městských úřadů. Proto jsem se rozhodl tento fakt analyzovat a znázornit na mapě, ve kterých městech a jakou částkou byli zaměstnanci MÚ upláćeni. Jako hlavní popisec bodů byla opět zvolena proměnná město a příkazem se zviditelnila proměnná povolání (zaměstnanec MÚ) a částka (větší jak 10 000 Kč). Výstupem této analýzy je následující obrázek.

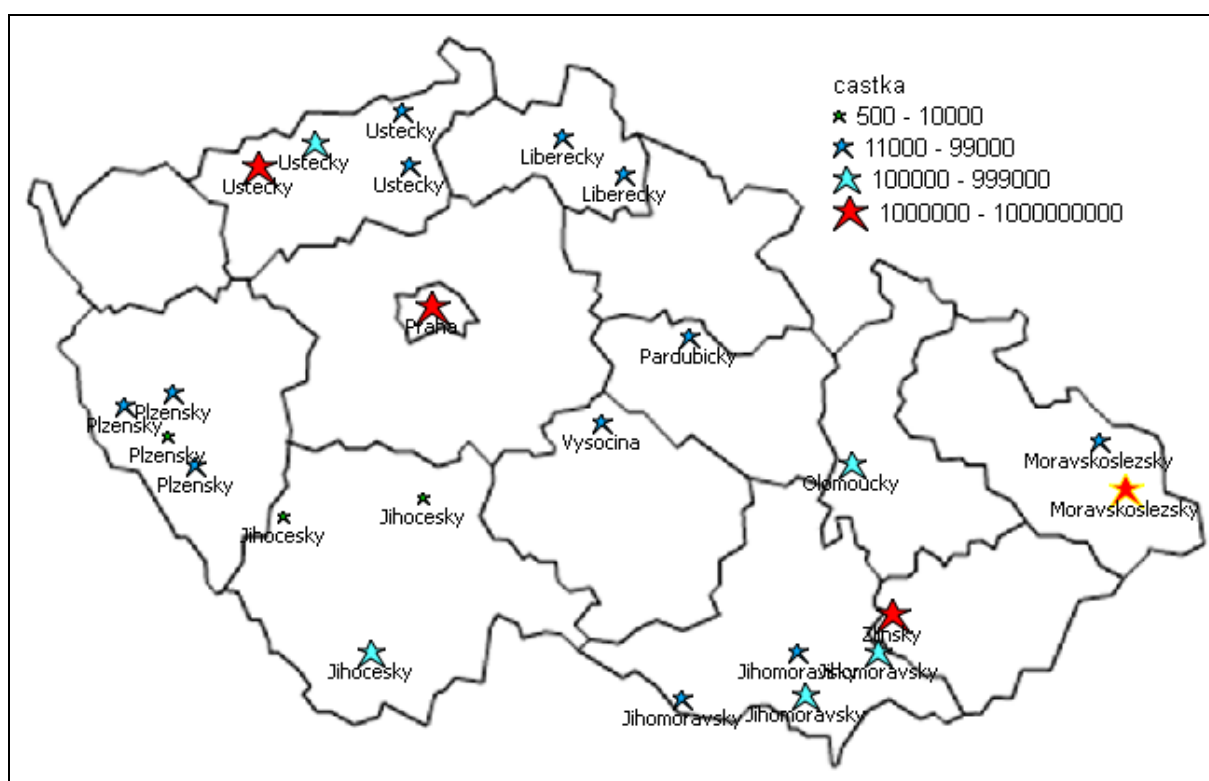


Obrázek 21: zaměstnanec MÚ s úplatkem vyšším jak 10 000 Kč

Výsledkem této analýzy je zvýraznění měst Chomutov, Jablonec nad Nisou, Stod a Havlíčkův Brod. V těchto městech došlo ke korupčnímu případu, kde v souvislosti s touto kauzou byl obviněn zaměstnanec MÚ a výše úplatku přesáhla 10 000 Kč. Z toho lze usuzovat, že není zcela oprávněné vždy s korupcí spojovat zaměstnance MÚ.

Kraj s nejvyšším úplatkem

Jedna z nejčastějších polemik a dohadů je, který kraj je nejvíc zkorumpovaný. Proto dalším výstupem geografické analýzy je odpověď na tuto otázku. Jako nejvíc zkorumpovaný kraj by se dal považovat ten kraj, kde by byla suma všech úplatků za určité časové období největší. Avšak v této analýze bylo zvoleno jiné kritérium a to kritérium nejvyššího úplatku. Podle kritéria sumy úplatků již byla provedena analýza a to statistická, kde výsledkem byl kraj Jihomoravský a Praha. Avšak výsledek této analýzy podle kritéria nejvyššího úplatku je rozdílný.



Obrázek 22: kraj s nejvyšším úplatkem

Výsledkem je kraj Moravskoslezský a konkrétně město Frýdek Místek, kde došlo ke korupčnímu případu, kde se poskytl úplatek ve výši 40 000 000 Kč. Ale opět se zde naskýtá prostor pro mnoho polemik. Jsou opravdu všechny korupční případy odhaleny? Je tato částka nejvyšší na území ČR? Nepohybují se např. v Praze v oblasti politiky vyšší úplatky? Bohužel, dle mého názoru, budou tyto otázky navždy nezodpovězeny a jestli se nezmění mentalita a myšlení našeho národa, tak se s korupcí nikdy nevypořádáme.

Závěr

Fenomén korupce je velmi široké a obsáhlé téma. Zahrnout všechny její aspekty do jedné práce a podrobně se jimi zabývat je v podstatě nadlidský úkol. V dobách největšího rozvoje korupce se mnohé společnosti od pojmu korupce distancovaly a tento fenomén v podstatě ignorovaly. Avšak v přirozeném běhu dějin muselo dojít k momentu, kdy se společnost korupcí začne zabývat. Troufám si říct, že společnost si již plně uvědomuje, že fenomén korupce nejen existuje, ale že se této společnosti přímo týká. Jelikož se společnost skládá z populace, lidí, jedinců a člověk je považován za tvora inteligentního, tak se začal o tento jev zajímat, zkoumat ho a analyzovat. Zjištění bylo, že korupce není jevem, který by byl společnosti užitečný a začal proti korupci bojovat. Výsledkem tohoto boje je řada průzkumů, postupů a organizací bojující s tímto jevem.

Tato práce měla za úkol uvést do této problematiky, nastínit způsoby boje a popřípadě navrhnout doporučení, vylepšení, či dokonce vlastní způsob boje. V průběhu celé práce jsem se setkával s neochotou společnosti se jakýmkoliv způsobem angažovat v čemkoliv co má spojitost s fenoménem korupce. Ať už se jednalo o odpovědění anonymního dotazníku o pěti obecných otázkách (83% z celého souboru odpovědí tvoří odpovědi studentů), či o možnou spolupráci při získávání potřebného množství dat ke statistickým analýzám. Dané analýzy byly provedeny na vzorku 55 případů a v převážné většině byla výsledkem analýz závislosti hypotéza o nezávislosti zkoumaných proměnných.

Z toho lze usuzovat, že se jedná ve většině případů o složky korupce, které se navzájem neovlivňují a kdy se snaží jedna strana získat všemi dostupnými cestami výhodu ve svůj prospěch, což vede ke znevýhodněnému postavení konkurence a tím pádem ke zvýšení zisku. Zisk (peníze) je totiž většinou jediným hnacím motorem obchodních společností a hlavním cílem většiny z nich. Proč je zde řeč o obchodních společnostech? Protože v cca 82% případů se jedná o vztah veřejná sféra a soukromá sféra (G2B i G2C).

Dotazníkové šetření mělo za úkol jednak zjistit vnímání korupce na území ČR veřejností a také ověřit průzkumy společností, které se problematikou korupce zabývají. Přesněji řečeno

výsledky provedeného dotazníkového šetření byly porovnávány s výsledky šetření, která provedla společnost Transparency International a tyto výsledky (průměrné hodnoty míry korupce ČR) se od sebe příliš nelišily.

Problémy s nedostatky dat se nevyhnuly ani statistické analýze. Tato analýza poskytla závěry, které říkají, že jednotlivé složky korupce, jako jsou např. povolání (funkce) osoby obviněné z korupčního jednání, částka, která byla použita jako úplatek, kraj, kde ke korupci došlo, atd., jsou nezávislými složkami. Jedinou výjimku tvoří vztah složek kraj a výše úplatku, kde sice závislost existuje, ale velmi slabá. Analýza časového vývoje nám naznačila, že by se měla společnost postupem času s fenoménem korupce vypořádat. Odhady vycházející z analyzovaného souboru dat jsou velmi optimistické, kdy v odhadu vývoje indexu CPI byl závěr, že roku 2011 dosáhne index CPI pro ČR hodnoty 10, což znamená, že ČR by měl být stát téměř bez korupce. Ještě optimističtější je odhad vývoje počtu korupčních případů, kdy do konce roku 2008 by měl klesnou počet případů korupce na 1 případ ročně. Důvodem takto optimistických odhadů není nevhodnost statistické metody, ale nedostatek analyzovaných dat týkající se korupce a dále také skutečnost, že jen zlomek korupčních případů je odhalen. Tento fakt je, dle mého názoru, tím největším problémem na území ČR. To potvrzuje velmi neefektivní boj naší společnosti proti korupci. Jestli je to nedostatkem prostředků, či jenom neochotou osob v řídicích postech je bohužel nezodpovězenou otázkou. Vhodnost zvolených statistických metod nám potvrzují výsledky jednotlivých analýz a jejich vypovídací schopnost.

Geografická analýza již neměla prokazovat závislost jednotlivých složek korupce a ani předpovídat vývoj tohoto fenoménu. Nadstavbové modely komerčních softwarových GIS programů jsou sice schopny tyto statistické analýzy provádět, avšak se jedná o velmi drahé programy a bohužel pro osoby nespécializující se na práci s GIS jsou nedostupné. Provedená geografická analýza měla za úkol grafické znázornění jednotlivých případů korupce a porovnání geografických informací, které jsou ve spojitosti s jednotlivými korupčními případy. Software Quantum GIS je velmi dobrou náhradou klasických komerčních GIS softwarů a je schopen provádět téměř stejné spektrum operací, jako komerční programy.

Výstup těchto analýz má vypovídací schopnost jiného charakteru než výstup statistických analýz, avšak dle mého názoru mají tyto výstupy stejnou váhu a kvalitu. Pomocí GIS je možné si zobrazit, kde např. na území ČR dochází ke korupčním případům, kde se poskytují úplatky nejvyšších hodnot, apod. Problémem nejen na území ČR je to, že GIS nejsou příliš populární a kromě specialistů v oblasti geografie je využívá jen malé procento populace. Tento software má ale mnohem širší možnosti využití, než jen v úzce specializovaném geografickém odvětví. Velmi dobré využití má např. při analýzách korupce, při analýzách dostupnosti městských úřadů, apod.

O tom, jaké ekonomické dopady má korupce na jednotlivé společnosti nebo dokonce na stát jako celek, se vedou nekonečné debaty. Jediné co se dá s určitostí říct je, že tyto dopady jsou negativní a obrovské, avšak konkrétní číslo se dle mého názoru určit nedá. Za prvé je tu již zmíněný fakt, že je odhalen jen zlomek případů korupce a za druhé žádná společnost se veřejně nepřizná, že má co dočinění s korupcí. Existuje několik studií o ekonomických dopadech korupce na společnost, ale pohybují se ve sférah hypotéz a závěry z nich jsou nekonkrétní. Na rozdíl od statistických a geografických metod analýz, která poskytují jasné a konkrétní závěry, které se mohou velmi dobře využívat při tvorbě strategií pro boj s korupcí. Proto dle mého názoru není ekonomická analýza vhodnou metodou pro rozbor korupčních případů.

Bohužel téma korupce je dle mého názoru v podstatě nevyčerpatelné a velmi rozsáhlé. V této diplomové práci jsem se věnoval jednotlivým oblastem korupce a tato práce by měla sloužit jako základ pro budoucí podrobnější analýzy korupce na území ČR. Jednou a velmi nutnou podmínkou je, že společnost se přestane od tohoto problému distancovat s tím, že se jich netýká a začne aktivně proti korupci bojovat. V dnešní době totiž převládá ve společnosti názor, že korupce byla, je a bude a že by proti ní měla bojovat jen vláda a ne samotný občan. Takže ten hlavní problém je jak jinak než v nás lidech a v naší mentalitě.

Použité zdroje

Literatura:

1. **Bartošová, J.:** Regresní a korelační analýza, studijní materiály. Jindřichův Hradec: VŠE [2004]
2. **Hindls, R., Hronová, S., Seger, J.:** Statistika pro ekonomy. Praha: Professional Publishing [2003], ISBN 80 – 86419 – 24 – 7
3. **Hlavatý, J.:** V Číně popraven za korupci státní úředník. Praha: Halo noviny č.159, Futura [cit. 2007-7-11]
4. **Jarošová, E., Pecáková, I.:** Příklady k předmětu statistika B. Praha: Oeconomica, VŠE [cit. 2003-1-15], ISBN 80 – 245 – 0015 – 9
5. **Kolektiv autorů:** Co se stane, když se zhasne? Praha: Transparency International ČR a nakladatelství Prostor [2004]. ISBN 80-7260-110-5, EAN 9788072601103
6. **Kramár, T. a kol.:** Kniha protikorupčních strategií [online]. Praha: Transparency International Czech rep. [cit. 2006-5-16]. Dostupné z:
<<http://www.bezkorupce.cz/samosprava/strategie/predmluva.html>>
7. **Stuchlý, J.:** Statistika 2. Jindřichův Hradec: FM JU [1997], ISBN 80 – 7040 – 178 - 8
8. **Wonnacot, T.H., Wonnacot, R.J.:** Statistika pro obchod a hospodářství. Praha: Victoria Publishing [1993], ISBN 80 – 85605 – 09 - 0

Internetové zdroje:

9. **CERD:** Anonymní linka CERD [online]. Praha: Centrální registr dlužníků [cit. 2006-6-1]. Dostupné z: <<http://www.dluznik.cz/korupce.php>>
10. **Ficl, R.:** Časové řady [online]. Praha [2007-8-3]. Dostupné z:
<<http://homen.vsb.cz/~s1m30/cdpast1/soubory/KAP10/KAP10.HTM>>
11. **GFK:** Profil společnosti [online]. Praha: GFK Praha [cit. 2007-7-27]. Dostupné z:
<<http://www.gfk.cz/cz/default.aspx>>
12. **Gola, P.:** Korupce nemizí, může se jen omezit [online]. Praha: FinExpert [cit. 2007-1-2]. Dostupné z: <<http://www.finexpert.cz/default.aspx?textart=1&article=18202>>
13. **Gregor, F.:** Bulletin pro právo ve veřejném zájmu [online]. Tábor: PILA [cit. 2006-7-5]. Dostupné z: <<http://www.viaiuris.cz/index.php?p=msg&id=32>>
14. **Grupp, B.:** Obrana před korupcí ve veřejné správě [online]. Praha: FHS UK [2003-9-26]. Dostupné z: <http://is.fhs.cuni.cz/th/5510/fhs_b/Kramar_-_preklad_NJ_150str..pdf>

15. **Chludilová, I:** Financování politických stran [online]. Praha: Sociologický ústav AV ČR [cit. 2003-9-3]. Dostupné z: www.cvvm.cas.cz/index.php?disp=zpravy&lang=0&r=1&s=&offset=&shw=100262
16. **Joukl, Z.:** Korupce u nás existuje – a co dál? [online]. [cit. 2000-9-18]. Dostupné z: <http://www.joukl.cz/korupce.htm>
17. **Keller, P.:** Geografické informační systémy [online]. Praha [cit. 2005-8-2]. Dostupné z: <http://referaty-seminarky.cz/geograficke-informacni-systemy-gis>
18. **Klika, L., Fričová, M.:** Korupční klima v Evropě [online]. Praha: GFK Praha [cit. 2006-9-7]. Dostupné z: http://www.gfk.com/download/press/1150_cj_int.pdf
19. **Kosek, J.:** Statgraphics Plus for Windows, version 2.0 [online]. Praha: VŠE [cit. 2006-7-21]. Dostupné z: <http://badame.vse.cz>
20. **Kučera, R.:** Otevřený slovník [online]. [2006-6-6]. Dostupné z: <http://slovník-cizich-slov.abz.cz/web.php/slovo/integrita>
21. **MV:** Cíle, činnost a výsledky policejních útvarů [online]. Praha: Ministerstvo vnitra ČR [cit. 2007-6-14]. Dostupné z: <http://www.mvcr.cz/policie/prezentace/uokfk.html>
22. **OSU:** Základní charakteristiky ekonometrických modelů [online]. Praha: OSU [cit. 2006-5-15]. Dostupné z: <http://www1.osu.cz/studium/ekmet.szz2004/private/modely.doc>
23. **Otáhal, T.:** Vývoj korupce v ČR v období transformace [online]. Brno: Centrum výzkumu konkurenční schopnosti české ekonomiky [cit. červen 2006]. ISSN 1801-4496 Dostupné z: <http://www.econ.muni.cz/centrum/papers/wp2006-14.pdf>
24. **Outlý, J.:** Financování politických stran státem [online]. Olomouc: Fylosofická Fakulta University Palackého Olomouc [cit. 1993-8-29]. Dostupné z: <http://publib.upol.cz/~obd/fulltext/Politologica1/Politologica8.pdf>
25. **Ruster, C.:** Švédsko [online]. Země světa, ročník 2003 [cit. 2003-4-1]. Dostupné z: <http://www.zemesveta.cz/articles.asp?idk=248&ida=359>
26. **Solichová, G., Šimša, M.:** Otevřená databáze seminárních prací [online]. [cit. 2007-2-26]. Dostupné z: <http://www.seminarky.cz/Korupce-v-CR-7474>
27. **Synek, J.:** Korelační a regresní analýza [online]. Ústí nad Labem: UJEP [cit. 2006-5-15]. Dostupné z: <http://fzp.ujep.cz/~synek/statistika/skripta/KoReg3.doc>
28. **TIC:** Transparency International – Česká republika [online]. Praha [cit. 2007-1-14]. Dostupné z: <http://www.transparency.cz/index.php?lan=cz&id=441>
29. **TIC:** O TIC [online]. Praha: Transparency International Czech rep. [cit. 2007-1-14]. Dostupné z: <http://www.transparency.cz/index.php?lan=cz&id=2>

30. **Urban, P.:** Geografické informační systémy [online]. Praha: ArcData Praha s.r.o.[cit. 2007-8-17]. Dostupné z: <<http://www.arcdata.cz/uvod/co-je-gis>>
31. **Wikipedie:** Otevřená encyklopedie [online].Praha [cit.2007-5-9]. Dostupné z: <<http://cs.wikipedia.org/wiki/Korupce>>
32. **Wikipedie:** Otevřená encyklopedie [online].Praha [cit.2007-4-27]. Dostupné z: <<http://cs.wikipedia.org/wiki/Klientelismus>>
33. **Wikipedie:** Otevřená encyklopedie [online].Praha [cit.2007-6-23]. Dostupné z: <<http://cs.wikipedia.org/wiki/Nepotismus>>

Seznam tabulek:

Tabulka 1: tabulka pořadí zemí podle indexu CPI.....	17
Tabulka 2: přehled zastoupení věkových kategorií.....	43
Tabulka 3: přehled zaměstnání dotázaných	44
Tabulka 4: rozdělení míst bydlišť podle počtu obyvatel.....	45

Seznam grafů:

Graf 1: úroveň korupce na území ČR	44
Graf 2: úroveň korupce v místě bydliště.....	45
Graf 3: úroveň korupce v ČR (obce se 100 000 a více obyvateli).....	47
Graf 4: velikost bydliště - ženy	48
Graf 5: velikost bydliště - muži	49
Graf 6: průměrná hodnota CPI na území ČR.....	50
Graf 7: průměrná hodnota CPI v místě bydliště	50
Graf 8: kvadratický trend - předpověď hodnoty CPI.....	69
Graf 9: předpověď počtu korupčních případů	73

Seznam obrázků:

Obrázek 1: index vnímání korupce.....	23
Obrázek 2: vnímání korupce v jednotlivých zemích	24
Obrázek 3: kontingenční tabulka - povolání/velikost úplatku	62
Obrázek 4: chi - square test.....	63

Obrázek 5: kontingenční tabulka - kraj/velikost úplatku.....	64
Obrázek 6: chi - square test.....	65
Obrázek 7: summary statistics	65
Obrázek 8: regression analysis - lin.model.....	66
Obrázek 9: porovnání alternativních modelů.....	67
Obrázek 10: regression analysis - double reciprocal model	67
Obrázek 11: porovnání vhodného modelu trendu.....	69
Obrázek 12: předpověď hodnoty CPI.....	70
Obrázek 13: porovnání vhodného modelu trendu.....	71
Obrázek 14: předpovědi pro počet korupčních případů.....	72
Obrázek 15: porovnání vhodného modelu trendu.....	73
Obrázek 16: předpověď vývoje průměrné výše úplatku.....	74
Obrázek 17: výběr Jihomoravský a Liberecký kraj	78
Obrázek 18: velikost úplatku od 11 000 - 99 000 Kč	79
Obrázek 19: povolání v Plzeňském kraji - interval 11 000 - 99 000 Kč.....	80
Obrázek 20: velikost úplatku v dalších službách.....	81
Obrázek 21: zaměstnanec MÚ s úplatkem vyšším jak 10 000 Kč.....	82
Obrázek 22: kraj s nejvyšším úplatkem.....	83

Přílohy

Seznam příloh:

1. VYBRANÉ PARAGRAFY Z TRESTNÍHO ZÁKONA (ZÁKON Č. 140/1961 SB., VE ZNĚNÍ POZDĚJŠÍCH PŘEDPISŮ
2. FORMULÁŘ TÝKAJÍCÍ SE OZNÁMENÍ KORUPCE V SOUKROMÉ SFÉŘE
3. FORMULÁŘ TÝKAJÍCÍ SE OZNÁMENÍ KORUPCE VE VEŘEJNÉ SFÉŘE
4. DOTAZNÍK
5. TABULKA ROZTRŽIDĚNÝCH KORUPČNÍCH PŘÍPADŮ Z DATABÁZE MV ČR OD ROKU 2003 DO SOUČASNOSTI

Příloha č.1: Vybrané paragrafy z trestního zákona (zákon č. 140/1961

Sb., ve znění pozdějších předpisů):

„Zákon č. 140/1961 Sb., trestní zákon

HLAVA TŘETÍ

Trestné činy proti pořádku ve věcech veřejných

ODDÍL DRUHÝ

Trestné činy veřejných činitelů

§ 158

Zneužívání pravomoci veřejného činitele

(1) Veřejný činitel, který v úmyslu způsobit jinému škodu anebo opatřit sobě nebo jinému neoprávněný prospěch

a) vykonává svou pravomoc způsobem odporujícím zákonu

b) překročí svou pravomoc, nebo

c) nesplní povinnost vyplývající z jeho pravomoci, bude potrestán odnětím svobody na šest měsíců až tři léta nebo zákazem činnosti.

(2) Odnětím svobody na tři léta až deset let bude pachatel potrestán,

a) opatří-li činem uvedeným v odstavci 1 sobě nebo jinému značný prospěch,

b) způsobí-li takovým činem vážnou poruchu v činnosti podniku nebo organizace, nebo

c) způsobí-li takovým činem značnou škodu nebo jiný zvlášť závažný následek.

ODDÍL TŘETÍ

Úplatkářství

§ 160

Přijímání úplatku

(1) Kdo v souvislosti s obstaráváním věcí obecného zájmu přijme nebo si dá slíbit úplatek, bude potrestán odnětím svobody až na dvě léta nebo zákazem činnosti.

(2) Kdo za okolností uvedených v odstavci 1 úplatek žádá, bude potrestán odnětím svobody na šest měsíců až tři léta.

(3) Odnětím svobody na jeden rok až pět let nebo peněžitým trestem bude pachatel potrestán, spáchá-li čin uvedený v odstavci 1 nebo 2

a) v úmyslu opatřit sobě nebo jinému značný prospěch, nebo

b) spáchá-li takový čin jako veřejný činitel.

(4) Odnětím svobody na dvě léta až osm let bude pachatel potrestán, spáchá-li čin uvedený v odstavci 1 nebo 2

a) v úmyslu opatřit sobě nebo jinému prospěch velkého rozsahu, nebo

b) spáchá-li takový čin jako veřejný činitel v úmyslu opatřit sobě nebo jinému značný prospěch.

§ 161

Podplácení

(1) Kdo jinému v souvislosti s obstaráváním věcí obecného zájmu poskytne, nabídne nebo slíbí úplatek, bude potrestán odnětím svobody až na jeden rok nebo peněžitým trestem.

(2) Odnětím svobody na jeden rok až pět let nebo peněžitým trestem bude pachatel potrestán

- a) spáchá-li čin uvedený v odstavci 1 v úmyslu opatřit sobě nebo jinému značný prospěch nebo způsobit jinému značnou škodu nebo jiný zvlášť závažný následek, nebo
- b) spáchá-li takový čin vůči veřejnému činiteli.

§ 162

Nepřímé úplatkářství

- (1) Kdo žádá nebo přijme úplatek za to, že bude svým vlivem působit na výkon pravomoci veřejného činitele, nebo za to, že tak již učinil, bude potrestán odnětím svobody až na dvě léta.
- (2) Kdo z důvodu uvedeného v odstavci 1 jinému poskytne, nabídne nebo slíbí úplatek, bude potrestán odnětím svobody až na jeden rok.

§ 162a

Společné ustanovení

- (1) Úplatkem se rozumí neoprávněná výhoda spočívající v přímém majetkovém obohacení nebo jiném zvýhodnění, které se dostává nebo má dostat uplácené osobě nebo s jejím souhlasem jiné osobě, a na kterou není nárok.
- (2) Veřejným činitelem podle § 160 až 162 se vedle osoby uvedené v § 89 odst. 9 rozumí též jakákoliv osoba zastávající funkci
 - a) v zákonodárném nebo soudním orgánu nebo v orgánu veřejné správy cizího státu, nebo
 - b) v podniku, v němž má rozhodující vliv cizí stát, nebo v mezinárodní organizaci vytvořené státy nebo jinými subjekty mezinárodního práva veřejného, pokud je s výkonem takové funkce spojena pravomoc při obstarávání věcí obecného zájmu a trestný čin byl spáchán v souvislosti s touto pravomocí.

§ 163

Zvláštní ustanovení o účinné lítosti

Trestnost podplácení (§ 161) a nepřímého úplatkářství (§ 162) zaniká, jestliže pachatel úplatek poskytl nebo slíbil jen proto, že byl o to požádán, a učinil o tom dobrovolně bez odkladu oznámení státnímu zástupci nebo policejnímu orgánu

Příloha č.2: Formulář týkající se oznámení korupce v soukromé sféře:

Soukromý sektor

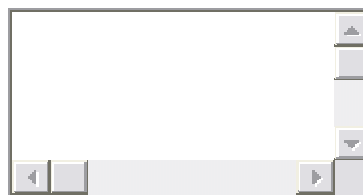
Zde zadejte veškeré údaje, které mohou pomoci odhalit případ korupčního jednání v soukromém sektoru.

Odesláním formuláře závazně prohlašujete, že uvedené skutečnosti jsou správné.

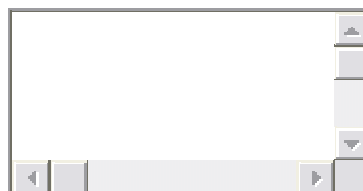
Údaje

Typ subjektu	<input type="checkbox"/> občan <input type="checkbox"/> podnikatel <input type="checkbox"/> manažer <input type="checkbox"/> jiné postavení
Jméno a příjmení	<input type="text"/>
Bydliště/místo působení	<input type="text"/>
Telefon či jiný kontakt	<input type="text"/>
Další identifikátory (místa výskytu, SPZ vozů...)	<input type="text"/>
Období kdy se měla činnost odehrávat	<input type="text"/> - <input type="text"/>

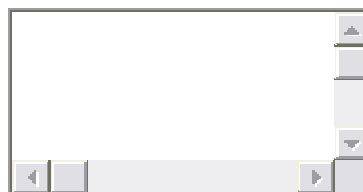
Návrh na důkazy



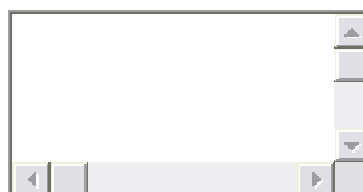
Zde podrobně popište podezření z trestního jednání



Případní svědci



Případní spolupachatelé



Odeslat

©

2004-2007

CERD

system splňuje zákon č. 101/2000 Sb. o ochraně osobních údajů

Veškerá data zde obsažená slouží pouze pro informaci. CERD LLC. prohlašuje, že veškeré informace na těchto stránkách obsažené byly a jsou získávány ze zdrojů považovaných za spolehlivé a přesné, avšak vzhledem k jejich obrovskému objemu a spoluúčasti lidského faktoru v náročném procesu zpracování dat nemůže CERD LLC. poskytovaná data plně garantovat a neodpovídá za případné škody vzniklé v důsledku jejich použití. CERD LLC. rovněž není odpovědná za včasnost, kompletnost popř. správnost informací získaných od třetích stran, pokud byly CERD LLC. dodány se zpožděním, nekompletní či chybné. Data pro Vás aktualizujeme každý všední den do 00:00 hodin. Publikování nebo šíření obsahu serveru je bez písemného souhlasu CERD LLC zakázáno. System CERD je chráněn mezinárodní úmlouvou o ochraně investic mezi USA a Evropskou unií.

Příloha č.3: Formulář týkající se oznámení korupce ve veřejné sféře:

Zde zadejte veškeré údaje, které mohou pomoci odhalit případ korupčního jednání ve státní sféře.

Odesláním formuláře závazně prohlašujete, že uvedené skutečnosti jsou správné.

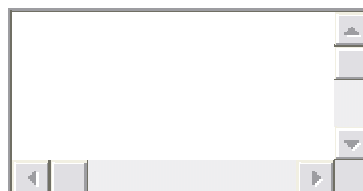
Údaje

Typ subjektu	<input type="checkbox"/> úředník <input type="checkbox"/> policista <input type="checkbox"/> politik <input type="checkbox"/> jiné postavení
Jméno a příjmení	<input type="text"/>
Bydliště/místo působení	<input type="text"/>
Telefon či jiný kontakt	<input type="text"/>
Další identifikátory (místa výskytu, SPZ vozů...)	<input type="text"/>
Období kdy se měla činnost odehrávat	<input type="text"/> - <input type="text"/>

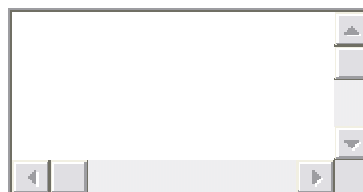
Návrh na důkazy



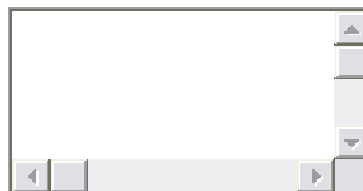
Zde podrobně popište podezření z trestního jednání



Případní svědci



Případní spolupachatelé



Odeslat

©

2004-2007

CERD

system splňuje zákon č. 101/2000 Sb. o ochraně osobních údajů

Veškerá data zde obsažená slouží pouze pro informaci. CERD LLC. prohlašuje, že veškeré informace na těchto stránkách obsažené byly a jsou získávány ze zdrojů považovaných za spolehlivé a přesné, avšak vzhledem k jejich obrovskému objemu a spoluúčasti lidského faktoru v náročném procesu zpracování dat nemůže CERD LLC. poskytovaná data plně garantovat a neodpovídá za případné škody vzniklé v důsledku jejich použití. CERD LLC. rovněž není odpovědná za včasnost, kompletnost popř. správnost informací získaných od třetích stran, pokud byly CERD LLC. dodány se zpožděním, nekompletní či chybné. Data pro Vás aktualizujeme každý všední den do 00:00 hodin. Publikování nebo šíření obsahu serveru je bez písemného souhlasu CERD LLC zakázáno. System CERD je chráněn mezinárodní úmluvou o ochraně investic mezi USA a Evropskou unií.

Příloha č.4: Dotazník

Dotazník – analýza korupce v ČR

1. Jak vnímáte úroveň korupce na území ČR? Používá se stupnice 0 – 10 (10 = země téměř bez korupce, 0 = vysoká míra korupce)

0 1 2 3 4 5 6 7 8 9 10

2. Jak vnímáte úroveň korupce v místě vašeho bydliště? Používá se stupnice 0 – 10 (10 = místo téměř bez korupce, 0 = vysoká míra korupce)

0 1 2 3 4 5 6 7 8 9 10

3. Velikost místa vašeho bydliště? (počet obyvatel)

500 a méně 5000 – 10 000 100 000 a více

500 – 1000 10 000 – 50 000

1000 – 5000 50 000 – 100 000

4. Pohlaví

žena muž

5. Věk

15 – 25 36 – 45 56 a více

26 – 35 46 – 55

6. Povolání

student soukromý sektor důchodce

nezaměstnaný veřejný sektor

Předem děkuji za vyplnění dotazníku

Jan Příbyl

Příloha č.5: Tabulka rozříděných korupčních případů z databáze MV ČR od roku 2003 do současnosti

ID	Datum odhalení	Datum provedení	Povolání / funkce	Věk	Kraj	Město / obec
1	? .3.2003	1.2.2002	zaměstnanec městského úřadu	?	Liberecký	Jablonec n. Nisou
2	22.7.2003	1.5.2003	muž podezřelý z krádeže	28	Ústecký	Litoměřice
3	28.11.2003	? .9.2003	správce konkurzní podstaty	32	Plzeňský	Klatovy
4	3.12.2003	? .?.1999	starosta	?	Ústecký	Chomutov
5	21.4.2004	? .12.2003	pracovnice Vyšší zdravotnické školy	57	Jihomoravský	Brno
6	28.4.2004	20.4.2004	celník	45	Jihomoravský	Hatě
7	3.5.2004	30.4.2004	funkcionář fotbalového klubu	?	Jihomoravský	Staré Město
8	3.5.2004	30.4.2004	prvoligový rozhodčí	?	Jihomoravský	Staré Město
9	7.6.2004	27.5.2004	pracovník České inspekce životního prostředí	32	Moravskoslezský	Ostrava
10	16.6.2004	29.5.2004	soukromý podnikatel	?	Ústecký	Most
11	29.6.2004	18.6.2004	lékařka	52	Plzeňský	Plzeň
12	13.10.2004	26.9.2003	zájemkyně o byt	65	Praha	Praha
13	22.11.2004	8.3.2004	delegát ČMFS	50	Liberecký	Liberec
14	13.10.2004	9.12.2003	vedoucí mediálního odboru magistrátu	46	Jihomoravský	Brno
15	14.12.2004	? .?.2003	zástupce zprostředkovatelské společnosti	49	Praha	Praha
16	18.1.2005	? .8.2004	instruktorka soukromé autoškoly	58	Praha	Praha
17	6.6.2005	3.6.2003	zástupce obchodní společnosti	?	Moravskoslezský	Frydek Místek
18	12.7.2005	? .11.2004	celník	?	Jihočeský	Strakonice
19	12.7.2005	? .11.2004	pracovník České obchodní inspekce	?	Jihočeský	Tábor
20	12.7.2005	? .11.2004	trhovec cizí národnosti	35	Jihočeský	Tábor
21	18.7.2005	? .11.2004	zástupce soukromé společnosti	42	Jihomoravský	Medlov
22	25.7.2005	? .?.2004	pracovník městského úřadu	49	Plzeňský	Stod
23	25.7.2005	? .2.2004	zaměstnanec STK	51	Plzeňský	Domažlice
24	26.9.2005	? .4.2004	starosta	?	Vysočina	Havlíčkův Brod
25	26.9.2005	? .4.2004	vedoucí odboru rozvoje	?	Vysočina	Havlíčkův Brod
26	19.10.2005	29.7.2004	poslanec	?	Moravskoslezský	Ostrava
27	19.10.2005	? .9.2005	zástupce obchodní společnosti	32	Plzeňský	Domažlice
28	5.10.2005	? .11.2003	fotbalový rozhodčí	43	Praha	Praha

29	24.10.2005	? .11.2003	fotbalový rozhodčí	44	Praha	Praha
30	23.10.2005	? .8.2003	jednatel obchodní společnosti	44	Pardubický	Jirkov u Pardubic
31	2.2.2006	? .11.2005	muž cizí státní příslušnosti	31	Jihočeský	Český Krumlov
32	8.2.2006	? .9.2005	fotbalový rozhodčí a funkcionář JMKFS	28	Jihomoravský	Brno
33	8.2.2006	? .9.2005	fotbalový rozhodčí	22	Jihomoravský	Brno
34	21.6.2006	? .11.2005	lékař	38	Ústecký	Ústí nad Labem
35	14.9.2006	12.9.2006	podezřelý z daňových podvodů	?	Jihomoravský	Brno
36	8.9.2006	? .8.2004	sekretářka rady České lékařské komory	?	Praha	Praha
37	14.9.2006	? .11.2004	poslanec Poslanecké sněmovny Parlamentu ČR	?	Praha	Praha
38	19.9.2006	13.9.2006	podnikatelka a doktorka pedagogiky	67	Praha	Praha
39	22.9.2006	? .3.2002	starosta	41	Jihomoravský	Brno
40	11.10.2006	? .9.2006	lékař	42	Plzeňský	Plzeň
41	26.10.2006	? .2.2006	podnikatelka	33	Plzeňský	Domažlice
42	17.10.2006	? .1.2005	pracovník městského úřadu	40	Jihomoravský	Brno
43	25.9.2007	? .1.2005	zájemkyně o byt	31	Jihomoravský	Brno
44	11.10.2006	? .9.2006	muž vydírající pracovníka MK	47	Praha	Praha
45	9.12.2006	8.12.2006	opilý řidič	24	Moravskoslezský	Ostrava
46	3.1.2007	? .1.2005	pracovník městského úřadu	40	Jihomoravský	Brno
47	3.1.2007	? .1.2005	zájemkyně o byt	31	Jihomoravský	Brno
48	18.12.2006	? .9.2006	obviněný muž z finančních podvodů	36	Zlínský	Kroměříž
49	31.1.2007	? .6.2006	vedoucí pracovník stavebního úřadu	38	Jihomoravský	Brno
50	1.3.2007	1.3.2007	starosta	30	Ústecký	?
51	24.2.2007	? .11.2006	podnikatel	44	Olomoucký	Olomouc
52	4.4.2007	3.4.2007	celník	?	Olomoucký	Olomouc
53	20.4.2007	16.4.2007	muž vydávající se za jednatele mezinárodní společnosti	35	Praha	Praha
54	20.4.2007	16.4.2007	pracovnice mezinárodní společnosti	34	Praha	Praha
55	14.5.2007	? .4.2007	advokát	31	Jihomoravský	Brno

ID	Částka	Příjem/vydání	Vyžádání/nabídka	Důvod	Trest
1	11 000	Příj		zprostředkování smlouvy obchodní společnosti s městským úřadem	?
2	20 000		Nab	zmanipulování vyšetřování	3
3	40 000	Příj		pozdržení exekuce ve prospěch zástupců obchodní společnosti	3
4	40 000 000	Příj		zprostředkování prodeje akcií	5
5	45 000	Vyd		pokus o ovlivnění vysokoškolského profesora kvůli přidělení akreditace	1
6	80 000	Příj		příjem úplatku a zneužití pravomoci veřejného činitele	5
7	175 000	Vyd		ovlivnění zápasu Sparta vs. Synot	?
8	175 000	Příj		ovlivnění zápasu Sparta vs. Synot	?
9	50 000	Příj		zrušení 200 000 pokuty podnikateli	5
10	100 000	Příj		pomoc při zprostředkování	3
11	5 000		Nab	pracovník odboru soc.věcí - ovlivnění kontroly	5
12	100 000		Nab	ovlivnění výběrového řízení na získání obecního domu	1
13	20 000	Příj		ovlivnění zápasu	?
14	30 000		Nab	novináři za nezveřejnění článku o hospodaření	12
15	1 200 000		Vyž	schválení výstavby nových provozoven - 4 případy	2
16	6 000		Vyž	bezproblémové složení závěrečných zkoušek	3
17	50 000 000		Nab	ovlivnění rozhodnutí 2 společností v oboru	8
18	6 000	Příj		za včasné varování trhovců před kontrolou	?
19	4 000	Příj		vyplňování kontrolních formulářů podle přání trhovců	?
20	10 000	Vyd		celník a pracovník ČOI	?
21	235 000		Nab	snaha o ovlivnění konkurence v dražbě areálu	2
22	25 000	Příj		Zneužívání pravomoci veřejného činitele, schvalování způsobilosti motorových vozidel	5
23	800		Nab	ovlivnění pracovníka MěÚ	5
24	?	Příj		zneužívání pravomoci veřejného činitele, pletichy při veřejné soutěži a veřejné dražbě	?
25	?	Příj		zneužívání pravomoci veřejného činitele, pletichy při veřejné soutěži a veřejné dražbě	?
26	10 000 000		Vyž	ovlivnění rozhodnutí při hlasování o důvěře vlády	8
27	40 000	Příj		za přidělení zakázky	?
28	70 000	Příj		ovlivnění zápasu	?
29	70 000	Vyd		ovlivnění zápasu	?

30	400 000	Vyd		prostřednictvím 3.osoby ovlivnit jednání zástupců Chomutova	?
31	30 000		Nab	vyhovění žádosti o prodloužení víz	?
32	?	Vyd		snaha ovlivnění rozhodčího v utkání krajského dorosteneckého přeboru	?
33	?	Přij		ovlivnění utkání krajského dorosteneckého přeboru	?
34	20 000	Přij		posun v pořadí pacientů čekajících na ortopedickou operaci	3
35	1 000 000		Nab	za vyjmutí určitých dokumentů ze zajištěných věcí	12
36	3 000 000		Vyž	za dohodnutí schůzky s prezidentem ČLK	5
37	800 000	Přij		ovlivnění rozhodnutí Úřadu městské části Praha 10	8
38	5 000		Nab	Pracovnice správce daně finančního úřadu pro Prahu 9	5
39	150 000	Přij		ovlivnění veřejné zakázky	5
40	40 000	Vyd		ovlivnění revizní lékařky	1
41	100 000		Nab	ovlivňování prodeje nemovitosti za výhodnou cenu	1
42	5 000	Přij		za přidělení bytu	2
43	5 000	Vyd		za přidělení bytu	1
44	4 000 000		Nab	policista spolupracujícího na vydírání úředníka Ministerstva kultury ČR	12
45	500		Nab	ovlivnění policisty při dechové kontrole, kdy byl řidiči zjištěn alkohol	1
46	5 000	Přij		ovlivnění přidělení bytu ve prospěch podplácející ženy	2
47	5 000		Nab	snaha o ovlivnění rozhodnutí o přidělení bytu	1
48	1 000 000		Nab	snaha o zamlčení důkazů	5
49	150 000	Přij		ovlivnění úředníka týkající se vydání povolení soukromé společnosti	5
50	150 000	Přij		prodej části majetku obce	5
51	215 000		Nab	ovlivnění výběrového řízení na odkup železného šrotu	5
52	2 600	Přij		ovlivnění policisty při silniční kontrole	5
53	1 800 000	Přij		slib vstupu podnikatele do mezinárodní společnosti se sídlem v ČR	5
54	1 800 000	Přij		slib vstupu podnikatele do mezinárodní společnosti se sídlem v ČR	5
55	500 000	Přij		ovlivnění svědků	8