

1. Základní charakteristika

Oficiálním názvem je Polská republika (Rzeczpospolita Polska), Polsko. Svými 312 677 km² (území pevniny 304 510 km²) zaujímá Polsko deváté místo v Evropě a asi 3 % evropského území.¹

Polská republika - nové územně správní uspořádání státu od 1. 1. 1999



1.1 Poloha

Stejně jako Česká republika i Polsko o sobě hlásá, že leží v srdci Evropy. Sousedí s Německem, Ruskem, Litvou, Běloruskem, Ukrajinou, Slovenskem a Českou republikou. Celkově tyto hranice dosahují 3 582 km, z toho nejdelší hranici má s Českou republikou

¹ Údaje z interních materiálů Polského institutu v Praze

(790 km) a nejkratší s Litvou (103 km)² a hranice podél Baltského moře je dlouhá 528 km. Vzdálenost mezi nejjižnějším a nejsevernějším místem činí přibližně 650 km a mezi nejzápadnějším a nejvýchodnějším asi 690 km.

Polsko se rozkládá v povodí dvou velkých řek – Wisly (1 080 km) a Odry (850 km). Na jihu Polska se nacházejí hory - Vysoké Tatry a Karpaty, které zabírají 9 % polského území, na severu se rozkládají dvě jezernaté krajiny – Mazurská a Pomořanská. V Polsku se nachází téměř 9 300 jezer, které tvoří asi 1 % území. Průměrná nadmořská výška činí 173 metry a nejvyšší horou jsou Rysy 2 499 m; krajina má nížinný ráz. Více než 60 % plochy pokrývá orná půda, 28 % lesy a necelých 2,7 % povrchu zaujímá vodstvo.

1.2 Územní členění³

Od 1. ledna 1999 bylo zavedeno nové třístupňové územně správní uspořádání státu, které zahrnuje 16 vojvodství:

Mazowieckie – Warszawa,
Dolnośląskie – Wrocław,
Kujawsko-Pomorskie - Bydgoszcz a Toruń,
Lubelskie – Lublin,
Lubuskie - Gorzów Wielkopolski a Zielona Góra,
Łódzkie – Łódź,
Małopolskie – Kraków,
Opolskie – Opole,
Podkarpackie – Rzeszów,
Podlaskie – Białystok,
Pomorskie – Gdańsk,
Śląskie – Katowice,
Świętokrzyskie – Kielce,
Warmińsko-Mazurskie – Olsztyn,
Wielkopolskie – Poznań,
Zachodniopomorskie – Szczecin,
308 okresů a 65 měst se stejnými právy jako má okres,

² Údaje z interních materiálů Polského institutu v Praze

³ Údaje z www.export.cz

2 489 obcí (tvořících orgány územní samosprávy).

Hlavním městem je Varšava s 2 500 000 obyvateli.

Dalšími většími městy jsou Lodž s 831 tisíci obyvateli, Krakov s 746 tisíci, Wrocław s 643 tisíci, Poznaň s 583 tisíci, Gdaňsk s 464 tisíci, Štětín s 418 tisíci, Bydhošť s 386 tisíci, Katowice s 359 tisíci a Lublin s 352 tisíci obyvatel.

1.3 Obyvatelstvo⁴

Polsku, které má přibližně 39 mil. obyvatel, připadá 29. místo na světovém žebříčku a 8. v Evropě a předpokládá se, že v roce 2010 překročí hranici 40 mil. obyvatel. Mezi nejvíce zalidněné oblasti patří aglomerace Katowice (asi 4 mil. obyvatel), Varšava (asi 2,5 mil.), Gdaňsk a Poznaň (každá z nich asi 1,5 mil. obyvatel). Nejmenší hustota obyvatel je v zemědělských oblastech na východě a průměrná hustota obyvatel je 124 obyvatel na km².

Poláci jsou jeden z nejmladších národů Evropy, kde 60 % lidí je ve věku pod 40 let. Téměř 59 % populace je v produktivním věku; 62 % obyvatel bydlí v městech a 51 %⁵ populace tvoří ženy, které dosahují průměrného věku 77 let, oproti mužům 69 let.

Velký počet Poláků žije v zahraničí. Odhaduje se, že je to přibližně od 8 do 10 milionů (USA 6500 tis., Brazílie 840 tis., Kanada 324 tis. Argentina., 120 tis.). Podle Hospodářských novin byl po vstupu do Unie poměr obyvatelstva k EU 25 - 8,4 %.⁶

NÁRODNOSTI

Poláci tvoří 97,6 % obyvatelstva. Mezi nejvýznamnější menšiny patří Němci 1,3 %, Ukrajinci 0,6 % a Bělorusové 0,5 %; k české národnosti se hlásí asi 3 000 Čechů.

NÁBOŽENSTVÍ

K římsko-katolické církvi se hlásí 95 % obyvatel, východní ortodoxní církve, protestantská církev a ostatní tvoří 5 %.

⁴ Údaje z www.opolsku.info a www.export.cz

⁵ Údaje z www.opolsku.info

⁶ Němec, Petr, Němeček, Jiří: Rozšíření Evropské unie je šancí, ne však bez rizik, Hospodářské noviny, 26. 3. 2004

MĚNA

Polskou měnou je polský zlotý, který má 100 grošů. Aktuální kurz podle ČNB ze dne 23.11. 2007 je 1 zlotý (PLN) = 7,249 Kč.

1.4 Státní zřízení⁷

Polsko je parlamentní republikou. Parlament tvoří 2 komory – dolní Sejm a horní Senát a dohromady tvoří Národní shromáždění.

Moc zákonodárnou má v rukou Sejm, tvořený 460 poslanci, kteří jsou voleni na 4 roky a Senát, který má 100 senátorů. Zasedání *Sejmu* jsou stálá a Sejm pracuje na schůzích. Volí svého předsedu a místopředsedy, ustavuje výbory stálé a mimořádné. Legislativní proces začíná v Sejmu a návrhy procházejí trojím čtením.

Zákonodárnou moc mají poslanci (minimálně 5), Senát, prezident republiky, vláda a skupina občanů (minimálně 100 000).

Senát je vůči Sejmu v podřadném postavení. Jeho role je kontrolní. Senát má 30 dní na projednání návrhu zákona, který buď neprojedná, přijme, přijme s pozměňovacími návrhy nebo zamítne. Sejm má možnost usnesení Senátu přehlasovat.

Výkonnou moc má Prezident a Rada ministrů.

Prezident je volen na 5 let a je nejvyšším představitelem pro vnitřní a mezinárodní vztahy. Nynějším prezidentem je Lech Kaczyński. Podle ústavy má prezident malé pravomoci, ale přímá volba mu dává silnou politickou pozici, má možnost vrátit zákony a jeho veto musí přehlasovat Sejm 3/5 většinou.

Rada ministrů provádí vnitřní i zahraniční politiku státu a řídí celou státní administrativu. Tvoří ji předseda Rady Ministrů – premiér (maršálek), místopředsedové (vicemaršálové), ministři. Na základě návrhu premiéra ji jmenuje prezident a Sejm jí vyslovuje důvěru. Vláda je odpovědna Sejmu. Ten jí může na návrh nejméně 46 poslanců (při současném navržení nového) vyjádřit nedůvěru a vláda podává demisi. Lze také vyslovit nedůvěru jednotlivým ministrům na základě návrhu minimálně 69 poslanců a ten je pak odvolán. Pokud podá demisi premiér, odchází s ním celá vláda.

⁷ Údaje z www.export.cz a Kubát, Michal: Politický systém Polské republiky, Integrace, Únor 2000

1.5 Přírodní bohatství⁸

Polsko je země bohatá na naleziště nerostných surovin. Patří mezi přední výrobce a vývozce černého uhlí (největší výrobce a vývozce v Evropě – nepočítáno Rusko a 7. světově⁹), síry, mědi a také stříbra. Má rovněž rozsáhlé zásoby cínu, olova, zemního plynu, soli a jiných nerostů a je významným výrobcem hnědého uhlí.

Černé uhlí se těží v Horním Slezsku a ve walbřišském a lubelském regionu a jeho zásoby se odhadují na 65,0 mld. tun, což by mělo vystačit na nejméně 200 let. Zásoby *hnědého uhlí*, které se těží v povrchových dolech ve střední a jihozápadní části země (Belchatów, Konin, Adamów, Turów), jsou nižší, asi 14,4 mld. tun a měly by vystačit asi na 40 let. Díky zásobám černého a hnědého uhlí je Polsko poměrně energeticky soběstačné. Nový impuls může přinést firma GE, která plánuje vstoupit na polský trh do oblasti energetiky a postavit elektrárnu na zplyňování uhlí – uhlí je přeměněno na plyn a ten pak pohání turbíny. Tato technologie je ekologičtější a produktivnější než konvenční elektrárna, protože účinnost konvenční elektrárny je přibližně 36 % a účinnost při zplyňování je 50 – 52 %, plus 4 – 5 %, které dodá vodní pára, která vznikne a je využita k pohánění turbín, navíc zde může participovat i chemický průmysl.¹⁰

Doložené zásoby *zemního plynu* v Polsku činí 121,4 mld. m³, což by mohlo vystačit na 33 let, pokud bude zachována současná úroveň těžby, dnes pokrývá přibližně 1/3 poptávky. Zásoby a těžba *ropy* jsou malé a jejich dovoz donedávna zajišťoval bývalý Sovětský svaz, který byl jediným dodavatelem ropy i plynu. V současné době ale dochází k intenzivnímu průzkumu nalezišť ropy, do kterého se zapojily i západní firmy, protože geologické podmínky výskytu ložisek uhlovodíku jsou výhodné. Polsko se začíná orientovat a plánovat napojení na západoevropský systém plynovodů ze Severního moře a z Německa.

Měď se těží v oblasti Dolního Slezska od konce šedesátých let a její zásoby jsou doloženy asi na 95 let (při současné těžbě). Velké množství *stříbra*, které měděné rudy obsahují, zvyšuje rentabilitu těžby. Polsko je významným producentem mědi a stříbra (7. –

⁸ Údaje z www.opolsku.info

⁹ Údaje z www.opolsku.info

¹⁰ Ewa Wesołowska: Węgiel: Reaktywacja, Newsweek Polska, č. 40/2006

8. místo celosvětově, nepočítán bývalý Sovětský svaz) a většina z toho, co se vytěží, je vyvezena do zemí EU.

Těžba zinku a *olova* v oblastech Slezsko – Krakovském regionu, pokryje vlastní potřebu i menší vývoz.

Síra se těží metodou podzemního tavení v oblasti jihovýchodního Polska, v okolí Tarnobrzegu, Grzybowa a Lubaczowa a její zásoby se odhadují na 500 mil. tun a asi 125 let těžby. Polsko se řadí mezi největší výrobce těžené síry na světě a je druhým největším světovým vývozcem – více než 70 % síry je exportováno.

1.6 Členství v mezinárodních organizacích¹¹

Polsko je členem mnoha mezinárodních organizací – je aktivním členem OSN i účastníkem mírových misí. Je členem NATO a EU, OBSE RE, WTO, OECD, MMF, Světové Banky a spousty jiných mezinárodních organizací. Je členem regionálních uskupení Visegrádské skupiny, SEI a Rady států Baltského moře.

MNOHOSTRANNÉ SMLOUVY A DOHODY

Polsko uzavřelo Asociační dohodu s Evropskou unií dne 16. 12. 1991 (dohoda vstoupila v platnost 1. 2. 1994).

Mezi další významné mnohostranné dohody patří Římský statut Mezinárodního trestního tribunálu (2001) a Protokol z Kjóto k Rámcové úmluvě OSN o změně klimatu (2002).

1.7 Národní hospodářství

1.7.1 Průmyslová výroba¹²

Když porovnáme druhé čtvrtletí roku 2002 s rokem 2001, vzrostla o 1 % poptávka na vnitřním trhu. Také export vzrostl - o 12,6 %. Ve třetím čtvrtletí vzrostla průmyslová výroba ve srovnání se třetím čtvrtletím roku 2001 o 3,3 %. Po devíti měsících poprvé překročila o 0,5 % úroveň roku z 2001. Celkově se výroba zvýšila o 1,4 % oproti roku

¹¹ Údaje z www.businessinfo.cz

¹² Údaje z www.opolsku.info, pokud není uvedeno jinak

2001. K největšímu poklesu výroby došlo v těžebním průmyslu. Byl to důsledek omezování těžby. Celkově byla výroba v tomto odvětví nižší o 3,4 % než v roce 2001. Naopak k nejvyššímu nárůstu došlo v odvětví výroby kancelářských strojů a počítačů (o 18,2 %) a nábytku (o 12,6 %). Produktivita práce se zvýšila o 7,5 %, toho bylo dosaženo především díky poklesu zaměstnanosti o 5,6 %.

V porovnání let 2002 a 2001 ve zpracovatelském průmyslu významně vzrostla výroba nábytku. Zaznamenala nejvyšší nárůst a to o 12,6 %. Vypadá to, že nábytek v tomto období ve zpracovatelském průmyslu dominoval. Výrazněji se projevil nárůst ve zpracování výrobků - gumové a umělohmotné výrobky – o 12,4 %, kovové výrobky – o 10,9 %, papír – o 9,7 %. Také odvětví radiokomunikačních a televizních zařízení rostlo – o 8,5 %.¹³

V roce 2003 rostla průmyslová produkce 7 – 8 %¹⁴, ale bylo to méně než se očekávalo. Největší nárůst zaznamenal zpracovatelský průmysl – o 10,4 % (2,1 % v roce 2002).¹⁵ Produktivita práce se zvýšila o 12 %, při opětovném snížení zaměstnanosti o 2,9 %¹⁶. Pokud porovnáme léta 2003 a 2002 rostla produkce především v oblastech strojírenství (dopravní prostředky – o 25,2 % a stroje a zařízení o 34,9 %). Naopak ke snížení došlo v průmyslu kožedělném – o 7,5 %, v oblasti stavby lodí – o 6,9 % a klesla i výroba televizních, radiových přístrojů a telekomunikačních zařízení. Tento pokles trvá již od roku 1997 (celkem o 35 %).¹⁷

Podle údajů z ledna 2004 průmyslová produkce vzrostla o více než 14 % v porovnání s předchozím rokem. Rychlý růst v tomto období měl být doprovázen tvořením nových pracovních míst, což se nestalo. Řada podnikatelů využívá outsourcingu, hledá levné zdroje materiálové i energické, vymáhá dluhy, snižuje náklady na reprezentaci. Zaměstnavatelé, kteří hromadně propouštěli si uvědomili, že zatím situaci zvládnou i se současným stavem zaměstnanců a nechtějí nabírat propouštěné pracovníky zpátky.¹⁸ Nejlepších výsledků tradičně dosáhl zpracovatelský průmysl. Velký podíl na tom mají především firmy, které hodně exportují – automobily, stroje a zařízení, nekovové materiály a gumárenské produkty.

¹³ Údaje v odstavci z www.export.cz

¹⁴ Údaj z Newsweek Polska, č. 31/20003

¹⁵ Údaje z www.opolsku.info

¹⁶ Pisera, Rafal: Dla biednych szlaban w dol, Newsweek Polska, č. 9/2004

¹⁷ Údaje v odstavci z www.export.cz

¹⁸ Pisera, Rafal: Dla biednych szlaban w dól, Newsweek Polska, č. 9/2004

Rok 2005 pokračoval v růstovém trendu – o 7,6 % více než v r. 2004.¹⁹ Růst produkce vykazuje 15 z 29 průmyslových odvětví a nejvíce se rozvíjely obory s velkým podílem exportu. Nadále nejrychleji roste výroba strojů a zařízení – o 15,6 %, lékařských a optických přístrojů, hodin a hodinek – o 15,5 %, výrobků z kovů – o 10,5 %. K útlumu dochází v průmyslu kožedělném – o 13,5 % a textilním – o 11,4 % a také koksárenství – 11,3 % a hutnictví 11,3 % se propadá.²⁰

Tabulka č. 1: Dynamika průmyslové výroby v porovnání let 2005 a 2006

Druh	Index 06/05
Průmyslové firmy celkem	111,8
Hornictví	98,7
Zpracovatelský průmysl	113,4
Výroba a distribuce el. energie, zemního plynu a vody	101,9
Stavební firmy celkem	117,5

Pramen: GUS 3/2007

V roce 2006 byla dynamika průmyslové výroby o 11,8 % vyšší než v roce předchozím (viz. tabulka č. 1). K největšímu nárůstu ve srovnání s rokem 2005 došlo v produkci koksu, rafinérských ropných výrobcích a jaderného paliva – o 14,3 %, plynových olejů – o 21,1 %, topných olejů – o 19,3 %, chemických látek, přípravků, výrobků a chemických vláken – o 37,4 %, ostatních nekovových minerálních výrobků – o 81 %! a základních kovů a hutních výrobků – o 23,5 %.²¹

Pokles naopak zaznamenala produkce uhlí, lignitu, rašeliny a práce související s jejich těžbou – 96,8 % (uváděno ve srovnání s rokem 2005), produkce ropy – 93,6 %, zemního plynu – 98,6 %, textilií a textilních výrobků – 88,1 % a oděvů a kožešin – 83,3 %.

1.7.2 Stavebnictví²²

Rok 2002 znamenal druhý rok poklesu ve stavební výrobě. Příčinou byla stále nízká poptávka po investicích a také neexistoval žádný program výstavby „levných“ komunálních bytů. Snížila se poptávka trhu na výstavbu hypermarketů a správních budov.

¹⁹ Údaje z www.businessinfo.cz

²⁰ Údaje z www.businessinfo.cz

²¹ Údaje z www.export.cz

²² Údaje z www.businessinfo.cz

Proto se v roce 2002 snížila stavební výroba oproti předchozímu roku o 8 %, přitom větší pokles zaznamenal veřejný stavební sektor (pokles o 15 %) než sektor soukromý (pokles o 8 %). Ke zhoršení došlo také v oblasti výstavby bytů. V roce 2002 jich bylo předáno k užívání 99,1 tisíc, což je o 6,5 % méně než v uplynulém roce. Nejvyšší pokles zaznamenala družstevní bytová výstavba (o 40,2 % bytů méně), o 19 % méně bylo také předáno bytů nájemních. Situaci polských stavebních firem ztěžuje konkurence velkých zahraničních subjektů v tomto oboru, které mají silné finanční zázemí. To jim umožňuje získávat velké kontrakty na stavební investice, na nichž se polské stavební firmy stále častěji podílejí pouze jako subdodavatelé.

Pro stavebnictví rok 2003 znamenal již třetí rok poklesu. Objem stavebních prací byl o 3 % nižší než v roce 2002. V období posledních 4 let klesla stavební výroba o 28 %.

V letech 2004 a 2005 se kurz obrací a produkce roste (v r. 2004 o 5,7 %, v r. 2005 o 7,2 %) u investic i u oprav, ale také efektivita práce (o 7,4 % ve srovnání r. 2005 vůči r. 2004) a reálná mzda (vzrostla o 2,6 %). V roce 2006 vzrostla celková stavební produkce o 17,5 % v porovnání s rokem 2005, zvýšila se výroba stavebních prací v oblastech přípravy terénu pro výstavbu (o 44,9 %), výstavbou budov (o 25,8 %) a pozemními a vodními stavbami (nárůst o 17 %).

1.7.3 Zemědělství

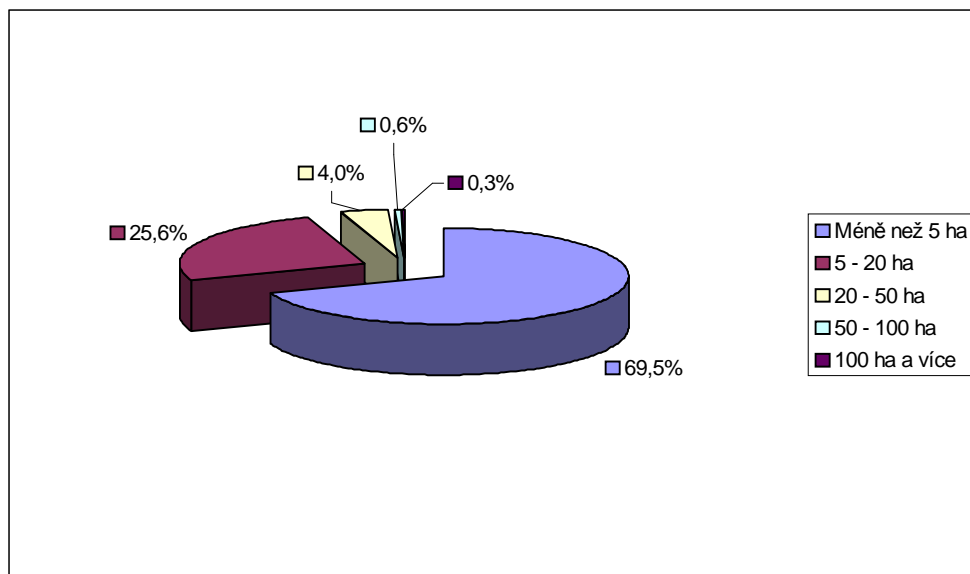
Orná půda zabírá přes polovinu polského území, pastviny a louky asi jednu osminu. 55 % plochy tvoří podzolové půdy (typ půdy vyluhovaný podzemní vodou), 20 % půdy hnědozemního typu a pouze 2 % připadají na kvalitní černozem. Lesy pokrývají 22 % území.²³

V porovnání s EU má polské zemědělství o hodně vyšší celkovou zaměstnanost a zároveň nízký podíl na domácím produktu. „Obecně vzato je podle zveřejněných údajů 27 % obyvatelstva profesionálně činných v polském zemědělství (2 mil. samostatných zemědělských hospodářství a 4 mil. zemědělců). Tyto údaje utvrzují názor, že polské zemědělství je obrovské, avšak jeho efektivita hrozivě nízká. Ve skutečnosti je však počet 4 mil. zemědělců 2 – 3 krát navýšen polskými statistikami, v nichž jsou k zemědělským výrobcům připočítáni i ti, kteří na trh nic nedodávají a obhospodařují jen malá políčka, na

²³ Údaje z www.opolsku.info

nichž pěstují zemědělské produkty pouze pro svou potřebu. Za zemědělce jsou považováni i osoby pracující mimo zemědělský sektor, důchodci i nezaměstnaní, pro něž je zemědělská výroba vedlejší činností. Podle odhadů je v polském zemědělství ve skutečnosti 9 – 14 % zaměstnaných osob.²⁴

Graf č. 1: Velikost obhospodařovaných polností



Podle Newsweek Polska č. 25/2006

Údaje se liší, podle Českého rozhlasu 1 – Radiožurnálu v zemědělství pracuje přibližně 1/5 ekonomicky činného obyvatelstva, která vytváří asi 3 % HDP²⁵. Jak je vidět z grafu č. 1, polské zemědělství je spíše otázkou drobných zemědělců, kteří obhospodařují v průměru 8 hektarů půdy (neproběhla zde kolektivizace zemědělství), což konkurenceschopnost právě nezvyšuje.²⁶ Podle Newsweek Polska č. 3/2003 56,4 % hospodářství nepřekračuje 5 hektarů, údaje z r. 2006 však již hovoří o 69,5 % polností nepřesahujících 5 hektarů (viz. graf č. 1).

Přesto se polské zemědělství může projevit jako dobře připravené na tržní hospodářství. V zemědělství se objevují nové impulzy - několika hektarové hospodářství o několika kravách, prasatech a slepicích, kde se pěstuje menší množství pšenice, žita, tak trochu ode všeho trochu, nejsou konkurenceschopné a ustupují. Jejich šancí je zvětšit hospodářství, pronájem nebo prodej rychle rostoucí skupině farmářů, kteří hospodaří na

²⁴ Citováno z interního materiálu Polského institutu (rok 2004)

²⁵ Informace z pořadu Pětadvacítka ČR 1 – Radiožurnál (představení 25 zemí EU), květen 2004

²⁶ Informace z pořadu Pětadvacítka ČR 1 – Radiožurnál (představení 25 zemí EU), květen 2004

100 a více hektarových hospodářstvích - jsou to rolníci i manažeři v jedné osobě, plánují na více let dopředu, hospodářství je pro ně firma, která musí prosperovat. Podle Newsweek Polska experti odhadují, že v Polsku by mělo fungovat asi 500 – 600 tisíc hospodářství, v dnešní době je to asi 2,5 milionu.²⁷ Výhodou je, že zemědělství je ekologičtější než v zemích EU. Je jedním z neekologičtějších v Evropě, protože v mnohem menší míře používá umělá hnojiva, používá výrobní metody neškodné vůči životnímu prostředí a není založeno na intenzivní specializované výrobě (pěstuje se zde řada plodin, od kterých se v EU již upustilo díky intenzivní průmyslové zemědělské výrobě). Proto nemělo zemědělství nepříznivý vliv na přetváření životního prostředí a krajiny. To přispívá k rozvoji ekologického zemědělství a rozvoji služeb, které nahrazují zemědělskou výrobu - agroturistice. Agroturistika, ekologické zemědělství a kvalitní programy jsou velkým hitem dneška a spousta zemědělců se již těmito novými trendy nechala zlákat. Ekologické zemědělství mimo jiné znamená, že zemědělci nesmí uměle zavlažovat, krmivo nesmí být obohaceno hormony, plevel je třeba vytrhat nebo zničit vysazením jiných rostlin, slepice nesmí být chovány v klecích a mléko krav, které byly léčeny antibiotiky nesmí být prodáváno po 2 měsíce. Škála produkce je malá oproti ostatním západním zemím, kde poptávka po bio výrobcích je větší a ceny 3 krát vyšší, než v Polsku. Možností je export, ale i ten má své limity, například němečtí importéři poptávají vysoké množství – desítek tun, což je pro polské zemědělce neuskutečnitelné, pokud se nezačnou slučovat jako je tomu ve Francii nebo Německu.²⁸

Polsko disponuje obrovskými zemědělskými plochami. Rozloha obhospodařované půdy činí 18,6 mil. ha. Po vstupu do EU se Polsko dostalo na 3. místo po Francii (30,3 mil. ha) a Španělsku (30 mil. ha). Dalším kladem jsou nižší náklady na práci, proto mohou být polské výrobky více konkurenceschopnější. Také obyvatelstvo polského venkova je mladší než v zemích EU a podíl mladých zemědělců do 45 let je značně vyšší, což může příznivě ovlivnit změny v zemědělství. Na druhou stranu pořád má co dohánět a modernizovat, má například velké problémy v oblasti mlékárenství, podniků masného průmyslu a hygienou v potravinářství.²⁹

Vzhledem k nižší úrodě základních zemědělských plodin a poklesu *rostlinné* výroby o 8,7 % oproti roku 2001 se v roce 2002 celková zemědělská výroba snížila o 1,9 %. Bylo

²⁷ Údaje z Newsweek Polska č. 25/2006

²⁸ Ewa Wesołowska: Euro koszone ręcznie, Newsweek Polska, č. 50/2006

²⁹ Údaje z www.opolsku.info

to také způsobeno snížením osevních ploch a nižším používáním minerálních hnojiv (o 2 %).

Také v roce 2003 zemědělská výroba klesala – ve srovnání s rokem 2002 o 1,4 %. V rostlinné výrobě se snížilo množství osevních ploch a nižší hektarové výnosy znamenaly snížení nabídky obilí a ostatních plodin, což zvýšilo jejich cenu. V živočišné výrobě naopak převýšila nabídka poptávku (nárůst o 7,4 %).³⁰ Rok 2005 znamenal zvýšený export zemědělských a potravinářských výrobků a to do všech skupin zemí. Nárůst oproti roku 2004 činil 20,3 %, nejvíce do rozvojových zemí o 28,3 %, vyspělých zemí o 21 % (z toho EU o 23,5 %) a do SVE o 12,4 %³¹.

V roce 2006 (období leden – listopad) vzrostl export zemědělských výrobků o 20 % v porovnání s rokem 2005, nejvíce produktů se vyvezlo do Německa (v porovnání s rokem 2005 nárůst o 14,3 %) a do České Republiky (nárůst o 41,4 %). Největší dynamiku zaznamenal vývoz do Litvy – o 51 %. Na konci roku Rusko zakázalo dovoz produktů rostlinného původu a masných produktů, a zákaz dovozu masa pokračuje i v roce 2007. Zákaz byl rozšířen i na Ukrajinu, ale v květnu 2006 byl zákaz dovozu masa na Ukrajinu zrušen.³²

1.7.4 Služby

Vysoký růst v roce 2002 byl zaznamenán zejména v telekomunikacích, díky pokračující expanzi mobilních operátorů, a ve finančním sektoru. Ostatní sektory stagnovaly (maloobchod, veřejné stravování) nebo zaznamenaly pokles (doprava). Celkově sektor služeb vzrostl o 4,1 %, což je mírný vzrůst oproti roku 2001, kdy růst dosáhl 3,9 %. Podíl sektoru na vytvořené přidané hodnotě v ekonomice vzrostl z 47,8 % v roce 2002 na 50,4 %. V roce 2006 zaznamenaly růst všechny služby kromě oblasti péče o zdraví a sociální služby. Nejvíce jsou poptávány služby, které zahrnují výzkum, s výjimkou vzdělávání, a oblast zprostředkování finančních služeb.³³

³⁰ Údaje z www.export.cz, pokud není uvedeno jinak

³¹ Údaje z www.businessinfo.cz

³² Údaje z www.businessinfo.cz

³³ Údaje z www.businessinfo.cz

Doprava³⁴

Polsko má asi 250 000 km silnic (hustota 79 km/100km²), 500 km³⁵ dálnic; 24 000 km železnic (52 % elektrifikovaných), jejichž hustota činí 7,8 km na 100 km²; 3 980 km říčních dopravních cest (nejdůležitější je řeka Odra) a 12 letišť, mezi nejvýznamnější patří Varšava, Krakow, Gdaňsk, Katowice, Poznaň, Wrocław, Štětín a Lodž.

Nejdůležitější je *silniční* doprava, jejíž podíl na přepravě zboží představuje asi 80 % a v osobní přepravě 72 %. *Železnice* se podílí na nákladní přepravě 14 % a osobní 27 %. Zanedbatelný je podíl dopravy *říční*, který činí 0,9 % u nákladů a 0,4 % osob. Polsko má také významnou námořní flotilu čítající 113 nákladních lodí, 7 tankerů a 8 trajektů. Její podíl na světové námořní dopravě dosahuje 1,6 %. Nejdůležitějšími přístavy jsou přístavy Baltského moře – Gdaňsk (překládka kusovek a hromadného zboží), Gdyně (kusové zboží a obsluha lodí pro osobní dopravu), Štětín (hromadné zboží a tranzitní náklady).

Stejně jako v roce 2000 došlo v roce 2001 k poklesu výkonů nákladní i osobní dopravy, tentokrát ale mnohem vyššímu. Nákladní doprava celkově klesla o 3,7 % na 303,1 mil. tun, v tom silniční o 8,8 %, železniční o 4,7 %, vnitrozemská vodní o 28,6 %. Výkon námořní dopravy se zvýšil o 15,2 %. Potrubní doprava vzrostla o 2,7 %. Osobní doprava klesla o 4,3 %. Téměř celý pokles připadá na železniční dopravu (pokles o 8,1 %), silniční klesla o 3 %, letecká vzrostla o 7,7 %, kdy národní letecká společnost LOT převezla 3,7 mil. cestujících. Letecká přeprava se zabývá především přepravou osob, přičemž mezinárodní dopravu zajišťují především letiště Warszawa, Kraków a Gdaňsk.³⁶ Za léta 2002 a 2003 jsem nenašla údaje, ale předpokládám, že opět došlo k snížení v železniční dopravě ve prospěch silniční. V porovnání let 2005 a 2004 byl zaznamenán další pokles v dopravě železniční, letecké (nárůst o 2,3 %) a mořské a růstu dopravy automobilové, potrubní (nárůst o 2,1 %) a říční.

Železniční doprava již několik let prohrává v boji se silniční (stejně jako v zemích EU). Stav polských železnic není příliš dobrý. Průměrný věk lokomotiv a vagónů je více než 20 let, určených pro cestující přes 10 let. Finanční potíže firmy Pafawag způsobily, že vozy vyrobené na přelomu 80. a 90. let, vyjížděly již z továrny zastaralé. Teď způsobují

³⁴ Údaje z www.businessinfo.cz a www.opolskuinfo.cz

³⁵ Fridrich, Milan, Kaláb Vladimír: Unie naléhá: Stavte dálnice, *Hospodářské noviny*, 22. 3. 2004

³⁶ Údaje z www.export.cz

problémy svými častými poruchami. A polské dráhy (PKP - Polskie Koleje Państwowe) nemají peníze na modernizaci. Opravit potřebuje asi 40 % kolejí a výhybek.³⁷

Průměrný věk dřevěných pražců je více než 17 let a přitom je možno je bezpečně provozovat 18 let. Rychlou opravu vyžaduje také každý pátý most a viadukt. Od 90. let dráhy prakticky neinvestují, protože na to nejsou peníze, vlaky stárnou a jsou ve stále horším stavu.

V roce 2004 mělo být investováno 1,2 mld. zlotých, což je 3 krát více než tvořily průměrné náklady během několika posledních let. Vystačí to však pouze na nejdůležitější opravy na hlavních tazích. Ty jsou velmi důležité, protože z nich pochází 90 % příjmů, a proto je třeba udržovat v dobrém stavu jinak budou nahrazeny a povedou přes Českou republiku nebo Slovensko.³⁸

Vlastně je investováno pouze tam, kde přispívá i EU a to nemálo – 75 %³⁹. Jedná se především o tahy, které spojují hraniční přechody – na západě (Kunowice, Węgliniec) na východě (Trakiszi, Terespol, Medyka) a jihu (Chałupki, Zebrzydowice, Muszyna) a protínají největší polská města jako jsou: Poznań, Warszawa, Wrocław, Katowice, Krakov a polský úsek magistrály Berlín – Warszawa – Moskva – Peking.

Pouze 2 společnosti, které byly vyděleny z PKP mají na to, aby vyměnily vozový park - jsou to PKP Intercity (expresní vlaky) a PKP Cargo (pro nákladní dopravu). Ty budou investovat do nových vozů, aby zůstaly konkurenceschopnými a také do nových dvou systémových lokomotiv, které jsou přizpůsobené pro různá napětí. To vše bez dotací státu je kryto zisky společností a úvěry. V roce 2004 také došlo k privatizaci v oblasti nákladní železniční dopravy a licenci k provozování dostalo 39 subjektů.

Jak pomoci polským železnicím? Pomoci může například stavba překladišť, která má přilákat další klienty. Plánuje se stavba překladiště ve Slavkově (Sławków), které leží asi 80 km od ČR a poblíž dálnice německé dálnice A4, které by se stalo jedním z největších logistických center v EU. Mají zde vyrůst rampy pro vykládání zboží, haly pro balení zboží, obchody, celní sklady, ale také hotely a restaurace, budou zde poskytovány služby řidičům. To vše má přesvědčit unijní importéry, aby použili toto překladiště místo toho, aby poslaly své zboží přes Suezský kanál. Investice má přesáhnout 32 miliónů eur. Vypadá

³⁷ Pisera, Rafal: Nedza i rozpacz na szynach, Newsweek Polska, č. 3/2004

³⁸ Pisera, Rafal: Nedza i rozpacz na szynach, Newsweek Polska, č. 3/2004

³⁹ Pisera, Rafal: Nedza i rozpacz na szynach, Newsweek Polska, č. 3/2004

to, že překladiště jsou výnosná. Na východní hranici již provozuje překladištní terminály 30 soukromých firem. Je třeba investovat, protože se předpokládalo, že rozšíření EU by mělo zvýšit pohyb mezi východem a západem 3 krát.⁴⁰

Další možností finanční injekce pro železnice je lepší hospodaření s nemovitým majetkem, odhaduje se, že vlastní až 98 tisíc nemovitostí – pozemků a staveb, které často leží v centrech měst a jejich účetní hodnota je odhadována na 2 mld zlotých. Železnice se snaží nadbytečné nemovitosti využít – opuštěné železniční stanice, kam už vlaky ani nejezdí, a kterých je asi 1500, prodat, modernizovat funkční stanice ve městech, pro které hledají investory, kteří provedou modernizaci a poté dostanou komerční místo v nové budově a hledají kupce pro prázdné, převážně zanedbané budovy. K prodeji nebo pronájmu je přibližně 2400 stanic, a výše uvedené zajistí dodatečný příjem na další modernizaci.⁴¹

Železniční doprava celosvětově ustupuje silniční. Železnice jsou však ekologičtějším způsobem dopravy a já osobně bych je upřednostnila před silniční dopravou (silnice v Polsku nejsou zrovna v nejlepším stavu). Na delší vzdálenosti je železnice také levnější. Investice jsou určitě potřebné, stačí menší zaváhání a chybu využijí sousední státy, které přetáhnou hlavně nákladní přepravu přes svá území. Již zmíněná překladiště mohou být dalším řešením, jak přitáhnout investory, také to pomůže v těchto oblastech zvýšit zaměstnanost. Jako další řešení vidím částečnou privatizaci v osobní dopravě - samozřejmě ne těch nejdůležitějších tras, nebo nějakou formu pronájmu. Myslím si, že podnikatel soukromník bude mít větší zájem na tom, aby hledal cesty, jak dosahovat zisku, protože se nebude spoléhat pouze na přísun peněz ze státní kasy. Také EU pomáhá financovat výstavbu silnic a dálnic ve výši 15 %. Po předchozích špatných zkušenostech se soukromníky, by podle ministerstva dopravy výstavbu silnic a dálnic měl mít na starosti a zodpovídat za ni stát.⁴²

Přes několikaletý odklon od dopravy železniční k dopravě silniční, patří silnice k okolnostem, které firmy posuzují jako bariéry pro podnikání. Do roku 2006 mělo být dokončeno dalších 550 kilometrů dálnic. Do prosince 2003 se však Polsku podařilo dokončit jen 70 kilometrů dálnic.⁴³ V příštích 4 letech má být postaveno 375 km dálnic

⁴⁰ Pisera, Rafal, Olechowski, Jaroslaw: Kontener ze zlota, Newsweek Polska, č. 6/2004

⁴¹ Jacek Krzemiński: Interes na stacji, Newsweek Polska, č. 43/2006

⁴² Pisera, Rafal: Nedza i rozpacz na szynach, Newsweek Polska, č. 3/2004

⁴³ Fridrich, Milan, Kaláb Vladimír: Unie naléhá: Stavte dálnice, Hospodářské noviny, 22. 3. 2004

2817 km rychlostních silnic a 62 km obchvatů měst, zatím je vše pouze na papíře. Teoreticky existuje 674 km dálnic, ale jedná se spíš o dvoupruhové rychlostní silnice, protože nesplňují požadavky na dálnice.⁴⁴ Naplánováno je dokončení dálnic A2, spojující východ – západ a A1, spojující sever – jih v roce 2013, které má být financováno z rozpočtových zdrojů, půjčky od mezinárodních finančních institucí (Světové banky, EBRD), z fondů EU a soukromými investory, další dálnice A4 povede z Krakova do Katowic.⁴⁵

Letos byl do provozu uveden modernizovaný několika kilometrový úsek u Štětína a asi 30 km úsek dálnice A1 na předměstích Gdaňska, který budovala soukromá firma. Původně měla vybudovat část až do Torunia, a pak trasu spravovat, ale ministerstvo dopravy se rozhodlo, že je věcí státu budovat a spravovat silnice, a tak rozhodne až soud, ke kterému se soukromá firma GTC (Gdańsk Transport Company) odvolala.

K restrukturalizaci má dojít u polského dopravce LOT, který má nového šéfa. Obliba létání v Polsku roste, stejně jako konkurence, což znamená, že je třeba provést průzkum trhu, vytyčit silnou strategii a najít správnou cílovou skupinu (může to být „business“ nebo „economy class“, lukrativní zahraniční lety, nebo se zaměří na polské klienty) a určit směr, kterým se Lot vydá. Do Polska míří Lufthansa, ale také irský Ryanair, které plánují lety z některých polských měst do USA, což je strategické území pro LOT. Otevírá se také nová perspektiva na východních trzích směrem do Asie. Teprve čas ukáže, kudy Lot povede.⁴⁶

⁴⁴ Adam Grzszak: Daleko do drogi, Polityka 30/2007

⁴⁵ Informace z <http://europa.eu.int>

⁴⁶ Marek Rabij: Lot z autopilotem – Newsweek Polska, č. 17/2007

2. Cestou reforem 90. let a směrem k EU⁴⁷

Výchozí pozice byla po předchozích letech centrálního plánování velmi složitá. Polsko se muselo poprat s vysokým zahraničním dluhem a inflací, která koncem r. 1989 přerůstala v hyperinflaci – její výše dosahovala 251 %⁴⁸ (Podle Poland in Brief vydaným Ministerstvem zahraničních věcí dokonce 700 %). V té době mělo několik reforem za sebou. Ty byly zahájeny již v polovině 50. let a opakovaly se přibližně každých 10 let. Proto hospodářská politika vlády ztratila důvěru a spuštění další ekonomické reformy nebylo jednoduché. Je nutno dodat, že na začátku 90. let bylo Polsko silně zadluženo a tyto dluhy mu byly západními zeměmi odpuštěny. Oproti ostatním socialistickým zemím mělo Polsko obrovskou výhodu, protože zde existoval soukromý sektor, který tvořili drobní podnikatelé a rolníci a proto byl přechod k tržnímu chování jednodušší.

Již v roce 1990 byla provedena *opatření směřující k liberalizaci*, která položila základy tržní ekonomiky, a *stabilizační opatření* k obnovení rovnováhy (později označována jako „šoková terapie“ nebo polský „velký třesk“). Byla uvolněna většina cen, zrušen přidělový systém zboží a zahraničních měn a *zavedena směnitelnost zlotého*. Také byly zrušeny individuální daňové úlevy a většina dotací; rozpočtové výdaje byly sníženy, rozpočtová politika zpřísněna. Byla zavedena restriktivní daň z nadstandardního mzdového růstu, která měla posílit fiskální disciplínu a bránit podniky před mzdovými požadavky jejich zaměstnanců.

Byla provedena otevřená padesátiprocentní *devalvace zlotého* a polské vládě poskytnuta zahraniční finanční pomoc. Byl *fixován měnový kurz* a vláda se zaručila za jeho pevné udržování po dobu půl roku. Šlo především o snížení inflace a schodku státního rozpočtu.

Během let 1990 a 1991 došlo k poklesu národního důchodu, cenovou liberalizací byla vyvolána „korekční“ inflace, reálné mzdy klesly o více než 20 % a objevila se nezaměstnanost, která překročila 10 %. Toto období však přineslo i kladné výsledky ve 3 oblastech:

- byly odbourány základní cenové nerovnováhy, trh začal vysílat správné signály firmám i domácnostem,

⁴⁷ Údaje čerpány z: Belka, Marek: Poučení z polské transformace, Finance a úvěr č. 4, 1/2001, ročník 51

⁴⁸ Stasik, Dariusz: Zawse może być lepiej, cituje prezidenta NBP, Balcerowicze: Newsweek Polska, č. 13/2004

- úrokové míry, měnové kurzy a ceny energií byly nastaveny na realistické výši a ostatní ceny se správně přizpůsobily; směnitelnost zlatého byla udržena a dominantní pozice amerického dolaru byla narušena (do té doby bylo běžné, že lidi drželi své úspory v amerických dolarech),
- snížení objemu dotací a zahájení privatizace změnilo podnikání; i manažeři většiny velkých a středně velkých společností ve vlastnictví státu si začali uvědomovat, že se musí přizpůsobit.

Docházelo k mnoha změnám, mezi jinými také ze strany poptávky. Po zrušení státního monopolu na zahraniční obchod se rozpadl *obchod orientovaný tradičně na trhy bývalého SSSR a zemí RVHP*. Finanční krize, která přišla se dotkla hlavně výrobců spotřebního zboží, dodavatelů, kteří zásobovali tento trh, a podniků s velkou dluhovou zátěží z minulosti. Podniky musely své *vývozy přeorientovat na státy EU*. Státní podniky se začaly přizpůsobovat. Postupně prodaly nepotřebná a přebytečná aktiva soukromým podnikům, pronajaly volné prostory, propustily nadbytečné pracovníky a musely obnovit domácí distribuční cesty, neboť velkoobchodní síť zkrachovala v důsledku vysokých úrokových sazeb.

Dalším problémem byly nahromaděné závazky a pohledávky po lhůtě splatnosti; jeho nezvládnutí mohlo vést až k přechodu na barterovou ekonomiku, což se však naštěstí nestalo díky stabilní makroekonomické politice. Bylo třeba zpružnit státní podniky, přilákat dostatek vnějších zdrojů – privatizovat!

2.1 Privatizace⁴⁹

Už v polovině roku 1990 byl schválen zákon o privatizaci státních podniků. Deset procent akcií mělo být privatizováno bezúplatným převodem vlastnictví na zaměstnance, což bylo později zvýšeno na 15 %. Státní podniky mohly být prodány domácím ale i zahraničním investorům, skoupeny zaměstnanci i managementem nebo nabídnuty k upsání na Varšavské burze cenných papírů. V roce 1994 byl v omezené míře spuštěn program kupónové privatizace. Poptávka ze strany zahraničních investorů však byla zpočátku nečekaně nízká. Odbory v Polsku byly velmi silné, stavěly se proti vlastnickým změnám a chyběla politická vůle jednat tvrdě. Privatizace v Polsku je charakterizována těmito znaky:

⁴⁹ Údaje čerpány z: Belka, Marek: Poučení z polské transformace, Finance a úvěr č. 4, 1/2001, ročník 51

Převažuje „privatizace insiderům“, což znamená, že aktiva byla pronajímána zaměstnancům v malých a středních státních podnicích. Byly prováděny manažerské odkupy bývalých organizací zahraničního obchodu, které byly přeměněny na průmyslové holdingy. Počátky privatizace, hlavně na začátku 90. let, jsou charakteristické malým počtem vnějších, a nezájmem hlavně zahraničních investorů. Panuje neochota privatizovat strategická odvětví z důvodů politické citlivosti, přežívají zájmové skupiny, například v průmyslu zpracování ropy. Tempo privatizace je pomalejší, než se čekalo a tím zaostává přibližování ke standardům EU. Za pozitiva je možno považovat:

Struktury vlastnictví a správy obchodních společností zůstaly silné a průhledné. Kapitálový trh byl dobře nastavený a regulovaný a poskytoval možnost vlastnické změny. Společnosti, které ovládali zaměstnanci, mohly emitovat nové akcie a získat nové investory. Většina problémových státních podniků před bankrotem prodala svá aktiva a tím podpořila rozvoj nově vznikajících soukromých podniků.

2.2 Rozpad institucí a nahrazení novými⁵⁰

Už v roce 1988 se rozpadla „monobanka“ a začaly vznikat obchodní banky. Do té doby existovala centrální banka v sobě zahrnující emisní banku a některé funkce komerčních bank a jedna spořitelna – PKO. Národní bankou Polska byl zaveden nezávislý bankovní dohled a veřejně byla vyhlášena její nezávislost. Následovalo založení Clearingového centra, Národního rejstříku zástav a dalších institucí.

Také kapitálový trh se vyvíjel. V roce 1991 vznikla Varšavská burza cenných papírů a dohled nad tímto trhem začala vykonávat Komise pro cenné papíry.

V letech 1992 – 1993 došlo k podstatné změně daňového systému, který byl doposud typický vysokou daní z obrátu. V roce 1992 byla zavedena daň z příjmu fyzických osob a daň z příjmu právnických osob, v polovině roku 1993 pak daň z přidané hodnoty. Zdanění bylo zpočátku velmi vysoké, například nejnižší sazba daně z příjmu fyzických osob činila 20 %. Změnou na sazbu progresivní došlo k přenesení břemena na vyšší příjmové skupiny.

⁵⁰ Údaje čerpány z: Belka, Marek: Poučení z polské transformace, Finance a úvěr č. 4, 1/2001, ročník 51

2.3 Hospodářský cyklus⁵¹

V počátečním období let 1990 – 1992 se propadl HDP o 18 % v důsledku reformem a ztrátou trhů RVHP a bývalého SSSR. Přesto to byl nejnižší propad v celém regionu. Reálné mzdy se snížily o 30 % a nezaměstnanost se vyhoupla z 0 % na více než 10 %. Velmi rychle tuto recesi pocítily domácnosti, podniky zatím dokázaly čerpat ze skrytých zásob. Klesly bankovní úvěry a investice.

Polsko po přechodném propadu jako první z postkomunistických zemí zaznamenalo oživení ekonomiky již ve druhém čtvrtletí roku 1992, především v oblasti zpracovatelského průmyslu a také stavebnictví; státní podniky se začaly zbavovat přebytečných prostor, zařízení a pracovníků.

V následujících letech přišel dynamický hospodářský růst. Průměrné tempo růstu HDP v letech 1993 - 1997 dosáhlo 6,6 % a bylo doprovázeno poklesem inflace a nezaměstnanosti. Reálné investiční výdaje rostly (sice z menší úrovně) více než 20 % ročně a do země začaly proudit přímé zahraniční investice. Reálné zhodnocení zlatého a silná poptávka po importovaných investičních statcích však vedly ke zvýšení deficitu běžného účtu.

Měnovou a rozpočtovou restrikcí se podařilo udržet deficit na úrovni 3,1 % HDP. O dva roky později se přesto opět zvýšil na 7 %.

V roce 1998 se částečně tempo růstu HDP snížilo na 4,8 % zejména kvůli ztrátě významného ruského trhu (ruská krize ze srpna 1998) a restriktivní makroekonomické politice. V roce 1999 dosáhl růst HDP hodnoty 4,1 % (tedy opět snížení) kvůli doznívání vlivu ruské krize.

2.4 Výsledek reformem

Polsko se řadilo k zemím, které se chtějí stát členy EU. Přibližování s aquis communautaire pomohlo také při prováděných reformách a omezení možností ovlivňovat oblast hospodářské politiky umožnilo vyvarovat se chyb. Pro zahraniční investory se stalo Polsko atraktivní oblastí nově vznikajících trhů.

⁵¹ Údaje čerpány z: Belka, Marek: Poučení z polské transformace, Finance a úvěr č. 4, 1/2001, ročník 51

Pesimisté mohou tvrdit, že privatizace byla příliš pomalá, inflace byla trvale vyšší než v ostatních transformujících se ekonomikách, zaostávala restrukturalizace těžby uhlí, zemědělské politiky byly nekonzistentní. Přesto se Polsko dokázalo proměnit v dobře fungující tržní ekonomiku a bylo uváděno jako příklad.⁵²

2.5 Vybrané problémy a doporučení

Polsko má velké problémy se *státním rozpočtem*, lépe řečeno s jeho deficitem. V roce 2003 investoři kvůli nejasné politice vlády a neochotě reformovat opouštěli Polsko, což také zahýbalo kurzem zlotého, když zahraniční investoři začali prodávat dluhopisy.

Je třeba provést drastické škrty ve vedlejších výdajích. Hluboká reforma sice přinese zpočátku vysoké náklady, přínosy se však dostaví teprve po jejím uskutečnění. Myslím si, že je velmi důležité začít investovat do vzdělání, podporovat malé a střední podniky, rušit bariéry, které „ničí“ podnikání. Protože jsou to především malé a střední firmy, které vytvářejí nová pracovní místa. Pro ilustraci počet dní pro založení firmy činí 58 a podnikatel k tomu potřebuje 11 povolení.⁵³

Privatizace a restrukturalizace velkých odvětví jako jsou hornictví, energetika, polské dráhy, chemie a komunální služby byla pozastavena, popřípadě probíhá velmi pomalu. Je třeba tempo urychlit. Vláda se bojí dalšího nárůstu nezaměstnanosti, ta se sice na počátku zvedne, ale kdy jindy je čas na změnu, když ne teď? Později bude ještě hůř.

Také *trh práce* čeká na změnu. Jeho zpružnění a rychlejší hospodářský růst by měly způsobit, že nezaměstnanost začne klesat. Domnívám se, že Poláci se dokáží připravit na silnou konkurenci, využít rezerv a poskytnout lepší podmínky, výrobky velmi kvalitní, ale levnější než na západě, protože významnou skupinou budou bohatší spotřebitelé.

Jiné problémy se rýsovaly s ohledem na vstup do EU. V monitorovací zprávě o přípravě 10 nových členů z listopadu 2003, dostalo Polsko nejvážnější varování. Bylo upozorněno na problémy v oblasti zemědělství a hygienických norem v potravinářství a na problémy při posilování hranice s Běloruskem, Ukrajinou a Ruskem, která se stane součástí Unie.⁵⁴

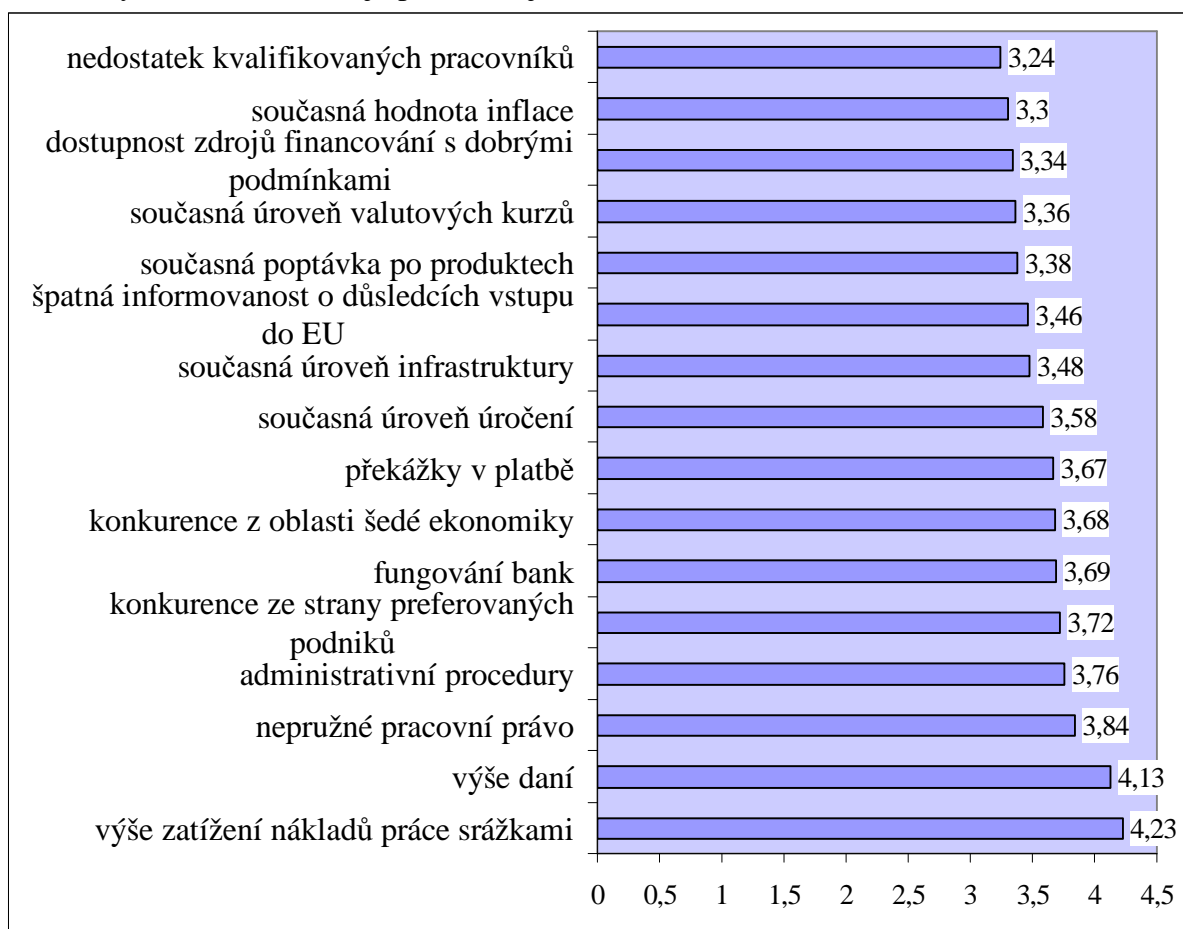
⁵² Belka, Marek: Poučení z polské transformace, Finance a úvěr č. 4, 1/2001, ročník 51

⁵³ Hubner, Danuta: Zniesienie barier handlowych spowoduje napływ zagranicznego kapitału do Polski, Newsweek Polska č. 24/2003

⁵⁴ Mif: Nejvážnější varování uslyší od Evropské komise Polsko, Hospodářské noviny, 3. 11. 2003

Graf č. 2: Bariéry pro firmy

Vliv různých činitelů (1 – nejlepší, 5 – nejhorší)



Zdroj: AMS Centrum Badaň i Analiz Rynku (Centrum výzkumu a analýz trhu)

Na co si nejčastěji podnikatelé stěžují, ukazuje graf č. 2. Dále jsou to mimo jiné:⁵⁵

- ❑ špatné předpisy, časté změny práva, nekompetentní úředníci, nedostatečná infrastruktura, rozbuzená byrokracie,
- ❑ chybí informace směřované k zahraničním investorům,
- ❑ měla vzniknout instituce, která by ulehčila zahraničním investorům vyřízení formalit při založení společnosti,

⁵⁵ Údaje z více zdrojů:

Hubner, Danuta: Zniesienie barier handlowych spowoduje napływ zagranicznego kapitału do Polski, Newsweek Polska č. 24/2003

Dvořák, Jabub: Sazby půjdou dolů, Ekonom č. 35/2003

Stasik, Dariusz: Zawsze może być lepiej, Newsweek č. 13/2003

Belka, Marek: Poučení z polské transformace, Finance a úvěr č. 4, 1/2001, ročník 51

- jsou spokojeni s polskými pracovníky, ale již ne s komplikovaným systémem daní,
- špatný stav silnic, opožděná výstavba dálnic,
- musí dlouho čekat na polská víza a celníci ukládají cla i na jejich osobní věci,
- chybí věrohodnost – ministerstvo hospodářství neodpovídá včas na dotazy investorů,
- korupce – Polsku patří 45. místo na světě⁵⁶,
- vzájemné uznávání profesních kvalifikací (hlavně v případě zdravotních sester),
- ochrana práv duševního vlastnictví,
- problémy s přijetím nejnovějších unijních direktiv týkajících se finančních trhů a služeb.

⁵⁶ Lapiński, Mariusz: Biznes, władza, pieniądze, Newsweek Polska č. 23/2003

3. Hospodářská charakteristika země

3.1 Ekonomická současnost

3.1.1 HDP, inflace, nezaměstnanost⁵⁷

Podle Poland in Brief se na tvorbě HDP ze 75 % podílí soukromý sektor, který zaměstnává přes 70 % ekonomicky aktivního obyvatelstva. Přehled základních ekonomických ukazatelů udává tabulka č. 2.

V roce 2000 vzrostl **HDP** o 4,0 %, tentokrát však byly příčiny nižšího tempa, než na jaké bylo Polsko zvyklé po převážnou část 90. let, především vnitřní. Prorůstový efekt dobrých výsledků exportu (postupný návrat na východní trhy a využití konjunktury na trzích EU a CEFTA vedl k růstu o 15,5 %) byl výrazně tlumen klesající vnitřní poptávkou, která byla po celá 90. léta hlavním hnacím motorem hospodářského růstu. Zatímco ještě v roce 1999 vzrostla spotřebitelská poptávka o 5,2 % a **investice** o 6,8 %, v roce 2000 tyto hodnoty klesly na 2,6 % a poprvé po mnoha letech byl růst poptávky nižší než růst HDP. Pokles poptávky byl způsoben především restriktivní politikou centrální banky, v menší míře i restriktivnější (v porovnání s minulými léty) fiskální politikou vlády.

Tabulka č. 2: Základní ekonomické ukazatele v letech 2002 – 2007

(v %, předchozí rok = 100 %)

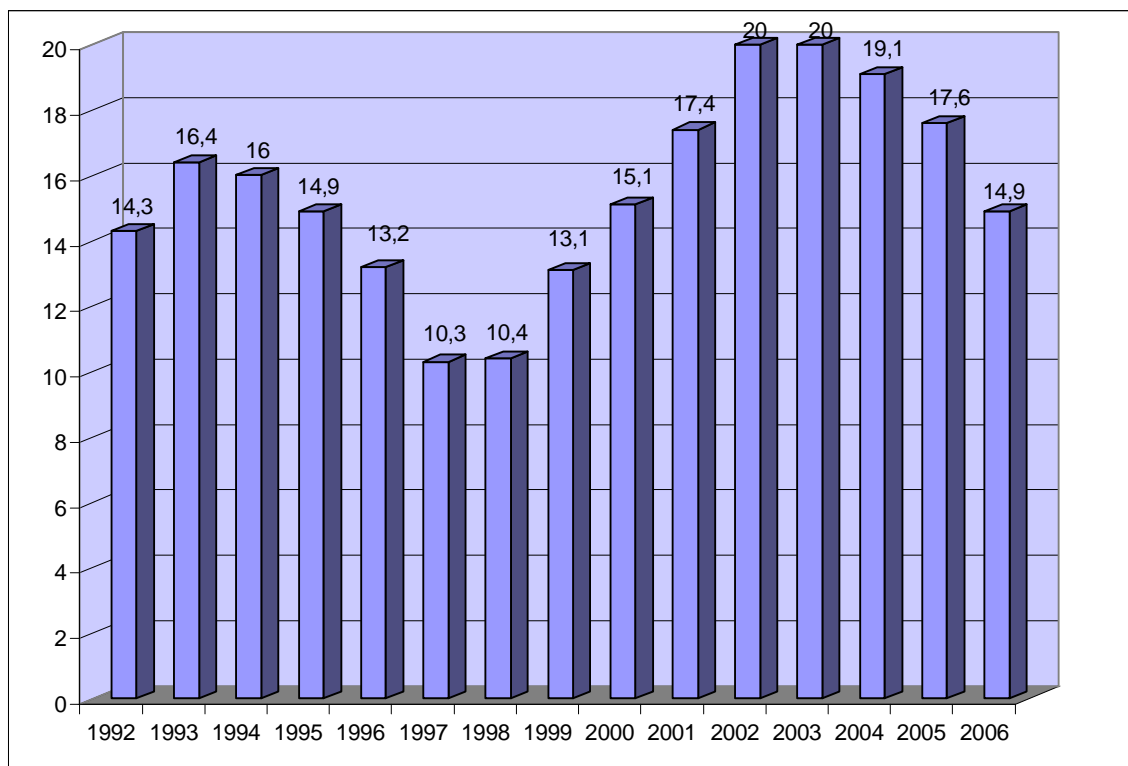
Ekonomický ukazatel	2000	2001	2002	2003	2004	2005	2006	2007
HDP – přírůstek, stálé ceny	104,0	101,1	101,3	103,7	105,4	103,2	105,8	104,6
Ceny zboží a služeb – průměr	110,1	105,5	101,9	100,8	102,0	102,1	101,0	101,9
Průměrná reálná mzda	101,3	101,6	101,5	104,1	104,3	101,0	105,1	103,4
Nezaměstnanost (k 31. 12, v %)	15,1	17,5	18,1	20	19,1	17,6	14,9	14,1
Průmyslová výroba – roční průměr	106,7	100,6	101,4	107,6	111,7	100,7	107,7	X
Stavební výroba	101,4	88,3	92,0	94,9	99,5	107,4	114,6	X
Zemědělská produkce	94,4	105,8	98,1	107,3	107,3	101,5	X	X
Export	107,2	107,1	109,0	118,7	121,9	113,0	114,5	X
Import	101,7	101,3	103,2	108,2	119,1	110,0	109,5	X
Hrubé investice	101,4	90,5	92,0	101,2	105,1	108,0	116,7	X

Pramen: Internetové stránky GUS (3/2007)

⁵⁷ Z www.export.cz, pokud není uvedeno jinak

Pokles růstové dynamiky hospodářství se velmi negativně projevil v růstu **nezaměstnanosti**, která v prosinci 2000 dosáhla 15,0 % (ve srovnání s 13,1 % v prosinci 1999). Vývoj nezaměstnanosti v letech 1992 – 2006 zachycuje graf č. 3.

Graf č. 3: Míra nezaměstnanosti v letech 1992 – 2006 (v procentech)



Zdroj: <http://www.stat.gov.pl/english/index.htm>

Pozn: r. 2006 prognóza

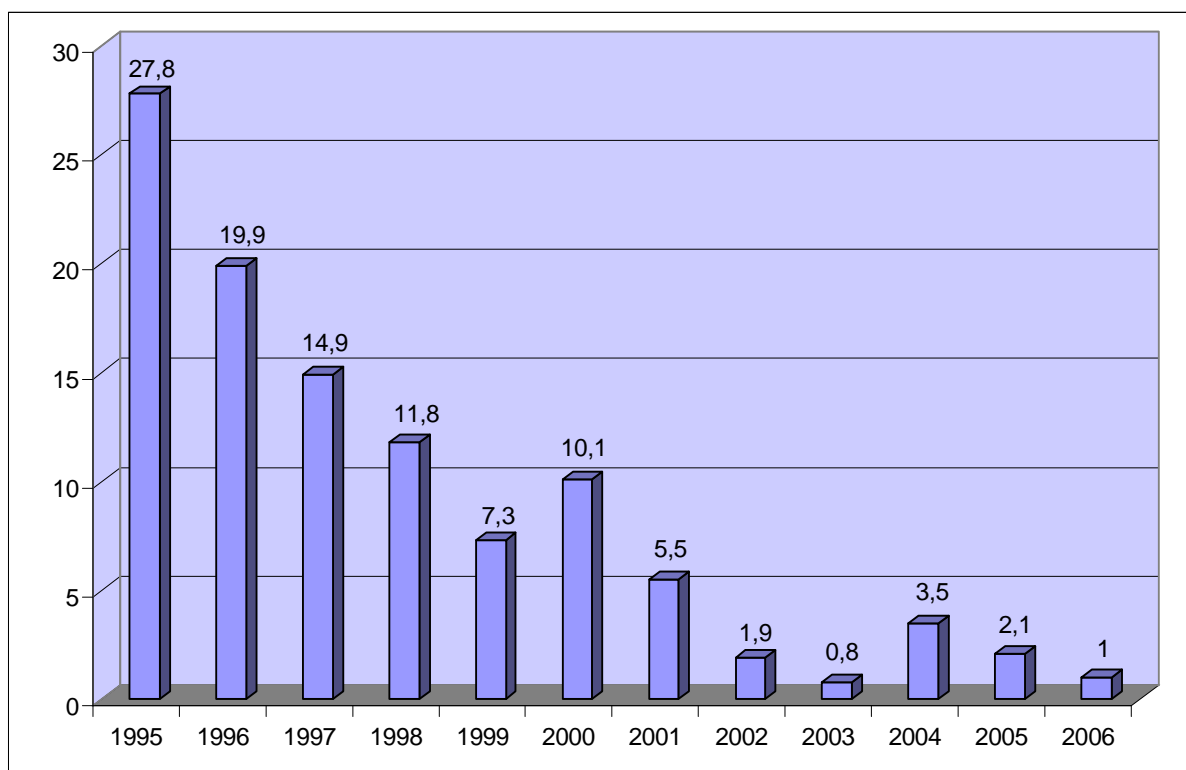
Negativní tendence v hospodářství, které se začaly výrazně projevovat zejména od poloviny roku 2000, se po celý rok 2001 dále prohlubovaly a polská ekonomika se dostala poprvé od roku 1992 na pokraj recese. Většina významných ukazatelů se zhoršovala.

Růst **HDP** v roce 2001 dosáhl pouze 1,1 %, přičemž v průběhu roku jeho tempo neustále klesalo (v jednotlivých kvartálech dosáhlo 2,3 %, 0,9 %, 0,8 % a v posledním 0,3 %). **Nezaměstnanost** se během roku postupně zvýšila z 15,1 % na 17,4 %. Průmyslová výroba, která nepřetržitě rostla od podzimu 1999 tempem kolem 7 %, v květnu 2001 poprvé zaznamenala meziroční pokles a za celý rok 2001 klesla o 0,2 %. Pokles stavební výroby, který se poprvé objevil ve druhém čtvrtletí roku 2000, se výrazně prohloubil a za celý rok dosáhl 9,9 %. **Hrubé investice** po letech nepřetržitého vysokého růstu klesly o 10,2 %, přičemž jejich pokles se v průběhu roku nepřetržitě prohluboval. Finanční

situace firem se výrazně zhoršila, souhrnný hospodářský výsledek netto propadl v roce 2001 do ztráty 2,6 mld. zlotých, zatímco v roce 2000 bylo dosaženo plus 6,2 mld.

Vzhledem k slabé vnitřní poptávce (pokles agregátní poptávky o 2,0 %) vzrostl **dovoz** v dolarovém vyjádření podle celní statistiky pouze o 2,7 %, zatímco **vývoz** vzrostl o 14,0 %, díky čemu se podařilo snížit deficit na běžném účtu, jenž klesl na úroveň asi 4 % HDP. **Inflace** dosáhla historicky nejnižší úrovně, meziroční růst spotřebitelských cen dosáhl v prosinci 3,6 % (roční průměr činil 5,5 %). Příčinou byla opět nízká poptávka nevytvářející inflační tlaky a rovněž velmi restriktivní politika centrální banky. Problém byl také v deficitu státního rozpočtu. Vývoj průměrné roční míry inflace znázorňuje graf č. 4.

Graf č. 4: Průměrná roční míra inflace v letech 1995 – 2006 (v %)



Zdroj: GUS

Podle odhadu statistického úřadu dosáhl růst **HDP** v roce 2002 1,3 %, přičemž neustále se zvyšovalo tempo růstu (podle jednotlivých kvartálů 0,5 %, 0,8 %, 1,6 % a 2,0 %). Pomohlo především oživení vývozu, spotřeby a vnitřního maloobchodního obrátu a

také oživení v průmyslu v druhé polovině roku. Všechna očekávání překonal pokles **inflace**, ta má převážně klesající tendenci, jak je vidět z grafu č. 4.

Velkými přetrvávajícími problémy jsou zejména neustále klesající **investice**, růst **nezaměstnanosti** a nerovnováha veřejných financí.

Přesto však přetrvávají hluboké strukturální problémy na mikroekonomické úrovni. Nejlépe situaci vystihuje tato pasáž z internetových stránek www.export.cz: „Tradiční a dříve nosná průmyslová odvětví se potýkají s hlubokou zadlužeností, neefektivní výrobou, přezaměstnaností (i přes značné snížení počtu pracovníků v minulých letech) a s nedostatkem investičních zdrojů. Žádná z předchozích vlád se pod tlakem odborů neodhodlala ke skutečné transformaci a privatizaci hornictví, hutnictví nebo zbrojního průmyslu. Do potíží se navíc dostalo i zprivatizované loďařství. Soukromé loděnice, ještě nedávno pýcha polského průmyslu a vzor privatizace domácím kapitálem, přežily jen kvůli státní pomoci (faktická renacionalizace loděnice ve Štětíně a záchrana loděnice v Gdyni díky úvěrům od poslední velké státní banky PKO BP). Velké loďařské firmy mají problémy, jejich úkol přebírají menší a střední firmy. Poptávka přichází ze zahraničí převážně z EU a USA, protože polské lodě jsou levnější a vysoké kvality.

Dalším negativem je, že hutnictví (z větší části sjednocené do státního holdingu PHS) není schopno konkurovat ani na domácím trhu, musí být bráněno ochrannými opatřeními a čeká na zahraničního investora. V hornictví vláda uvažuje o řízeném bankrotu pěti z celkového počtu sedmi uhelných společností, protože většina dolů pouze „vyrábí“ další a další ztráty. Zbrojařství zoufale čeká na dosud minimální státní zakázky a hodně si slibuje od offsetů za stíhací letouny.“⁵⁸

V roce 2003 činil růst **HDP** 3,7 %. Růst byl tažen především exportem (díky slabému zlotému), rostoucí produktivitou práce a probouzející se domácí poptávkou, protože Poláci utráceli své úspory. To ale nezpůsobovalo oživení **investic**, které rostly jen pomalu. Domácí poptávka oproti r. 2002 vzrostla o 2,3 % (porovnání let 2002 a 2001 činí 0,8 %).

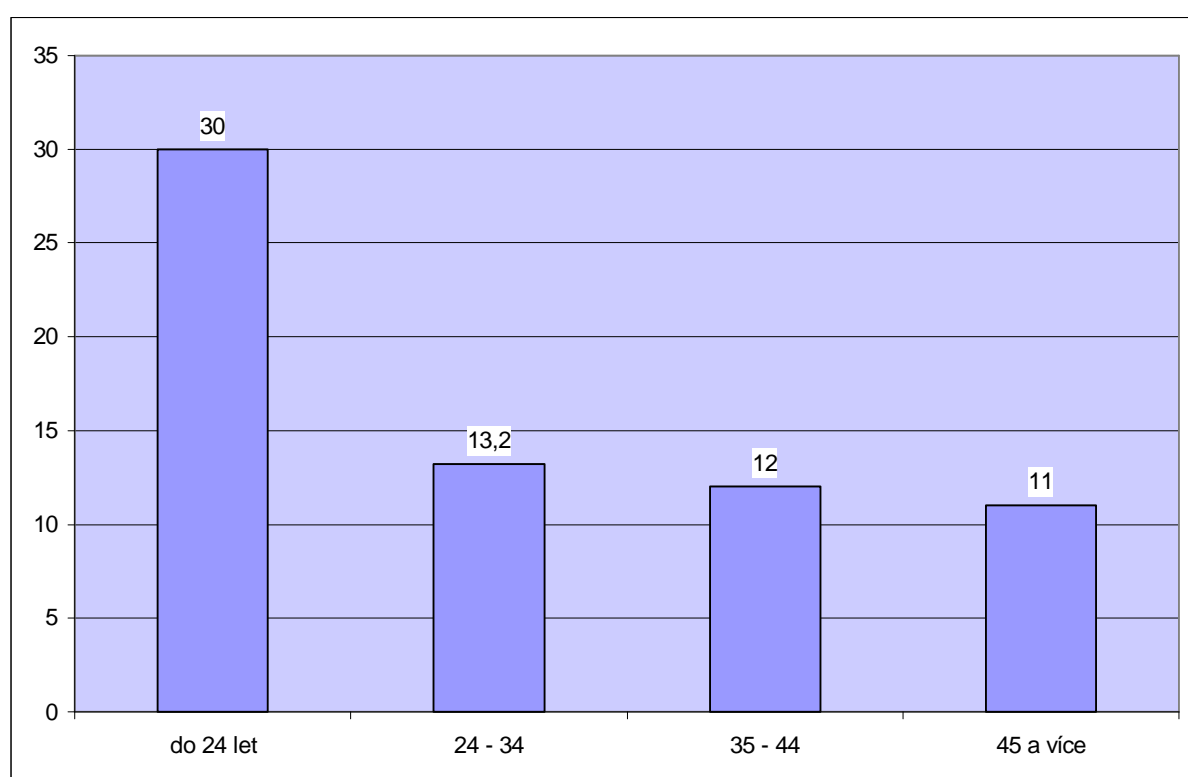
V druhé polovině roku došlo k zastavení propadu investičních nákladů, který pokračoval od r. 2000. Většina investic směřovala do zpracovatelského průmyslu. Podnikatelé se těžkých časech naučili využívat rezervy, ještě ale nebyli ochotni investovat

⁵⁸ Citace z <http://www.export.cz/index.asp?p=info&StaID={FA5CBEBE-D901-447E-9A1F-EB5B3A0737CD}&StaNumber=069&What=territory&archiv=1>

do nákupu nových strojů nebo tovarů. **Nezaměstnanost** dosáhla rekordní výše 20 %⁵⁹, což je nejhorší číslo od roku recese v roce 1992.

V roce 2004 se růst stále držel a dosáhl 5,4 % **HDP**, **nezaměstnanost** mírně klesá na 19,1 %.⁶⁰ Firmám se doporučuje, aby začaly investovat a najímat nové lidi. Prostředky na to mají, jejich finanční situace je totiž již delší dobu dobrá, zatím ale vyčkávají. V posledních letech je velmi vysoký podíl lidí dlouhodobě nezaměstnaných (nezaměstnaní déle než 1 rok).

Graf č. 5: Nezaměstnanost podle věkových skupin v r. 2006 (v %)



Zdroj: Zpráva - Pracující Polacy, Polityka č. 2/2007

Předpokládá se ale velké procento lidí pracujících v šedé ekonomice, podle Newsweek Polska je to každý pátý. Mezi nezaměstnanými jsou většinou lidé ve věkové skupině do 24 let, jak ukazuje graf č. 5. Zlepšila se situace u věkových skupin 30 – 34 let a 45 – 49 let a zhoršila u lidí nad 55 let (mj. také proto, že lidé v „předdůchodovém“ věku se nesmí

⁵⁹ Polsko se snaží, nemá na to, Ekonom č. 8/2004

⁶⁰ Eva Hanáková: Výrazné oživení hospodářství Evropy je závislé na zotavení eurozóny, Hospodářské noviny, 27. 11. 2003, údaje z OECD

propouštět). Pokud srovnáme nezaměstnanost mužů a žen, nejsou zde velké rozdíly ani v možnosti najít práci ani ve vzdělání.⁶¹

Které profese jsou dnes nejhůře k nalezení? Jsou to specialisté z oboru farmacie, bankovní a pojišťovací oblasti, IT a telekomunikací, dále manažerové, účetní, programátoři, inženýři, ale také kvalifikovaní zedníci, elektrikáři a řidiči. Odhaduje se, že asi 5 % Poláků pracuje v zahraničí. Lékaři a informatici vyjížděli za prací ještě před vstupem do EU, v současné době je největší zájem o lékaře a zdravotní sestry (vznikly dokonce firmy, které přímo nábor provádějí), ale také inženýry a profese se zvláštními znalostmi a vzděláním. Za hranicemi se lépe daří i vědeckým pracovníkům, kteří zde mají lepší možnosti a hlavně zdroje pro svůj výzkum. Podle Newsweek Polska z května 2007 se však již někteří zaměstnaní u velkých mezinárodních firem, které mají pobočky v Polsku začínají vracet zpátky, protože tady cítí větší šanci na růst.⁶²

Rok 2005 zaznamenává růst o 3,5 % **HDP**, brzdí ho však vnitřní poptávka, pomalý růst platů v soukromém sektoru a stagnace mezd ve státním. **Nezaměstnanost** ke konci roku klesá na 17,6 % a předpokládá se další klesající trend.⁶³ Inflace činila 2,1 %.⁶⁴

V roce 2006 rostla polská ekonomika nejvíce za posledních 9 let - **HDP** se zvýšil o 5,8%! Hospodářství roste, i přes silný kurz zlotého se stále více firem orientuje na export, roste zaměstnanost v soukromém sektoru (**nezaměstnanost** se snížila na úroveň před pěti lety – na 14,9 %) a také **investice** a vnitřní spotřeba. **Inflace**, na které se nejvíce podílely platby související s byty a zvýšení cen za potraviny a nealkoholické nápoje, v roce 2006 činila 1 %. Nepříznivý zůstává stav veřejných financí a vnitřní a zahraniční zadlužení země. Přehled dosavadního vývoje růstu HDP udává graf č. 6.

V roce 2007 ekonomika nadále roste díky exportu, ale poprvé od poprvé od doby, kdy Polsko přešlo k volnému trhu, se také díky silné vnitřní poptávce. Spokojeni jsou konzumenti, kteří utrácí, ale i firmy, kterým roste prodej zboží a služeb, problém je v tom, že domácnosti si na své útraty půjčují. Prof. Witold M. Orłowski bývalý ekonomický poradce prezidenta Kwaśniewského si myslí, že inflační tlaky porostou, naopak guvernér NBP Sławomir Skrzypek tvrdí, zářiový nárůst inflace byl způsobený

⁶¹ Čerpáno z www.strukturalni-fondy.cz/op-preshranicni-spoluprace-cr-polsko/aktualni-verze-op-preshranicni-spoluprace-cr-polsko-zaslana-ek

⁶² Marek Sarjusz-Wolski – Jaś Fasola czy Superman?, Newsweek Polska, č. 18/2007

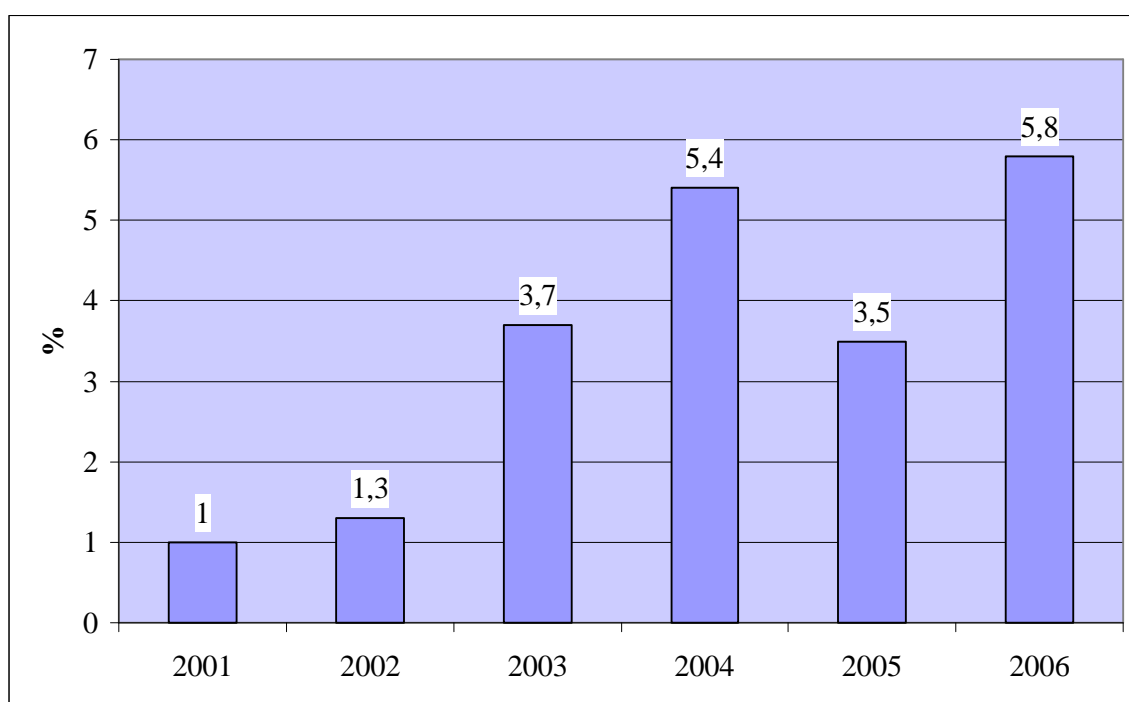
⁶³ Údaje z www.oecdobserver.org, Observer No. 258/259, Prosinec 2006

⁶⁴ Údaj z Hlavního Statistického Úřadu

skokovým nárůstem cen potravin a cen paliv na světových trzích. Polské firmy během minulého roku zaměstnaly o půl milionu lidí více, platově přebíjejí své zaměstnance, platy rostou, ale později se to promítne i do cen zboží a služeb, což ohrozí stabilitu cen, tvrdí prof. Maria Drozdowicz z Biura Inwestycji i Cykli Ekonomicznych (BIEC) a Piotr Bujak ekonom BZ WBK.⁶⁵

V roce 2008 se předpokládá růst kolem 5 %⁶⁶, který bude tažen investicemi a exportem.

Graf č. 6: Růst HDP v Polsku v letech 2001 - 2006 (v %)



Zdroj: NBP, otištěno v Newsweek, č. 13/2004, GUS MF Dnes 30. 1. 2007

3.1.2 Možnosti práce v EU

Většina zemí během dalších nejméně 2 let nepustí Poláky na svůj trh práce. Nejdelší přechodné období si stanovili Němci a Rakušané. Na jednu stranu mají země „25“ obavy z přívalu nových pracovníků, protože už i tak mají vysokou nezaměstnanost. Již v roce 2003 v Unii pracovalo asi 400 000 Poláků a stále přibývají další. Hodně z nich tvrdí, že pokud v EU dostane vyšší plat, že tam i zůstane. Podle mého názoru ale většinou ti, kdo

⁶⁵ Marek Rabij, Miłosz Węglewski – Cholera, znovu zdroziło, Newsweek 43/2007

⁶⁶ Údaje z www.unctad.org

v Unii pracovat chtějí, tam dnes již jsou, ostatní buď neznají jazyky, nemají peníze na výjezd ani odvalu, možná je i kombinace výše uvedeného.

Jak to vypadá s jednotlivými zeměmi?⁶⁷

Velká Británie otevřela své pracovní trhy pro nové země EU. Ti, kteří mají zájem o práci se mohou zaregistrovat na britském úřadu práce Jobcentre, kde nechají svůj životopis a pak možná dostanou nabídku. Také je možné práci vyhledávat aktivně přímo u firem nebo zaregistrovat svou vlastní firmu (podmínkou je bankovní účet). Ve Velké Británii jsou hledáni především pracovníci ve stavebnictví, z oborů řemeslných především stolaři. Také zdravotní sestry zde své uplatnění určitě najdou.

Irsko je velmi populární u studentů, přestože životní náklady jsou zde vysoké. Možná také proto sem mnoho Poláků nejezdí. Studenti naberou zkušenosti pracovní a jazykové a po nějaké době zase odjíždějí dál. Irsko hledá především informatiky, inženýry, lékaře, psychology, ale také například pracovníky v gastronomii.

Švédsko se vyznačuje stárnoucí populací a ani ono neuzavřelo svůj pracovní trh pro nováčky. Tady se uplatní lékaři, zubaři, zdravotní i rehabilitační sestry, pečovatelé o staré lidi, ale také gymnazijní učitelé speciální pedagogové a sociální pracovníci. Švédsko hledá kvalifikované pracovníky, automechaniky specializované na nákladní auta, montéry se specializací vodo-kanalizace, ale mimo jiné i vysoce kvalifikované kuchaře.

V *Belgii* již dnes není problém založit si jednoosobní firmu. Nejlépe zde budou hledat práci zdravotní sestry, pečovatelé o staré lidi, inženýři – elektrikáři, řidiči nákladních automobilů a stolaři. Každý se musí zaregistrovat u regionálního úřadu práce se žádostí o zaměstnání. Práci je možné dostat pouze, pokud na tuto pozici není možné najít specialistu v oboru v Belgii.

Německo si zvolilo přechodné období (maximálně na 7 let). Legální práci je možné najít po získání povolení k pobytu a k práci nebo v rámci dvoustranných Polsko – Německých smluv. Hledají se především sezónní pracovníci pro sběr ovoce a zeleniny, v zahradnictví, hoteliérství a gastronomii. Šanci mají i lidé s vyšším vzděláním, především informatici, lékaři, hlavně internisté, praktičtí lékaři, zdravotní sestry, ale také zahraniční manažeři.

⁶⁷ Miejsce pracy: Europa, Newsweek Polska č. 13/2004

Rakousko také zvolilo přechodné období, které může trvat až do roku 2011. Ale nastavilo i další limit - cizinci mohou tvořit 8 % všech pracovníků zaměstnaných v zemi. Platí zde, že cizinec najde práci, pokud najde zaměstnavatele, který ho zaměstná a ten pro tuto práci nemůže najít Rakušana. To se ale netýká sezónních prací v hoteliérství, gastronomii a zemědělství, přičemž za sezónní práci se považuje období trvající maximálně půl roku.

Také v *Itálii* je podmínkou pro získání práce to, že o ni nemá zájem jiný Ital. Přesto jsou poptáváni sezónní pracovníci na sběr ovoce a zeleniny především jahod a hroznového vína. Ti, kteří umí italsky se uplatní v hoteliérství a gastronomii. Zvýšila se poptávka po lékařích a práci najdou i zedníci a pomocníci v domácnostech.

Španělsko a Polsko uzavřely smlouvu o vzájemném pohybu pracovníků. V každém regionu zaměstnavatelé udávají, kolik pracovníků a v jakých oborech potřebují a pak se stanoví počet pracovníků potřebných pro určitý rok. Tímto způsobem budou hledáni sběrači jahod, oliv nebo také řidiči. Ti musí mít povinně vízum. To je možné získat, pokud budoucí zaměstnavatel zašle potvrzení, že chce tuto osobu zaměstnat. Navíc je potřebné mít přeloženo potvrzení o zdravotním stavu a o bezúhonnosti. Ve Španělsku se uplatní střední i vyšší vzdělání. Chybí zde pracovníci ve stavebnictví, řidiči, zemědělci, pracovníci pro péči o staré lidi, číšníci, obchodníci a hlavně v období letní sezóny lidé pro práce v hotelích, barech a na diskotékách. Větší šanci budou mít lidé, kteří umí i jiný jazyk, například němčinu nebo angličtinu, protože cizinci, kteří sem přijíždějí na dovolené, většinou španělsky neumí.

V *Řecku* najdou práci lidé v oboru cestovního ruchu, ale i námořníci, architekti a stavební inženýři jsou žádaní. O povolení k práci žádá jedině zaměstnavatel.

Zájemci o práci v *Dánsku* mohou získat pracovní povolení, pokud si práci sami najdou. Pak požádají o pobytové vízum, které mohou dostat na rok a pak prodloužit na další tři roky. Také je možné založit si vlastní firmu – je třeba mít bankovní účet a vyplnit formulář na finančním úřadě. V Dánsku jsou žádaní lékaři, zdravotní sestry, zemědělci, stavebníci a inženýři.

Omezení v *Lucembursku* potvrzují pravděpodobně dva roky. Tady se snaží především zaplnit úřady EU.

Finsko - tady mají šanci uspět nejen specialisté, především informatici, ale na druhé straně také sběrači například jahod. Zaměstnavatel vyplní formulář na úřadu práce a pak se rozhoduje, jestli bude uděleno povolení k práci. Ještě před odjezdem je třeba vyřídit pracovní vízum. Doporučuje se hledat přímo na stránkách ministerstva práce Finska, kde se nachází informace o volných pracovních místech. Ve Finsku také existuje spousta programů na zvýšení kvalifikace pracovníků nebo programů pro studenty a mladé lidi.

Francie patří k zemím, které zamýšlely po dva roky uplatňovat určitá omezení, může se to ale protáhnout až do roku 2009. Práci je možné najít v letní sezóně při sběru ovoce, nebo při vinobraní, ale také číšníci, barmani a pomocníci v kuchyni jsou vítáni. Práci zde najdou i pečovatelé o staré lidi. Je vyžadována znalost francouzského jazyka, popřípadě anglického. Sezónní práci se rozumí práce do 6 měsíců. Nejprve je třeba najít zaměstnavatele, ten pak vyplní žádost o pracovní povolení na regionálním úřadu práce. Ty delší dobu hledají mezi Francouzi, a pokud pracovní místo neobsadí Francouz, má šanci cizinec.

Nizozemí může lákat sezónní pracovníky hlavně při sběru ovoce a zeleniny, ale také ve stavebnictví, při balení zboží i v obchodu lze najít práci. Ti, kteří mají vyšší vzdělání mohou najít uplatnění v oblasti elektroniky a informatiky; očekává se, že žadatel má dobré znalosti dalšího jazyka – německého nebo anglického. Také pečovatelky o staré lidi jsou žádané. K získání práce je nutné vízum s pracovním povolením. Práci je možné dostat pouze pokud zaměstnavatel dostane povolení, tedy v případě, že v dané profesi nebo oboru chybí pracovní síla v Nizozemí nebo v zemích bývalé E 15.

Portugalsko také nabízí možnosti sezónních prací především při sběru citrusových plodů, stavebních pracech, nebo místa řidičů a mechaniků. K práci je nutné vyřídit si pracovní vízum, o které je možné požádat na ambasádě v Portugalsku po předložení dokumentů včetně pracovní smlouvy. Osoby, které chtějí založit společnost, nemusí mít vízum, pouze svůj příjezd nahlásit na imigračním úřadu.

Myslím si, že pro lidi, kteří jsou ochotni se za prací stěhovat, je práce v EU velkou výzvou. Znamená to opravdu se osamostatnit, vycestovat, spolehnout se na vlastní síly fyzické, psychické i vědomostní a hlavně jazykové. Může to pomoci nejen si oprášit nebo o hodně vylepšit své jazykové i odborné znalosti, ale také najít nový náhled na svět, poznat jiné lidi, zkušenosti, jinou kulturu, místa. Určitě zde čeká spousta příležitostí k objevení hodnot svých vnitřních, ale i vnějších – krás země, kterou jede člověk poznávat. Pro danou

zemi je ekonomicky výhodné zaměstnat cizince, protože většinou na tyto práce “v domovské zemi” nenajdou pracovní sílu, navíc je právě toto často podmínka, aby cizinci mohli být zaměstnáni. Nezanedbatelné je ušetření mzdových nákladů.

3.1.3 Státní rozpočet

V roce 2001 bylo nutno vzhledem k neočekávaně špatnému vývoji státního rozpočtu dvakrát novelizovat rozpočtový zákon. Výrazně nižší inflace v roce 2002 snížila příjmy i výdaje oproti očekávání, přesto se však jedná o nejhorší rozpočtovou situaci od roku 1992, s rekordní mírou deficitu na úrovni 5,1 % HDP.

Dále vzrostl podíl mandatorních výdajů, např. sociální výdaje už představují 38 % z celkových výdajů (oproti 36,7 % v roce 2001). Nejvyšší růst zaznamenaly dotace do Fondu práce (z něhož jsou vypláceny podpory v nezaměstnanosti) a do Fondu sociálního pojištění (který vyplácí sociální podpory), a to o 37,2 %, resp. 27,6 %. Obojí je výsledkem růstu nezaměstnanosti. Deficit byl financován prodejem obligací a pokladničních poukázek, pro jejichž financování vláda hledala zdroje hlavně v zahraničí.

Vnitřní zadlužení vzrostlo v důsledku nepříznivých tendencí ve veřejných financích meziročně o 16,6 % a dosáhlo hodnoty 331,1 mld. PLN, což odpovídá 47,5 % HDP (v roce 2001 to bylo pouze 41,9 %).

V roce 2003 deficit dosáhl 4,5 % HDP (v roce 2002 činil 5,1 %). Kvůli podhodnocenému odhadu příjmů z privatizace byla zvýšena emise dluhopisů, což vyvolalo zvýšení výnosů z cenných papírů a obligací a zároveň oslabení zlatého.

V roce 2004 činil 5,3 % HDP. Experti nepředpokládají, že by mohl klesnout pod hranici 3 % HDP dříve než v roce 2008.⁶⁸

Veřejný dluh činil 51 – 52 % HDP, ale jeho tempo růstu je rychlé – v roce 2000 vzrostl o 44 mld. zlotých, v roce 2003 o 51 mld. zlotých a v roce 2004 o 60 mld. zlotých, záleží na výnosech z privatizace. Vysoké jsou také náklady na obsluhu dluhu, hlavně zahraničního.⁶⁹

HDP sice roste, ale na úkor úspor, které se snižují a zadlužení země se zvyšuje. Důchody jsou zatíženy vysokými daněmi, které brzdí hospodářský růst a tvoření nových

⁶⁸ Polsko se snaží, nemá na to, Ekonom č. 8/2004

⁶⁹ Údaje z listu Gazeta Wyborcza – internetové stránky, duben

pracovních míst, deficit snižuje úspory. Nízká úroveň úspor zabrání růstu investic, které jsou vytlačovány vysokým rozpočtovým deficitem.

Slabý zlotý pomohl exportu, ale další posilnění eura může způsobit problémy. Až 60 % veřejného dluhu je totiž v eurech nebo jiných měnách na euro vázaných. Dluh tedy může růst. Pokud zlotý oslabí ještě o 12 %, dluh se vyšplhá až na hranici 60 % HDP. To vyvolá omezení výdajů, hospodářskou stagnaci a růst nezaměstnanosti. Tomu je možné zabránit pouze radikální reformou, o které se mluví už asi 3 roky, ale k tomuto kroku nepopulárnímu kroku nebyla nalezena potřebná politická vůle.⁷⁰

Pokud by se podařilo rozpočtový deficit snížit, banky by mohly podnikům poskytovat úvěry místo toho, aby kupovaly státní obligace. Je zapotřebí reforma, na kterou však nikdo nemá dostatečnou politickou vůli.

Také příjmy z privatizace by mohly situaci zlepšit, ale místo toho jsou vydávány další obligace. Panuje strach z demonstrací, z privatizací polských drah a zavírání nerentabilních uhelných dolů. Prioritou je ochrana již existujících míst, které jsou ale dlouhodobě neudržitelné. Nová pracovní místa nevznikají a náklady hospodářské politiky nesou soukromé podniky zatížené vysokými daněmi.

Ministr hospodářství Jerzy Hausner v roce 2004 představil reformu veřejných financí, ve které se vyjádřil, že je třeba pořádně snížit a racionalizovat výdaje, protože to povede k uzdravení chaotického systému, který je například i v sociálních podporách a dávkách. Jak uvádí, podařilo se dosud zrealizovat asi 25 % plánu na zlepšení financí, podle kterého má dosáhnout výše dluhu 5 % HDP v letech 2004 – 2007.⁷¹

Podle Economic Survey of Poland 2006 činil deficit rozpočtu v roce 2005 2,5 % HDP. Dochází ke snížení deficitu více než se předpokládalo. Hlavní zásluhu na tom mají vyšší příjmy než plánované. Doporučuje se více snižovat sociální transfery, které nejsou adresné a více se zaměřit na oblasti, zdraví, vzdělávání, aktivní zaměstnanosti. Také daňový systém by měl být zjednodušen a administrativní náklady sníženy.⁷² Bez provedených reforem se deficit pro rok 2006 odhadoval na přibližně 4 % HDP.⁷³

⁷⁰ Glapiak, Elżbieta: Odchodza za Odrę, Newsweek Polska, č. 6/2004

⁷¹ Internetové stránky GUS, duben 2004

⁷² Podle www.oecdobserver.org, Observer No. 258/259, Prosinec 2006

⁷³ OECD Economic Survey of Poland, 2006

Tabulka č. 3: Vývoj státního rozpočtu v letech 1998 - 2006 (v mld. PLN)

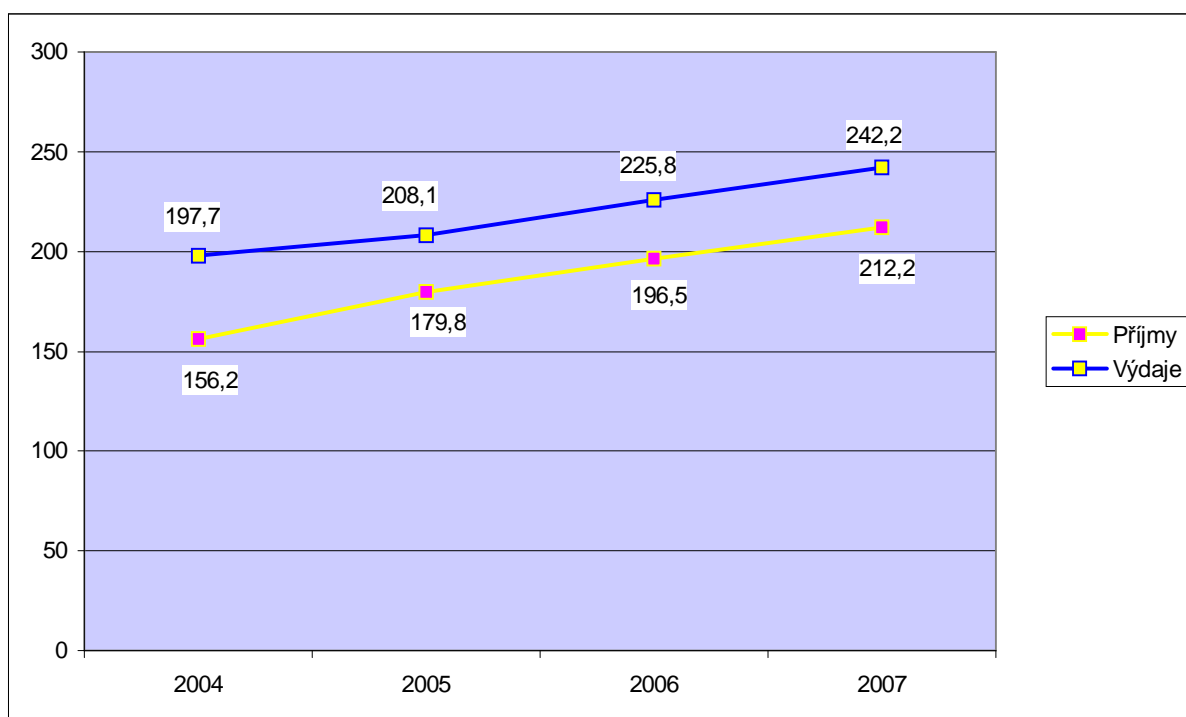
	1998	1999	2000	2001	2002	2003	2004	2005	2006 ^x
Příjmy	127	126	136	140	144	152	156	180	197
Výdaje	140	138	151	173	183	189	198	208	227
Deficit	13,2	12,5	15,4	32,5	39,4	36,9	41,5	27,5	30,5
v % HDP	2,4	2	2,2	32,5	5,1	x	x	x	x

Zdroj: Internetové stránky GUS a NBP

^x Plán na rok 2006

Příjmy rozpočtu mají sice rostoucí tendenci, bohužel výdaje je převyšují. Přehled vývoje státního rozpočtu udává tabulka č. 3 a graf č. 7.

Graf č. 7: Vývoj rozpočtu PR v letech 2004 - 2007



Zdroj: Ministerstvo Financí PR, rozpočet ze 4. 9. 2006

Pozn: Rok 2006 a 2007 jsou předpokládané údaje

3. 2 Zahraníční investice⁷⁴

Statistiky přímých zahraničních investic zpracovávají centrální banka (NBP – Národní banka Polska - Narodowy Bank Polski), která sleduje uskutečněné finanční toky a

⁷⁴ Údaje z www.export.cz, pokud není uvedeno jinak

ty, které se objeví v platební bilanci a Polská agentura pro zahraniční investice (PAIZ – Polská agentura zahraničních investic - Polska Agencja Inwestycji Zagranicznych), která má informace přímo od investorů. Polská agentura pro zahraniční investice je podobná agentura jako v ČR CzechInvest - je to akciová společnost, ve které má stát 100 % podíl a zakladatelem je polská vláda, která financuje její činnost dotacemi, a využívá také prostředků z fondu PHARE. Služby PAIZ poskytuje bezplatně a nemá vlastní příjmy. Jejím úkolem je “organizování činností zaměřených na zainteresování zahraničních subjektů na provádění hospodářských aktivit v Polsku, poskytování poradenských služeb, organizování a příprava projektů kapitálových investic v Polsku, vydavatelská činnost.”⁷⁵ Činnost PAIZ řídí a kontrolují správní rada a dozorčí rada, ve které zasedají zástupci jmenovaní vládou. S činností PAIZ ale neexistuje dlouhodobá spokojenost.

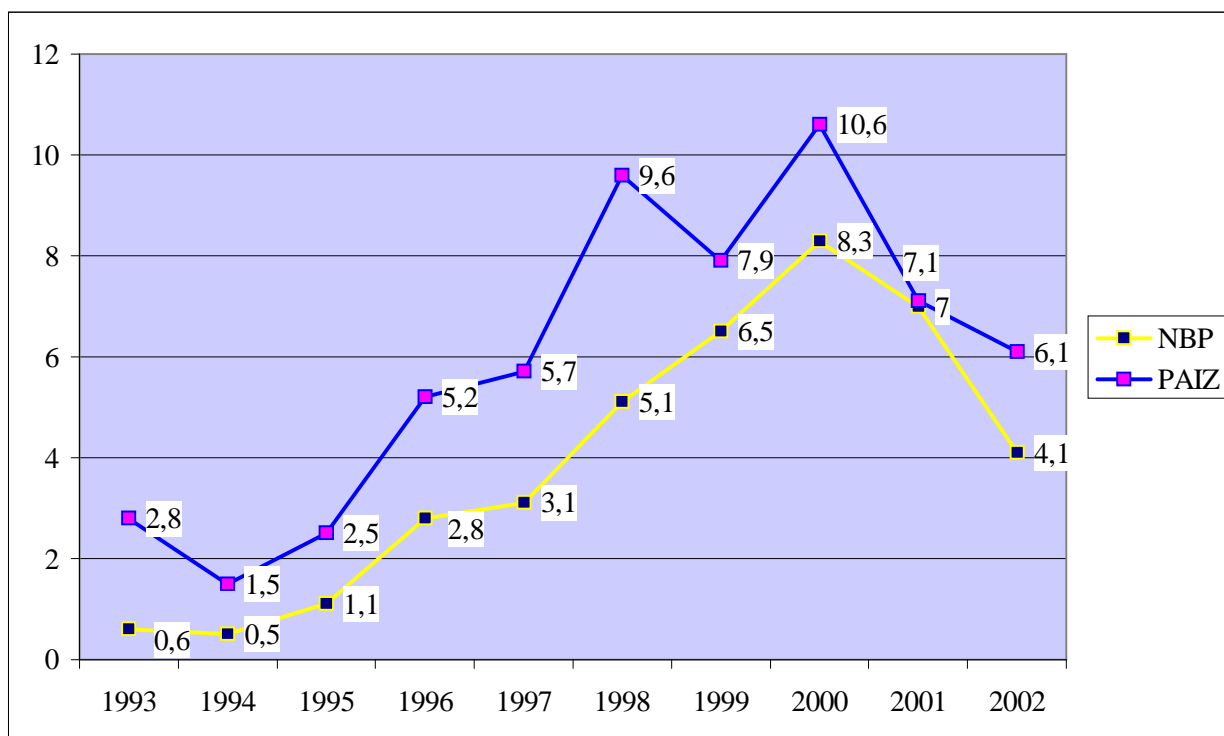
Tabulka č. 4: Rozdíly statistik v letech 1993 – 2002 (v mld. USD)

	1993	1994	1995	1996	1997	1998	1999	2000	2001	2002
NBP	0,6	0,5	1,1	2,8	3,1	5,1	6,5	8,3	7,0	4,1
PAIZ	2,8	1,5	2,5	5,2	5,7	9,6	7,9	10,6	7,1	6,1

Zdroj: NBP a PAIZ

Obě statistiky se výrazně liší (viz. tabulka č. 4 a graf č. 8). Například kumulovaná výše PZI od roku 1990 podle NBP činí asi 42 mld. USD, podle PAIZ však 65,1 mld. USD. Rozdíly mohou být dány u PAIZ zpožděním mezi oznámením investice a jejím uskutečněním, může jít i o rozdílnou výši danou například kurzovými pohyby nebo změnami investičních záměrů. U NBP mohlo dojít k nesprávné kvalifikaci finančních toků hlavně v počátcích transformace.

⁷⁵ Citace z www.export.cz

Graf č. 8: Rozdíly statistik v letech 1993 - 2002

Podle tabulky „Rozdíly statistik“

Rok 1999 byl dalším rokem velkého zájmu zahraničních investorů o Polsko. Podle Státní agentury zahraničních investic (SAZI) bylo investováno do Polska 8,2 mld. USD a v období od 1990 do 1999 celkem více než 38,9 mld. USD. Velkým tempem investice začaly proudit do země po roce 1994. Udržení významného tempa přílivu zahraničního kapitálu, kromě poklesu některých makroekonomických ukazatelů, bylo možno vysvětlit pozitivním hodnocením investorů a vírou v nejbližší budoucnost, politickou stabilitou, blížícím se vstupem Polska do Evropské Unie a také velikostí trhu.

Koncem roku 1999 se na seznamu největších investorů, který byl vyhotoven SAZI (Státní Agentura Zahraničních Investic) s investicemi nad 1 mil. USD, nacházelo 801 zahraničních investorů ze 35 zemí. Nejméně aktivními investory roku 1999 zůstávají **Němci**. Kumulovaná hodnota kapitálu, kterou investovali, činila koncem roku 1998 6,1 mld. USD, což tvořilo 17,3 % všech investic zrealizovaných největšími zahraničními investory v Polsku. **Americké** firmy zaujímají druhou pozici s investicemi odhadovanými na 5,1 mld. USD (14,7 % všech investic). Na třetím místě je **Francie** s 3,7 mld. USD, na dalších jsou investoři z **Holandska** - téměř 3,3 mld. USD, **Itálie** - 3,2 mld. USD, mezinárodní

koncerny, které investovaly celkem 2,5 mld. USD a investoři z **Velké Británie** 2 mld. USD.

Přímé zahraniční investice v Polsku v roce 2001 činily **7,15** mld. USD. Ve srovnání s rekordním rokem 2000 (tehdy bylo investováno **10,6** mld. USD) došlo *k výraznému poklesu*, jehož hlavní příčinou bylo v roce 2001 zpomalení tempa privatizace a zpomalení hospodářského růstu. Podle údajů Státní agentury pro zahraniční investice celková výše přímých zahraničních investic dosáhla výše **56,83** mld. USD.

V roce 2001 se objevilo na trhu 103 nových investorů (investice vyšší než 1 milión USD). Nejvíce investovaly firmy **francouzské** (celkem 1/3 všech zahraničních investic), na druhém místě jsou **německé** (29 %), na třetím **americké**. Podle celkové výše investic byli nejvýznamnějšími investory **Francouzi**, na druhém místě jsou **Spojené Státy Americké** a na třetím **Německo**. Nejvíce prostředků bylo investováno do sektoru obchodu, dále do výrobní činnosti a do zprostředkování finančních služeb. Na tyto 3 sektory připadlo celkem **83,6 %** ze všech přímých zahraničních investic.

Rok 2002 předčil rok 2001 v negativním slova smyslu, protože výše PZI klesly na 6,064 mld. USD, což je nejhorší hodnota od roku 1997. Příčinou může být to, že v roce 2001 nedošlo k uzavření žádné velké privatizace, jakými byly v minulých letech např. banky nebo telekomunikace. Investoři začali odcházet také kvůli neprůhledné fiskální politice vlády.

Nejvíce zahraničních investic bylo dosud umístěno do zpracovatelského průmyslu (24,5 mld. USD), zejména do automobilového, potravinářského a tabákového průmyslu, finančního sektoru (13,4 mld.), obchodu (7,6 mld.), dopravy a spojů (6,3 mld.) a stavebnictví (3,3 mld.). Došlo ke změně ve struktuře zahraničních investic - zvýšení podílu služeb na úkor výroby.

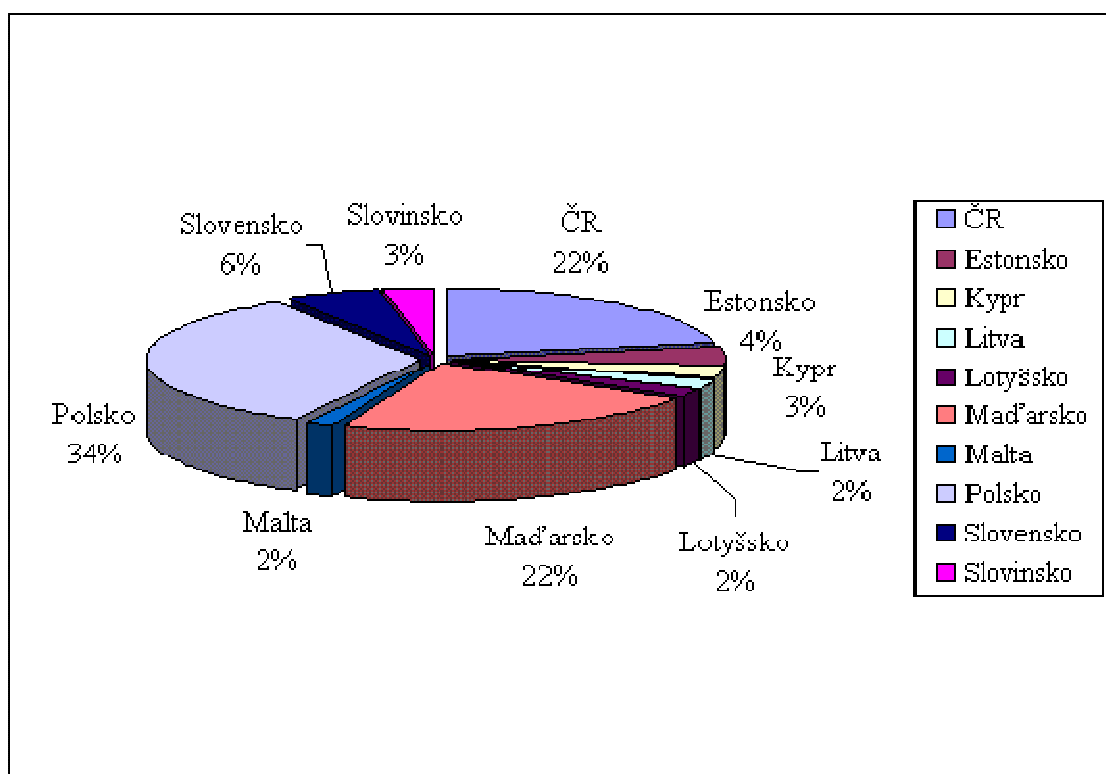
Už v prvním čtvrtletí bylo investováno 300 mil euro. Mimo jiné i Whirlpoolem a Gillette, kteří se chtějí usadit ve Wroclawi a Lodži. S nimi sem přijdou jejich subdodavatelé, což je další šance i pro polské dodavatele. Většina investic nadále proudí do výrobního (46 % investic) a finančního (38 %) sektoru, zmenšil se příliv do telekomunikací a obchodu. Nejvíce se investuje na „zelené louce“, podíl vzrostl v roce 2003 z 37 % na 51 %. Také jsou stále populárnější „joint ventures“, které se vstupem do Unie přibývají.

Rok 2003 podle informací agentury PAIiIZ (Polská agentura informací a zahraničních investic - Polska Agencja Informacji i Inwestycji Zagranicznych – bývalá PAIZ) uveřejněných v listu Gazeta Wyborcza investovaly zahraniční firmy více než **6,4** mld. dolarů a zájem investorů nadále roste. Proto se očekával v roce 2004 příliv 8 mld. dolarů a v roce 2005 až 10 mld. dolarů.

Polsko nadále přitahuje čím dál víc západních investorů, kteří hledají nové trhy, levnější místa výroby a distribuce. Region Dolního a Horního Slezska má velké šance na přilákání největších distributorů spotřebního zboží a jejich logistické zázemí.⁷⁶

Zajímavé je srovnání rozložení přímých zahraničních investic 10 zemí, které vstupovaly do EU v roce 2004, které ukazuje graf č. 9. Nejvíce investic plynulo v roce 2005 do Polska, ČR a Maďarska, které přijaly více než ¾ investic, které směřovaly do „nových zemí EU“.

Graf č. 9: Příliv PZI – porovnání „10 nových zemí EU“ v roce 2005 (v procentech)



Zpracováno podle World Investment Report 2006, UNCTAD

⁷⁶ Internetové stránky listu Gazeta Wyborcza – duben 2004

V období do 31.12. 1999 proudilo do Polska nejvíce investic z Německa (17,3 %), USA (14,7 %) a Francie (10,9 %) – bráno podle podílu v procentech. Pokud budeme sledovat proud investic podle počtu firem, které zde investovaly, dojdeme ke stejnému závěru, tedy opět Německo na prvním místě se 181 firmami, následováno Spojenými Státy (125 firem). O třetí místo se však už podělí Francie a Itálie (67 firem). České republice připadá 30. místo s investovaným kapitálem 61,3 mil USD.⁷⁷

Pokud porovnáme proud investic do roku 1999 a do roku 2002, tradiční hráči zůstávají, jen pořadí malinko prohodilo. Německo si vyměnilo pozici s Francií a propadlo se na třetí místo. Francie je nyní na prvním místě, Německo na třetím a Spojené Státy si „uhájily“ svou druhou příčku. Nizozemí zůstává na místě čtvrtém a svou pozici vylepšila Velká Británie. I v roce 2006 na první až třetí příčce najdeme nejvíce investorů z Německa, Nizozemí a USA.

Tabulka č. 5: Počet zahraničních investorů v roce 2006

Země	Počet investorů
Německo	252
Nizozemí	124
USA	113
Francie	98
Itálie	61
Švédsko	59
Velká Británie	57
Dánsko	54

Zdroj: PAIZ

V letech 1991 – 2003 tvořily přímé zahraniční investice, které směřovaly do Polska 1/3 všech investic do SVE a každoročně rostly. Francie, Německo, Nizozemí a Švédsko tvořily 3/4 investic, které přicházely z rozvinutých zemí.

⁷⁷ Údaje z www.opolsku.info

V roce 2006 bylo na seznamu 1081 zahraničních firem. Nejvíce zahraničních investorů přichází z Německa, Holandska, USA a Francie.⁷⁸

Největší přímé zahraniční investice v roce 2002 proudily do Polska z Belgie a to do bankovníctví (KBC Bank), do energetiky ze SRN (RWE Plus) a do maloobchodu z Velké Británie do řetězců Tesco..

Pokud budeme hodnotit investice podle firem, které podporovaly tok investic v letech 1990 - 2002, bude první místo patřit francouzskému France Telecom s investicemi do oblasti dopravy, skladování a spojů, druhé místo Fiatu s investicem do zpracovatelského průmyslu, které s mírným odstupem následuje Daewoo. Nejvíce investic do oblasti finančního zprostředkování plyne z Německa – HVB Group a USA – Citigroup.

Tabulka č. 6: Největší investice firem v období 1990 – 2002 a v r. 2006

Název firmy	1990 – 2002 (v mil.USD)	2006 (pořadí)
France Telecom	3 199	1.
Fiat	1 749	3.
Daewoo	1 452	x
HVB Group	1 336	5.
Citigroup	1 300	6.
OAo Gazprom	1 284	x
Vivendi Universal	1 243	10.
United Pan-Europe Communications	1 200	x
UniCredito Italiano	1 200	x
EBRD	1 195	2.

Zdroj: Státní agentura pro zahraniční investice, údaje do konce roku 2002
Údaje za rok 2006 čerpány z www.businessinfo.cz

V roce 2006 zůstává na trhu většina firem (viz. pořadí v tabulce č. 6), nejvíce opět investuje France Telecom a nastupuje další velký hráč – EBRD, která se vyhoupla na 2. místo podle kumulovaných hodnot v roce 2006, na třetím místě Fiat a dále finanční instituce KBC Bank, HVB Group, Citigroup a Tesco. Nejvíce investic proudí do výroby

⁷⁸ Zdroj: PAIiZ 10/2006

potravinářských výrobků, nápojů a tabákových výrobků, obchodu a finančního zprostředkování.

3.3 Zahraniční obchod

Polsko je otevřenou ekonomikou. Od roku 2000 polský export převažuje nad importem. Ještě před několika lety byly výhodou exportu nízké náklady, dnes jsou to vysoká kvalita výrobků, zajímavý a módní design, který umožnily investice do nových technologií. Export kvete a do roku 2006 vyvažoval slabou domácí poptávku, ale v přepočtu na jednoho obyvatele jsou Češi, Slováci a Maďaři lepší.⁷⁹

3.3.1 Export⁸⁰

Mezi hlavní vývozní suroviny patří i dnes uhlí, koks, síra měď, železo, a ocel a v oblasti strojírenství jsou to především lodě a auta.⁸¹ Kdysi kralovalo Polsko na poli vývozu s ocelí a uhlím, dnes buduje svou pozici v oblasti strojírenství (stroje a zařízení a dopravní prostředky) a na trhu nábytku a oděvů.

Rok 2002 byl stejně jako rok předchozí charakterizován nárůstem vývozu a nižším růstem dovozu. Vývoz v dolarovém vyjádření za celý rok vzrostl o 13,3 %, dovoz pouze o 9,3 %, a obchodní deficit tak třetí rok po sobě klesl. Nejvýznamnější exportní položkou roku 2002 zůstávají osobní automobily, jejichž podíl na celkovém vývozu dosáhl v roce 2001 3,9 %. Oproti předchozímu roku však došlo k poklesu o 3,2 %. Následují vznětové motory (podíl 3,6 %, růst o 17,9 %), nábytek k sezení (podíl 3,5 %, růst o 20,3 %), ostatní nábytek (podíl 3,1 %, růst o 7,6 %), nákladní a osobní lodě (podíl 2,9 %, růst o 25,1 %), uhlí a brikety (podíl 2,5 %, růst o 23,9 %), televizory (podíl 2,5 %, růst o 42,8 %), ostatní lodě (podíl 2,1 %) a první desítku uzavírají izolované kabely s podílem 2 % a meziročním růstem o 18,1 %.

K výraznému zvýšení obratu zahraničního obchodu došlo ve 2. pololetí na straně exportu. Příčinou bylo oslabení zlotého vůči euro (60 % transakcí je realizováno v této měně), účinnější přizpůsobování nabídky potřebám importérů a efektivnější vyhledávání mezer na zahraničních trzích malými a středními firmami, což si vynutila velmi slabá

⁷⁹ Ewa Wesołowska: Polskie coraz lepsze, Newsweek Polska, č. 50/2006

⁸⁰ Údaje z www.export.cz, pokud není uvedeno jinak

⁸¹ www.muweb.cz/www/polsko-poland/

domácí poptávka. Ta v roce 2002 vzrostla o 0,8 % (v roce 2001 se propadla o 1,7 %). Nepříznivě působila recese zejména v západní Evropě (vývoz do zemí EU tvoří přibližně 70 % polského exportu).⁸² Dynamika dovozu byla nízká po celý rok, v zásadě kopírovala vývoj domácí poptávky.

V roce 2003 došlo k oslabení zlotého (1 euro = 4,8 zlotých), díky tomu vzrostl vývoz do EU o 12,4 % a celkově o více než 20 %⁸³. Polské výrobky se staly v EU konkurenceschopnější. Výrobky proudily i do Německa (asi o 30 %), přestože Německo stagnovalo. Export pomohl i HDP, který vzrostl o 3,7 % - tedy téměř 3 krát vůči roku 2002. Oslabení zlotého přineslo o více než 18 % větší zisky za vývozy (ve zlotých). Růst v eurech vzrostl pouze o 3,7 %.⁸⁴ Oslabení eura by však znamenalo vážnou překážku růstu exportu. I pokud se euro udrží na stejné úrovni, není možno počítat s tím, že export poroste nadále stejným tempem jako v roce 2003.

Je pozitivní, že se vyváží stále víc technologicky náročných produktů, které v roce 2003 patřily mezi nejvýznamnější položky vývozu – 48,6 % (stroje a zařízení, elektronická a elektrotechnická aparatura, dopravní prostředky, chemické výrobky včetně umělých hmot) a zaznamenaly nárůst o 6,6 %. Vzrostl i vývoz dřeva a výrobků ze dřeva (nábytek – o 14,4 %), kamenných, keramických a skleněných výrobků (o 15,1 %) a železných polotovarů, železného, litinového a ocelového šrotu (o 7,1 %)⁸⁵

V lednu 2004 byl zaznamenán nárůst exportu o 19,9 % (v prosinci 11 %), únoru o 13,4 %, což ekonomové považují za vynikající výsledek; exportéři si vedou dobře.⁸⁶ V porovnání s předchozím rokem je to nárůst o 21,6 %.⁸⁷ Obchod se zbožím byl zaměřen na rozvinuté země, jeho výše činila 77,1 % (z toho EU 72,2 %).⁸⁸ Vývoz směřovaný do zemí rozvinutých činil 68,6 % (z toho EU 60,7 %).

Také v roce 2006 roste export díky rostoucí produktivitě a konkurenceschopnosti, silné zahraniční poptávce a rostoucím zahraničním investicím. Velký podíl na exportu mají také zahraniční firmy působící v Polsku - stavějí továrny, ze kterých směřují výrobky na

⁸² Údaje z www.export.cz

⁸³ Pisera, Rafał: Dla biednych szlaban w dol, Newsweek Polska, č. 9/2004

⁸⁴ Údaje z Newsweek Polska, č. 31/2003

⁸⁵ Údaje z www.export.cz

⁸⁶ Internetové stránky listu Gazeta Wyborcza – duben 2004

⁸⁷ Internetové stránky GUS – duben 2004

⁸⁸ Internetové stránky GUS – duben 2004

export. Více než 77 % exportu jde do zemí EU, převažují automobily a automobilové součástky, nábytek a elektronika.⁸⁹

3.3.2 Import⁹⁰

Polsko dováží především stroje a dopravní zařízení, ropu, železnou rudu, bavlnu, potraviny a průmyslové spotřební zboží.⁹¹

V roce 2002 dovoz ropy představuje 5,8 % celkového dovozu. Přestože došlo k meziročnímu snížení hodnoty o 16,4 % (porovnání let 2001, 2002), které bylo způsobeno poklesem ceny, zůstává ropa s odstupem největší dovozní komoditou.

Dovoz automobilů vzrostl navzdory krizi na trhu o 16,7 %, zejména díky velkým potížím domácích producentů, a dosáhl 4 % podílu na dovozu. Na třetím místě jsou léky (podíl 3,2 %, růst o 18,2 %), dále zemní plyn (podíl 2,6 %, růst o 29,9 %), počítače (podíl 2,2 %, pokles o 3,2 %), automobilové díly (podíl 2,0 %, pokles o 15,1 %), TV a rozhlasové vysílače (podíl 1,5 %, pokles o 5,8 %), nákladní a osobní lodě, telekomunikační přístroje (podíl 1,2 %, růst o 1,2 %) a ropné deriváty (podíl 1,2 %, pokles o 7,6 %).

„Slabý“ dolar v roce 2003 způsobil, že ceny za dovozy surovin, které jsou placeny v dolarech, jsou nižší než před rokem. Při současně rostoucích vývozech to byl pozitivní impuls k oživení hospodářství.

Import v roce 2004 vzrostl v porovnání s předchozím rokem o 18,5 %.⁹²

Nárůst importu z východních zemí v roce 2006 způsobil minusové saldo. Například dovoz z Číny je až desetkrát větší než vývoz a největší nárůst dovozu zaznamenala Jižní Korea (82,9 %).

⁸⁹ Údaje z www.businessinfo.cz

⁹⁰ Údaje z www.export.cz pokud není uvedeno jinak

⁹¹ www.mujweb.cz/www/polsko-poland/

⁹² Internetové stránky listu Gazeta Wyborcza – duben 2004

Tabulka č. 7: Vývoj zahraničního obchodu v letech 1998 – 2006 (v mil. USD)

	1998	1999	2000	2001	2002	2003	2004	2005	2006
Vývoz	28 229	27 407	31 651	36 092	41 009	53 577	73 781	89 345	109584
Dovoz	47 054	45 911	48 940	50 275	55 112	68 004	88 156	100 904	125645
Saldo	-18 825	-18 504	-17 289	-14 183	-14 102	-14 427	-14 375	-11 559	-16061

Zdroj: Internetové stránky GUS

Vývoj zahraničního obchodu se pro Polsko vyvíjí dlouhodobě nepříznivě – záporným saldem. Tento trend se ale Polsko snaží postupně vylepšovat, jak je vidět na postupném snižování schodku (tabulka č. 7), ale nárůst dovozů v r. 2006 klesající trend porušil. K výraznému snížení došlo především v letech 2001 a 2005.

3.3.3 Teritoriální struktura⁹³

V teritoriální struktuře zahraničního obchodu nenastalo mnoho změn. Mírně se snížil podíl vyspělých zemí na úkor zemí rozvojových a ve vývozu rovněž zemí bývalého SSSR. Největším partnerem obchodu je Evropská Unie. Přibližně 70 %⁹⁴ **vývozu** jde do zemí EU. Postavení nejdůležitějšího zahraničního trhu pro polské výrobky si s převahou udržuje *Německo*. Dalšími zeměmi, kam směřuje nejvíce exportu jsou Itálie, Francie, Nizozemí a Velká Británie, jak ukazuje tabulka č. 8.

Nejvyšší růst **vývozu** byl mezi významnými obchodními partnery zaznamenán v případě Švédska - v roce 2003 o 36,2 %, Nizozemí (o 24,3 %), Německa (o 21,5 %)⁹⁵ Velké Británie, Belgie a především Ruska a Ukrajiny. Návrat na východoevropské trhy je však přes dynamický růst jen pozvolný a hodnota vývozu je stále hluboko pod úrovní let 1997 - 98.⁹⁶ Výrazně vzrostl rovněž export do USA. I pro rok 2003 zůstává v tabulce č. 8 pořadí prvních 6 vývozců stejné a také v letech 2004 a 2005 své prvenství uhájilo Německo, následováno Francií a Itálií. Česká republika zaujímá ve vývozu páté místo.

V oblasti **dovozů** dominuje EU, odkud proudí do země asi 60 %⁹⁷ importu. Při celkové nízké dynamice dovozu došlo k významnému růstu mezi největšími partnery

⁹³ Údaje z www.export.cz, pokud není uvedeno jinak

⁹⁴ Údaj z Poland in Brief

⁹⁵ Pisera, Rafal: Dla biednych szlaban w dół, Newsweek Polska, č. 9/2004

⁹⁶ Pisera, Rafal: Dla biednych szlaban w dół, Newsweek Polska, č. 9/2004

⁹⁷ Údaj z Poland in Brief

v případě Portugalska, Španělska, Norska, Belgie. Růst zaznamenal také dovoz ze zemí ASEAN a EFTA. K poklesu došlo v případě Ruska, kde se odrazil pokles cen ropy a plynu. Mezi dovozci na prvním místě (tabulka č. 8) nadále kraluje Německo, Itálie a Rusko si prohodily své pozice na druhém a třetím místě, Francie si zachovala své 4. místo a na 5. místo se vyhoupla Čína. V letech 2004 a 2005, stejně jako u vývozu, udržuje první místo Německo, následováno Ruskem a Itálií.

Tabulka č. 8: Zahraniční obchod PR s nejvýznamnějšími partnery (mil. USD) v porovnání let 2001 a 2002 a let 2004 a 2005^x

Země	Vývoz				Dovoz			
	Pořadí		Pořadí		Pořadí		Pořadí	
	2001	2002	2004	2005	2001	2002	2004	2005
Německo	1	1	1	1	1	1	1	1
Francie	3	2	3	2	4	4	4	4
Itálie	2	3	2	3	3	3	2	3
Velká Británie	5	4	4	4	5	5	8	8
Nizozemí	4	5	6	7	7	6	7	7
ČR	6	6	5	5	8	7	6	6
Belgie	8	7	9	9	11	10	X	9
Rusko	9	8	7	6	2	2	3	2
Ukrajina	12	9	10	10	X	X	X	X
Švédsko	10	10	8	8	9	12	9	X
Dánsko	11	11	X	X	X	X	X	X
USA	7	12	X	X	6	8	X	X

Zdroj: Internetové stránky GUS

Pozn: Údaje za r. 2005 jsou předběžné z prosince 2005

Největšího deficitu ve vzájemném obchodě dosahuje Polsko v obchodě s Ruskem, které je hlavním dodavatelem ropy a zemního plynu; dovoz z Ruska převyšuje polský vývoz 3,5 krát (i přes podstatné snížení v roce 2001). Rozvojové země mají 2,9 krát větší dovoz do Polska. Na tomto deficitu se výraznou mírou podílí Čína a asijské státy.⁹⁸ Dále jsou to deficity s Itálií, Francií a USA. Souhrnný deficit s těmito zeměmi dosahuje přes 10 miliard USD.

⁹⁸ Údaje z www.export.cz

Vysokého kladného salda dosahuje Polsko pouze se svými východními sousedy, především s Litvou, Ukrajinou a Lotyšskem.

Pro polské exportéry a dodavatele se otevírá velká možnost dostat se na ruské trhy a sice prostřednictvím velkých západních hypermarketů. Ruské hospodářství roste, ale existuje zde ochrana oligarchie a také korupce. Získání všech potřebných povolení však bude na hypermarketech a tím „vytvoří cestičku“. Polské firmy pak mohou dodávat zboží přímo sítím, ve kterých již polské výrobky našly své místo. Šance mají především producenti bytové keramiky (dlaždičky, obklady, apod.) balicích materiálů, výrobků z umělých hmot, kosmetiky, některých tkanin, obuvi a punčochového zboží⁹⁹.

Tabulka č. 9: Zahraniční obchod PR podle skupin zemí v letech 2002 a 2003, 2005 a 2006 (v mil. USD)

Vývoz						
	2002	2003	Podíl 2003	Index 03/02	2005 (v %)	2006 (v %)
Celkem	41 009	53576,9	100	130,6	100	100
z toho:						
Rozvinuté země	30 779	40082,4	74,8	130,2	83,7	83,3
z toho: EU	28 180	36842,5	68,8	130,7	77,3	77,5
z toho: SRN	13 248	x	x	x	x	x
Rozvojové země	2 423	2983,1	5,6	122,9	6,3	6,0
země SVE	7 804	10511,4	19,6	134,7	10,0	10,7
z toho: CEFTA	3 641	5106,1	9,5	140,2	x	x
Dovoz						
	2002	2003	Podíl 2003	Index 03/02	2005 (v %)	2006 (v %)
Celkem	50 275	68003,9	100	123,4	100	100
z toho:						
Rozvinuté země	35 179	47137,5	69,3	121,8	73,6	70
z toho: EU	30 865	41573,9	61,1	122,3	65,8	62,8
z toho: SRN	12 046	x	x	x	x	x

Pokračování tabulky na str. 51

⁹⁹ Glapiak, Elżbieta: Handel na Wschód przez Zachód, Newsweek, č. 28/2003

Pokračování tabulky

Rozvojové země	5 980	8827,2	13	126,7	15	17,4
země SVE	9 116	12039,2	17,7	127,6	11,4	12,6
z toho: CEFTA	3 744	5280,9	7,8	130,7	x	x

Zdroj: Internetové stránky GUS

Při srovnání vývozu a dovozu podle zemí kam (odkud) putuje zboží, je vidět, že nejvíce Polsko obchoduje se zeměmi rozvinutými, převážně Evropské Unie. Do zemí rozvinutých směřuje přibližně 75,2 % zboží, což je nárůst o 13,61 % ve srovnání let 2002 a 2001. V roce 2003 činil vývoz do rozvinutých zemí 74,7 % na celkovém exportu (v r. 2005 83,7 % a v r. 2006 83,3 %). Také do zemí EU směřuje stále více zboží. Meziroční nárůst (v letech 2002, 2001) činí 12,78 % (v letech 2005 a 2006 sem směřuje přes 77 % zboží, viz tabulka č. 9). Významným odbytištěm výrobků ze zemí EU je Německo.¹⁰⁰

U dovozu je situace podobná. Také zde dochází k obchodu se zeměmi rozvinutými (asi 70 %), z toho podíl EU činí 61,4 %. Na celkovém dovozu do Polska se vyspělé země podílejí 69,4%.¹⁰¹ Ve srovnání let 2003 a 2002 dochází k podstatnému nárůstu, o 30 % v případě zemí rozvinutých i zemí EU, pokud jde o export a o více než 20 %, pokud jde o import.

I v letech 2004 a 2005 je situace obdobná. V roce 2004 vývoz do rozvinutých zemí činil 85,3 % (v r. 2005 83,6 %) z toho vývoz do zemí EU 79,2 % (r. 2005 77,2 %) a do rozvojových zemí podíl klesá na 5,7 % (r. 2005 6,4 %), země SVE tvoří 9 % (v roce 2005 10 %) exportu. V oblasti dovozu také převažují země rozvinuté – 75,9 % v r. 2004 (73,3 % v r. 2005) z toho EU 68,3 % v r. 2004 (65,6 % v r. 2005), rozvojové země 14,2 % v roce 2004 (v r. 2005 15,1 %).¹⁰²

V roce 2006 došlo k nárůstu exportu i importu, s rozvinutými zeměmi mělo Polsko kladné saldo a s rozvíjejícími se zeměmi záporné. Exportéři dokážou pružně reagovat na měnící se poptávku v zahraničí, Polsko vykazuje dobré výsledky i přes silný kurz polského vůči USD i vůči EUR, významným impulsem se stal vstup do EU. Největší nárůst zaznamenal export na Ukrajinu, který vzrostl o 51,6 % vůči roku 2005 a do ČR (nárůst o 48,5 %). Roste také vývoz do VB (nárůst o 25,5 %), Francie (nárůst o 23,7 %) a Německa

¹⁰⁰ Podle údajů Hlavního statistického úřadu (GUS)

¹⁰¹ Podle údajů Hlavního statistického úřadu (GUS)

¹⁰² Podle údajů Hlavního statistického úřadu (GUS)

(nárůst o 18 %).¹⁰³ Nejvíce Polsko importovalo z Číny (nárůst o 38,6 %), Ruska (nárůst o 34,9 %), ČR (nárůst o 19,8 %) a Německa (nárůst o 19,1 %).¹⁰⁴ Nejvýznamnější partneři vývozu a dovozu jsou uvedeny v tabulkách č. 10 a 11.

Tabulka č. 10: Nejvýznamnější země polského vývozu v r. 2006

Země	Vývoz (mld. EUR)	Změna (v %)
Německo	23,78	18
Itálie	5,59	27,7
Francie	5,49	23,7
Velká Británie	5,01	25,5
Česká republika	4,85	48,5
Ruská federace	3,75	18,4
Nizozemí	3,35	12,8
Ukrajina	3,16	51,6
Celkem	87,54	22,6

Zdroj: Internetové stránky GUS

Tabulka č. 11: Nejvýznamnější země polského dovozu v r. 2006

Země	Dovoz (mld. EUR)	Změna (v %)
Německo	23,85	23,2
Ruská federace	9,73	19,1
Itálie	6,72	34,9
Čína	6,12	17,1
Francie	5,46	38,6
Česká republika	3,48	12,4

Pokračování tabulky na str. 53

¹⁰³ Podle údajů Hlavního statistického úřadu (GUS)

¹⁰⁴ Podle údajů Hlavního statistického úřadu (GUS)

Pokračování tabulky

Nizozemí	3,17	19,8
Velká Británie	2,84	14,5
Celkem	99,99	13,4

Zdroj: Internetové stránky GUS

V období od ledna do srpna roku 2007 nejvíce vzrostly vývozy do Ruska, na Ukrajinu, Itálie a České republiky a dovozy z Číny, Nizozemí, Belgie, Švédska, Velké Británie a České republiky.¹⁰⁵

3.3.4 Komoditní struktura¹⁰⁶

Největší nárůst v porovnání let 2002 a 2001 zaznamenala skupina č. 7 – Stroje a zařízení – o 18 %, skupina č. 5 – Chemikálie – o 14,5 %, skupina č. 6 – Tržní výrobky tříděné hlavně dle druhu materiálu. Deseti procentní zvýšení také došlo ve skupinách č. 0 – Potraviny a živá zvířata, č. 2 – Suroviny nepoživatelné, bez paliv a č. 8 – Různé průmyslové výrobky.

Pokud srovnáme r. 2004 a 2005, tvoří jednotlivé skupiny na vývozu zhruba stejné procento jako v letech 2001 a 2002, u většiny skupin došlo ke změnám pouze v desetinách procent. Meziročně (srovnání let 2004 a 2005) však došlo k nárůstu ve všech skupinách převážně o 20 – 30 %. Největší nárůst zaznamenala především skupina č. 4 – Živočišné a rostlinné tuky a oleje (o 222,5 %!!), skupina č. 1 – Nápoje a tabák (o 103, 6 %) a skupina č. 5 – Chemikálie (o 37,4 %).

V oblasti dovozu došlo k podstatnému nárůstu ve skupině č. 1, a to o 34,4 %. Dále rostly především skupiny č. 4, 7 a 6. V letech 2004 a 2005 platí v dovozu stejná situace jako u vývozu – u skupin změny v procentech pouze v desetinách procent, meziroční nárůst není tak markantní a pohybuje se okolo 10 až 20 %. Největší nárůst se projevil ve skupině č. 3 – Minerální paliva, mazadla a příbuzné materiály (o 42,4 %) a skupině č. 0 a 1

¹⁰⁵ Podle údajů Hlavního Statistického Úřadu (GUS)

¹⁰⁶ Třídy SITC: 0 - Potraviny a živá zvířata; 1 - Nápoje a tabák; 2 - Suroviny nepoživatelné, bez paliv; 3 - Minerální paliva, mazadla a příbuzné materiály; 4 - Živočišné a rostlinné tuky a oleje; 5 - Chemikálie; 6 - Tržní výrobky tříděné hlavně dle druhu materiálu; 7 - Stroje a přepravní zařízení; 8 - Různé průmyslové výrobky; 9 - Zboží a transakce klasifikované nikoliv podle druhu

(přibližně o 30 %).¹⁰⁷ Přehled vývozu strojů a zařízení v letech 2000 - 2006 a vývoz masa a rostlinných výrobků v letech 2000 – 2006 udávají tabulky v příloze č. 1 a 2.

3.4 Platební bilance

Deficit běžného účtu má od roku 2000 klesající trend až do roku 2004, kdy významně vzrostl, podařilo se ho sice v roce 2005 snížit na polovinu, aby se v roce 2006 opět zdvojnásobil. Běžný účet táhnou do deficitu zbožové saldo (díky vysokým dovozům) a příjmy saldo. Finanční účet roste díky přílivu zahraničních investic, které v současné době plynou převážně z EU.

Tabulka č. 12: Vývoj platební bilance v letech 1998 – 2005 (v mil. USD)

Rok	2000	2001	2002	2003	2004	2005	2006
Běžný účet	-9,981	-5,376	-5,009	-4,599	-10,693	-4,775	-11,084
Zbožové saldo	-12,307	-7,661	-7,249	-5,725	-5,622	-2,766	-7,004
Služby saldo	1,405	786	851	527	1,014	1,946	2,217
Příjmy saldo	-1,459	-1,390	-1,889	-3,637	-11,536	-10,889	-14,500
Běžné transfery saldo	2,380	2,889	3,278	4,236	5,451	6,934	8,203
Kapitálový účet	34	76	-7	-46	1,180	995	2,105
Finanční účet	10,221	3,173	7,180	8,686	8,532	15,295	12,111

Zdroj: Internetové stránky NBP 10/2007

V minulých letech rostl celkový zahraniční dluh Polska díky rostoucím závazkům polských podniků vůči zahraničí (z velké části závazky polských dceřinných společností vůči mateřským zahraničním firmám), v roce 2001 došlo k jen relativně malému růstu tohoto dluhu. Příčinou byly opět především nízké investice. Větší část růstu zadlužení způsobilo krytí rostoucího rozpočtového deficitu větší emisí státních dluhopisů. Ty byly ve velké míře nakupovány zahraničními subjekty, ať už na polském nebo zahraničních trzích. To způsobilo významný nárůst zahraničního zadlužení vlády.

¹⁰⁷ Údaj z internetových stránek NBP

Tabulka č. 13: Zahraniční zadluženost na konci let 1998 - 2005 (v mld. USD)

	1998	1999	2000	2001	2002	2003	2004	2005
NBP	0,9	1,8	0,4	0,5	0,1	0,2	0,1	0,8
Vláda	34,1	32,1	33,0	29,2	35,7	45,0	57,8	59,0
Banky	5,1	6,6	6,1	6,7	7,5	11,0	14,4	13,5
Ostatní	19,0	24,8	29,9	35,3	41,5	50,7	56,1	50,1
Celkem	59,1	65,4	69,5	71,8	84,9	107,0	128,4	123,4

Zdroj: Internetové stránky NBP

Pozn: Údaje za r. 2005 jsou ke konci 3. čtvrtletí

Růst dluhu se však projevil především v zadlužení dlouhodobém, krátkodobý dluh vzrostl jen nepatrně. Celkový zahraniční dluh Polska představoval 41 % ročního HDP, což bylo považováno za bezpečnou úroveň. Krátkodobé dluhy představují pouze asi 16 % celkového zadlužení. Splátky vládního dluhu postupně narůstají, kulminovat by měly v roce 2008. Výdaje státního rozpočtu v roce 2002 ve zlotých nominálně meziročně klesly o 1,8 % na 3,7 mld. a obsluha zahraničního dluhu tvořila 2,0 % výdajů státního rozpočtu (v roce 2001 to bylo 2,2 %).¹⁰⁸

Celkové zadlužení roste každým rokem, v největší míře ve státním sektoru (vládní instituce, samospráva). Jak je vidět z tabulky č. 13, zadlužení na konci 3. čtvrtletí v r. 2005 byly vyšší než za celý rok 2004! Také zadlužení polské centrální banky a bankovního sektoru zaznamenalo zvýšený nárůst.

¹⁰⁸ Údaje z www.opolsku.info

4. Vstup na trh

4.1 Základní informace

Po vstupu Polska do EU se stal velmi důležitou právní normou Zákon „O swobodzie dzialności gospodarczej“ z 2. 7. 2004, který reguluje hospodářskou činnost na území PR. „Zahranční osoby členů EU mohou vykonávat hospodářskou činnost na stejných zásadách, jako polští podnikatelé.“¹⁰⁹

Zahranční osoby mohou v Polsku zakládat společnosti s ručením omezeným, akciové společnosti, komanditní společnosti, komanditní-akciové společnosti. Způsob zakládání společnosti, vnitřní uspořádání, práva a povinnosti společníků upravuje Kodeks Spółek Handlowych. Jeho aktuální verze je k dispozici na www.mzv.cz/warsaw.

Ve vzájemném obchodu partneři stále častěji využívají složitější formy výrobní a obchodní spolupráce (montáž, kooperace), vytvářejí konsorcia, zakládají společné firmy a kapitálové účasti, spolupracují na třetích trzích.¹¹⁰ Nejčastější formou je založení reprezentační kanceláře nebo s. r. o. Reprezentační kanceláře však mohou pouze provádět reklamu a promovat svou firmu a nemají právní subjektivitu. Po změně legislativy začíná být výhodnější založení obchodní společnosti. Preferovanější je s. r. o., protože její zakládání je jednodušší, má nižší ručení a nižší oznamovací povinnost, je také daňově výhodnější.¹¹¹

K založení firmy je třeba písemná dohoda společnosti ve formě notářského zápisu. Firma se registruje u hospodářsko – registračního soudu příslušného vojvodství a po té, co získá daňové identifikační číslo - NIP, registruje se firma u Úřadu sociálního zabezpečení a registruje se u daňového úřadu. Je nutné založit i bankovní účet u některé z polských bank, protože číslo účtu bude vyžadovat daňový úřad.¹¹²

Před vstupem na polský trh je vhodné provést průzkum trhu a najít vhodné partnery. Je účelnější partnery aktivně kontaktovat než čekat na jejich iniciativu. Vhodné je představení firmy a jejích záměrů ve formě informativního dopisu a jako další krok pak

¹⁰⁹ Citace z www.businessinfo.cz

¹¹⁰ Údaje z www.export.cz

¹¹¹ Údaje z www.businessinfo.cz

¹¹² Údaje z www.businessinfo.cz

domluvit osobní setkání. Materiály je nejlepší představovat v polském jazyce, případně v angličtině. Pro zájemce o trvalejší spolupráci na polském trhu je vhodné kontaktovat Czech Trade, který má přehled o situaci na trhu dané komodity a také nabízí zpracování marketingové studie. Poláci jsou silně založení katolíci, postavení církve je zde velmi silné (95% lidí je katolického vyznání) a to se projevuje například i ve vztahu politiky a církve. Vliv církve je patrný i v základním školství, ale také ve způsobu oslavy náboženských svátků, jakými jsou Vánoce a Velikonoce (které neznamenají především nakupování). Při vstupu na polský trh je třeba s tím počítat, například při propagaci výrobků nebo při obchodním kontaktu.

Používané prodejní techniky jsou stejné jako v ostatních v evropských zemích. Při prodeji zboží *investičního* charakteru je nutný osobní kontakt se zákazníkem a dobrá znalost technické problematiky daného výrobku.

Protože polští dovozci jen neradi obchodují prostřednictvím obchodních firem a zprostředkovatelů, je prodej českých výrobků prováděn přímo odběrateli. Jedná se především prodej zboží *investičního* charakteru (např. obráběcí stroje, investiční celky apod.) nebo do velkoskladů (hlavně zboží *spotřebního* charakteru, potraviny atd.). V ojedinělých případech je možno umístit zboží v celních skladech.

Zahraniční dodavatelé uzavírají s místními velkoobchody smlouvy, poskytují jim úvěry nebo pracují na bázi exkluzivity jednotlivých regionálních distributorů, pokud si chtějí udržet kontrolu nad prodejní sítí.

Spotřebitelé upřednostňují výrobky dobré jakosti, které jsou spolehlivé a výkonné, s jednodušší obsluhou a údržbou. Velmi důležitá je záruka na dodání náhradních dílů, zajištění servisu a výcvik polských pracovníků.¹¹³

Při prodeji zboží *spotřebního* charakteru má velmi důležitý vliv na zavedení výrobku na trh propagace - reklama v televizi, rozhlasu a denním a periodickém tisku. Celostátně vycházející deníky jsou například Rzeczpospolita, Gazeta Wyborcza, Puls Biznesu. Další formou je umístění informace o firmě a nabídky spolupráce na stránkách internetu např. prostřednictvím Hospodářské komory Polska. Důležitou roli rovněž má účast na mezinárodních veletrzích a výstavách. V Polsku je hlavním veletržním městem Poznaň.

¹¹³ Údaje z www.businessinfo.cz

Členka Asociace expertů Česko-polské hospodářské rady ve svém článku¹¹⁴ uvádí, na co je třeba si dávat pozor při uzavírání smluv. Pokud se jedná o smlouvy s osobou právnickou, prověřuje se *výpis ze soudního rejstříku* (Krajowy Rejestr Sądowy – KRS), který musí být z posledního čtvrtletí před uzavřením smlouvy; výpis obsahuje všechny údaje o firmě – název, druh činnosti, výši kapitálu a osoby jednatele a zadruhé *daňové identifikační číslo* – tzv. NIP, které je důležité, pokud je plátcem daně. Je možné požádat i o finanční výkazy, pokud chceme znát situaci partnera. Protože se jedná o výkazy, které jsou veřejné. Pokud se jedná o osobu fyzickou, požaduje se *potvrzení o zápisu do obchodního rejstříku, daňové identifikační číslo a oprávnění k vykonávání určitého druhu činnosti*. Dále Barbara Kapická doporučuje údaje ze soudního rejstříku (v případě právnických osob) a potvrzení (u osob fyzických) umístit do smluv, protože se u sporných věcí vždy zkoumá správnost uzavíraných smluv.

4.1.1 Významné veletrhy a výstavy

Poznań je nejvýznamnějším veletržním městem v Polsku, v průběhu roku se zde koná spousta mezinárodních veletrhů. Česká republika se pravidelně účastní dvou veletrhů: *strojírenského*, který se koná v červnu a *potravinářského*, který probíhá v září. Další významné veletrhy jsou: veletrh stavebnictví (BUDMA) v lednu, Poznaňský týden módy v březnu, veletrh vodovodní a tepelné a plynové instalace, sanitární techniky v dubnu (Instalacje + SANTEC), Poznań Motor Show v květnu, veletrh zemědělství v říjnu (Polagra Farm), veletrh cestovního ruchu v říjnu (Tour Salon).¹¹⁵

Dalším veletržním místem jsou Kielce, kde se v září koná zbrojařský veletrh MSPO. Také v hlavním městě Varšavě se konají veletrhy, z nichž nejvýznamnějším je mezinárodní knižní veletrh. Dalšími výstavními městy jsou Lodž, Gdaňsk, Krakov, Bydhošť a Katowice, které jsou pro potenciální zahraniční partnery ČR nejbližší.

Kompletní přehled polských veletrhů, včetně termínů a kontaktů na organizátory, je k dispozici na internetové straně www.polfair.com.pl, oficiální straně Polské veletržní korporace, která sdružuje všechny významné polské organizátory veletrhů.

V Polské republice vyvíjí v současné době činnost množství specializovaných agentur, institutů a společností na úseku průzkumu trhu, konsultačních firem, firem pro

¹¹⁴ Kapicka, Barbara: Čemu je třeba věnovat pozornost při uzavírání smluv v Polsku (<http://opolsku.info>)

¹¹⁵ Údaje z www.polfair.com.pl

personální poradenství, firem pro Public Relations, reklamních agentur. Většina z nich má sídlo ve Varšavě, několik jich působí v Poznani, Krakově, Lodži a výjimečně v dalších větších městech. V převážné většině jde o společnosti se zahraniční účastí, které pracují podle zahraničního know - how a mají celostátní působnost.

4.1.2 Investiční pobídky¹¹⁶

Polsko poskytuje granty, daňová zvýhodnění, snížení nebo osvobození od daně, nejdůležitější formy investičních pobídek jsou poskytovány ve Zvláštních ekonomických zónách (ZEZ), jedná se o daňové výjimky, zvýhodněné ceny pozemků, asistence při vyřizování formalit souvisejících s investičním projektem, osvobození od daně z nemovitosti, granty na vytváření nových pracovních míst a granty na tréninkové programy pro zaměstnance. V ZEZ je možné uplatnit úplné osvobození od daně z příjmu právnických i fyzických osob po dobu 10 let a poté ve výši 50 % po dobu existence zóny. V současnosti na základě novely Zákona o speciálních ekonomických zónách, který platí od 1. 1. 2000 tyto investiční pobídky v ZEZ „dobíhají“, popř. mohou být pozměněny, ale nové již nejsou udělovány. Minimální limit pro povolení investice v ZEZ je 100.000 EUR.

Mimo tyto zóny jsou poskytovány celní úlevy, granty na vytváření nových pracovních míst, osvobození od místních daní a poplatků, které jsou vyjednávány na různých úřadech a úrovních (obecní, okresní, celní, daňový, často i vojvodství), což je časově a administrativně náročné a tím málo efektivní.

4.1.3 DHP po vstupu do EU

Po vstupu do EU, se na zboží přestalo vztahovat clo, pouze DPH. Podle 6. direktivy EU je místem zdanitelného plnění (povinnost přiznat a zaplatit daň) tam, kde byla ke zboží dána přidaná hodnota. Při splnění určitých podmínek se může místo zdanitelného plnění *přechýlit* na místo dodání zboží – tedy na odběratele. Musí však být současně splněny 3 podmínky:

obchod se provádí mezi plátcí DPH,

zboží musí být fyzicky dodáno odběrateli a toto musí být hodnověrně dokázáno,

¹¹⁶ Údaje z www.export.cz

odběratel nabyl právo k hospodaření se zbožím.

4.1.4 Problémy a rizika

Zahraniční firmy si nadále stěžují na přetrvávající byrokratické překážky a na složitý systém certifikace, na nižší stupeň rozvoje infrastruktury a nejasnost zákonů. Kritickému hodnocení neunikl ani polský daňový systém, systém pojištění hospodářské činnosti a rentabilita půjček v polských bankách.¹¹⁷

Ve vztahu k Polsku jsou užívány běžné platební podmínky, platné v mezinárodním obchodu. Především u nových partnerů je často je uplatňováno placení předem. Po dohodě s bankou je možné kontrakt uzavřít i v národních měnách. Platební morálka je srovnatelná s ČR.

Nejvážnějším problémem roku 2002 a začátku roku 2003 byla těžká hospodářská situace Polska a z ní vyplývající – špatná finanční situace firem, omezená platební schopnost, nízká poptávka, omezování investic (soukromých, komunálních i privátních).¹¹⁸

4.1.5 SWOT analýza

Na základě podkladů, které jsem zpracovávala při psaní této práce, jsem vyhodnotila silné a slabé stránky a příležitosti a hrozby pro Polsko a vypracovala tuto SWOT analýzu.

SILNÉ STRÁNKY

- Obrovský domácí trh
- Silný ekonomický růst
- Příliv zahraničních investic
- Vysoké procento obyvatelstva v produktivním věku
- Ekonomická a politická stabilita
- Dobrá geografická poloha
- Silný export

SLABÉ STRÁNKY

- Rozdrobené zemědělství
- Nutná modernizace především v oblasti masného a mlékárenského průmyslu
- Vysoká nezaměstnanost
- Špatný stav dopravních komunikací

¹¹⁷ Údaje z www.export.cz

¹¹⁸ Údaje z businessinfo.cz

- ❑ Komplikovaný systém daní
- ❑ Korupce
- ❑ Nepružné pracovní právo

PŘÍLEŽITOSTI

- ❑ Zpracovatelský a nábytkářský průmysl
- ❑ Exportní příležitosti – zpracovatelský průmysl – strojírenský a nábytkářský
- ❑ Zemědělství – velké plochy, nízké náklady na práci, vysoký podíl mladých zemědělců do 45 let, nové trendy, agroturistika, pokles spotřeby chemických produktů v zemědělství a bio potraviny
- ❑ Rostoucí domácí poptávka
- ❑ Modernizace, inovace
- ❑ Větší provázanost spolupráce vzdělávacích a výzkumných institucí s podnikatelskou sférou
- ❑ Přizpůsobení vzdělávání trhu práce
- ❑ Zintenzivnění spolupráce v příhraničních oblastech a společný vstup na další trhy

HROZBY

- ❑ Deficit veřejných financí
- ❑ Vysoké daně
- ❑ Vysoká nezaměstnanost
- ❑ Odchod vzdělaných mladých do zahraničí
- ❑ Špatný a stále se zhoršující stav dopravních komunikací

ZÁVĚRY SWOT ANALÝZY

SILNÉ STRÁNKY

Polsko s 39 miliony obyvatel představuje perspektivní trh se spoustou potenciálních zákazníků, ale také pracovní síly, protože je to jeden z nejmladších národů Evropy - 60 % lidí je ve věku pod 40 let.¹¹⁹ Je to ekonomicky a politicky stabilní země, která láká spoustu zahraničních podnikatelů, což se také projevuje ve vysokém přílivu zahraničních investic. Podle zprávy UNCTAD z roku 2006 Polsko přijalo 34 % všech investic plynoucích do nových 10 zemí EU a dostalo se tak na první místo.¹²⁰ Polskou ekonomiku táhne export a roste pěti procentním tempem (5,8 % v roce 2006) a předpokládá se další růst kolem 5 % v letech 2007 a 2008.¹²¹

¹¹⁹ Údaj z www.opolsku.info

¹²⁰ Údaj z World Investment Report 2006, UNCTAD

¹²¹ Údaje z MF Dnes, podle údajů GUS

SLABÉ STRÁNKY

Mezi slabé stránky a bariéry, na které si podnikatelé nejvíce stěžují, patří komplikovaný systém daní, špatný stav dopravních komunikací, korupce a nepružné pracovní právo. V Polsku dlouhou dobu vládne vysoká nezaměstnanost, která se celá 90. léta převyšuje 10 % a od roku 2002 se blíží 20 %¹²², i když za rok 2006 vykazuje klesající tendenci - 17,6 %.¹²³ Vysoká nezaměstnanost je také ve věkové kategorii do 24 let, která v roce 2006 dosahovala 30 %.¹²⁴ Jako řešení a příležitost vidím větší provázanost a spolupráci školství a průmyslu, práci na společných projektech, kdy mladí lidé získají potřebnou praxi a firmy mohou získat potřebné nápady pro inovace a další rozvoj. Další slabou stránkou je rozdrobené zemědělství, které potřebuje modernizovat stejně jako oblast masného a mlékárenského průmyslu.

PŘÍLEŽITOSTI

Na vysoké úrovni je zpracovatelský průmysl, především výroba automobilů, strojů a zařízení a je tahounem exportu. Firmy, které exportují, získávají prostředky pro další inovaci, modernizaci a investice do výroby. Také nábytkářský průmysl zaznamenává rozvoj. Další příležitosti vidím v zemědělství, které nabízí velké plochy, nízké náklady na práci a vysoký podíl mladých zemědělců do 45 let. Objevují se nové trendy v zemědělství, především v oblasti agroturistiky a bio potravin, které jsou dnes velkým hitem a zemědělci se na ně začínají více orientovat.

Přizpůsobení vzdělávání trhu práce umožní uchazečům o práci větší uplatnění na trhu práce a pro podnikatele výhodu snadnějšího hledání kvalifikovaných pracovníků. Díky spolupráci podniků a škol ze škol vyjdou učni a studenti připraveni podle představ a potřeb firem. Firem, které spolupracují se školami přibývá, ve školním roce 2005/2006 to bylo o 25 tisíc, což je o 1/3 více než v roce předchozím. Z této spolupráce profitují jak školy, kterým firmy poskytují drahé stroje a zařízení, které běžně používají na svých provozech, aby na nich studenti pracovali a získávali dovednosti, ale i prostředky na doškolení učitelů, tak firmy, které si vyškolí pracovníky, jaké potřebují, a jsou pak lépe připraveni pro praxi. Novým hitem je profese „mechatronik“, která v sobě spojuje mechanika, informatika a

¹²² Údaje podle GUS

¹²³ Údaj podle GUS

¹²⁴ Údaj z Pracujący Polacy, Polityka č. 2/2007

elektrotechnika, která, si myslím, má velkou budoucnost a zakládání škol přímo u závodů, jak tomu je u automobilových firem.¹²⁵

Velkou šancí je zintenzivnění spolupráce v příhraničních oblastech a společný vstup na další trhy, který může usnadnit boj s konkurencí.

Podnikatelé ale i zahraniční investoři si ztěžují na špatný stav komunikací. Komunikace je možné chápat jako hrozbu, ale i jako příležitost podílet se na jejich zlepšení, která poskytne pracovní šanci firmám, může vytvořit další pracovní místa, přiláká investory a ulehčí život nejen podnikatelům, ale i obyvatelům Polska.

HROZBY

Polsko se potřebuje vypořádat s deficitem veřejných financí, se kterým bojuje většina států i ČR. Ve státním rozpočtu rostou především mandatorní výdaje, především na výplatu podpor v nezaměstnanosti. Je třeba provést reformy. OECD doporučuje snižovat sociální transfery a administrativní náklady a zjednodušit daňový systém.¹²⁶ Problémem je odchod mladých kvalifikovaných lidí do zahraničí a dlouhotrvající nezaměstnanost, i když země je na vzestupu a nezaměstnanost se snižuje, takže zdá se, že se blýská na lepší časy.

4.2 Obchodní vztahy PR – ČR¹²⁷

4.2.1 Úprava vztahů

Vztahy mezi Českou a Polskou republikou se řídí bilaterálními smlouvami a dohodami ekonomického charakteru. Přehled základních bilaterálních smluv s ČR a dohod ekonomického charakteru:

„Smlouva mezi vládou ČSFR a vládou PR o obchodních stycích a platbách, podepsaná v Praze 14. 12. 1990,

Smlouva mezi vládou ČSFR a PR o dobrém sousedství, solidaritě a přátelské spolupráci z roku 1991,

¹²⁵ Fachowcy na zamówienie – Dorota Czerwińska, Newsweek Polska, č. 49/2006

¹²⁶ Údaje z OECD Economic Survey of Poland, 2006

¹²⁷ Čerpáno z www.export.cz, pokud není uvedeno jinak

Smlouva o zamezení dvojího zdanění, podepsaná ve Varšavě 24. 6. 1993 s platností od 1. 1. 1994,

Smlouva o vzájemné podpoře a ochraně investic, podepsaná v Budapešti 16. 7. 1993 s platností od 1. 1. 1994,

Protokol mezi ministerstvem financí ČR a MF PR v záležitosti splacení polského pasivního salda, podepsaný v Duszníkách 21. 1. 1995,

Dohoda o přeshraniční spolupráci z 8. 9. 1994,

Dohoda o spolupráci v oblasti vzájemného uznávání certifikátů a výsledků zkoušek výrobků, podepsaná 11. 3. 1996 ve Varšavě,

Dohoda mezi vládou České republiky a vládou Polské republiky o spolupráci ve veterinární oblasti, podepsaná 23. 6. 1997 ve Varšavě,

Dohoda mezi vládou České republiky a vládou Polské republiky o spolupráci v oblasti ochrany rostlin, podepsaná 23. 6. 1997 ve Varšavě,

Smlouva mezi ČR a PR o spolupráci a vzájemné pomoci při katastrofách, živelních pohromách a jiných mimořádných událostech z roku 2000.¹²⁸

„Počet platných smluv a dohod mezi PR a ČR (mezi nimi dohody, ve kterých ČR vystupuje jako nástupce bývalého ČSFR) je více než 100. Jedná se o oblasti dopravy a spojů, ochrany životního prostředí, práce a sociálních věcí, turistiky a dalších oblastí hospodářské spolupráce. Kompletním seznamem disponuje mezinárodně právní odbor ministerstva zahraničních věcí ČR.“¹²⁹

Od 1. 1. 1997 nejsou uplatňovány ve vzájemném obchodu průmyslovými výrobky cla. V roce 2004 došlo ke snížení celních sazeb na zboží zemí WTO. Rozšířil se sortiment, na který se nevztahuje clo – jsou to automobily, které pocházejí ze zemí EU a EFTA, suroviny a komponenty pro těžký průmysl, papírenské a tiskařské stroje, surové technické oleje, rudy mědi, metylalkohol, diagnostické testy, surový len, odpady niklu, mosaz a bronz.¹³⁰

Obchod zemědělskými a potravinářskými produkty je velice citlivý, a proto zatím méně liberalizován, spousta položek žádné preference nemá.

¹²⁸ Zdroj Ministerstvo Zahraničních Věcí

¹²⁹ Citováno z www.export.cz

¹³⁰ Zdroj Ministerstvo Zahraničních věcí

4.3 Vzájemný obchod ČR - PR¹³¹

Po hlubokém propadu vzájemného obchodu v prvních letech hospodářské transformace (v roce 1993 byla hodnota českého vývozu na úrovni přibližně 40 % úrovně roku 1989) došlo k velmi výraznému růstu, kterému velmi napomohlo stanovení preferenčních obchodních podmínek vyplývajících z dohody CEFTA a podepsání všech podstatných hospodářských bilaterálních smluv. Největší rozvoj však nastal po vstupu obou zemí do EU (v r. 2005 se výměna zboží zvýšila o 45 %)¹³². Zvyšuje se spolupráce mezi podnikatelskými sdruženími a regionálními hospodářskými komorami a mezi partnerskými městy, také přímé kontakty mezi podnikateli narůstají. Nejvíce se obchoduje a spolupracuje v příhraničních oblastech, především v Dolnoslezském, Opolském a Slezském vojvodství, kam směřuje nejvíce českých investic. Další investice směřují do Varšavy, Wrocławu, Krakova, Poznaně, Lodže. V budoucnu jsou další možnosti investovat především v zaostalejších oblastech na východu a severu země, které čekají na restrukturalizaci a výstavbu nové infrastruktury.¹³³

V roce 1993 se Polsko podílelo na celkovém zahraničním obchodu ČR 2,6 %, v roce 2002 tento podíl představoval již 4,4 %. Polsko tak zaujalo po Německu, Slovensku, Rakousku, Velké Británii, Itálii a Francii sedmé místo mezi nejvýznamnějšími obchodními partnery ČR. Podíl Polska na českém exportu představoval 4,7 % (5. místo), na importu 4 % (7. místo). ČR je pro Polsko rovněž sedmým nejvýznamnějším obchodním partnerem, s podílem na zahraničním obchodu 3,6 % v roce 2002. Podíl ČR na polském importu dosahuje 3,2 % (8. místo), v exportu 4,0 % (6. místo). S výjimkou Slovenska nedosahuje Česká republika tak vysokých podílů na zahraničním obchodu žádné jiné země.

Český vývoz do PR měl od počátku existence ČR vyšší dynamiku než dovoz z PR, jak udává tabulka č. 14 a graf č. 9. Postupná liberalizace obchodních podmínek, vyplývajících z dohody CEFTA, se pro ČR ukázala být větší relativní výhodou než pro PR. Hlavní příčinou byl vyšší podíl technologicky náročnějších českých produktů ve srovnání s polskými a širší sortiment kvalitativně a cenově konkurenceschopných výrobků.

Situace se změnila v roce 1999, kdy došlo poprvé od roku 1993 k meziročnímu poklesu českého vývozu. Hlavní příčinou bylo výrazné zpomalení hospodářského růstu v

¹³¹ Údaje z www.export.cz, pokud není uvedeno jinak

¹³² Zdroj Ministerstvo Zahraničních věcí

¹³³ Údaje z www.interreg3a.cz

PR na počátku roku. Toto zpomalení se odrazilo v poklesu poptávky i po českém zboží, takže po prvním čtvrtletí 1999 představoval meziroční pokles českého vývozu téměř 20 %. Ve zbývajících částech roku pak docházelo k postupnému vyrovnávání až téměř na úroveň roku 1998.

I v roce 2000 český vývoz kopíroval ekonomický vývoj v Polsku. Po výrazném růstu v první polovině roku docházelo k postupnému snižování dynamiky až na závěrečný výsledek - růst o 7,6 %. Polský vývoz naproti tomu se postupně zvyšoval a dosáhl 13,4 %. Přes snížení aktivního salda dosáhla ČR vyššího přebytku pouze v obchodu se SRN.

Rok 2001 lze označit jako mimořádně úspěšný pro české exportéry do Polska. I přes slabou poptávku v PR, která se projevila na nízkém růstu celkového importu jen o 2,7 %, růst českého exportu byl nadprůměrný a dosáhl 11,2 % podle polské statistiky (9,6 % podle Českého statistického úřadu). Vyššího růstu dosáhla mezi významnými vývozci do Polska pouze Čína. Mezi státy CEFTA dosáhlo vyššího růstu pouze Bulharsko (o 69,4 %), hodnota jeho vývozu do PR je však na úrovni asi 3 % hodnoty vývozu českého.

Výsledky českého exportu za rok 2002 jsou podstatně nižší (růst v dolarovém vyjádření o 4,6 %) i ve srovnání s ostatními významnými importéry do Polska. Za negativní faktory jsou pokládány: pokračující hluboká krize na trhu nových automobilů, která znemožnila největšímu českému vývozci Škodě meziroční zlepšení; hluboká krize polského loďařského průmyslu a stavebnictví, tedy odvětví, která jsou tradičními odběrateli českých hutních materiálů (k tomu se navíc připojilo dočasné ochranné opatření, které Polsko zavedlo v srpnu 2002); přetrvávající nízká celková poptávka; nepříznivý vývoj směnného kurzu koruny vůči zlatému (koruna posílila asi o 10 % v průběhu roku). Posílení kurzu koruny naopak pomáhá polským exportérům, kteří meziročně zvýšili hodnotu svého vývozu do ČR o 18,8 %. Dynamický růst polského vývozu v posledních letech umožňuje i ekonomický růst v ČR. Velký vliv má i nízká vnitřní poptávka v Polsku, která nutí polské výrobce hledat alternativní trhy. Český trh se nabízí mezi prvními.

Rok 2004 a rok 2005 byly roky přelomovými – český export do Polska dosáhl nejvyšší úrovně od roku 1993 a vzájemný obrat činil 5,4 mld. EUR (v r. 2005 dokonce 8,17 mld. EUR!), což je historická hodnota. Dá se předpokládat, že velkou měrou se podílel vstup obou zemí do EU. Došlo ke zjednodušení a urychlení dodávek zboží a služeb, roste zájem českých firem o polský trh. Firmy zde zakládají své pobočky, vytvářejí se společné česko-polské podniky a zvyšuje se česko-polská spolupráce. V roce 2004 činil

vývoz do Polska 5,2 % a dovoz 4,2 %, a i v roce 2005 růst vývozu pokračuje.¹³⁴ Polsko se nadále řadí k nejvýznamnějším partnerům ČR a ČR zůstává v první desítce polských obchodních partnerů.

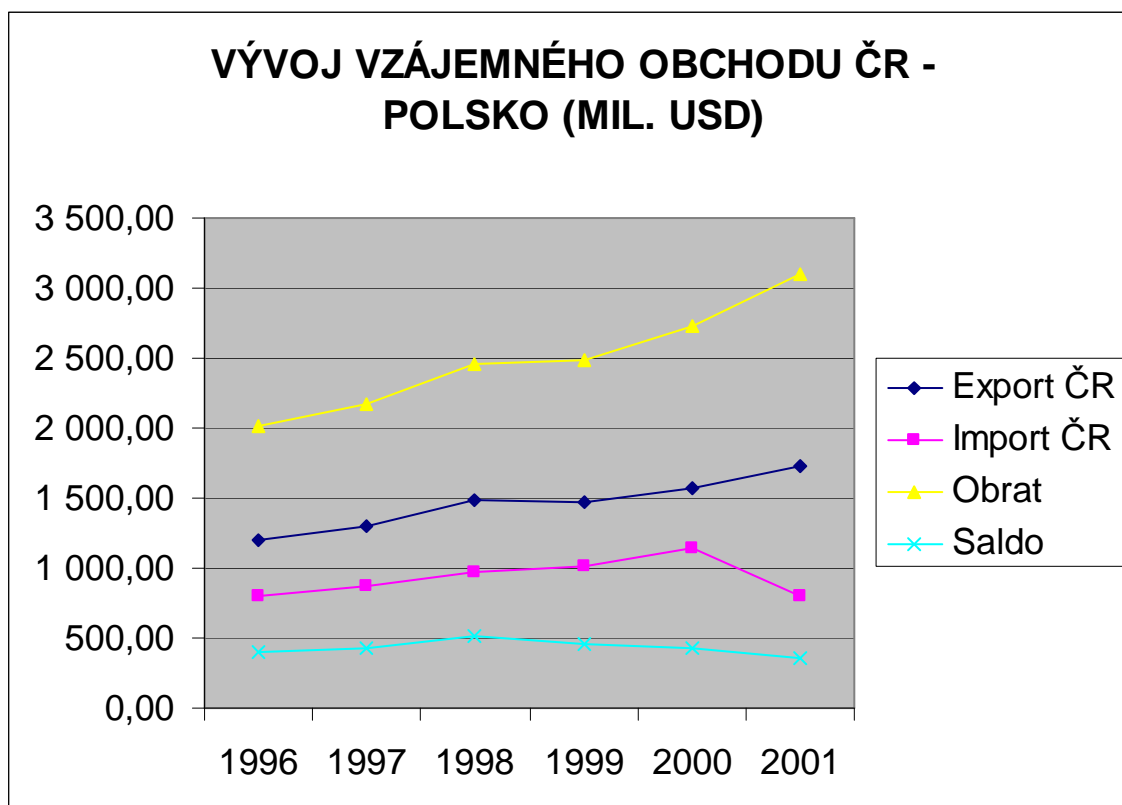
Tabulka č. 14: Vývoj vzájemného obchodu ČR – Polsko v letech 1996 – 2003 (mil. USD)

	1996	1997	1998	1999	2000	2001	2002	2003
Export ČR	1 205,1	1 296,9	1 490,7	1 468,8	1 578,1	1 728,9	1809,9	2327,7
Import ČR	806,8	868,6	971,0	1 014,6	1 148,8	1 369,9	1624,5	2116,0
Obrat	2 011,9	2 165,5	2 461,7	2 483,4	2 726,9	3 098,8	3434,4	4443,7
Saldo	+398,3	+428,3	+519,7	+454,2	+429,3	+ 359	+185,4	+211,7

Pramen: MPO

Pozn: Údaje za rok 2002 a 2003 čerpány podle internetových stránek ČSÚ

Graf č. 10: Vývoj vzájemného obchodu ČR – Polsko (v mil. USD)



Zpracováno podle tabulky „Vývoj vzájemného obchodu ČR – Polsko“

¹³⁴ Údaje podle Ministerstva zahraničních věcí

4.3.1 Nejvýznamnější položky českého vývozu¹³⁵

Mezi nejvýznamnější položky českého vývozu do Polska patří:

díly a příslušenství motorových vozidel, výrobky z nekovových nerostů, železo a ocel, textilní příze a tkaniny, obiloviny a obilné výrobky, papír a lepenka a výrobky z nich, ropné oleje, elektrická zařízení, přístroje a spotřebiče, organické chemikálie.

V českém vývozu mají podstatně větší podíl výrobky s vyšší přidanou hodnotou. Nejvyšší obchodní přebytek dosahuje ČR v obchodu s výrobky skupiny SITC 7 - Stroje a přepravní zařízení. Nejvýznamnějším českým vývozcem je automobilka Škoda Mladá Boleslav (asi 10 % z celkového exportu do Polska). Největší zájem je o vozy Fabia, Superb a Ambiente. Také plzeňská Škoda Transportation, s. r. o. je významným partnerem, který dodává tramvaje do města Vratislav, připravuje se na další vstup do Štětína a Varšavy. Zájem je také o lokomotivy a vlaky pro metro a této šance je třeba využít. Dalšími významnými položkami českého vývozu jsou hutnické produkty, čisticí prostředky, televizory a televizní obrazovky, slad, balená káva, papírové hygienické prostředky, traktory, pneumatiky. Skladba českého vývozu je velmi široká.

V roce 2002 však vývoz většiny významných položek stagnoval (automobily, káva, slad), významně klesl (hutnické produkty, minerální oleje), nebo také zcela zmizel a to v případě bionafty, která byla v roce 2001 jednou z nejvýznamnějších položek (v důsledku daňových opatření v Polsku). Podstatný růst zaznamenaly především televize a televizní obrazovky, dále benzíny, pneumatiky, tabulové sklo nebo kabely. Samostatnou kapitolou a „exportním úspěchem roku“ byly výsledky prodeje traktorů Zetor, které se meziročně zvýšily na více než trojnásobek a zajistily Zetoru 30 % podíl na polském trhu.

V roce 2003 nadále rostl vývoz výrobku skupiny SITC 7 – automobily, dopravní prostředky, stroje a zařízení.

Samostatnou kapitolou byly zemědělské produkty - zájem z polské strany je velký. Jednalo se především o obilí, maso, máslo, mléko, drůbež, olej, tuky, vejce, cukr, protlak, pivo a slad. Pokud však došlo k výraznějšímu nárůstu jakýchkoli českých komodit, zavádělo Polsko rychle ochranná opatření.¹³⁶

¹³⁵ Podle internetových stránek Czech Trade a CD-ROM z Czech Trade

¹³⁶ Podle www.export.cz a Českého Statistického Úřadu

V roce 2004 opět pokračuje růst skupiny SITC 7 – Stroje a přepravní zařízení (v tom automobily, dopravní prostředky, stroje a zařízení), přibližně stejná čísla vykazují hutnické produkty a minerální oleje. Další růst se projevuje u televizních obrazovek, pneumatik, tabulkového skla a kabelů.

V roce 2005 se Česko vyšplhalo na místo 3. největšího obchodního partnera Polska po SRN a Slovensku.

V roce 2006 nejvíce rostl vývoz plastů, kaučuku a výrobků z nich (nárůst o 30,1 %), obecných kovů a výrobků z nich (nárůst o 26,4 %) a strojů a přístrojů, elektrických zařízení a přístrojů (nárůst o 16 %).¹³⁷

4.3.2 Nejvýznamnější položky českého dovozu¹³⁸

Za nejvýznamnější položky českého dovozu jsou považovány:

neželezné kovy, železo a ocel, nábytek, uhlí, koks, brikety, díly a příslušenství automobilových vozidel, ropné oleje, předměty z plastických hmot, papír, lepenka a výrobky z nich, oděvní výrobky, elektrická zařízení pro domácnost.

V **polském vývozu** do ČR převládají polotovary a suroviny, v posledních letech však nejvíce roste dovoz spotřebních průmyslových výrobků, zahrnutých do skupiny SITC 8. Největšími položkami dovozu jsou petrochemické výrobky, měděný drát, hutnické polotovary, automobilové díly, uhlí, koks, elektřina, železný šrot, amoniak, nábytek, televizory, sýry. V letech 2002 a 2003 všechny uvedené komodity zaznamenaly růst, za zvláštní zmínku stojí prudký růst dovozu benzínů.¹³⁹

V roce 2006 nejvíce rostly tyto dovozní komodity – vozidla, letadla, plavidla a dopravní zařízení (nárůst o 94,6 %), stroje a přístroje, elektrická zařízení, přístroje (nárůst o 69,3 %), nerostné výrobky (nárůst o 54,6 %).

¹³⁷ Údaje z www.businessinfo.cz

¹³⁸ Podle internetových stránek Czech Trade a CD z Czech Trade

¹³⁹ Podle www.export.cz a Českého Statistického Úřadu

4.4 Obchodní příležitosti a spolupráce

4.4.1 Hlavní oblasti obchodních příležitostí pro české podniky

Náš severní soused představuje se svými téměř 40 miliony obyvatel jeden z největších trhů v regionu. Jako obchodní partner Polsko láká nejen z geografického hlediska, ale také znalostí trhu, prostředí, rozvinutými distribučními kanály a cenovou konkurenceschopností českých výrobků. Po prostudování materiálů, které jsem při psaní své práce shromáždila a analýz, které jsem ohledně Polska provedla, si myslím, že český exportér má šanci na uplatnění především v dodávkách investičního zboží:

- *stroje a dopravní prostředky* – to jsou tradiční dominanty českého vývozu a rostou každým rokem, poptávány jsou osobní automobily a kolejová vozidla - lokomotivy, vlaky pro metro,
- *zařízení pro restrukturalizaci dolů, hutí a petrochemického průmyslu, čerpadla, vzduchotechnika, zařízení silnoproudé elektrotechniky,* – Polsko je zemí se silnou tradicí těžebního průmyslu a tady se objevuje velká šance pro dodávky strojních zařízení do dolů i hutí,
- *potravinářství* – vyspělé technologie a zařízení chybí především v mlékárenském a masném průmyslu v souvislosti s přechodem na hygienické standardy EU
- *balicí, tiskařské a textilní stroje*
- *obráběcí a dřevoobráběcí stroje*
- *zemědělské stroje a technika* – poptávány jsou především traktory Zetor, ale i ostatní zemědělské stroje;

K investičním celkům se váží další služby spojené s montáží, zárukou, dodávkami náhradních dílů, které by neměly být opomenuty a podceněny, protože polský zákazník všechny tyto doprovodné služby velmi oceňuje.

Další uplatnění pro českého exportéra vidím v těchto oborech a oblastech:

- *výstavba dálnic, rekonstrukce silnic* – které jsou velmi zanedbané a stěžují si na ně podnikatelé i občané, například výstavba komunikace R11 ve směru Hradec Králové – Jaroměř – Královec s napojením na polskou S3 ve směru Lubawka – Legnica – Zielona

Góra – Gorzów Weilkopolski – Szczecin, do výstavby se mohou zapojit především příhraniční firmy, protože křížuje hranici ČR – PR,

- *výstavba železničních tratí* – podobně jako silniční doprava je dost zanedbaná a je třeba investovat do modernizací koridorů, nových vagonů a lokomotiv,
- *spolupráce při regulaci vodních toků* v příhraničních oblastech (především Odry) a vytvoření společných protipovodňových opatření,
- *zpracování komunálních a průmyslových odpadů*, které je málo rozvinuté, ale do budoucna perspektivní, protože odpadu přibývá rekordním tempem,
- *dodávky ekologických zařízení* a účast na dalších strategických stavbách v obou zemích,
- *polské zemědělství* prochází velkými změnami, snaží se soustředit na argoturistiku a bio výrobky a zde vidím příležitost pro spojení s českými zemědělci, aby mohli společně proniknout na západní trhy, protože značka bio je v dnešním světě velmi žádaná; perspektivní je i *bionafta*, která ale prozatím ve výměně ČR – PR vymizela kvůli daňovým opatřením v Polsku;¹⁴⁰ z Polské strany existuje v současné době vysoká poptávka po obilí, masu, mléku, drůbeži, oleji, tucích, vejcích, cukru, pivu a sladu
- *nejperspektivnější* je oblast *služeb* – (zejména obchod, telekomunikace, internet, ale také výzkum a zprostředkování finančních služeb), která zaznamenává neustálý dynamický růst, existují zde však stále velké rezervy, například v cestovním ruchu, nebo v letecké dopravě - v Polsku je velký hlad po létání a vstupuje sem další konkurence, proč tedy ne také z ČR
- *zintenzivnění spolupráce* v příhraničních oblastech a společný vstup na další trhy, což usnadní boj s konkurencí,
- *vznik pracovní agentury*, která zajistí profese, které jsou na polském trhu nedostatkové (mezi žádané obory patří farmacie, bankovní a pojišťovací oblasti, IT a telekomunikace, dále manažerové, účetní, programátoři, inženýři, ale také kvalifikovaní zedníci, elektrikáři a řidiči), popřípadě vytvoření užší přeshraniční spolupráce

¹⁴⁰ Podle www.export.cz

Podrobný přehled o situaci ve vybraných odvětvích polského hospodářství, včetně záměrů a perspektiv jejich dalšího rozvoje a tedy i příležitostí pro české podnikatele lze získat na webových stránkách <http://www.paiz.gov.pl>.¹⁴¹

4.4.2 Poptávka ze strany PR

Polská strana poptává v České republice především:

dodávky polyetylénu, polystyrénu, náhradní díly a součásti k automobilům, traktorům, papír a výrobky z papíru, výrobky z oceli (trubky, apod.), sklo, obaly; ze zemědělských produktů jsou to hlavně obilí, maso, máslo, mléko, drůbež, olej, tuky, vejce, cukr, protlak, pivo a slad.

4.4.3 Průmyslové výrobky - Certifikace

Dne 24. prosince roku 1996 vstoupila v platnost dohoda o spolupráci v oblasti vzájemného uznávání certifikátů a výsledků zkoušek výrobků mezi Polským centrem výzkumu a certifikace (Polskie Centrum Badań i Certyfikacji) a Úřadem pro technickou normalizaci, metrologii a státní zkušebnictví České republiky. Tato dohoda uznává vzájemné výsledky zkoušek a certifikace průmyslových výrobků, které jsou předmětem polsko-české obchodní výměny a podléhají povinnosti zkušebnictví a certifikace minimálně v jedné z těchto zemí. Systém certifikace výrobků je povinný (bezpečnostní znak „B“) a dobrovolný. Povinnou certifikaci musí mít výrobky, „které by mohly ohrožovat život, zdraví, a přírodní prostředí“.¹⁴² Seznam těchto výrobků je uveřejňován v úředním věstníku.

Ve vztahu ČR a Polska jsou většinou zkoušky a certifikáty navzájem uznávány. Certifikát na znak bezpečnosti v Polsku je možné získat ve zkráceném řízení a s nižšími náklady.

¹⁴¹ Další informace je možné nalézt na <http://www.interreg3a.cz> a stránkách Czech Trade

¹⁴² www.businessinfo.cz

Obsah

Seznam zkratk

Úvod

1. Základní charakteristika	3
1.1 Poloha	3
1.2 Územní členění	4
1.3 Obyvatelstvo	5
Národnosti	5
Náboženství	5
Měna	6
1.4 Státní zřízení	6
1.5 Přírodní bohatství	7
1.6 Členství v mezinárodních organizacích	8
Mnohostranné smlouvy a dohody	8
1.7 Národní hospodářství	8
1.7.1 Průmyslová výroba	8
1.7.2 Stavebnictví	10
1.7.3 Zemědělství	11
1.7.4 Služby	14
Doprava	15
2.1 Privatizace	20
2.2 Rozpad institucí a nahrazení novými	21
2.3 Hospodářský cyklus	22
2.4 Výsledek reformem	22
2.5 Vybrané problémy a doporučení	23
3. Hospodářská charakteristika země	26
3.1 Ekonomická současnost	26
3.1.1 HDP, inflace, nezaměstnanost	26
3.1.2 Možnosti práce v EU	32
3.1.3 Státní rozpočet	36
3.2 Zahraniční investice	38
3.3 Zahraniční obchod	45
3.3.1 Export	45
3.3.2 Import	47
3.3.3 Teritoriální struktura	48
3.3.4 Komoditní struktura	53
3.4 Platební bilance	54
4. Vstup na trh	56
4.1 Základní informace	56
4.1.1 Významné veletrhy a výstavy	58
4.1.2 Investiční pobídky	59
4.1.3 DHP po vstupu do EU	59
4.1.4 Problémy a rizika	60
4.1.5 SWOT analýza	60
Silné stránky	60
Slabé stránky	60

Příležitosti.....	61
Hrozby	61
Závěry swot analýzy	61
Silné stránky	61
Slabé stránky	62
Příležitosti.....	62
Hrozby	63
4.2 Obchodní vztahy PR – ČR.....	63
4.2.1 Úprava vztahů.....	63
4.3 Vzájemný obchod ČR - PR	65
4.3.1 Nejvýznamnější položky českého vývozu.....	68
4.3.2 Nejvýznamnější položky českého dovozu.....	69
4.4 Obchodní příležitosti a spolupráce	70
4.4.1 Hlavní oblasti obchodních příležitostí pro české podniky.....	70
4.4.2 Poptávka ze strany PR	72
4.4.3 Průmyslové výrobky - Certifikace.....	72
Závěr	
Bibliografie	
Seznam tabulek a grafů	
Přílohy	