



Vysoká škola ekonomická v Praze

Fakulta managementu v Jindřichově Hradci

Diplomová práce

Bc. Martina Tumová

2007

Vysoká škola ekonomická v Praze

Fakulta managementu

Jindřichův Hradec

Diplomová práce

Bc. Martina Tumová

2007



Vysoká škola ekonomická v Praze

Fakulta managementu v Jindřichově Hradci

Katedra managementu veřejného sektoru

Místní akční skupina Jemnicko, o.p.s.

Vypracovala:

Bc. Martina Tumová

Vedoucí diplomové práce:

Ing. Jana Krbová, Ph.D.

Jemnice, prosinec 2007

Prohlášení

Prohlašuji, že diplomovou práci na téma
»**Místní akční skupina Jemnicko, o.p.s.**«
jsem vypracovala samostatně.

Použitou literaturu a podkladové materiály
uvádím v příloženém seznamu literatury.

Jemnice, prosinec 2007

podpis studenta

Anotace

Místní akční skupina Jemnicko, o.p.s.

Analýza Místní akční skupiny Jemnicko, o.p.s.; její role v oblasti rozvoje jemnického mikroregionu s využitím programu Leader v ČR.

prosinec 2007

Poděkování

Za cenné rady, náměty a inspiraci

bych chtěla poděkovat

Ing. Janě Krbové, Ph. D.,

z Vysoké školy ekonomické v Praze,

Fakulty managementu v Jindřichově Hradci.

Obsah

Seznam použitých zkratk	9
Úvod	10
I Teoreticko-metodologická východiska	12
1 Obce a formy jejich spolupráce	12
1.1 Některé formy spolupráce v praxi	15
1.2 Místní akční skupiny a jejich význam	16
1.2.1 Proces vzniku místních akčních skupin	18
1.2.2 Činnost místních akčních skupin	19
1.2.3 Orgány místní akční skupiny	22
1.3 Shrnutí kapitoly	24
2 Možnost místních akčních skupin čerpat finanční prostředky z fondů EU	25
2.1 Programové období 2000(4)-2006	26
2.1.1 Cíle	26
2.1.2 Nástroje	27
2.1.3 Programové dokumenty	30
2.2 Programové období 2007-2013	31
2.2.1 Cíle	31
2.2.2 Nástroje	32
2.2.3 Programové dokumenty	33
2.2.4 Společná zemědělská politika	34
2.3 Shrnutí kapitoly	37
II Analýza Místní akční skupiny Jemnicko	38
3 Charakteristika MAS Jemnicko	38
3.1 Činnosti MAS Jemnicko	39
3.2 Vnitřní struktura	40

3.3	Analýza činností MAS Jemnicko.....	41
3.3.1	Analýza úspěšnosti získání prostředků pro MAS Jemnicko	41
3.3.2	Investiční projekty MAS Jemnicko.....	44
3.3.3	Projekt „Technické vybavení pro pořádání kulturních, společenských a sportovních akcí“	47
3.3.4	Projekt „Investice pro podporu místního partnerství školy, ZD, obecních úřadů a veřejnosti obecně“	53
3.3.5	Neinvestiční projekty	58
3.3.6	Analýza brainstormingů.....	60
3.4	Dotazníkové šetření	63
3.5	Hodnocení analýzy činností MAS Jemnicko	73
4	Závěr	77
	Literatura	79
	Seznam příloh	83
	Seznam grafů	89
	Seznam obrázků.....	90
	Seznam tabulek	90

Seznam použitých zkratek

EAGGF	Financial Instrument for Fisheries Guidance
EK	Evropská komise
ERDF	European Regional Development Fund
ESF	European Social Fund
EU	Evropská Unie
FIFG	Finanční nástroj pro podporu rybolovu
FS	Fond soudržnosti
IT	Informační technologie
JPD	Jednotný programový dokument
LAG	Local Action Groups
LEADER	Liaison entre les actions economic rural
MAS	Místní akční skupiny
MMR	Ministerstvo pro místní rozvoj
MPO	Ministerstvo průmyslu a obchodu
MPSV	Ministerstvo práce a sociálních věcí
Mze	Ministerstvo zemědělství
MŽP	Ministerstvo životního prostředí
NRP	Národní rozvojová plán
OP	Operační program
RPS	Rámec podpory Společenství
SF	Strukturální fondy
SZP	Společná zemědělská politika

Úvod

Místní akční skupina je pojem, se kterým se setkáváme od roku 2004. Akční skupiny, zkráceně používané pojmenování „masky“, jsou novou možností pro občany, zástupce obcí, neziskového a soukromého sektoru v čerpání prostředků z evropských zdrojů, pomocí kterých naplňují své cíle. Spolupráce je založena na principu partnerství místních sektorů, jednoho z evropských principů, s cílem podpořit zaostalé venkovské oblasti. Občané obcí, jejich zástupci a zástupci neziskových a soukromých organizací předkládají své vlastní projekty, které napomáhají k dosažení strategických cílů pro oblast mikroregionu.

Rok 2004 byl prvním rokem, kdy byly založeny místní akční skupiny v České republice. K prvním skupinám patřila také Místní akční skupina Jemnicko, o.p.s. Tato akční skupina se nachází v kraji Vysočina, kde v roce 2007 působí již čtrnáct místních akčních skupin, a od doby svého založení zrealizovala několik projektů financovaných z programu LEADER ČR. Důvodem výběru MAS Jemnicko byl zájem blíže seznámit občany s možností, jak mohou spolupracovat a přispívat k rozvoji svého území. Zájem směřoval k základnímu poslání akční skupiny, co mi, jako obyvateli Jemnického mikroregionu, přinese, jaké jsou její hlavní aktivity a na co jsou zaměřeny.

Cílem diplomové práce je provést analýzu Místní akční skupiny Jemnicko, o.p.s., charakterizovat její činnosti a oblasti působnosti. Dílčím cílem práce je zachytit obecně souvislosti, týkající se místních akčních skupin a politik Evropské unie. Dále zanalyzovat dosud nevyhodnocené zrealizované investiční a neinvestiční projekty Místní akční skupiny Jemnicko, zjistit naplnění stanovených cílů těchto projektů a jejich přínosy.

První část práce vyjmenovává a stručně charakterizuje základní formy spolupráce obcí a uvádí jejich příklady v praxi. Tématem diplomové práce byly místní akční skupiny, proto je zpracována jejich problematika podrobněji a jsou zde uvedeny základní podmínky vzniku, jejich činnosti a organizační uspořádání. V dalším textu jsou popsány možnosti, které mají MAS pro získání finančních prostředků z fondů EU, rozdělené podle programového období 2000(4)-2006 a 2007-2013. Kapitola pojednává o cílech, finančních nástrojích, programových dokumentech a způsobu čerpání prostředků pro dané programové období.

Praktická část je věnovaná konkrétní MAS Jemnicko, o.p.s. Úvod kapitoly popisuje základní činnosti a organizační strukturu akční skupiny. Následují části, ve kterých jsou analyzovány

zrealizované projekty. Analýzy byly zaměřeny na ekonomickou stránku vybraných projektů. V práci je hodnocena úspěšnost MAS Jemnicko při získávání finančních prostředků, využitelnost a obsazenost projektů a analýza neinvestičního projektu, který proběhl jako setkání ve formě brainstormingů. Ve stručnosti jsou uvedeny i projekty, které nebyly podrobněji analyzovány. Pro tuto analýzu jsem použila vlastní záznamy ze setkání, které jsem moderovala. Analýza investičních projektů je rozšířena o vyhodnocení dotazníkové šetření v obcích Jemnického mikroregionu. Praktická část je zakončena hodnocením činnosti MAS Jemnicko, jsou v ní uvedeny poznatky, ke kterým došlo při analýzách a dotazníkového šetření.

Poslední částí je samotný závěr práce. V něm je zhodnoceno naplnění cílů práce, její přínosy a některá doporučení pro akční skupinu.

Při vypracování práce jsem čerpala z odporné literatury, která se týká evropské problematiky se zaměřením na spolupráci a místní partnerství. Dále ze strategických dokumentů českých ministerstev a nařízení EU a z internetových serverů s aktuálními informacemi o EU. Při zpracování praktické části jsem využila především dokumentů MAS Jemnicko, Integrované rozvojové strategie 2004-2013 „Kvalita života“, osnov realizovaných projektů a pro dílčí analýzy údaje z evidence žadatelů projektů. Studium výše uvedených dokumentů jsem doplnila o informace z osobních setkání s představiteli MAS Jemnicko a rozšířila je o názory obyvatel Jemnického mikroregionu, kteří se účastnili dotazníkového šetření.

Pro první část práce jsem použila metodu syntézy, kdy jsem informace z použitých zdrojů sjednotila do kapitol. V úvodu praktické části jsem volila metodu deskripce, kterou jsem charakterizovala vybranou akční skupinu a její činnosti. Pro navazující část, týkající se analýzy činnosti MAS Jemnicko, jsem zvolila metodu analýzy. Závěrečnou část metodou syntézy a indukce jsem zhodnotila celkový přínos činnosti MAS Jemnicko.

I Teoreticko-metodologická východiska

Diplomová práce je zaměřena na analyzování uskupení obcí a subjektů z veřejné, soukromé a neziskové sféry označované jako místní akční skupiny. Protože jsou místní akční skupiny zakládány na principu partnerství tří sektorů, hovoříme o určitých, zákonem upravených, formách spolupráce, kterým se věnuje první část textu.

1 *Obce a formy jejich spolupráce*

Zákon o obcích definuje pro obce možnost vzájemně spolupracovat při realizaci a plnění úkolů v rámci výkonu samostatné působnosti. Zákon jasně stanovuje rámec spolupráce z důvodu zajištění ochrany veřejného zájmu a vyjmenovává možné formy spolupráce mezi obcemi (viz dále).

Hlavní důvody spolupráce samosprávných celků je možné rozdělit do čtyř skupin: „*ekonomické, geografické, společenské a kombinace výše jmenovaných.*“¹⁾ Ekonomickými motivy je zejména získání finančních prostředků z veřejných výdajových programů a jejich investice do společných projektů, či úspora prostředků. Geografické motivy představují úkoly například v otázkách řešení společné ochrany přírody, rozvoje regionu; společenské motivy hájení společných zájmů.

Při výkonu samostatné působnosti obce vzájemně spolupracují, a to:

- 1) „*na základě smlouvy uzavřené ke splnění konkrétního úkolu,*
- 2) *na základě smlouvy o vytvoření dobrovolného svazku obcí,*
- 3) *zakládáním právnických osob podle zvláštního zákona (obchodního zákoníku) dvěma nebo více obcemi.*“²⁾

Před samotným popisem konkrétních podob spolupráce, je vhodné definovat pojem **obec**. Veřejná správa v ČR se dělí na státní správu a územní samosprávu. „*Státní správa zabezpečuje činnosti, které vyžadují dodržování jednotlivých standardů; samospráva jsou*

¹⁾ KRBOVÁ, J. *Spolupráce obcí a čerpání veřejných výdajových programů* [CD-ROM]. In *Veřejná ekonomka a správa 2003 - Sborník z mezinárodní konference*. Praha: VŠE, 2003.

²⁾ Zákon č. 128/2000 Sb., § 46, odst. 2.

činnosti spjaté se specifickými místními poměry.“³⁾ Základním územním celkem jsou obce⁴⁾. „Česká republika se člení na obce, které jsou základními územními samosprávnými celky, a kraje, které jsou vyššími územními samosprávnými celky.“⁵⁾ Členění ČR ilustruje obr. č. 1. Zákon vymezuje obec jako „veřejnoprávní korporaci s vlastním majetkem, zodpovědnou v právních vztazích. Hlavním posláním obce je pečovat o rozvoj svého území a o potřeby svých občanů; při plnění svých úkolů chrání veřejný zájem.“⁶⁾

K 1.7.2006⁷⁾ existovalo v ČR 6 245 obcí z toho 527 měst⁸⁾ a 24 statutárních měst.

Obr. č. 1 Územně správní členění České republiky



Zdroj: <http://www.mvcr.cz/sprava/reforma/uzemni/cleneni.html>.

Do samostatné působnosti obce patří podle § 35 zákona „spravování záležitostí v zájmu obce a jejich občanů, pokud nejsou svěřeny zákonem krajům nebo nejde o výkon přenesené působnosti. Obec ve své samostatné působnosti pečuje ve svém správním obvodu o rozvoj sociální péče, uspokojuje potřeby občanů (např. potřeby bydlení, ochrany zdraví, dopravy, výchovy, vzdělávání).“⁹⁾ Co do samostatné působnosti obce patří, uvádí § 84, 85, 102 zákona o obcích. Podle třetí hlavy o přenesené působnosti „vykonávají obce na svém území státní správu a obdrží ze státního rozpočtu příspěvek na plnění úkolů v přenesené působnosti.“¹⁰⁾

³⁾ KRBOVÁ, J. *Veřejná správa postavení, funkce a organizace*. Praha: VŠE, 2004. ISBN 80-245-0811-7.

⁴⁾ Obce jsou upraveny zákonem č. 128/2000 Sb., o obcích (obecní zřízení).

⁵⁾ Zákon č. 1/1993 Sb., Ústava ČR, hl. 7, čl. 99.

⁶⁾ Zákon č. 128/2000 Sb., § 2, odst. 1.

⁷⁾ *Změny v územní veřejné správě* [online]. [cit. 28-4-2007]. Dostupné z <<http://www.mvcr.cz/sprava/reforma/uzemni/cleneni.html>>.

⁸⁾ *Územní srovnání. Tab. 13-2 Vybrané ukazatele podle krajů v roce 2004* [online]. [cit. 24-03-2007]. Dostupné z <[http://www.czso.cz/csu/redakce.nsf/i/vybrane_ukazatele_podle_kraju_v_roce_2004/\\$File/vybruk_04.pdf](http://www.czso.cz/csu/redakce.nsf/i/vybrane_ukazatele_podle_kraju_v_roce_2004/$File/vybruk_04.pdf)>.

⁹⁾ Zákon č. 128/2000 Sb., § 35.

¹⁰⁾ Tamtéž. § 61.

První ze tří základních podob spolupráce obcí je vytvoření smlouvy **ke splnění konkrétního úkolu**. Obce uzavřou veřejnoprávní smlouvu (dvoustranný a vícestranný správní úkon). Jeden subjekt smlouvy musí být vždy subjektem veřejné správy. V případě, že subjekty jsou pouze subjekty veřejné správy, jedná se o veřejnoprávní smlouvu koordinačního typu mezi dvěma a více obcemi. „*Na základě smlouvy nevzniká právnická osoba. Na předmětu smlouvy závisí, jestli smlouva je uzavřena na dobu určitou, nebo neurčitou. Písemná smlouva, ve které je stanovený účel prosazování společných zájmů, musí být schválena členy zastupitelstva všech obcí.*“¹¹⁾ Náležitosti smlouvy jsou dále definovány v § 48 zákona, odst. 2.

Druhou formou spolupráce obcí je uzavření **smlouvy k vytvoření dobrovolného svazku obcí** (dále jen svazku). „*Obce mají právo být členy svazku obcí za účelem ochrany a prosazování společných zájmů. Členství ve svazku je dobrovolné a členy jsou pouze obce. Obce mohou vstupovat do již založeného svazku obcí. Svazky obcí jsou právníckými osobami.*“¹²⁾ Vystupují v právních vztazích svým jménem a nesou odpovědnost ze vztahů a hospodaření s majetkem. Jsou zřizovány na základě zákona za účelem plnění specifických veřejnoprávních úkolů a služeb, které nejsou schopny zajišťovat samotné obce.

Předměty činnosti svazku obcí rozděluje zákon na několik skupin a stanovuje, že obce mohou vykonávat i jiné předměty činnosti, než které jsou uvedeny v zákoně, pokud tyto činnosti budou odpovídat účelu, pro který byl svazek založen (ochrana a prosazování společného zájmu obcí). Do činnosti svazků patří například „*spolupráce v oblasti sociální péče, zdravotnictví, školství, ochrany životního prostředí, dopravní obslužnosti.*“¹³⁾ Předmětem činnosti svazku obcí mohou být dále „*úkoly veřejného pořádku, cestovního ruchu, zabezpečení čistoty obce, správy veřejné zeleně a veřejného osvětlení, odvádění a čištění odpadních vod, správa majetku obcí (např. sportovního a kulturního zařízení).*“¹⁴⁾

Poslední formou spolupráce obcí je **založení právnických osob podle zvláštního zákona dvěma nebo více obcemi**. Zvláštním zákonem se myslí obchodní zákoník, podle něhož mohou obce zakládat např. akciové společnosti, společnosti s ručením omezeným. Kromě výše zmiňované obchodní společnosti, mohou obce podle zákona č. 248/1995 Sb. zakládat i obecně prospěšné společnosti.

¹¹⁾ Zákon č. 128/2000 Sb., § 48.

¹²⁾ Tamtéž, § 49.

¹³⁾ KRBOVÁ, J. *Spolupráce obcí a čerpání veřejných výdajových programů* [CD-ROM]. In *Veřejná ekonomika a správa 2003 - Sborník z mezinárodní konference*. Praha: VŠE, 2003.

¹⁴⁾ Zákon č. 128/2000 Sb., § 50.

Jinou formou je **spolupráce s ostatními subjekty**, kdy se „na spolupráci mezi obcemi, právníckými a fyzickými osobami používá ustanovení občanského zákoníku o zájmovém sdružení právníckých osob a o smlouvě o sdružení.“¹⁵⁾ Obce a svazky obcí mohou podle § 55 spolupracovat s obcemi a svazky jiných států a být členy mezinárodních sdružení.

1.1 Některé formy spolupráce v praxi

S výše jmenovanými formami spolupráce se běžně setkáváme v praxi. Avšak používání pojmů není jednoznačné. Příkladem je pojem **mikroregion**, ten je považován za svazek obcí, neboť ho české právo nezná. „*Mikroregion je zaměřován s pojmy dobrovolný svazek obcí a zájmová sdružení obcí, která jsou základem pro vznik mikroregionů. V praxi jsou mikroregiony považovány za účelové a čerpají prostředky ze státních a evropských fondů.*“¹⁶⁾

Za základ mikroregionu lze považovat svazek obcí, který je právníckou osobou ustanovenou podle zákona č. 128/2000 Sb., o obcích. Vzniká pro územně ucelenou oblast vymezenou přirozenými přírodními, technickými nebo historickými hranicemi nebo jinými pojíci prvky. Spádové území je založeno na principu soudržnosti. Vznikají také mimo administrativní hranice kraje a některé obce jsou součástí dvou a více mikroregionů. Obce se spojují, aby sdílely společné zájmy a záměry s cílem realizovat změny ve svém území.

Mikroregiony se liší velikostí (od několika obcí až po několik desítek obcí) a zaměřením své činnosti. Historie mikroregionů není dlouhá. V minulosti vznikala sdružení obcí za účelem dosažení jednoho konkrétního cíle a po splnění účelu zanikala. Nově vznikající mikroregiony mají ve svém programu kladem důraz častěji na komplexní rozvoj a dlouhodobou spolupráci obcí, usilují o společné řešení problémů a koordinovaný postupu při jednání s orgány státní správy, podnikatelskou sférou, mezinárodními organizacemi. Prostředky na projekty čerpají z evropských fondů. Mikroregiony mezi sebou spolupracují v oblastech sociálního rozvoje regionu, ekonomické podpory regionu, podpory kvality a ochrany životního prostředí, rozvoje cestovního ruchu a propagace regionu. Hlavním cílem mikroregionu bývá společné řešení problémů a realizace akcí prospěšných širšímu okruhu obcí. Mezi strategické cíle patří například zvýšení konkurenceschopnosti ekonomiky, přínosu cestovního ruchu a rekreace, restrukturalizace zemědělské výroby a ekonomické stabilizace venkova, zkvalitnění a modernizace dopravní sítě. Mikroregiony zpracovávají rozvojové strategie, které jsou plánem

¹⁵⁾ Zákon č. 128/2000 Sb., § 54.

¹⁶⁾ RYS, R. *Pojem samospráva*. Veřejná správa, 2006, roč. IX, č. 43.

pro společné a individuální projekty obcí, podnikatelského sektoru a spolků nebo zájmových organizací při společném úsilí o rozvoj mikroregionu. Strategie formuluje klíčové problémy obcí, jasně definuje strategické cíle, rozvojové priority, opatření mikroregionu jako celku. Často slouží jako podklad pro zdůvodňování finančních potřeb při využívání prostředků ze státních zdrojů a programů EU.

Na území mikroregionů jsou zakládány místní akční skupiny (viz dále), které zpracovávají své rozvojové strategie v návaznosti na cíle definované ve strategii mikroregionu.

V praxi se lze setkat s pojmem **euroregion**, založený na přeshraniční spolupráci různých subjektů. Příhraniční oblasti jsou znevýhodňované oproti oblastem ve středu země, a proto vznikají euroregiony, které mají napomoci ke snížení nevýhod, zlepšování podmínek a využívání příležitostí. V období 2000-2006 Evropská unie přispívala a podporovala rozvoj přeshraniční spolupráce svojí iniciativou INTERREG. V současném období podporuje prostřednictvím operačních programů přeshraniční spolupráce. Cílem je zlepšit životní podmínky místních obyvatel, vyrovnat ekonomický a sociální rozvoj a rozvíjet spolupráci veřejnoprávních institucí a obyvatel. První snahy podpořit příhraniční rozvoj je možné nalézt v 50. letech 20. století. Na území ČR vznikala první sdružení příhraniční spolupráce na počátku 90. let po délce hranic. Dnes existuje v ČR 13 euroregionů.

V praxi se setkáváme s další běžnou formou spolupráce, kterou je místní akční skupina. Vzhledem k tomu, že jejich problematika je předmětem diplomové práce, je tomuto tématu věnována následující kapitola.

1.2 Místní akční skupiny a jejich význam

Místní akční skupiny¹⁷⁾ (dále jen MAS) představují možný způsob spolupráce veřejného, neziskového a ziskového sektoru. MAS jsou zřizovány za účelem praktické realizace rozvoje venkova na principu partnerství venkovských subjektů; nelze je zaměňovat s mikroregiony, protože ty jsou pouze svazky obcí. Obvyklou právní formou je nejčastěji občanské sdružení, obecně prospěšná společnost nebo zájmová sdružení právnických osob. Vznikají po vzájemné dohodě představitelů místních komunit, zástupců samosprávy a podnikatelů. Je to sdružením hospodářských a sociálních partnerů, kde alespoň 50 % je zastoupeno místními podnikateli, místními neziskovými organizacemi, aktivními občany a 50 % ze zástupců veřejné správy.

¹⁷⁾ LAG - Local Action Groups.

Působí na malém území, které je ekonomicky, sociálně a geograficky homogenní. MAS využívají místního partnerství, a tak posilují spoluodpovědnost za rozvoj vlastní obce a mikroregionu. Existence místních akčních skupin je předpokladem pro program LEADER ČR (viz dále).

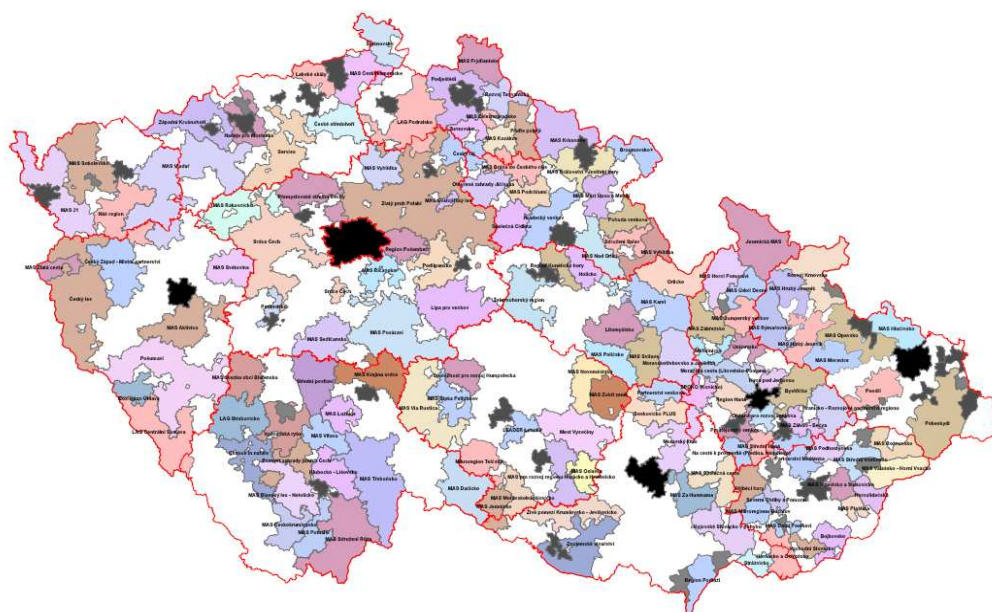
Historie místních akčních skupin není dlouhá. Postupem času se zvětšovala informovanost venkovských oblastí o možnostech čerpat podporu z programu LEADER ČR, což vedlo k nárůstu počtu místní skupin. Současný stav MAS se pohybuje kolem 160 skupin, které se ale liší mírou své aktivity. Rozložení MAS na území ČR ilustruje obr. č. 2 a obr. č. 3 ukazuje MAS s mikroregiony v ČR.

Obr. č. 2 MAS v České republice



Zdroj: Ministerstvo zemědělství ČR. *Program rozvoje venkova ČR na období 2007-2013* (upraveno).

Obr. č. 3 MAS a mikroregiony v ČR



Zdroj: http://www.leadercz.cz/index.php?option=com_content&task=view&id=17&Itemid=5.

Rok 2004 byl prvním rokem, ve kterém se uskutečnil poprvé program LEADER ČR. „V první roce se programu aktivně účastnilo 16 místních akčních skupin, v roce 2005 se počet zvýšil na 21 skupin a v roce 2006 na 23.“¹⁸⁾ Rostla konkurence mezi skupinami, a proto se začaly organizovat první vzdělávací kurzy. Ty umožňovaly zlepšovat znalosti představitelů a manažerů MAS, což vedlo ke zvýšení pravděpodobnosti úspěchu akční skupiny.

MAS jsou na různých vývojových úrovních a s rozdílnými zkušenostmi. Začínající MAS se musejí potýkat s řadou problémů, například s nedůvěrou místních subjektů v úspěšnosti přijetí projektu a získání prostředků na jejich realizaci. I přes krátkou existenci, si MAS začínají budovat své místo v rozhodování o podobě svého regionu a stávají se, vedle samosprávy, významným činitelem v rozvoji venkovských oblastí.¹⁹⁾

Při činnosti MAS je zdůrazňován přístup „**zdola nahoru**“, „**bottom-up**“, tzn. že se snaží zapojovat místní obyvatelstvo do rozvoje, přenášet na ně pravomoci a odpovědnost. Snaží se vytvořit partnerství občanů s různými sektory daného regionu. Usiluje o to, aby se veřejnost zapojila do rozhodování o budoucím vývoji území. „Přístup „**zdola nahoru**“ je založen na principu decentralizace. To znamená, že rozhodnutí probíhá odspodu nahoru a o rozhodnutí rozhoduje přímo místní skupina.“²⁰⁾

1.2.1 Proces vzniku místních akčních skupin

Aby mohla vzniknout MAS, musí splňovat **kritéria přijatelnosti**²¹⁾, kterými jsou například: *Pilotní charakter záměru*, za který považujeme vznik nových produktů a služeb, využívání nových metod kombinující lidské, přírodní a finanční zdroje dané oblasti a lepší využívání místního potenciálu. Záměr se snaží propojit tradičně oddělené ekonomické sektory. K tomu používá originální metody, jako je zapojení místního obyvatelstva do rozhodovacích procesů. Mezi členy MAS, zástupci veřejné, podnikatelské a soukromé sféry se *uplatňuje princip partnerství*. Partnerství je založeno na informování občanů, jejich účasti v rozhodovacích procesech. Dále zajišťuje spolupráci dříve oddělených ekonomických sektorů.

¹⁸⁾ ČERVENÁ, G. - KROUPOVÁ, Z. *Leader – venkov sobě. (Zkušenosti z činností místních akčních skupin (MAS) ve Středočeském kraji)*. Deník veřejné správy, 2006, č. 4.

¹⁹⁾ FIALA, J. *Příspěvek Evropské konference o venkově v Teplé konané 2. - 6.11.2005*. Třebíč : E Consulting, s.r.o., 2005.

²⁰⁾ KRBOVÁ, J. *Jak se venkov připravuje na LEADER EU? – Úloha MAS v regionálním rozvoji*. In SOUČEK, M.-KRBOVÁ, J. – PŘIBIL, J. a kol. *Akcelerační a iniciační rozvojové scénáře venkovských mikroregionů. Sborník výstupů grantového projektu IG 613025*. J. Hradec: Oeconomica, 2006. Kapitola 3, s. 24. ISBN 80-245-1080-4.

²¹⁾ *Kritéria přijatelnosti místní akční skupiny* [online]. Praha: Mze ČR, 2004 [cit. 06-02-2007]. Dostupné z <<http://www.mze.cz/Index.aspx?ch=74&typ=1&val=24026&ids=0>>.

Celkové náklady, finanční podíl soukromého sektoru aj. sleduje kritérium *realnosti uskutečnění navrženého záměru*.

Mimo výše zmiňovaná kritéria musí MAS splňovat podmínku *celkového úbytku obyvatelstva v mikroregionu v procentech za období 1991-2001*, hustota obyvatel nesmí překročit hranici 120 obyvatel na km² a v regionu působnosti akční skupiny žije 10 000 – 100 000 obyvatel s výjimkou měst s více než 25 000 obyvateli a Prahy.

Při založení MAS musí splňovat základní náležitosti, jako je první subjektivita, statut, stanovy, organizační řád a struktura. Musí mít svého statutárního zástupce oprávněného podepisovat smluvní dokumenty. MAS je složena z 50 % reprezentantů podnikatelských subjektů, 50 % subjektů veřejné správy a dále rovnoměrně složena z partnerů ekonomického sektoru, neziskového sektoru a kulturní oblasti. Členové MAS musí mít v dané oblasti sídlo nebo pocházet z oblasti mikroregionu. V orgánu přijímající rozhodnutí nesmí být více než polovina státních úředníků a volených zástupců samosprávy. Musí mít zpracovanou integrovanou rozvojovou strategii se zaměřením na jednu z oblastí cílů LEADER ČR.

1.2.2 Činnost místních akčních skupin

Hlavní činností MAS je vypracování a) záměru, b) integrované rozvojové strategie a c) realizace společných projektů. K dalším činnostem MAS dále patří vytváření informačních a podnikatelských sítí, monitoring a kontrola projektů.²²⁾

Prvním krokem, který MAS musí učinit, je **vypracování záměrů**; na jeho tvorbu může získat finanční podporu z veřejných rozpočtů a v rámci LEADER ČR (v období 2004-2006). MAS jsou předkladatelé záměru územního rozvoje, vycházejícího z integrované rozvojové strategie venkovského mikroregionu. Programový výbor (má k dispozici „Příručku programu LEADER ČR“) zpracovává záměr, výběrová kritéria, rozvojovou strategii, ta musí být v souladu s jedním ze tří témat vybraných místní akční skupinou, a to 1) zlepšení kvality života (viz dále) ve venkovských oblastech, 2) posílení místního partnerství, 3) zhodnocení přírodních a kulturních zdrojů. Programový výbor schválí žádosti, předloží ji Ministerstvu zemědělství ČR, které rozhoduje o výběru záměru a jeho podpoře.

²²⁾ *Kritéria přijatelnosti místní akční skupiny* [online]. Praha: Mze ČR, 2004 [cit. 06-02-2007]. Dostupné z <<http://www.mze.cz/Index.aspx?ch=74&typ=1&val=24026&ids=0>>.

Typy projektů pro výše jmenovaná témata mohou být²³⁾:

- 1) *zlepšení kvality života ve venkovských oblastech*
 - výstavba, strojové a technologické vybavení pro rozvoj zemědělství, podnikání a život obyvatelstva,
 - obnova venkova zlepšení jeho estetiky, obnova veřejných prostranství,
 - vybavení a služby k pořádání společenských a kulturních akcí,
 - obnova významných budov využívání při jako společenská a informační centra;
- 2) *posílení místního ekonomického prostředí*
 - zlepšení podmínek místního podnikání, podpora přitažlivosti území pro rozvoj ekonomických aktivit,
 - zhodnocení místní produkce (zvýšení kvality produktů pomocí know-how a zlepšení odbytu produktů);
- 3) *zhodnocení přírodních a kulturních zdrojů*
 - budování kanalizace, čištění odpadních vod,
 - stroje a technologie pro údržbu přírodních lokalit a kulturního dědictví.

Dokument musí být v souladu s osnovou záměru (pro program LEADER ČR) a má²⁴⁾:

- stručně představit mikroregion po stránce geografické, ekonomické, historické, kulturní a stavu životního prostředí,
- shrnout dosud uplatňované politiky v mikroregionu s ohledem na ekonomické dopady (dosažené cíle a výsledky) na danou oblast a s ohledem na skladbu účastníků,
- vypracovat SWOT analýzu dané oblasti a vyzdvihnout podněty pro rozvoj mikroregionu a představit strategii pro rozvoj území,
- vybrat jedno ze tří témat pro realizaci záměru a tento záměr popsat,
- prokázat pilotní povahu záměru, ta může být hodnocena například jako uvedení nových výrobků nebo služeb na trh, netradiční způsoby řízení a zapojení místního obyvatelstva v rozhodovacím procesu a realizaci projektu,
- operačně rozčlenit záměry do opatření, u kterého se uvedou potřebné náležitosti,
- popsat způsoby zpracování záměru a s tím související partnerství,

²³⁾ Příručka programu LEADER ČR (praktický průvodce) podle iniciativy EU LEADER „Propojování akcí hospodářského rozvoje venkova“ [online]. Praha: Mze ČR, 2004 [cit. 15-10-2006]. Dostupné z <www.mze.cz>.

²⁴⁾ Podrobná osnova záměru místní akční skupiny „Leader nezná hranice“ 2006 – 2007. Třebíč: E Consulting, s.r.o., 2006.

- mít organizační strukturu místní akční skupiny a její právní subjektivitu, způsobilost rozhodovat o výběru projektů,
- vypracované předpokládané postupy MAS v monitoringu (finančního řízení), hodnocení a kontroly,
- plán financování,
- rozčlenit záměr ve vztahu k ostatním politikám uplatněných v dané oblasti.

V další fázi vyzve MAS zájemce z mikroregionu, aby předložili své projekty. U předložených projektů zkontroluje MAS náležitosti (v případě zjištění nedostatků u projektů je vrátí k doplnění) a předá je výběrové komisi. Ta provede bodové hodnocení a vybere projekty splňující výběrová kritéria. Programový výbor schválí vybrané projekty. V závěrečné etapě předávají žadatelé projektů pravidelná hlášení MAS. Před zahájením, v průběhu a po realizaci projektu provádí MAS kontroly. Činností MAS je také archivace přijatých záměrů a projektů, osvěta veřejnosti v mikroregionu o projektech, jejich výsledcích a také zajišťuje propagaci programu označením místa realizace projektu.

Druhý krok v činnosti MAS je **vypracování integrované rozvojové strategie**, ta musí mít charakter pilotní strategie a být komplementární s ostatními strategiemi rozvoje území. Realizace strategie musí proběhnout na území ČR, mimo území Prahy. Úkolem MAS je definovat a provádět strategii rozvoje dané oblasti. Pokud chce být MAS vybrána do programu LEADER ČR, musí předložit záměr, který odpovídá jedné ze tří skupin záměrů uvedených výše, prioritám definovaných EU a je trvale udržitelný. Rozvojová strategie musí brát v úvahu přírodní, kulturní zdroje, ekonomické podmínky a potenciál rozvoj; věnuje pozornost cílovým skupinám mladým lidem, ženám a jiným znevýhodněným obyvatelům s ohledem na dopad na tyto skupiny. Rozvojovou strategii navrhnou přestavitelé MAS, implementují ji a nesou za ni odpovědnost.²⁵⁾

Poslední činností je **realizace projektů**. MAS vyhlašuje výzvy k předkládání projektů, které podporují výrobu produktů, poskytují služby typické pro danou oblast s lepším využitím místního potenciálu, odpovídají záměru a integrované rozvojové strategii. Projekty mají za

²⁵⁾ *Příručka programu LEADER ČR (praktický průvodce) podle iniciativy EU LEADER „Propojování akcí hospodářského rozvoje venkova“* [online]. Praha, Mze ČR, 2004 [cit. 15-10-2006]. Dostupné z www.mze.cz.
Pravidla – LEADER ČR. Pravidla pro poskytování dotací ze státního rozpočtu v rámci Programu LEADER ČR [online]. Praha: Mze ČR, 2004 [cit. 04-11-2006]. Dostupné z <http://www.mze.cz/Index.aspx?tm=1&deploy=1802&typ=2&ch=74&ids=2687&val=2687>.

úkol přispět k rozvoji venkova, jeho trvale udržitelnému rozvoji²⁶⁾ a vybudovat dlouholetá národní, mezinárodní partnerství. Při realizaci projektů může docházet k meziregionální spolupráci. Na území jednoho mikroregionu se mohou realizovat nejméně dva projekty a nejvýše pět projektů. Pokud se dva projekty prolínají, berou se jako jeden projekt. Evidenci a kontrolu přijatelnosti projektů provádí územní odbory zemědělských agentur a pozemkové úřady Ministerstva zemědělství ČR.

O finanční podporu žádají neziskové organizace, podnikatelé, starostové obcí. Konečnými příjemci jsou obce, svazky obcí, neziskové organizace, podnikatelé a fyzické osoby, tzn. ti, kteří předložili projekty. Získané prostředky jsou vynakládány na podporu pilotních strategií, rozvoj a využití místního potenciálu, výdaje na vytváření sítí a spolupráci, monitoring a hodnocení programu. Výše podpory na realizaci projektů se liší podle příjemců. Neziskové organizace (obce, svazky obcí a jiné neziskové organizace) získají nejvíce 80 % ze státního rozpočtu a nejméně 20 % financují ze svých vlastních zdrojů (územních rozpočtů). Přijatelné náklady na jeden projekt jsou v rozmezí 100 tis. až 5 mil. Kč. Mezi přijatelné náklady se řadí například nákupy na leasing, koupě pozemků, budov, dopravních prostředků, provozní výdaje. Projekty ziskových subjektů (podnikající PO a FO) získají nejvýše 50 % ze státního rozpočtu a z vlastních zdrojů nejméně 50 %. Maximální výše dotace a přijatelné náklady na jeden projekt jsou stejné jako u neziskových organizací.²⁷⁾

1.2.3 Orgány místní akční skupiny

Podle právních předpisů musí mít organizace své orgány (obecné schéma orgánů MAS zobrazuje obr. č. 4). Nejvyšším voleným orgánem je **dozorčí rada** a je svolávaná jednou ročně předsedou MAS. Rada je složena z pověřených zástupců měst, obcí a právnických osob. Řídí se jednacím řádem, který schválila na svém ustavujícím zasedání MAS. Do působnosti rady patří: schvalování jednacího řádu, stanov MAS a jejich změna, schvalování výběru projektů, jež byly předloženy programovým výborem, volí a odvolává členy rady, jmenuje manažera a účetní, schvaluje rozpočet a plán činností na příští období, výroční zprávu, rozhoduje o přijetí/vyloučení člena MAS, rozhoduje o zrušení a likvidaci MAS. Jednání řídí předseda.

²⁶⁾ Zákon č. 17/1993 Sb., o životním prostředí, § 6. Nařízení Evropského parlamentu a Rady č. 2494/2000, čl. 2.

²⁷⁾ MATOUŠKOVÁ, K. - PÁTKOVÁ, M. *Program podpory rozvoje venkovských regionů LEADER ČR* [online]. Praha: Mze ČR, 2005 [cit. 28-4-2007]. Dostupné z <<http://www.mze.cz/Index.aspx?tm=1&deploy=1802&typ=2&ch=74&ids=2687&val=2687>>.

Výkonným orgánem je **správní rada** volena dozorčí radou, které je odpovědná a předává jí zprávy o své činnosti. Radu svolává její předseda. Do působnosti správní rady patří: rozhodování o činnosti, zpracovává a předkládá valné hromadě koncepční, finanční, ekonomické a personální materiály, zastupuje sdružení v jednání s jinými organizacemi a orgány.

Statutárním orgánem je **předseda a místopředseda**. Oba jsou oprávněni jednat jménem MAS samostatně. Statutární zástupci jsou voleni valnou hromadou a zastupují místní akční skupinu navenek.

Manažer je oprávněn jednat za MAS v administrativních záležitostech. Manažer není členem MAS, ale má poradní hlas ve výběrové komisi a programovém výboru.

Programový výbor je složen minimálně z 50 % zástupců podniků, neziskových organizací, občanů a maximálně z 50 % zástupců veřejné správy. Jmenuje ho představenstvo, kterému je také zodpovědný. Účelem výboru je zpracování strategie MAS, příprava žádosti pro poskytování dotací z programu LEADER ČR, stanovení kritérií přijatelnosti výběru předložených projektů pro poskytnutí dotací a schvalování projektů předložených výběrovou komisí.

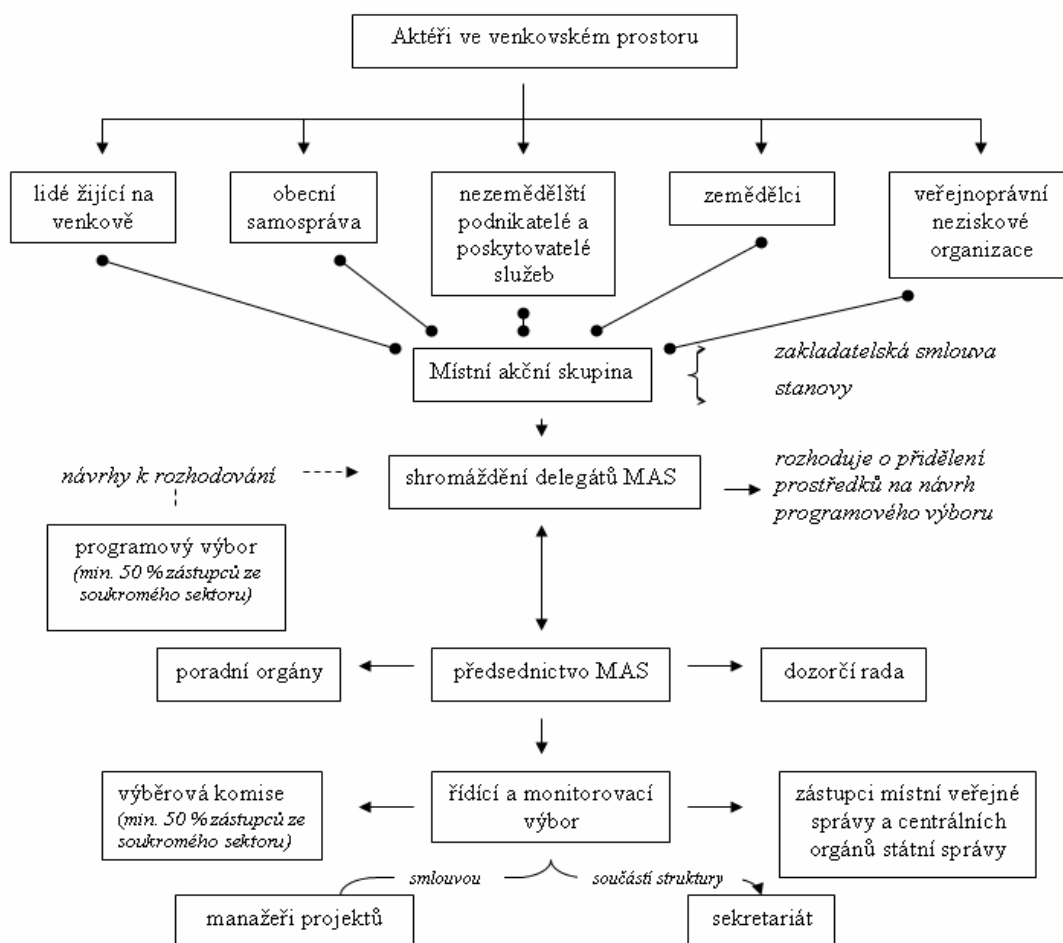
Výběrová komise vybírá projekty podle stanovených kritérií programovým výborem a podle strategie MAS. Složení komise je stejné jako složení programového výboru. Komisi podle potřeby svolává manažer (není jejím členem) minimálně jednou za tři měsíce. Do působnosti výběrové komise patří hodnocení a vybírání předložených projektů, které předkládá ke schválení programovému výboru. Usnesení komise je přijato nadpoloviční většinou přítomných hlasů.

Složení **kontrolní a revizní komise** musí splňovat stejné podmínky jako složení programového výboru a výběrové komise. Komise provádí minimálně jednou ročně kontrolu účetnictví a monitoruje naplňování projektů. S výsledky kontroly seznamuje valnou hromadu a radu. Členy komisí volí valná hromada.

Účetní zabezpečuje evidenci a hospodaření s finančními prostředky a majetkem MAS. Nese odpovědnost za správnost účetní evidence. Pro rozhodování mohou přizvat odborné poradce a projektanty, kteří jsou pouze pomocnou službou skupin a mají jen poradní hlas.²⁸⁾

²⁸⁾ *Kritéria přijatelnosti místní akční skupiny* [online]. Praha: Mze ČR, 2004 [cit. 06-02-2007]. Dostupné z <<http://www.mze.cz/Index.aspx?ch=74&typ=1&val=24026&ids=0>>.

Obr. č. 4 Obecné schéma orgánů místní akční skupiny



Zdroj: KRBOVÁ, J. 2006.

1.3 Shrnutí kapitoly

Kapitola se zaměřila na základní formy spolupráce obcí s praktickými příklady spolupráce, jako je mikroregion, euroregion a místní akční skupiny. Následovala část věnovaná přímo MAS, podmínkám jejich vzniku, které jsou označovány jako kritéria přijatelnosti, okruhům činností s příklady a organizační strukturou v závěru.

2 *Možnost místních akčních skupin čerpat finanční prostředky z fondů EU*

Česká republika se jako člen Evropské unie účastní evropských politik. Tématem práce jsou místní akční skupiny, které s využitím prostředků z EU usilují o spolupráci obcí, venkovských regionů a vytváření místních partnerství. Ke snižování rozdílů ve venkovských oblastech čerpala ČR finanční prostředky v rámci politiky soudržnosti, a to prostřednictvím strukturálních fondů, Fondu soudržnosti a iniciativ Společenství. V současném programovacím období 2007-2013 došlo ke změnám a místní akční skupiny čerpají prostředky také ze Společné zemědělské politiky. Následující kapitola je rozdělena do dvou částí podle programovacích období a věnuje se problematice využívání prostředků z EU místními akčními skupinami. Před ní následuje souhrn základních principů, na kterých jsou politiky EU založeny.

Hovoříme o tzv. **principech soudržnosti**²⁹⁾. Prvním je *princip koncentrace*, podle kterého se nejvíce prostředků soustředí do regionů s nejvážnějšími problémy, ale pouze na předem definované cíle. Účelem je realizovat menší množství větších projektů.

Princip partnerství je založen na úzké spolupráci mezi Evropskou komisí (dále jen EK) a orgány na národní, regionální a místní úrovni. Má rovinu vertikální (partnerství mezi EK, členským státem a regionem) a horizontální (partneři na úrovni členského státu nebo regionu).

Vlády členských zemí jsou pověřeny vypracovat víceleté a víceoborové programy zaměřené na dosažení stanovených cílů regionální politiky financovaných z prostředků fondu. V tomto případě hovoříme o *principu programování*.

Princip adicionality (doplňkovosti) znamená, že pomoc EU má doplňovat prostředky příjemce pomoci. Finanční zainteresování příjemce má vést k vyšší efektivitě a zodpovědnosti při využívání poskytnutých prostředků.

Posledním je *princip monitorování a vyhodnocování*, týká se průběžného sledování a vyhodnocování využívání prostředků ze zdrojů EU.

²⁹⁾ WOKOUN, R. *Regionální a strukturální politika Evropské unie: obecná východiska, implementace a monitorování*. Praha: Oeconomica, 2004. ISBN 80-245-0734-X.

2.1 Programové období 2000(4)-2006

ČR vstoupila do EU v roce 2004, tedy do již probíhajícího programového období 2000-2006. V případě ČR se hovoří o tzv. přechodném období (2004-2006), ve kterém mohla čerpat 2,6 mld. EUR v rámci tzv. politiky soudržnosti z iniciativ Společenství, strukturálních fondů a Fondu soudržnosti. Problematika místních akčních skupin patřila v tomto programovém období do politiky soudržnosti, ta, na základě principu solidarity a soudržnosti, usiluje o snižování rozdílů v členských státech a jejich regionech. Zaměřuje se na hospodářsky slabé regiony, regiony se sociálními problémy a špatným životním prostředím. Činnosti politiky soudržnosti jsou podporovány také „Evropskou investiční bankou a jinými dostupnými finančními nástroji“³⁰⁾ a patří ke druhé finančně nejnáročnější politice Společenství.

2.1.1 Cíle

Každá politika musí mít stanoveny své cíle a nástroje. V případě politiky soudržnosti se jednalo o tyto cíle:

Cíl 1 - podpora rozvoje a strukturálního přizpůsobování regionů, které ve svém rozvoji zaostávají za ostatními (HDP nedosahuje průměru EU)³¹⁾.

Cíl 2 – podpora hospodářské a společenské přeměny oblastí s hospodářskými a sociálními problémy³²⁾.

Cíl 3 – podpora přizpůsobování a modernizace politik a systémů vzdělávání, odborné přípravy a zaměstnanosti v regionech mimo Cíl 1³³⁾.

První dva cíle byly regionální a třetí cíl byl plošný. Mimo Cíl 1 byl Rozvoj venkova a restrukturalizace rybolovu.

Část prostředků z EU byla vyčleněna na další cíl, tzv. **iniciativy Společenství**³⁴⁾, které řešily problémy objevující se na celém území EU, doplňovaly jiné programy nebo usnadňovaly jejich provádění. Na iniciativy bylo vynaloženo 10,44 mld. EUR (tj. 5,35 % rozpočtu SF).

³⁰⁾ *Fondy EU: Glosář základních pojmů*. Praha: Metropolis Media, a.s., 2005.

³¹⁾ Toto kritérium splňují všechny regiony ČR kromě Prahy. Z rozpočtu EU bylo pro ČR vyčleněno na období 2004 – 2006 1 286,4 mil. EUR.

³²⁾ Pro období 2004 - 2006 čerpá prostředky pouze Praha ve výši 63,3 mil. EUR.

³³⁾ Pro období 2004 - 2006 čerpá prostředky pouze Praha ve výši 52,2 mil. EUR.

³⁴⁾ ANDRÝSEK, P. *Iniciativy Společenství* [online]. [cit. 30-8-2006]. Dostupné z <<http://www.strukturalni-fondy.cz/iniciativy-spolecenstvi>>.

WOKOUN, R. *Regionální a strukturální politika Evropské unie: obecná východiska, implementace a monitorování*. Praha: Oeconomica, 2004. ISBN 80-245-0734-X.

V období 2000–2006 byly realizovány čtyři iniciativy Společenství INTERREG III, URBAN, EQUAL a LEADER+. V ČR byly realizovány iniciativy INTERREG III a EQUAL.

Iniciativa *INTERREG III* překonávala nevýhody příhraniční pozice. Měla tři části. Část A se týkala přeshraniční spolupráce, regionálního rozvoje mezi pohraničními regiony, část B byla zaměřena na nadnárodní spolupráci mezi státy EU a třetí část C podporovala meziregionální spolupráci. Iniciativa *URBAN* podporovala inovaci měst a zaostávající městské části. *EQUAL* řešila problémy spojené s diskriminací a nerovnostmi na trhu práce. Čtvrtou iniciativou byl *LEADER+*, podporující společenskou a ekonomickou spolupráci venkova, za účelem jeho rozvoje.

2.1.2 Nástroje

Základním finančním nástrojem politiky soudržnosti EU byly **strukturální fondy** (dále jen SF), které byly použity na zajišťování výše definovaných cílů. SF nepřispívaly k financování jednotlivých projektů, ale k podpoře rozvojových programů s vlastním rozpočtem. Řešily strukturální problémy nejvíce znevýhodněných regionů v členských státech, snižovaly rozdíly jednotlivých regionů EU.

Byl jimi *Evropský fond regionálního rozvoje* (European Regional Development Fund ERDF), *Evropský sociální fond* (European Social Fund ESF), *Evropský zemědělský podpůrný a záruční fond* (Financial Instrument for Fisheries Guidance EAGGF) a *Finanční nástroj pro podporu rybolovu* (FIFG) a **Fond soudržnosti**³⁵⁾, který byl založen v roce 1993 a poskytoval prostředky členským zemím s průměrným HDP na obyvatele EU nižší než 90 %. Financoval velké projekty v oblasti životního prostředí a dopravní infrastruktury.

Pomoc ze strukturálních fondů byla v ČR v období 2004–2006 realizována čtyřmi **operačními programy** (dále jen OP) a společným regionálním. Operační programový dokument, schválený EK, obsahoval soubor priorit, víceletých opatření, využívajících pomoci jednoho nebo více fondů. Řídícím orgánem a celkovou odpovědnost za provádění regionální a strukturální politiky neslo Ministerstvo pro místní rozvoj ČR. Za každý OP odpovídalo jedno ministerstvo.

Cílem *OP Infrastruktura* (gesce MŽP) bylo chránit a zlepšovat životní prostředí, rozvíjet a modernizovat dopravní infrastrukturu podle standardů EU a cílů národních strategických dokumentů. Prostředky byly čerpány z Evropského fondu regionálního rozvoje (ERDF).

³⁵⁾ WOKOUN, R. *Regionální a strukturální politika Evropské unie: obecná východiska, implementace a monitorování*. Praha: Oeconomica, 2004. ISBN 80-245-0734-X.

OP Rozvoj lidských zdrojů (gesce MPSV) si kladl za cíl dosáhnout vysoké a stabilní úrovně zaměstnanosti s kvalitní pracovní silou, integrovat vyloučené skupiny a zajistit konkurenceschopnosti podniků z prostředků Evropského sociálního fondu (ESF). Tento OP byl založen na strategii zaměstnanosti EU.

OP průmyslu a podnikání (gesce MPO) usiloval o zvýšení, zachování a rozvoj konkurenceschopnosti průmyslu a podnikatelských služeb v ČR. OP byl financován z Evropského fondu regionálního rozvoje (ERDF).

Cílem *OP Rozvoj venkova a multifunkčního zemědělství* (gesce Mze) bylo zvýšit podíl venkova a multifunkčního zemědělství na tvorbě HDP a zaměstnanosti v ČR, zachovat životní prostředí, zajistit trvale udržitelný rozvoj venkova na trvale udržitelném zemědělství s kvalitním zpracování zemědělských produktů. Dále pak zvýšit atraktivitu oblastí pro investice, odstranit překážky mobility pracovní síly. Z tohoto OP, který byl spolufinancován z Evropského zemědělského orientačního a záručního fondu EAGGF, byl financovaný program LEADER ČR (viz dále).

Společný regionální OP (gesce MMR) podporoval aktivity spadající do působnosti obcí a krajů. Snažil se dosáhnout trvalého hospodářského růstu, růstu kvality života obyvatel, infrastruktury, životního prostředí. OP byl spolufinancován z ERDF a ESF.

Výši finanční podpory, procentní podíly a zdroje financování jednotlivých OP v období 2004-2006 uvádí tabulka č. 1.

Tab. č. 1 Přehled OP a jejich vazba na příslušné SF (v %)

Název OP	OP	ERDF	ESF	EAGGF	FIFG
Průmysl a podnikání	17,94	17,94			
Infrastruktura	16,94	16,94			
Rozvoj lidských zdrojů	21,920		21,92		
Rozvoj venkova a multifunkční zemědělství	11,96			11,46	0,50
SROP	31,24	27,99	3,25		
Celkem	100,00	62,87	25,17	11,46	0,50

Zdroj: <http://www.strukturalni-fondy.cz/operacni-programy> (upraveno).

V období 2004-2006 získávaly české místní akční skupiny prostředky z programu **LEADER ČR** v rámci OP RVMFZ. Program čerpal prostředky od Ministerstva zemědělství ČR a Ministerstva financí ČR ze státního rozpočtu. Program LEADER ČR³⁶⁾ byl určen

³⁶⁾ Pravidla – LEADER ČR. Pravidla pro poskytování dotací ze státního rozpočtu v rámci Programu LEADER ČR [online]. Praha: Mze ČR, 2004 [cit. 04-11-2006]. Dostupné z

venkovským mikroregionům, vytvářející rozvojové strategie, a místním subjektům, které realizovaly konkrétní projekty. Byl založen na principu místního partnerství, který byl v souladu s politikou EU³⁷⁾. Cílem programu bylo podněcovat, podporovat a realizovat investice v rámci místních strategií, vytvářet originální integrované strategie rozvoje venkovských mikroregionů. Zaměřoval se především na nové formy zlepšování kvality života ve venkovských oblastech, na posilování ekonomického prostředí a zhodnocení přírodního a kulturního dědictví, což přispělo ke zlepšení pozice a schopností venkovských mikroregionů.

Celkovým cílem bylo zlepšit organizačních schopnosti subjektů působících ve venkovských mikroregionech. Specifické cíle³⁸⁾ byly zaměřeny na zlepšení kvality života ve venkovských oblastech, posílení místního ekonomického prostředí a tvorby pracovních míst, zhodnocení místních přírodních a kulturních zdrojů. K dosažení cílů bylo využito principu místního partnerství, ta byla realizována ve formě MAS.

Žadatelé finanční podpory jsou právnické, fyzické osoby, neziskové organizace, které mají sídlo, bydliště nebo působí v územní působnosti MAS a svými projekty přispívají k dosažení záměrů akční skupiny.

Byly rozlišeny tři typy aktivit programu. Prvním byla *Aktivita 1* – investiční projekty, které vycházely ze strategie rozvoje mikroregionu a odpovídaly prioritám strategie v záměru MAS. Cílem strategie bylo zvýšit kvalitu života ve venkovských regionech, využít lépe přírodní a kulturní zdroje. *Aktivita 2* se zaměřovala na spolupráci a realizaci tzv. „zrcadlových“ investičních projektů v různých venkovských regionech ČR a EU. Poslední byla *Aktivita 3* – vytváření sítí venkovských oblastí EU, které se podílely na rozvoji venkova; výměna zkušeností, informací a spolupráce v oblasti rozvoje venkova.

V předchozím textu se objevoval pojem **kvalita života**. S tímto pojmem se setkáváme mj. ve strategických dokumentech a prioritách. Pro kvalitu života neexistuje obecně přijímaná definice a žádná shoda, jak tento termín definovat a jak ji měřit. Pro každého kvalita života znamená něco jiného. Podle jedné z mnoha definic můžeme kvalitu života definovat jako sociální, ekonomické, společenské a environmentální podmínky pro prožití spokojeného

<<http://www.mze.cz/Index.aspx?tm=1&deploy=1802&typ=2&ch=74&ids=2687&val=2687>>.

Příručka programu LEADER ČR (praktický průvodce) podle iniciativy EU LEADER „Propojování akcí hospodářského rozvoje venkova“ [online]. Praha: Mze ČR, 2004 [cit. 15-10-2006]. Dostupné z <www.mze.cz>.

³⁷⁾ Zapojení do programu LEADER ČR není podmíněné založením svazkem obcí nebo mikroregionem, které mají vypracované pilotní strategie. Ovšem formální uskupení bývají při výběru zohledňována.

³⁸⁾ Implementace programu probíhala prostřednictvím územně založených místních akčních skupin, které zpracovaly místní rozvojové strategie venkovských mikroregionů.

života, který je ovlivňován např. vzděláním, ochranou zdraví, zaměstnaností, odpočinkem a zábavou. Můžeme rozlišit několik oblastí kvality života. Jedná se o sociální soudržnost lidí, vzdělání, trh práce, zaměstnatelnost, zdraví lidí, rodina a bydlení, ekonomický rozvoj. O kvalitě života hovoříme v různých souvislostech; je ovlivňována faktory ekonomickými, sociálnímu, zdravotními. Kvalitu hodnotíme podle stránky objektivní a subjektivní, hovoříme o tzv. objektivních (HDP, úspory) a subjektivních (z kvantitativních výzkumů) indikátorech. Indikátory se zabývají mezinárodní instituce, například OSN, WHO, OECD, ty ale zatím nedošly ke shodě, jaké indikátory používat.

2.1.3 Programové dokumenty

Evropská unie uplatňuje princip programování, proto ČR musela přijmout řadu programových dokumentů. V průběhu programovacích procedur „*byl v ČR uplatněn třífázový plánovací postup, tzn. nejdříve byl zpracován Národní rozvojový plán ČR 2004–2006; na základě Národního rozvojového plánu formulovala EK ve spolupráci s vládou ČR Rámec podpory Společenství ČR 2004-2006, na jehož základě ČR předložila jednotlivé operační programy.*³⁹⁾

Pro koordinaci pomoci z EU byl přijat programový dokument **Národní rozvojový plán ČR 2004–2006** (dále jen NRP). Strategický dokument pro získání podpory ze SF a FS zdůvodňoval potřeby podpor a definoval cíle, kterých mělo být dosaženo, strategii a zaměření. NRP byl podkladem pro tzv. Rámec podpory Společenství.

Rámec podpory Společenství ČR 2004–2006 (dále jen RPS) měl charakter smlouvy mezi ČR a EK a zajišťoval koordinaci finanční pomoci ze strukturálních fondů EU. Základní strategií RPS byly tři specifické cíle: *vytvoření podmínek pro podnikatelské prostředí, zvýšení flexibility trhu práce a zlepšení infrastruktury*. Dosažení specifických cílů se uskutečňovalo prostřednictvím šesti prioritních os⁴⁰⁾, které byly realizovány **operačními programy**.

Jednotný programový dokument, (dále jen JPD) schválený Evropskou komisí, financoval region, který nenaplňoval podmínky pro podporu rozvoje a strukturálních změn v zaostávajících regionech. V ČR se to týkalo regionu Praha, který nesplňoval podmínky (jeho HDP je vyšší jak 75 % HDP na obyvatele průměru EU) a nemohl tak čerpat prostředky z OP. Pro tento region byly vypracované Jednotné programové dokumenty pro Cíl 2 a Cíl 3.

³⁹⁾ WOKOUN, R. *Strukturální fondy a obce I*. 1. vydání. Praha : ASPI, a.s., 2006. ISBN 80-7357-138-2. 59 s.

⁴⁰⁾ Prioritní osy: 1. posílení konkurenceschopnosti průmyslu a podnikatelských služeb, 2. rozvoj dopravní infrastruktury, 3. rozvoj lidských zdrojů, 4. ochrana a zkvalitňování životního prostředí, 5. rozvoj venkova a multifunkčního zemědělství, 6. rozvoj cestovního ruchu.

V současném období 2007-2013 pokračuje podpora místních akčních skupin operačními programy a osou LEADER Programu rozvoje venkova, o které pojednává následující část.

2.2 Programové období 2007-2013

V programovém období 2007-2013 došlo ke strukturálním změnám v EU. Podpora konkurenceschopnosti zemědělství, lesnictví a rozvoje venkova nespadá pod politiku soudržnosti. Došlo ke sloučení a přeměně některých finančních nástrojů (viz tab. č. 2). Problematika rozvoje venkova spadá do Společné zemědělské politiky. Záležitosti místních akčních skupin jsou součástí Společné zemědělské politiky (dále jen SZP), konkrétně osy IV – LEADER. Akční skupiny mohou využívat zdroje jak z politiky soudržnosti, kde není uplatňován stejný postup jako v případě IV. osy, a jejich operačních programů, tak z prostředků Společné zemědělské politiky.

Tab. č. 2 Srovnání cílů a nástrojů politiky soudržnosti v programovém období 2000-2006 a 2007-2013.

2000 - 2006		2007 - 2013	
Cíle	Finanční nástroje	Cíle	Finanční nástroje
Fond soudržnosti	Fond soudržnosti	Konvergence	Fond soudržnosti, ERDF, ESF
Cíl 1	ERDF, ESF, EAGGF, FIFG		
Cíl 2	ERDF, ESF		
Cíl 3	ESF	Regionální konkurenceschopnost a zaměstnanost (regionální a národní úroveň)	ERDF, ESF
INTERREG	ERDF	Evropská územní spolupráce	ERDF
URBAN	ERDF	Obě Iniciativy integrovány do cílů Konvergence a Regionální konkurenceschopnost a zaměstnanost	
EQUAL	ESF		
LEADER+	EAGGF-G	Leader není součástí politiky soudržnosti a je zařazen pod Společnou zemědělskou politiku	
Rozvoj venkova o restrukturalizace rybolovu mimo rámec Cíle 1	EAGGF, FIFG	Problematika rozvoje venkova a rybolovu nebude součástí politiky soudržnosti, ale zařadí se pod Společnou zemědělskou politiku.	
9 cílů	6 fin. nástrojů	3 cíle	3 fin. nástroje

Zdroj: WOKOUN, R. 2006.

2.2.1 Cíle

Také v tomto období byly definované nové cíle, které se od těch předchozích liší. Prvním cílem je *Konvergence*, která je zaměřena na podporu růstu a tvorbu pracovních míst v nejméně rozvinutých členských zemích a regionech (HDP nižší než 75% průměr EU).

Druhý cíl *Regionální konkurenceschopnost a zaměstnanost* podporuje ekonomické změny v průmyslových, městských a venkovských oblastech (HDP vyšší než 75% EU).

Cíl *Evropská územní spolupráce* podporuje k harmonickému a vyváženému rozvoji území EU.

Dříve samostatné iniciativy Společenství URBAN, EQUAL, byly zařazeny do cílů Konvergence a Regionální konkurenceschopnost a zaměstnanost. Iniciativa LEADER+ není součástí politiky soudržnosti a byla zařazena pod Společnou zemědělskou politiku EU (viz dále).

2.2.2 Nástroje

Základními nástroji politiky soudržnosti jsou strukturální fondy a Fond soudržnosti. **Strukturální fondy** snižují zaostávání mezi regiony a jsou určeny chudším nebo jinak znevýhodněným regionům. *Evropský fond pro regionální rozvoj (ERDF)* podporuje investiční projekty (např. výstavba silnic, rekonstrukce kulturních památek). Naproti tomu *Evropský sociální fond (ESF)* podporuje neinvestiční projekty (např. rekvalifikace nezaměstnaných, speciální programy pro osoby se zdravotním postižením, děti apod.).

Fond soudržnosti, začleněný pod SF, je „určený na podporu rozvoje chudších států, nikoli regionů.“⁴¹⁾ Jsou podporovány investiční projekty zaměřené na infrastrukturu a ochranu životního prostředí.

Porovnání absolutního a procentního rozdělení prostředků cílů politiky soudržnosti pro EU a ČR na současné období je uvedeno v tab. č. 3.

Tab. č. 3 Rozdělení prostředků fondů EU mezi cíle politiky soudržnosti v období 2007-2013

Cíl	Fondy pro EU27		Fondy pro ČR	
	251,16 mld. € (cca 7 082,80 mld. Kč)	81,54 %	25,88 mld. € (cca 730,00 mld. Kč)	96,98 %
Regionální konkurenceschopnost a zaměstnanost	49,13 mld. € (cca 1 385,40 mld. Kč)	15,95 %	419,09 mil. € (cca 11,73 mld. Kč)	1,56 %
Evropská územní spolupráce	7,75 mld. € (cca 218,55 mld. Kč)	2,52 %	389,05 mil. € (cca 10,97 mld. Kč)	1,46 %
Celkem	308,04 mld. € (cca 8 686,80 mld. Kč)	100,00 %	26,69 mld. € (cca 752,70 mld. Kč)	100,00 %

Pozn. Přepočet dle směnného kurzu 1 EUR = 28,20 CZK.

Zdroj: <http://www.strukturalni-fondy.cz/regionalni-politika>.

⁴¹⁾ *Regionální politika* [online]. [cit. 28-04-2007]. Dostupné z <<http://www.strukturalni-fondy.cz/regionalni-politika>>.

2.2.3 Programové dokumenty

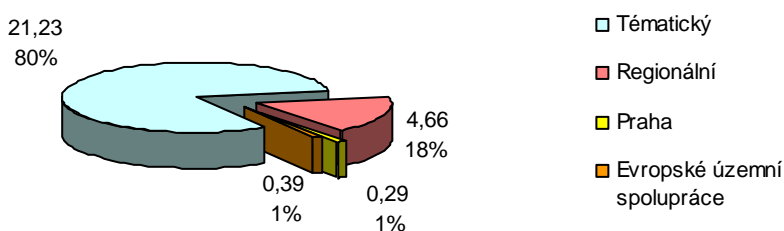
NRP je připravovaný vždy pro aktuální programové období, který je pro EU v období 2007-2013 nepovinný. Pro současné programové období byl pro EU důležitý programový dokument **Národní strategický referenční rámec ČR 2007-2013**. Ten popisuje hlavní rozvojové problémy země, strategické cíle ČR, způsob řízení a koordinací politiky soudržnosti v ČR, a to prostřednictvím systému operačních programů 2007-2013, pomocí kterých budou jednotlivé prioritní osy realizovány.

Operační programy jsou tematicky, regionálně a mezinárodně vymezené a specifikují cíle, kterých chtějí pomocí realizovaných projektů dosáhnout.

V programovacím období 2007-2013 došlo k navýšení operačních programů na dvacet čtyři. Cíl Konvergence je naplňován osmi *tematickými OP* a sedmi *regionálními OP*. Podpora regionů, která nespadá pod cíl Konvergence, je zajištěna dvěma *OP Praha*. V ČR do tohoto cíle spadá jenom hl. m. Praha. Podpora přeshraniční, meziregionální a nadnárodní spolupráce regionů (cíl Evropské územní spolupráce) spadá pod devět *OP Evropské územní spolupráce* a je určena pro všechny regiony v ČR.

Následující graf č. 1 zobrazuje absolutní a procentní rozdělení finančních prostředků mezi operační programy současného programového období.

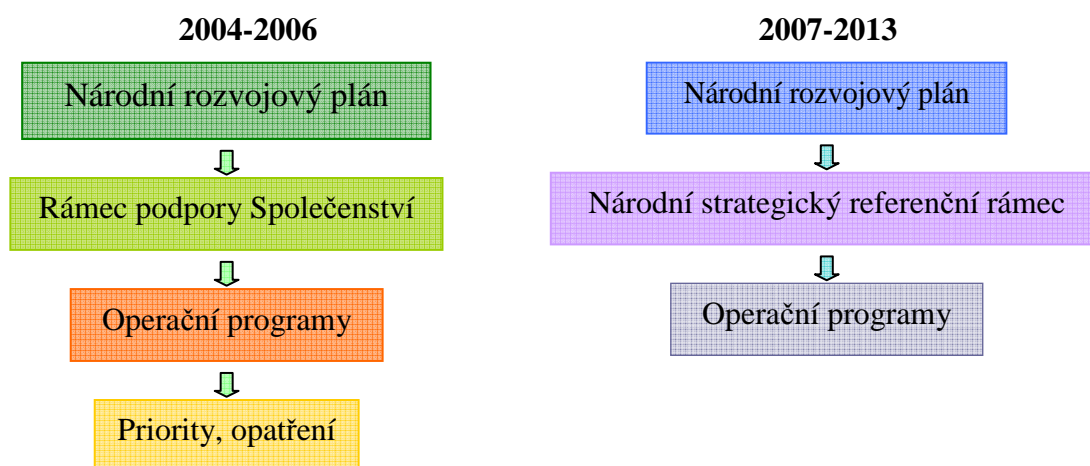
Graf č. 1 Poměr celkových výdajů na OP pro období 2007-2013 (v mld. €)



Zdroj: <http://www.strukturalni-fondy.cz/operacni-programy-2007-2013>.

Porovnání programových dokumentů dvou období ilustruje obr. č. 5.

Obr. č. 5 Srovnání programových dokumentů v programovém období 2004 – 2006 a 2007-2013



Pozn. Národní rozvojový plán 2004-2006 byl pro EK důležitý, zatímco Národní rozvojový plán 2007-2013, který definuje strategii rozvoje ČR, je nepovinný. Důležitý pro EK je Národní strategický referenční rámec, základní programový dokument ČR, který byl přijatý EK. Rámec podpory společenství schválila EK.

Zdroj: Vlastní.

2.2.4 Společná zemědělská politika

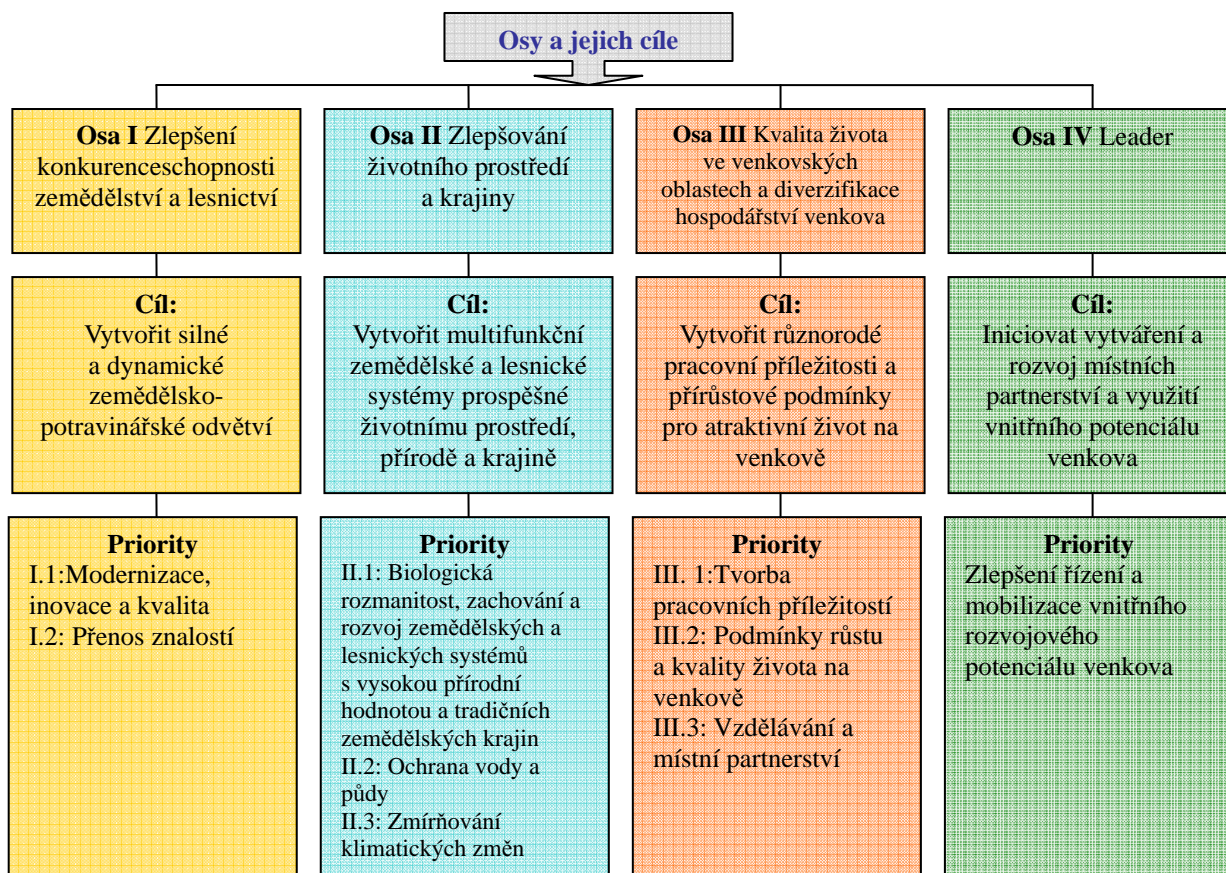
Jak bylo výše uvedeno, politika rozvoje venkova a problematika místních akčních skupin není dnes součástí politiky soudržnosti, ale byla přesunuta do **Společné zemědělské politiky**. Tato politika patří, stejně jako politika soudržnosti, ke kontroverzním a nejdiskutovanějším politikám s největším rozpočtem. I přes stálou reformu SPZ se celkový rozpočet této politiky přibližuje 43 % rozpočtu EU na období 2007-2013. Náplň této politiky se neustále mění. Posláním v šedesátých letech bylo zajistit zemědělskou produkci, neboť západoevropské státy byly závislé na dovozu zemědělských produktů. Od té doby došlo ke změnám⁴²⁾ v této politice, která se dnes ubírá směrem stabilizace zemědělského trhu. Činnost Evropského zemědělského garančního fondu (EAGF) nahradil Evropský zemědělský fond rozvoje venkova (EAFRD).

Dnešním cílem SZP je zajistit trvale udržitelný rozvoj, konkurenceschopnost venkovských oblastí a zachovat kulturní krajiny, proto byla od roku 2007 pod tuto politiku zařazena i problematika místních akčních skupin, které mohou v rámci tohoto opatření realizovat svoje plány. EU chápe zemědělce také jako podnikatele, ti dbají a pečují o krajinu, životní prostředí, rozvíjí podnikatelské aktivity a s využitím potenciálu rozvíjí cestovní ruch na venkově.

⁴²⁾ NEUMANN, P. *Společná zemědělská politika EU: vznik, vývoj a reformy, mezinárodní komparace*. Praha: VŠE, 2004. 1. vydání. ISBN 80-245-0814-1.

SZP je naplňována pomocí čtyř prioritních os Programu rozvoje venkova (viz obr. č. 6)
 1) zlepšení konkurenceschopnosti zemědělství a lesnictví, 2) zlepšování kvality životního prostředí a krajiny, 3) kvalita života ve venkovských oblastech a diverzifikace hospodářství venkova a 4) osou LEADER

Obr. č. 6 Prioritní osy Programu rozvoje venkova



Zdroj: PĚLUCHA, M. a kol. 2006.

Osa **LEADER**, navazující na OP RVFZ, se zaměřuje na zlepšení kvality života ve venkovských oblastech, zhodnocení přírodního a kulturního dědictví venkova. Cílem je rozvíjet partnerství a využívat místní potenciál. I nadále podporuje rozvoj venkova ve dvou aktivitách. *Aktivita 1* zaměřena na realizaci strategie rozvoje území v působnosti MAS. *Aktivita 2* se týkala projektů spolupráce. LEADER je určený především pro MAS, které získaly zkušenosti z LEADER ČR. Úlohou MAS je přispívat k výše jmenovaným prioritám tak, jak tomu bylo doposud.

Osa LEADER (viz tab. č. 4) má dvě priority. První je implementace místní rozvojové strategie a druhá priorita je realizace projektů spolupráce. První opatření první priority je Místní akční skupina, které bude poskytována podpora na provoz, administrativu a

vypracování strategie. Druhým opatřením první priority je realizace místní rozvojové strategie.

Tab. č. 4 Priority, cíle a opatření osy IV

Priorita	IV. Zlepšení řízení a mobilizace přirozeného vnitřního rozvojového potenciálu venkova	
Cíl	Realizovat místní strategie a spolupráci místních partnerství	% z osy 100
Opatření	IV.1.1. Místní akční skupina	max. 18
	IV.1.2. Realizace místní rozvojové strategie	min. 72
	IV.2.1. Realizace projektů spolupráce	10

Zdroj: http://www.mze.cz/UserFiles/File/EAFRD/PRV_oficiln_schvlen.pdf.

Základním strategickým dokumentem je Politika rozvoje venkova EU 2007-2013, který bere v úvahu cíle politiky soudržnosti. Na strategický dokument navazují Strategické zásady rozvoje venkova na období 2007-2013, který určuje priority a cíle rozvoje venkova. Podmínky EU a postupy realizace politiky jsou stanoveny v Nařízení Rady č. 1698/2005, o podpoře rozvoje venkova z Evropského zemědělského fondu pro rozvoj venkova. Na úrovni státu je Národní strategický plán rozvoje venkova, který je prováděn Programem rozvoje venkova. Program rozvoje venkova určuje politiku rozvoje venkova České republiky, naplňuje cíle stanovené v Národním strategickém plánu rozvoje venkova, tzn. zajišťuje trvale udržitelný rozvoj, zajišťuje dobré životní prostředí. Obrázek č. 7 ilustruje přehled programových dokumentů Programu rozvoje venkova.

Obr. č. 7 Programové dokumenty Programu rozvoje venkova



Pozn. Národní strategický plán rozvoje venkova, který nepodléhá schválení EK, má vazbu na nařízení č.1698. Programový dokument PRV schválila EK, vychází z NSPRV a je v souladu s nařízením vlády č. 1698/2005.

Zdroj: Vlastní.

2.3 *Shrnutí kapitoly*

Kapitola o možnostech čerpání finančních prostředků pro místní akční skupiny se týkala dvou programových období, ve kterých byly místní akční skupiny podporovány. V politice EU došlo ke strukturálním změnám a problematika MAS se přesunula z politiky soudržnosti do Společné zemědělské politiky pro současné programové období. Místní akční skupiny mohly využívat v programovém období 2000(4)-2006 prostředky z politiky soudržnosti. Hlavním úkolem bylo snížit nerovnosti mezi jednotlivými regiony EU, podpořit zaostalejší regiony. Řešením je využívání venkovských zdrojů, místních lidí a partnerství, což vede k posílení role venkova, který dnes není chápán jenom jako zemědělská oblast. Důraz byl kladen na životní prostředí, kvalitu života a podporu cestovního ruchu. K naplnění priorit politiky soudržnosti jsou využívány finanční prostředky z evropských zdrojů, tzv. strukturálních fondů a Fondu soudržnosti.

V současném programovém období 2007-2013 nevyužívají místní akční skupiny podporu z programu LEADER ČR OP RVMFZ, jak tomu bylo v minulosti, ale z velké části čerpají prostředky z Programu rozvoje venkova, konkrétně jeho čtvrté osy – LEADER. Program rozvoje venkova spadá pod Společnou zemědělskou politiku. Cílem SZP je realizovat místní strategie a místní partnerství, proto se pod tuto politiku přiřadila problematika místních akčních skupin.

II Analýza Místní akční skupiny Jemnicko

Jak vyplývá z předchozího textu, snahou politik EU je podpořit ekonomický rozvoj a zlepšit život ve venkovských oblastech. Jedním z možných způsobů, jak tuto vizi naplnit, je založit místní akční skupinu. Následující text se zaměří na konkrétní místní akční skupinu.

Třetí část diplomové práce se týká analýzy činností Místní akční skupiny Jemnicko, o.p.s. Po charakteristice MAS Jemnicko, jejich činnostech a organizačním uspořádání, následuje analýza její činnosti, rozdělená na několik částí podle charakteru projektů. Pro dílčí analýzy byly použity dokumenty od zástupců MAS, podklady a informace z osobních setkání s předsedou správní rady, manažery místní skupiny a brainstormingů, dokumentace k jednotlivým projektům a evidence subjektů, předkládající projekty (k dispozici jsou u předkladatelů projektů a manažera MAS Jemnicko). Analýzy doplňují výsledky dotazníkového šetření, kterého se zúčastnili obyvatelé obcí Jemnického mikroregionu.

3 Charakteristika MAS Jemnicko

Místní akční skupina Jemnicko, o.p.s. (dále jen MAS Jemnicko) byla založena zakladatelskou smlouvou dne 18.10.2004 na dobu neurčitou. Iniciátorem vzniku této neziskové organizace byl Jemnický mikroregion. Sídlo společnosti je v největším městě mikroregionu Jemnici. Při založení vycházela MAS ze zásady partnerství veřejného, místního soukromého a neziskového sektoru a aktivně se podílejícími občany. Doplňující základní informace viz příloha č.1.

MAS byla založena za účelem dosažení stanovených cílů definovaných v projektu „Partnerství pro život v Podyjí“ a také za účelem vypisování výzev pro předkládání projektů, hodnocení předložených projektů podle předem definovaných kritérií přijatelnosti, výběr projektů pro přidělení dotací z programu LEADER ČR, evidence a monitorování projektů, vyhledávání dalších finančních zdrojů. Aby mohla MAS využívat prostředků z EU, musela se zapojit do programu LEADER ČR.

Obr. č. 8 Logo Místní akční skupiny Jemnicko



Zdroj: Karta MAS Jemnicko.

3.1 Činnosti MAS Jemnicko

Hlavním účelem vzniku MAS Jemnicko bylo naplnit cíle, které byly stanoveny v aktivitách programu LEADER ČR (realizovat investiční projekty a „zrcadlové projekty, které odpovídají záměrům MAS, zvýšit kvalitu života ve venkovských regionech, využít lépe přírodní a kulturní zdroje, vyměňovat si zkušenosti s ostatními venkovskými oblastmi EU). Z těchto aktivit vychází Integrovaná rozvojová strategie 2004-2013 „Kvalita života“⁴³⁾ akční skupiny. MAS Jemnicko poskytuje bezplatně nebo za úplatu obecně prospěšné služby fyzickým a právnickým osobám s trvalým pobytem na území mikroregionu. Mezi poskytované obecně prospěšné služby například patří podpora udržitelného rozvoje mikroregionu, podpora multifunkčního zemědělství a ochrana životního prostředí, podpora ekonomického a turistického využití krajiny, péče o tradice, kulturní a přírodní dědictví regionu, vypracování integrované rozvojové strategie, podpora zdravotnických a sociálních služeb, sportu a dopravní infrastruktury a podpora nových pracovních příležitostí.

Dne 28.10.2004 na zasedání správní rady MAS byl schválen její statut, ve kterém byly definované činnosti akční skupiny. MAS Jemnicko vykonává tyto činnosti:

- a) vyhlašuje rozvojové programy, shromažďuje, posuzuje projekty podle předem zveřejněných kritérií hodnocení,
- b) zpracovává a zadává projekty, je žadatelem a příjemcem podpory a realizátorem,
- c) poskytuje za úplatu (dle ceníku) informační a poradenské služby,
- d) komunitní metodou vytváří, koordinuje a kultivuje tvůrčí prostředí v regionu pro tvorbu integrovaných strategií,
- e) ve veřejném zájmu a udržitelném rozvoji jedná s orgány státní správy a samosprávy, orgány EU na principu partnerství,
- f) zapojuje se do mezinárodní spolupráce.

⁴³⁾ *Integrovaná rozvojová strategie 2004-2013 „Kvalita života“*. Třebíč: E Consulting, s.r.o.,2004.

3.2 *Vnitřní struktura*

Organizační složení MAS (viz obr. č. 9) musí odpovídat kritériím přijatelnosti, tzn. zakladatelé musí zastupovat všechny sektory v určitém procentním zastoupení (poměr zástupců soukromého sektoru nejméně 50 % a veřejného sektoru nejvíce 50 %).

Zakladatele MAS je možné rozdělit do tří skupin, a to *právnícké osoby* (16 členů), *fyzické osoby* (5 členů) a *neziskové organizace* (4 členové).

MAS má právní subjektivitu obecně prospěšné společnosti. Statutárním orgánem společnosti je **správní rada** složená z 15 členů fyzických osob jmenovaných zakladatelem společnosti na dobu tří let. Zasedání řídí a svolává nejméně čtyřikrát ročně předseda volený z členů rady. Členem správní rady je ředitel, manažer, účetní, projektoví manažeři a starostové členských obcí, zástupci soukromých a veřejných subjektů a občané.

Kontrolním orgánem společnosti je sedmičlenná **dozorčí rada**, tu svolává a řídí předseda, kterého si členové rady volí ze svého středu. Činnosti rady a práva členů jsou stanovena zakladatelskou smlouvou. Správní a dozorčí rada se při jednání řídí zakládací smlouvou, statutem, jednacím, volebním a organizačním řádem.

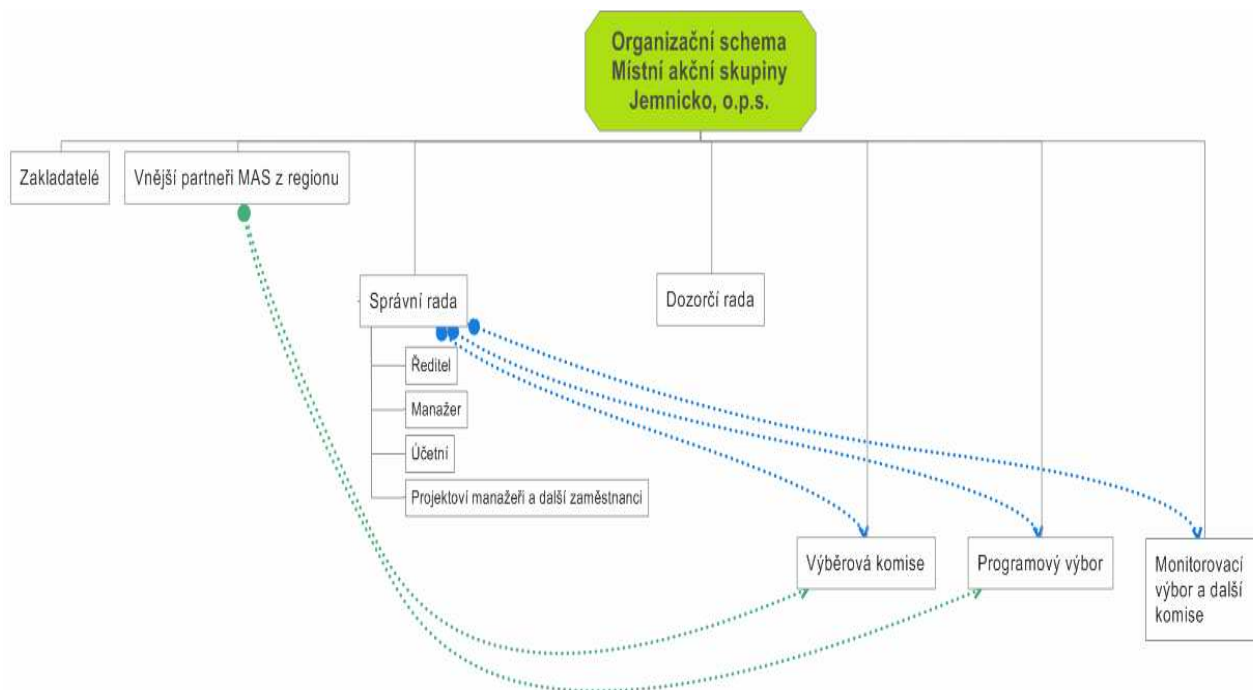
Výběrová komise se řídí pravidly výběru projektů dle programů. Úkolem je výběr, posuzování a hodnocení projektů podle schválených pravidel. Na schůzi správní rady bylo stanoveno, že pětičlenná komise musí mít zastoupení tří členů ze soukromého sektoru, alespoň dvě ženy a jednoho zástupce zemědělců.

Pětičlenný **programový výbor** zodpovídá za vypisování a specifikaci programů a proces aktualizace strategie. Jeho úkolem je připravovat návrhy bodovacích kritérií, které schvaluje správní rada. V čele výboru stojí manažer strategie. Dále v programovém výboru jsou tři zástupci soukromých firem a starostové obcí Police a Vratěšín.

Monitorovací výbor a další komise jmenuje správní rada. Členy monitorovacího výboru jsou zakladatelé, partneři, členové správní a dozorčí rady.

V prvních měsících vzniku byla požádána o manažerskou pomoc firma E Consulting, s.r.o. Třebíč, která zároveň prováděla faciliátorskou činnost skupiny. V roce 2005 bylo vypsáno výběrové řízení na místo manažera. Vybraný manažer nastoupil do své funkce od června 2005.

Obr. č. 9 Organizační schéma MAS Jemnicko



Zdroj: Organizační schéma Místní akční skupiny Jemnicko, o.p.s.

3.3 Analýza činností MAS Jemnicko

Činnosti akční skupiny jsou různorodé, a proto bych je rozdělila do dvou základních skupin. Jako kritérium jejich rozdělení jsem zvolila způsob využívání finančních prostředků, které má MAS k dispozici na naplňování svých cílů a poslání. První skupinu aktivit zastupují projekty investičního charakteru, tzv. tvrdé projekty a druhou skupinu neinvestiční (měkké) projekty.

Před analýzou projektů, je nutno uvést, že MAS Jemnicko splnila všechny podmínky programu LEADER ČR (má právní subjektivitu, statut, stanovy, organizační řád, své zástupce, má vypracovanou integrovanou rozvojovou strategii, spolupracuje se zástupci veřejného a soukromého sektoru, občany a neziskovými organizacemi se sídlem v Jemnickém mikroregionu, který patří mezi region s převážně malými obcemi, kde žije kolem 12 tis. obyvatel a hustota osídlení je 37 obyvatel na jeden km², tedy je nižší než stanovená horní hranice 120 obyvatel/ km²).

3.3.1 Analýza úspěšnosti získání prostředků pro MAS Jemnicko

Před analýzami projektů uvádím analýzu úspěšnosti získání finančních prostředků MAS Jemnicko v předložených projektech do programu LEADER ČR v roce 2005. Analýzu jsem provedla na základě seznamu schválených projektů z programu LEADER ČR v roce 2005 (viz tab. č. 5), který zveřejnilo Ministerstvo zemědělství ČR.

V roce 2005 mohla každá akční skupina získat maximální částku 5 mil. Kč pro realizaci projektů v rámci integrované rozvojové strategie. Byla vyhlášena výzva k předkládání žádostí místních akčních skupin o podporu na záměry MAS z programu LEADER ČR. Odbor rozvoje venkova a ekologie obdržel celkem 41 žádostí v roce 2005. Hodnotitelská komise vybrala 21 projektů. Z celkové částky 70 mil. Kč bylo určeno 90 % na 94 investičních projektů a 10 % na projekty neinvestičního charakteru.

Tab. č. 5 Seznam schválených projektů z programu LEADER ČR v roce 2005

Název MAS	Téma I.	Téma II.	Téma III.	Počet projektů	Přiznaná dotace (mil. Kč)
Region Haná	x	-	-	6	3,000
Místní akční skupina Jemnicko, o. p. s.	x	-	-	5	2,699
Rozvoj Krnovska, o. p. s.	-	x	-	3	2,678
Sdružení SPLAV	-	-	x	5	2,700
Občanské sdružení MAS KRAJINA SRDCE	-	x	-	3	2,695
Místní akční skupina Regionu Poodří	x	-	-	5	2,820
Místní akční skupina Hornolidečska	-	-	x	3	3,422
Místní akční skupina Mikroregionu Frýdlantsko	-	x	-	5	2,688
Místní akční skupina Sdružení Růže	x	-	-	4	2,752
Občanské sdružení Rozkvět zahrady Jižních Čech	-	x	-	6	2,722
Místní akční skupina Veselsko-Řečicko, o. p. s.	x	-	-	2	2,700
Místní akční skupina Blanský les-Netolicko, o. p. s.	-	-	x	4	2,638
Místní akční skupina Třeboňsko, o. p. s.	-	-	x	3	2,700
MAS Mikroregionu Buchlov	-	-	x	5	2,849
MAS VLTAVA, o. s.	-	x	-	4	3,030
Místní akční skupina Kozákov	x	-	-	3	2,754
Vladař, zájmové sdružení právnických osob	x	-	-	5	4,209
Místní akční skupina Pobeskydí	-	x	-	7	5,000
Místní akční skupina Pošumaví, z. s. p. o.	x	-	-	7	4,500
Místní akční skupina LAG STRAKONICKO	-	-	x	4	3,354
Místní akční skupina "Podještědí"	x	-	-	5	2,785

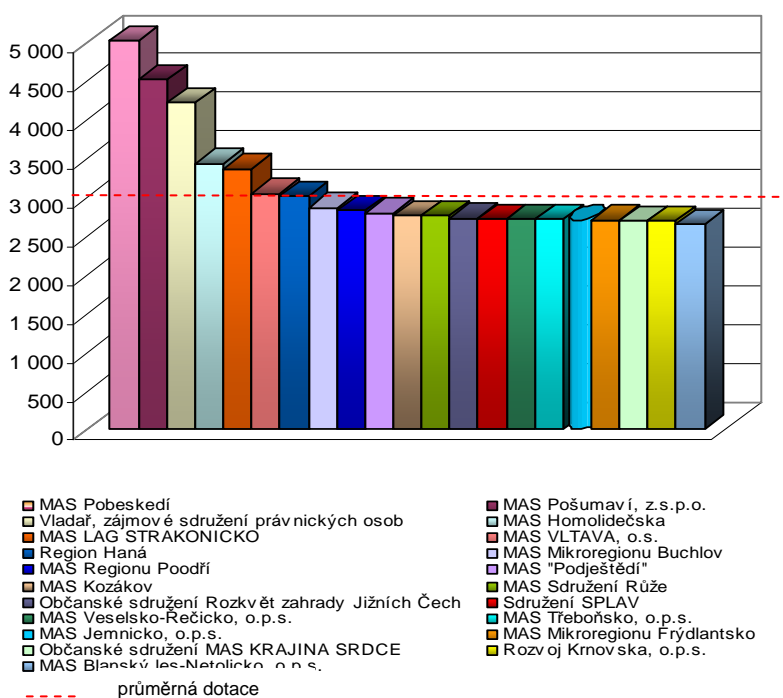
Pozn. x – vybraný projekt, který spadá pod konkrétní téma

- - žádný projekt k tématu

Zdroj: <http://denik.obce.cz/go/clanek.asp?id=6195055&hledej=seznam+%E9mat+z%E1m%ECr%F9>.

Podle výchozích údajů byla úspěšnost schválení a vybrání projektu na úrovni 51,22 %, tedy vyrovnané šance, že projekt bude podpořen. V průměru jeden záměr financoval 4,48 projektů. Jak byla rozdělena celková částka 70 mil. Kč z programu LEADER ČR v roce 2005 mezi 21 místních akčních skupin, ukazuje graf č. 2. Třetina MAS získala dotaci ve výši cca 2 700 tis. Kč. Tři MAS získaly částku vyšší než 4 mil. Kč. Nejvyšší částka byla 5 mil. Kč a nejnižší 2 638 tis. Kč. Průměrná výše dotace byla 3 080,714 tis. Kč. Třetina MAS byla nadprůměrných, dvě třetiny získaly dotace pod touto hranicí.

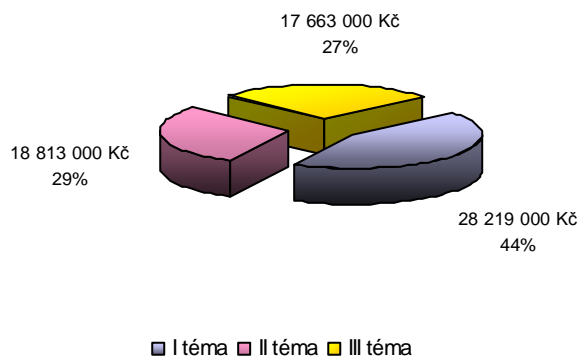
Graf č. 2 Rozdělení 70 mil. Kč mezi 21 MAS (2005)



Zdroj: <http://denik.obce.cz/go/clanek.asp?id=6195055&hledej=seznam+t%E9mat+z%E1m%ECr%F9>
(vlastní zpracování).

Srovnání podle témat ukazuje (viz graf č. 3), že pro první téma (zlepšení kvality života ve venkovských oblastech) bylo z celkového počtu 21 akčních skupin vybráno osm projektů, tzn. pravděpodobnost výběru předloženého záměru byla 38,10 %. Pro druhé téma (posílení místního ekonomického prostředí a zhodnocení místní produkce) a třetí téma (zhodnocení přírodních a kulturních zdrojů) bylo vybráno shodně po šesti projektech s pravděpodobností 28,57 %. Z toho vyplývá, že největší částka byla rozdělena mezi projekty prvního tématu, poté na projekty druhého a třetího tématu. Pro realizaci projektů v prvním tématu MAS předkládaly většinou průměrně 4,5 projektů, v druhé skupině projektů to bylo 3,83 projektů na jednu MAS a v posledním případě 4 projekty.

Graf č. 3 Rozdělení finančních prostředků mezi témata



Zdroj: <http://denik.obce.cz/go/clanek.asp?id=6195055&hledej=seznam+t%E9mat+z%E1m%ECr%F9>
(vlastní zpracování).

Závěr pro MAS Jemnicko: Pravděpodobnost přijetí záměru byla 1:1. MAS Jemnicko, jako většina úspěšných MAS v této výzvě, získala částku 3 000 tis. Kč; 2 699 tis. Kč (90 %) bylo rozděleno mezi pět investičních projektů. Akční skupiny získala částku 2 699 tis. Kč, která byla podprůměrná, a s pěti schválenými projekty se řadí k nadprůměrným. Ve srovnání s ostatními MAS, realizovala MAS více nízkorozpočtových projektů. Rozdělení prostředků mezi projekty, zařazených do tří témat, bylo téměř rovnoměrné.

3.3.2 Investiční projekty MAS Jemnicko

Investiční projekty místní akční skupiny podporuje program LEADER ČR. Dne 24.1.2005 MAS Jemnicko podala do programu LEADER ČR žádost o finanční podporu na záměr „Zemědělci motorem rozvoje Jemnicka“. Žádosti bylo vyhověno a 90 % z přidělené třímilionové dotace bylo rozděleno mezi pět předložených projektů (viz tab. č. 6), na které akční skupina vypsal výzvu. Zbylých 10 % získané částky šlo na financování neinvestičních činností, např. plat manažera, cestovní náhrady atd. MAS Jemnicko byla stoprocentně úspěšná, neboť všechny předložené projekty byly podpořeny a získaly finanční prostředky na svoje realizace. Největší procentní podporu (80 %) měly tři projekty s nejnižšími rozpočty.

Tab. č. 6 Přehled investičních projektů MAS Jemnicko

	Název projektu	Žadatel	Celkové náklady	Dotace	Podpora
1	Rekonstrukce a přístavba tělocvičny Dešná č.p. 25 na víceúčelovou sportovní halu	Obec Dešov	3 315 000,- Kč	1 407 000,- Kč	42 %
2	Technologie pro údržbu travnatých porostů	ZD Dešov	1 908 140,- Kč	900 000,- Kč	47 %
3	Technické vybavení pro pořádání kult., spol. a sport. akcí v obcích Jemnického mikroregionu	Jemnický mikroregion	258 860,- Kč	207 000,- Kč	80 %
4	Stavební úpravy části domu č.p. 30 v Polici na ordinaci praktického lékaře se zázemím	Obec Police	256 486,- Kč	205 000,- Kč	80 %
5	Investice pro podporu místního partnerství školy, ZD, obecních úřadů a veřejnosti obecně	OSRPŠ Police	200 000,- Kč	160 000,- Kč	80 %
	Celkem	5 žadatelů	5 938 486,- Kč	2 879 000,- Kč	

Zdroj: Projektové dokumentace žadatelů.

Pro důkladnější analýzu činnosti jsem si vybrala dva investiční projekty *Technické vybavení pro pořádání kulturních, společenských a sportovních akcí* a *Investice pro podporu místního partnerství školy, zemědělského družstva, obecních úřadů a veřejnosti obecně*. U zbylých investičních projektů, uvedených v tab. č. 6, jsem analýzu neprováděla, ale i přes to, je zde ve stručnosti uvádím.

Projekt „Rekonstrukce a přístavba tělocvičny Dešná č.p. 25 na víceúčelovou sportovní halu“

Projekt předložila v roce 2005 obec Dešná a jejími partnery, kteří finančně přispěli, protože rozpočet 3,1 mil. Kč překročil možnosti obce, jsou dvě neziskové organizace, soukromá osoba a tři obce. Přehled finančních nákladů projektu ukazuje tab. č. 7. Cílem projektu byla rekonstrukce budovy bývalého kulturního domu v Dešné na menší víceúčelovou halu, která bude zajišťovat sportovní využití jak v rámci školní výuky, tak i mimoškolní sportovní akce a také zlepšit estetický vzhled obce.

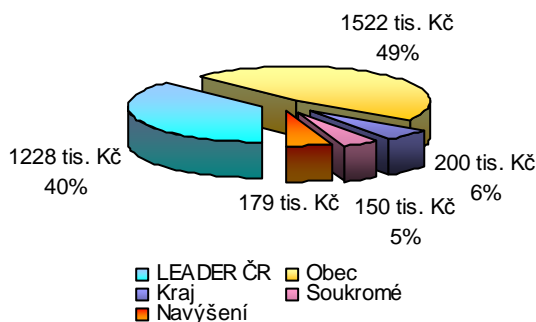
Tab. č. 7 Rozpočet projektu „Rekonstrukce a přístavba tělocvičny ... “(v tis. Kč)

Rozpočtové položky	Veřejné výdaje								Privátní		Celkem	
	LEADER ČR		Územní rozpočty				Celkem					
	Kč	%	Obce		Kraje		Celkem		Kč	%	Kč	%
Stavební práce	1 228	40	1 522	49	200	6	2 950	95	150	5	3 100	100
Celkem	1 228	40	1 522	49	200	6	2 950	95	150	5	3 100	100

Zdroj: Osnova projektu „Rekonstrukce a přístavba tělocvičny Dešná č.p. 25 na víceúčelovou sportovní halu“, 2005.

Celkové náklady projektu byly 3 315 tis. Kč a žadatel projektu získal dotaci z programu LEADER ČR ve výši 1 228 tis. Kč, kterou Hodnotitelská komise Ministerstva zemědělství ČR navýšila o částku 179 tis. Kč, tzn. celková výše dotace byla 1 407 tis. Kč. Zbytek částky byl financovaný z obecního a krajského rozpočtu (55 %) a soukromých příspěvků (5 %) (viz graf. č. 4).

Graf č. 4 Procentní rozdělení výdajů projektu „Rekonstrukce a přístavba tělocvičny ...“



Zdroj: Osnova projektu „Rekonstrukce a přístavba tělocvičny Dešná č.p. 25 na víceúčelovou sportovní halu“, 2005.

Závěr: Rekonstrukce budovy proběhla v roce 2005, tedy podle harmonogramu projektu. Také cíl byl naplněn. Rekonstrukce zchátralé budovy změnila vzhled obce k lepšímu. Zlepšení kvality života je dlouhodobý proces, proto na hodnocení naplnění tohoto cíle je ještě brzy. Objekt využívá škola, ve volném čase mládež a také se v něm pořádají sportovní akce, které obohacují život v obci a zvyšují životní úroveň obyvatel.

Projekt „Technologie pro údržbu travnatých porostů“

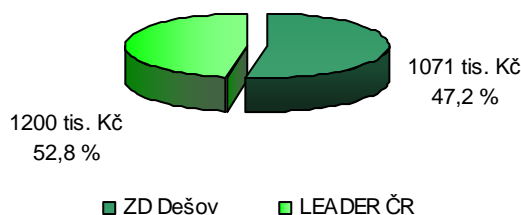
Dalším realizovaným projektem v roce 2005 byl nákup „Technologie pro údržbu travnatých porostů“ ZD Dešov. Cílem projektu bylo zlepšit venkovské prostředí a zajistit údržbu veřejných prostranství v obcích mikroregionu, obnovit a rozšířit strojový park pro údržbu travních porostů ZD Dešov. Žadatel byl plátcem DPH a poskytnutá dotace z programu LEADER ČR byla ve výši 900 tis. Kč bez DPH a celková částka s DPH byla 1 071 tis. Kč. Žadatel financoval projekt ze svých zdrojů ve výši 1 008,140 tis. Kč (52,8 % z celkové částky). Rozdělení prostředků ukazuje tab. č. 8 a graf. č. 5.

Tab. č. 8 Rozpočet projektu „Technologie pro údržbu travnatých porostů“ (v tis. Kč)

Rozpočtové položky	Veřejné výdaje						Celkem		Soukromé ZD Dešov		Celkem	
	LEADER ČR		Územní rozpočty									
	Kč	%	Obce		Kraje		Kč	%	Kč	%	Kč	%
Stroje (s DPH)	1 071	47,2							1 200	52,8	2 271	100
Celkem (bez DPH)	900	47,2							1 008,140	52,8	1 908,140	100

Zdroj: Projekt „Technologie pro údržbu travnatých porostů“, 2005.

Graf č. 5 Procentní rozdělení výdajů projektu „Technologie pro údržbu travnatých porostů“



Zdroj: Projekt „Technologie pro údržbu travnatých porostů“, 2005.

Závěr: Žadatelem projektu byla soukromá osoba, která využívá technické vybavení pro svoji potřebu a za úplaty nabízí služby pro obce MAS Jemnicko a dalším zájemcům. Prioritou projektu bylo obnovit zastaralou technologii. V druhé řadě zajistit péči o zeleň v přilehlých obcích. Vybavení je používáno především ZD Dešov, které z cca 53 % hradilo náklady. Ostatní zájemci musí počítat s tím, že v některých měsících budou muset na stroje čekat déle. Cílem projektu bylo zlepšit venkovské prostředí. Projekt byl přínosný pro obyvatele, kteří preferují upravená veřejná prostranství a mají zájem o technologii. Pro ostatní, kteří upřednostňují jiné způsoby zlepšení života, neměl projekt významnější přínos.

Projekt „Stavební úpravy části domu č.p. 30 v Polici na ordinaci dětského lékaře se zázemím“

Předkladatelem projektu „Stavební úpravy části domu č.p. 30 v Polici na ordinaci dětského lékaře se zázemím“ byla obec Police. Rekonstrukce budovy proběhla v roce 2005. Zřízení spádové ordinace zvyšuje kvalitu života v Polici a okolních obcích. Zvyšování kvality života v pohraniční poloze obcí se projevuje v dostupnosti preventivních prohlídek dětí ZŠ a MŠ v Polici, zlepšení zdravotního stavu mládeže a dosažitelnosti lékařské péče. Přínosem je také využití a rekonstrukce obecního objektu. Z programu LEADER ČR bylo přiděleno 205,188 tis. Kč (80 %) a zbylou částku 51,298 tis. Kč (20 %) financovala obec (viz tab. č. 9).

Tab. č. 9 Rozpočet projektu „Stavební úpravy části domu ...“ (v tis. Kč)

Rozpočtové položky	Veřejné výdaje								Soukromé		Celkem	
	LEADER ČR		Územní rozpočty				Celkem					
			Obce		Kraje							
	Kč	%	Kč	%	Kč	%	Kč	%	Kč	%	Kč	%
Celkem	205 188	80	51 298	20			51 298	20			256 486	100

Zdroj: Projekt „Stavební úpravy části domu č.p. 30 v Polici na ordinaci praktického lékaře se zázemím“, 2005 (upraveno).

Závěr: V případě jmenovaného projektu se jedná o záměr zvýšit kvalitu života, ta se projeví až s odstupem času. Přínos, který můžeme pozorovat dnes, je zajištění dětské zdravotní péče. Rekonstrukce objektu zajistila pokračování již několikaleté působnosti dětského lékaře v Polici. Pro rodiče dětí je nejbližší dětský lékař poměrně vzdálený (10 km od obce). Druhou nevýhodou, kterou projekt řeší, je špatné dopravní spojení z obcí k lékaři. Projekt je zaměřený na zlepšení a dostupnost zdravotní péče pro děti, tedy spadá do sociální oblasti kvality života, která se týká dobrého zdravotního stavu dětí. Od dostupnosti lékařské péče se odvíjí další dimenze kvalitního života, jako je třeba snížení odchodu rodin s dětmi. Zanedbatelná není ani změna vzhledu budovy, tu uvítají lidé, kteří podporují a pečují o pěkný vzhled obce.

3.3.3 Projekt „Technické vybavení pro pořádání kulturních, společenských a sportovních akcí“

Pro hlubší analýzu jsem si vybrala projekt „Technické vybavení pro pořádání kult., spol. a sport. akcí“ (dále jen technické vybavení), kterého mohou využít i lidé a subjekty i v jiných částech mikroregionu, protože je toto vybavení mobilní. Provedla jsem analýzu využitelnost technického vybavení v období 2005- 2007.

Žadatelem projektu byl Jemnický mikroregion. Projekt má dopad na obce mikroregionu, podnikatele v cestovním ruchu, amatérské hudební a dramatické soubory, občany a spolky.

Klade si za cíl zlepšit kvalitu kulturního a společenského života obyvatel v mikroregionu, podpořit volnočasové aktivity, rozvíjet regionální kulturu, tradice a cestovní ruch. Tím tak může zabránit odchodu mladých lidí z regionu, kteří zde postrádají společenské, kulturní a sportovní akce. V roce 2005 bylo nakoupeno technické vybavení, které je společným majetkem obcí Jemnického mikroregionu. Mobilní vybavení se skládá ze zastřešeného podia, tanečního parketu, aparatury a dvou prodejních stánků. Používá se na poutích, posvíceních, zábavách, festivalech, sportovních, společenských a soukromých akcích. Vybavení je možné si vypůjčit i samostatně na Městském úřadu v Jemnici.

Projekt byl také zrealizován v roce 2005. Z programu LEADER ČR získal Jemnický mikroregion přes 207 tis. Kč (tedy 80 % celkové částky) a zbylých necelých 52 tis. Kč (20 %) uhradila MAS Jemnicko. Celková náklady projektu byly ve výši 258,860 tis. Kč (viz tab. č. 10).

Tab. č. 10 Rozpočet projektu technické vybavení (v tis. Kč)

Rozpočtové položky	Veřejné výdaje								Soukromé		Celkem	
	LEADER ČR		Územní rozpočty				Celkem					
	Kč	%	Obce		Kraje		Kč	%	Kč	%		
			Kč	%	Kč	%						
Pódium	82 400	80	20 600	20			103 000	100			103 000	100
2 stánky	27 200	80	6 800	20			34 000	100			34 000	100
Taneční parket	45 600	80	11 400	20			57 000	100			57 000	100
Ozvučování aparatura	51 888	80	12 972	20			64 860	100			64 860	100
<i>Celkem</i>	207 088	80	51 772	20			258 860	100			258 860	100

Zdroj: Osnova projektu „Technické vybavení pro pořádání kulturních, společenských a sportovních akcí v obcích Jemnického mikroregionu“, 2005.

Podkladem analýzy mi byla výpůjční evidence Odboru výstavby a životního prostředí města Jemnice. Vybavení se začalo půjčovat od poloviny roku 2005 zdarma. Později se členská schůze Jemnického mikroregionu usnesla, že od roku 2007 budou subjekty platit za zapůjčení podle ceníku (viz tab. č. 11).

Tab. č. 11 Ceník přenosného technického vybavení (od roku 2007)

Druh mobilního vybavení		Pozn.
Podium	4000,- Kč	cena je za naložení, složení, montáž;; subjekty mimo mikroregion + 1000,- Kč
	3200,- Kč	cena je za rozebrání, naložení, uskladnění
Parket	2400,- Kč	cena je za naložení, složení, montáž
	2400,- Kč	cena je za demontáž, naložení, uskladnění
Aparatura	500,- Kč	subjekty mimo mikroregion + 1000,- Kč
	1000,- Kč *	
2 stánky	300,- Kč/stánek, 500,- Kč/2 stánky	
	500,- Kč/stánek *, 1000,- Kč/2 stánky *	

Pozn. Ceny jsou uvedeny bez DPH a jsou v nich zahrnuty náklady na dopravu.

* Ceny pro subjekty mimo mikroregion a cizí subjekty.

Zdroj: Usnesení č. 1 a 2/2007 Jemnického mikroregionu.

Na základě dat z evidence vypůjčení jsem provedla analýzu využitelnosti technického vybavení rozdělenou do těchto částí:

- a) kdo si vybavení půjčuje,
- b) kdy a na jak dlouho,
- c) co si vypůjčuje.

a) Analýza subjektů

Od roku 2005-2007 si přenosné zařízení vypůjčilo několik subjektů. Analýza zjišťuje složení žadatelů a jak často si zařízení půjčují. Tab. č. 12 ukazuje seřazení zájemců podle četnosti vypůjčování jakéhokoli mobilního vybavení. Drtivou většinu tvoří obce (77 %), které jsou členy Jemnického mikroregionu. Výjimkou je obec Velký Újezd a Zvěrkovice, ty nejsou členy mikroregionu. Ve třech případech si vypůjčila soukromá osoba. Největší zastoupení má město Jemnice, které pořádá kulturní a sportovní akce (zábavy, slavnost Barchan, fotbalová utkání). Na druhém místě je obec Jiratice, následuje obec Police a Třebelovice. Z analýzy vyplývá, že tyto obce jsou od Jemnice, kde je zařízení uskladněno, vzdáleny v průměru do 7 km a v období 2005 - 2007 si každý subjekt vypůjčil zařízení průměrně 3krát (viz graf č. 6).

Tabulka č. 12 ukazuje zajímavý poznatek, že obec Jiratice s cca 90 obyvateli je na druhém místě za Jemnicí s 4,5 tis. obyvateli. Za předpokladu, že by obec Jiratice měla stejný počet obyvatel jako Jemnice, vypůjčila by si mobilní zařízení 400krát. Z toho vyplývá, že nezáleží na velikosti obce, ale na programu samotných obcí. Obec Jiratice má zájem převážně o aparaturu, protože v obci byl založen pěvecký sbor, který vystupuje v místní kapli.

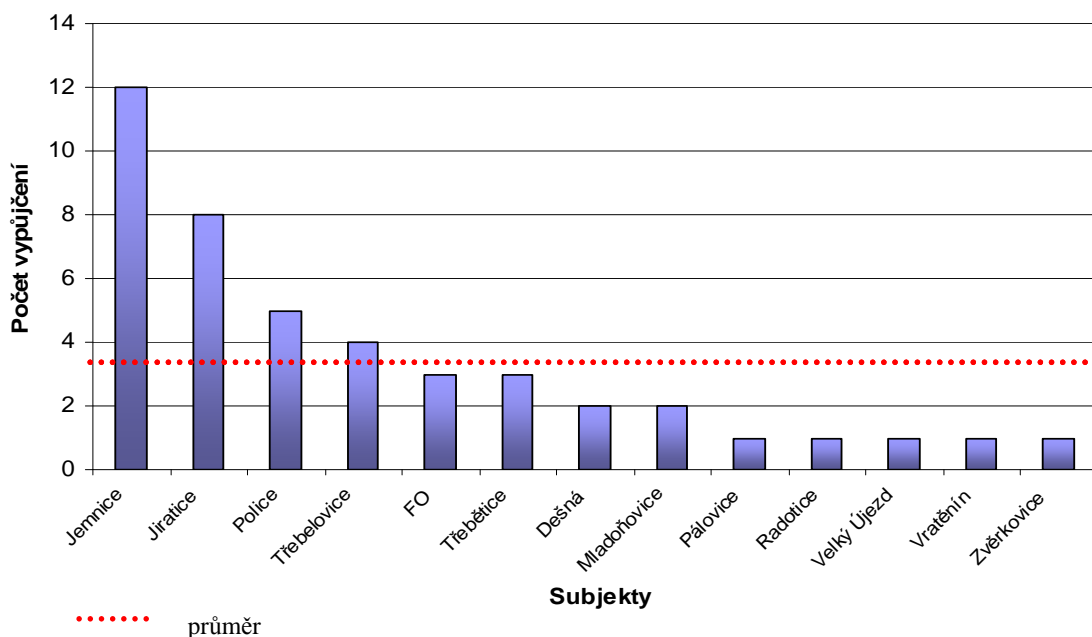
Tab. č. 12 Kdo si půjčuje technické vybavení a četnosti

Obec	Četnosti
Jemnice	12
Jiratice	8
Police	5
Třebelovice	4
FO	3
Třebětice	3
Dešná	2
Mladoňovice	2
Pálovice	1
Radotice	1
Velký Újezd	1
Vratěšín	1
Zvěrkovice	1

Pozn. V tabulce jsou zahrnuty i rezervace do konce roku 2007.

Zdroj: Výpůjční evidence Odboru výstavby a životního prostředí města Jemnice (vlastní zpracování).

Graf č. 6 Počet a průměr vypůjčení technického vybavení



Zdroj: Výpůjční evidence Odboru výstavby a životního prostředí města Jemnice (vlastní zpracování).

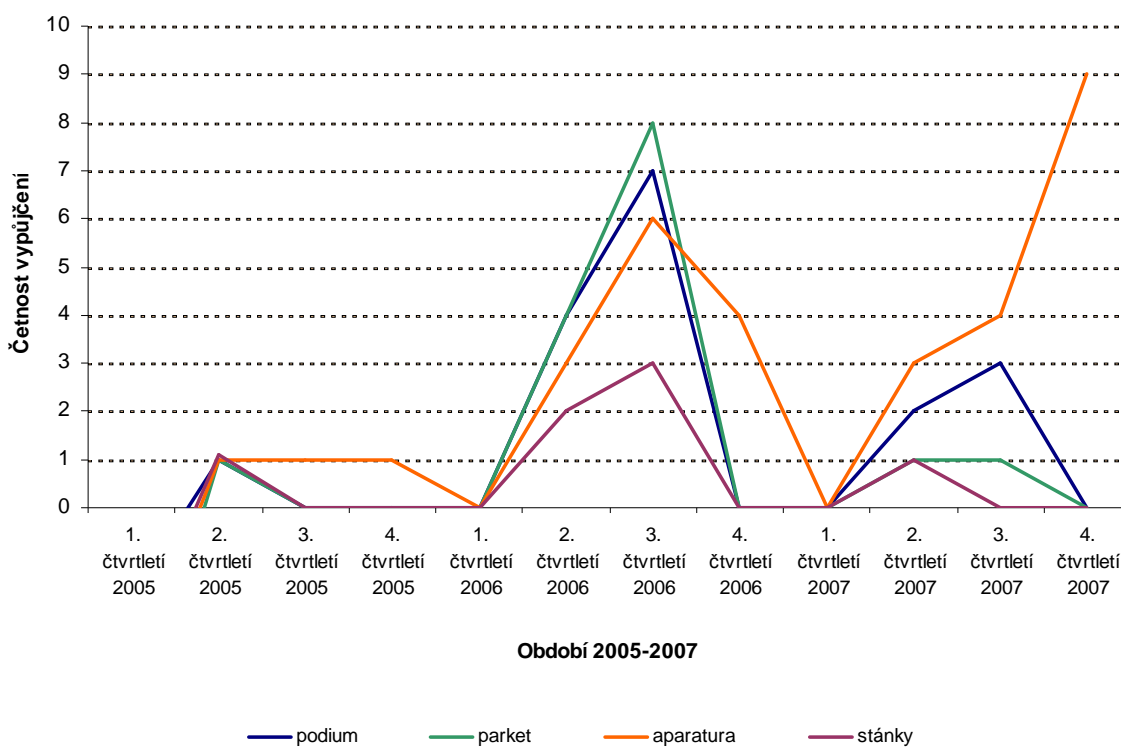
Závěr: Z analýzy vyplynulo, že projekt naplňuje své cíle a přispívá také k tvorbě nových kulturních akcí a místních tradic. Pořádání kulturních, společenských a sportovních akcí láká nové návštěvníky na tradiční poutě nebo letní akce. Obec Jiratice je důkazem toho, že tento projekt přispěl k tomu, že mladí lidé zůstali v obci, kde se mohou věnovat svým zálibám v podobě hudebních vystoupení. Většina subjektů, které si vybavení zapůjčily, jsou členské obce Jemnického mikroregionu. Ojedinele je zájem ze strany soukromých osob a obcí

vzdálenějších od Jemnice. Zajímavé zjištění je, že počet a velikost obce nehraje podstatnou roli a není zde žádný poměrový vztah k počtu obyvatel a četosti půjčování.

b) Analýza doby vypůjčení a její délky

Graf č. 7 ilustruje poptávku po zařízeních v roce 2005 - 2007. První zájem o veškeré zařízení se projevil na jaře roku 2005. Na začátku roku 2006 je vidět nulový zájem. Důvodem je převážně letní charakter akcí. Největší poptávka je tradičně od května do konce srpna. K menšímu útlumu dochází na podzim, ale ten je vyrovnáván v období Vánoc a konce roku. Analýza dále ukazuje (viz příloha č. 2), že zařízení je zapůjčováno obvykle na 2 dny (konkrétně 1,7 dne). Nejdéle měla zařízení vypůjčena obec Police (11 dní) v roce 2005.

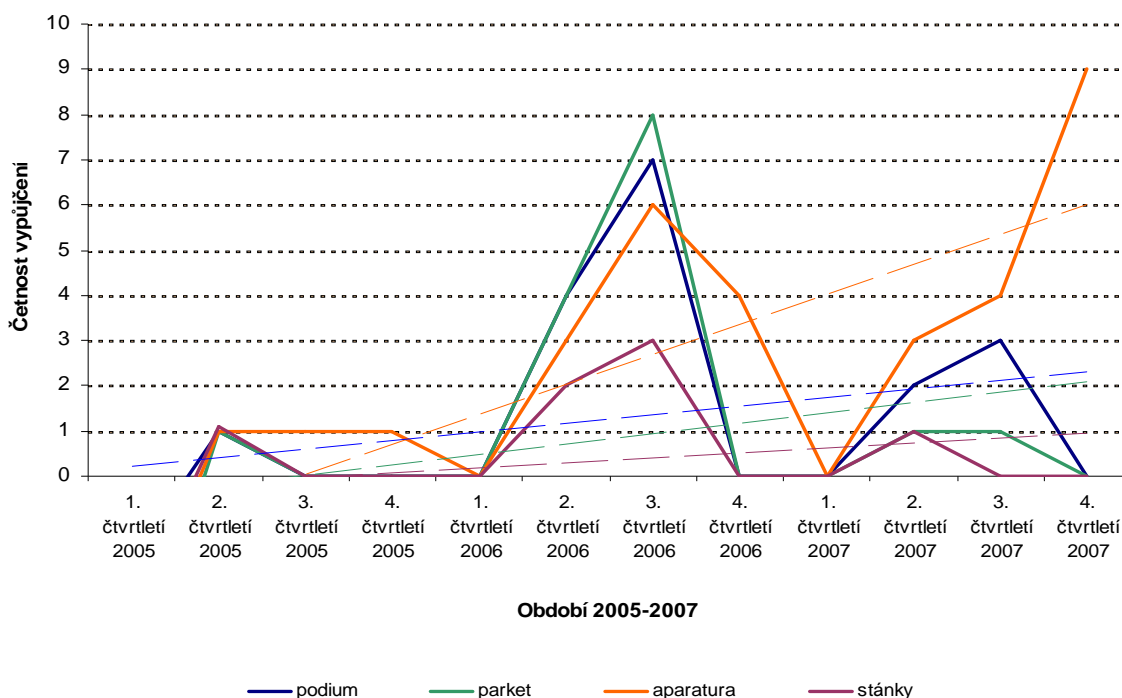
Graf č. 7 Poptávka po technickém vybavení (2005 - 2007)



Zdroj: Vypůjční evidence Odboru výstavby a životního prostředí města Jemnice (vlastní zpracování).

Graf č. 8 doplňuje předchozí graf č. 7 o trendové čerchované čáry. Ty naznačují možnou budoucí poptávku po vybavení. Graf ukazuje rostoucí zájme o aparaturu. O ostatních přímkách vývoje by se dalo spekulovat, protože jednoznačně neukazují pokles ani růst.

Graf č. 8 Poptávka po technickém vybavení (2005-2007) včetně trendových přímk



Zdroj: Výpůjční evidence Odboru výstavby a životního prostředí města Jemnice (vlastní zpracování).

Závěr: Z předložených grafů lze vidět závislost poptávky po technickém vybavení na ročním období. Rostoucí zájem je v jarních a letních měsících, kdy začíná turistická sezona. Každoročně se ve čtvrtém čtvrtletí počet zájemců opět zvyšuje. V tomto případě jde o vánoční společenské a kulturní akce.

c) Analýza poptávky po konkrétním vybavení

Analýza zjišťuje zájem o konkrétní prvky vybavení. Největší zájem byl o aparaturu, která byla za necelé tři roky vypůjčena 31krát (viz tab. č. 13). Téměř srovnatelné je vypůjčení podia a parketu (17krát a 15krát). Tato zjištění ukazují závislost všech částí vybavení, přičemž závislost podia a parketu je vyšší. Podium bylo zapůjčeno s parketem 9krát, což je více, než čtyřikrát zapůjčené podium s parketem a aparaturou. Půjčování aparatury je nezávislé na ostatním zařízení. To dokládá fakt, že z 31 zapůjčení byla aparatura zapůjčena 25krát samostatně, tedy v 80 %. Obvykle s podiem a parketem jsou zapůjčovány i stánky.

Analýza také vysvětluje sníženou poptávku po parketu a podiu od roku 2007 (viz graf č. 8). V předchozím roce 2006 byly tyto části půjčeny 11krát a v letošním roce se počet snížil na polovinu v případě podia. V případě parketu bylo snížení poptávky ještě radikálnější (pokles z 12 na 2). Příčinou bylo zpoplatnění zapůjčení zařízení. Odůvodněním byla neodborná manipulace, montáž a demontáž, ztráta nebo rozbití některých částí aparatury. Dále pak

náklady na dopravu zařízení, které platilo Město Jemnice. Od roku 2007 platí ceník, na kterém se usnesl Jemnický mikroregion (viz tab. č. 11). I přes poplatky za půjčení není patrný pokles u aparatury. Zde je spíše opačný trend a zájem o ní roste.

Tab. č. 13 Poptávka po jednotlivých částech vybavení (2005-2007)

Rok	Podium	Parket	Aparatura	Stánky
2005	1	1	3	1
2006	11	12	12	5
2007	5	2	16	1
Celkem	17	15	31	7

Zdroj: Výpůjční evidence Odboru výstavby a životního prostředí města Jemnice (vlastní zpracování).

Závěr: I přes stanovení cen a snížení poptávky, bude i nadále zájem si toto zařízení, protože ceny firem, které nabízejí podobné prvky, jsou vyšší. Pokles zájmu o podium a parket je vyrovnáván rostoucím zájmem o aparaturu. Svědčí o tom nejen trendová křivka v grafu č. 8, ale také několikaměsíční rezervace.

Projekt si kladl za cíl zlepšit kvalitu kulturního a společenského života v Jemnickém mikroregionu. Ekonomická analýza ukázala zájem o technické vybavení, pomocí kterého jsou akce tohoto typu podporovány. Jak bylo řečeno na začátku, kvalita života se nedá změřit a pro její zhodnocení neexistují přesné identifikátory. Přesto poptávka po technickém vybavení, které je první svého druhu v oblasti, ukazuje na zájem obcí (v menší míře také soukromých osob) pořádat kulturní, společenské a sportovní akce, tedy podporovat kulturní a společenský život a zvyšovat spokojenost a životní úroveň obyvatel. Pořádání akcí také podporuje ekonomický rozvoj, který je jedním z ukazatelů ekonomické oblasti kvality života.

3.3.4 Projekt „Investice pro podporu místního partnerství školy, ZD, obecních úřadů a veřejnosti obecně“

U projektu „*Investice pro podporu místního partnerství školy, ZD, obecních úřadů a veřejnosti obecně*“ (dále jen vzdělávací kurzy) realizovaného v roce 2005 jsem provedla analýzu obsazenosti vzdělávacích kurzů, které jsou pořádány v ŽS Police. Projekt předložilo Občanské sdružení rodičů a přátel ZŠ v Polici a partnery projektu bylo ZD Police, Obecní úřad Police a další obecní úřady spádových obcí. Investiční projekt získal dotace z programu LEADER ČR na nákup informační technologií pro vytvoření komunitní školy, podporu partnerství v obci a dalších spádových obcí.

V okolí obce chybí možnosti vzdělávání, proto základní škola nabízí například se jednalo o kurzy němčiny pro dospělé, základy angličtiny, jak předcházet školní neúspěšnosti, základy školské

matematiky, kurzy zaměřené na využití počítačové techniky. Nabídku kurzů zveřejňuje škola na svých webových stránkách a v Polickém zpravodaji, ve kterém byla uveřejněna tato nabídka „...kurzy by se konaly vždy 1x týdně v rozsahu 2 vyučovacíh hodin s přestávkou. Cena za tyto kurzy bude záviset na počtu přihlášených, předpokládaná výše je 70,- Kč... Dále nabízíme individuální využití naší výpočetní techniky k vlastní práci...“⁴⁴⁾

Projekt měl za cíl vytvořit komunitní školu, která umožní přístup veřejnosti k informačním a komunikačním technologiím. Na realizaci projektu získala v roce 2005 prostředky z programu LEADER ČR (tab. č. 14). Celkové náklady činily 200 tis. Kč a vlastní zdroje 40 tis. Kč.

Tab. č. 14 Rozpočet projektu „Investice pro podporu místního partnerství ...“ (v tis. Kč)

Rozpočtové položky	Veřejné výdaje						Celkem		Soukromé		Celkem	
	LEADER ČR		Územní rozpočty									
			Obce		Kraje							
	Kč	%	Kč	%	Kč	%	Kč	%	Kč	%	Kč	%
Nákup IT	160 000	80	40 000	20	0	0	40 000	20	0	0	200 000	100
<i>Celkem</i>	160 000	80	40 000	20	0	0	40 000	20	0	0	200 000	100

Zdroj: Osnova projektu „Investice pro podporu místního partnerství školy, zemědělského družstva, obecních úřadů a veřejnosti obecně“, 2005.

Na tomto investičním projektu jsem provedla analýzu obsazenosti vzdělávacích kurzů. Analyzovala jsem obsazenost kurzů, nabídku a složení uchazečů. Data jsem získala z evidence ZŠ Police. Vzdělávací kurzy probíhají od roku 2005, přičemž jsou kurzy otevírané ve školním roce. Od zahájení projektu byly otevřeny kurzy dvakrát (ve školním roce 2006/2007 a 2007/2008).

Analýzu jsem rozdělila podle otevřených kurzů na:

- a) analýzu počítačových kurzů a
- b) analýzu jazykových kurzů.

a) Analýza počítačových kurzů

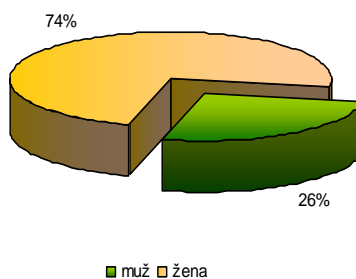
Z finanční dotace ve výši 200 tis. Kč zakoupila škola osm nových počítačů včetně softwarového vybavení. Vzdělávací kurzy probíhaly na nových, ale i stávajících počítačích, které měla škola k dispozici a používá je pro školní výuku. Počítače jsou využívány jednak žáky v rámci výuku, mající k nim přístup i v průběhu vyučovacího dne, a veřejností na veřejných kurzech.

⁴⁴⁾ Vzdělávací kurzy pro veřejnost. Polický zpravodaj, 2005, č. 3.

Veřejných kurzů se může zúčastnit každý bez omezení. Za tyto kurzy jsou stanoveny ceny podle ceníku. Náklady jsou 200,- Kč na 15 hodin kurzu, tedy celý kurz. Tyto náklady byly stanoveny tak, aby kryly mzdové náklady vyučujících. Kurzy jsou otevírány s minimálním počtem 6 lidí. Na rozdíl od předchozího projektu, byly ceny stejné pro občany z Jemnického mikroregionu a mimo mikroregion.

Kvůli malému počtu zájemců o vypisované kurzy, nebyly některé otevřeny. Důvodem nízkého zájmu o kurzy byla především cena. Lidé mají stále představu, že za jakékoli nabídky rozšiřující vzdělání prostřednictvím základní školy, by se nemělo nic platit. V minulém školním roce 2006/2007 proběhly tři počítačové kurzy. Odpoledních a večerních kurzů se účastnilo 19 lidí. Obsazenost kurzu byla hodnocena podle pohlaví účastníků (viz graf č. 9), jejich vzdálenost vůči Polici (viz graf č. 10) a charakteru subjektu (soukromé osoby, právnické osoby, graf č. 11).

Graf č. 9 Rozložení uchazečů podle pohlaví

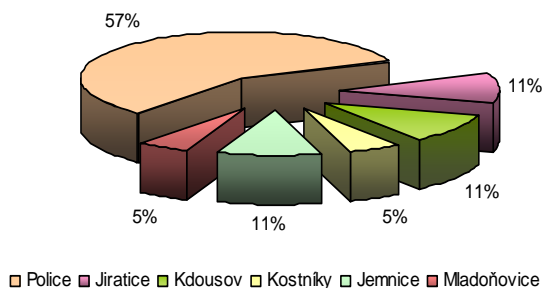


Zdroj: Evidence ZŠ Police (vlastní zpracování).

Počítačových kurzů se účastnily převážně ženy, a to v 74 %. Účastnice kurzů byly úřednice, které si chtěly prohloubit znalosti práce na PC. Na druhé straně, kurzy využili lidé bez hlubších znalostí počítačů. Proto úroveň kurzů byla značně odlišná.

Graf č. 10 ilustruje bydliště účastníků počítačových kurzů. Nejvíce lidí bylo přímo z obce Police. Na druhém místě s větším odstupem byli lidé z Jemnice, Jiratic a Kdousova. Tedy obcí do 10 km od Police.

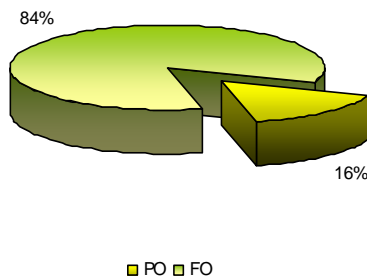
Graf č. 10 Bydliště účastníků počítačového kurzů



Zdroj: Evidence ZŠ Police (vlastní zpracování).

Další graf č. 11 zachycuje rozložení účastníků kurzů. Většinu tvoří soukromé osoby (84 %), ve dvou případech se jednalo o právnické osoby.

Graf č. 11 Účastníci počítačových kurzů podle formy



Zdroj: Evidence ZŠ Police (vlastní zpracování).

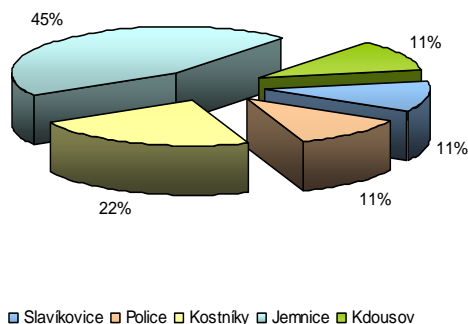
Kvůli rozdílné úrovni znalostí byl otevřen ve školním roce 2007/2008 pouze jeden kurz. Přičemž tento kurz navštěvují 3 dospělí a 8 dětí. Tito lidé jsou opět z výše jmenovaných obcí.

Závěr: Z údajů použitých v analýze vyplývá, že o počítačové kurzy nebyl velký zájem. Důvodem jsou finanční náklady a názory místních lidí na placení za vzdělání. Určitý vliv na obsazenost má také chybějící hardwarové vybavení v domácnostech. I když není počítačové vybavení využíváno veřejností, je plně obsazeno v průběhu vyučování a školního dne, což sice nebylo cílem projektu, ale je přínosem nechat pracovat žáky na PC, než aby nebyly v průběhu dne využité.

b) Analýza jazykových kurzů

ZŠ Police nabízí dva kurzy cizích jazyků, a to němčinu a angličtinu. Ve školním roce 2006/2007 byly otevřeny pouze kurzy německého jazyka. Cena kurzu byla stanovena na 50,- Kč/ 2 hodiny. Kurz probíhal jednou za čtrnácti dní po dobu půl roku. Kurzu se účastnilo 9 občanů z pěti okolních obcí. Složení účastníků kurzů zobrazují grafy č. 12 a 13.

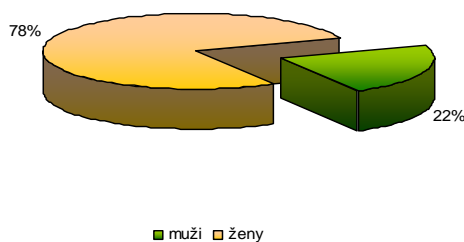
Graf č. 12 Účastníci jazykového kurzu podle obcí



Zdroj: Evidence ZŠ Police (vlastní zpracování).

Porovnáme-li graf č. 12 s grafem č. 10 vidíme, že zájem o počítačové kurzy byl větší u občanů Police (57 %) a největší zájem o jazykové kurzy měli obyvatelé Jemnice (45 %). Můžeme také porovnat obec Kostníky a Kdousov. Obyvatelé Kostník se účastnili obou kurzů, avšak větší zájem měli o kurzy jazyků (22 %), než o počítače (5 %). Stejné procentní zastoupení u obou kurzů měli občané Kdousova (v obou případech 11 %).

Graf č. 13 Účastníci jazykového kurzu podle pohlaví

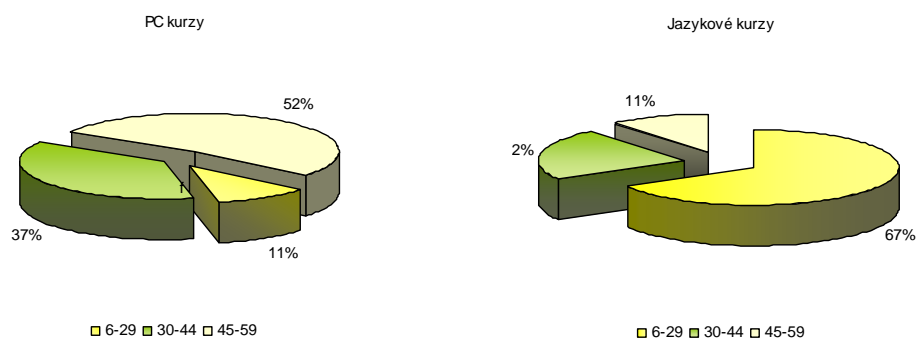


Zdroj: Evidence ZŠ Police (vlastní zpracování).

Graf č. 13 a č. 9 zobrazuje poměrové zastoupení účastníků podle pohlaví, z kterého vyvozujeme, že vždy převažuje zájem ze strany žen. Ženy tvořily obvykle většinu (tři čtvrtiny).

Graf č. 14 ukazuje na návštěvnost hlavně starších lidí ve věku 45-59 let (52 %), nejmenší zastoupení měla skupina mladých lidí 6-29 let (11 %). U jazykových kurzů tomu bylo naopak. Jak v případě PC kurzů, tak i jazykových kurzů byla na druhém místě skupina lidí od 30-44 let (37 % a 22 %).

Graf č. 14 Věkové srovnání účastníků PC a jazykových kurzů



Zdroj: Vlastní.

Závěr: Srovnáme-li oba kurzy, dojdeme k závěru, že účastníci pocházejí z obcí kolem Police. Konkrétně se jednalo o sedm obcí do 10 km od Police, jejichž obyvatelé se účastnili počítačového a jazykového kurzu. Cena za hodiny byla dalším společným znakem obou kurzů. I když nebyla cena vysoká a byla stanovena v co nejnižší možné výši tak, aby kryla alespoň mzdové náklady, byla tím hlavním faktorem, ovlivňující obsazenost kurzů.

Obsazenost kurzů byla relativně nízká, nicméně z předchozího srovnání je patrné, že větší zájem měli lidé o počítačové kurzy.

Po této analýze dojdeme k závěru, že cíl projektu nebyl dostatečně naplněn. Připomeňme, že jeho cílem bylo vytvořit komunitní školu a umožnit přístup veřejnosti k informačním a komunikačním technologiím. Občané mikroregionu mají možnost se účastnit 2 typů kurzů. Jejich zájem byl ale malý a stále klesá, proto došlo k otevření jen kurzů s největším zájmem. Z pohledu vlivu na kvalitu života obyvatel, byl a je projekt nedostačující. Projekt podporuje vzdělanost obyvatel a také zaměstnanosti, patřící do oblastí kvality života. Vzhledem k velmi nízkému počtu účastníků, u nichž se kvalita zvýšila a mají lepší uplatnění na trhu práce, nemůžeme hovořit o zvýšení úrovně kvality života celého Jemnického mikroregionu.

3.3.5 Neinvestiční projekty

Vedle investičních projektů realizovala a realizuje MAS také neinvestiční projekty, ty podporují aktivity neinvestičního charakteru, jako je například získávání prostředků na zabezpečení chodu akční skupiny, propagaci a publicitu, komunikaci s veřejností a další. Cílem projektů je zakládat a podporovat místní partnerství, zapojit podniky do rozvoje krajiny na Jemnicku. Od roku 2004 se uskutečnilo několik neinvestičních projektů, na které získala MAS Jemnicko 10 % ze získané třímilionové dotace.

Od založení MAS Jemnicko proběhlo několik neinvestičních projektů, přesto bych v práci zmínila neinvestiční projekty většího významu. Nejdůležitějším neinvestičním projektem byl projekt „**Partnerství pro život v Podyjí**“. Tento projekt byl prvotním impulsem pro založení MAS Jemnicko, na který získala prostředky ze strukturálních fondů. Prostředky byly určeny pro subjekty, které nebyly schopny prostředky získat samy.

Prvním úkolem MAS Jemnicko bylo vypracovat **Integrovanou rozvojovou strategii 2004-2013 „Kvalita života“**. Strategie je základním strategickým dokumentem pro rozvoj území v letech 2004-2013. Její aktualizace je prováděna pravidelně ve dvouletých intervalech. Ve strategii⁴⁵⁾ je mimo jiné pět priorit, které jsou naplňované výše analyzovanými investičními projekty. Oba jmenované projekty začaly v roce 2004 s celkovým rozpočtem 350 tis. Kč s dotací 245 tis. Kč (70 %).

⁴⁵⁾ *Integrovaná rozvojová strategie „Kvalita života 2004-2013“*. Třebíč: E Consulting, s.r.o., 2004.

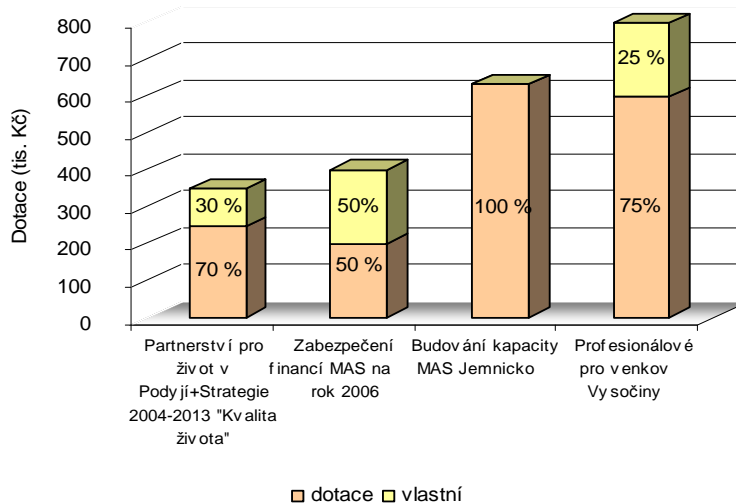
Na konci roku 2005 byla podána žádost o poskytnutí podpory z Fondu Vysočiny⁴⁶⁾ z grantového programu Leader Vysočiny na projekt „**Zabezpečení financí MAS na rok 2006**“. MAS Jemnicko získala dotaci 200 tis. Kč s 50% účastí žadatele (celková výše činila 400 tis. Kč). Prostředky byly použity na informační materiály, školení manažera a provoz, přípravu strategie, technické vybavení pro prezentace a na úhradu provozních nákladů.

Na začátku roku 2006 podala MAS žádost o finanční pomoc z OP RVMZ na projekt „**Budování kapacity MAS Jemnicko**“ a získala podporu ve výši 630 tis. Kč. Cílem projektu bylo aktivizovat lidi a podniky pro rozvoj venkova, připravovat předkladatele na navrhování projektů, informovat a zapojovat subjekty do činnosti akční skupiny. K aktivitám projektu mělo patřit vydávání Zpravodaje MAS Jemnicko, vytvoření webových stránek, školení manažera, veřejnost a předkladatele projektů, aktualizovat strategii.

V roce 2006 získala MAS Jemnicko finanční prostředky ve výši 798,2 tis. Kč z OP Rozvoj lidských zdrojů na realizaci projektu „**Profesionálové pro venkov Vysočiny**“. Projekt bude ukončen v roce 2008 a jeho cílem je profesionalizace činnosti akční skupiny.

Získané dotace na uvedené neinvestiční projekty ilustruje graf. č. 15.

Graf č. 15 Finanční zdroje neinvestičních projektů



Zdroj: Dokumenty neinvestičních projektů (vlastní zpracování).

⁴⁶⁾ Fond Vysočiny poskytuje rozvojové prostředky kraje jednotlivým subjektům prostřednictvím grantových programů (formou dotací, půjček). Cílem je podpora aktivit se zájmy kraje a jeho rozvoje. Zdrojem jsou příspěvky z rozpočtu kraje, zůstatek z minulého roku, úroky Fondu, jiné finanční prostředky (dary, dotace, příspěvky od jiných subjektů). Z prostředků grantového programu Leader Vysočiny byly realizovány příspěvky na provozní náklady nebo založení MAS.

Závěr: Uvedené projekty získaly prostředky na první projekt „Partnerství pro život v Podýjí“, který vedl k založení MAS Jemnicko. Dále následovaly projekty, zajišťující finance na provoz akční skupiny, komunikaci s občany a další prostředky na zvýšení vzdělanosti členů MAS, školení a aktualizace strategie. Doporučením do budoucna by bylo efektivnější vynakládání financí, dodržování rozpočtů a jejich harmonogramů a jednotlivé neinvestiční záměry. Jedná se například o prostředky určené na internetové stránky, které měly být založeny v roce 2006, ale do dnešní doby ještě neexistují.

3.3.6 Analýza brainstormingů

Činnost akčních skupin vychází z principu „bottom-up“ a do činnosti MAS je zapojováno více místních lidí. V průběhu roku 2007 se konala setkání s veřejností, soukromými a neziskovými subjekty, které předkládaly návrhy na zlepšení kvality života v obcích Jemnického mikroregionu. Setkání a práce na setkáních probíhala formou brainstormingů⁴⁷⁾ v šesti větších obcích Jemnického mikroregionu.

Protože tento postup je důležitý pro akční skupinu, analyzovala jsem úspěšnost brainstormingů, kterých jsem se účastnila jako moderátor. Setkání veřejnosti, zástupců tří sektorů proběhla v šesti obcích mikroregionu. Účastnilo se jich kolem 50 občanů, zástupců obcí, neziskových organizací a místních podnikatelů. Setkání proběhlo v odpoledních a večerních hodinách. Cílem setkání bylo zjistit názory účastníků na to, jak by zlepšili kvalitu života v mikroregionu. Brainstormingy jsem analyzovala podle:

- a) počtu účastníků,
- b) zastoupení jednotlivých sektorů a
- c) prezentovaných návrhů zúčastněných.

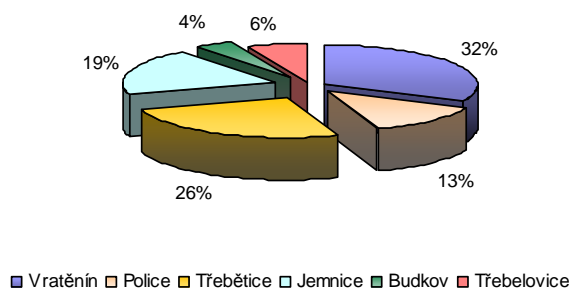
a) Počet účastníků

Brainstormingy probíhaly v šesti spádových obcích Jemnického mikroregionu (Vratětině, Polici, Třebeticích, Jemnici, Třebelovicích a Budkově). Setkání se účastnilo 47 lidí. Graf č. 16 zobrazuje rozložení účastníků v jednotlivých obcích. Nejvíce lidí přišlo na setkání konané ve Vratětině (32 %), Třebeticích (26 %). Nejméně v Třebelovicích a Budkově.

⁴⁷⁾ Brainstorming je výraz předkládaný jako bouření mozků (brain – mozek, stroming – bouře). V praxi se sejde malá skupinka lidí (cca 15) a jednotliví účastníci vyslovují jenom své návrhy, které jsou zaznamenávány na viditelné místo (většinou tabuli). Smyslem je získat co nejvíce podnětů z různých problémových oblastí např. dopravní obslužnost, dostupnost lékařské péče, volnočasové aktivity dětí atd. Při brainstormingů platí určité zásady. Hlavní zásadou je nekritizovat, nediskutovat o problému. Na průběh dohlíží moderátor, který všechny podněty zapisuje.

Analýza odpovídá na otázku, proč v některých obcích je velká účast, zatímco v jiných lidé o tuto komunikaci nestojí. Hlavní důvod je v nezájmu lidí o zapojení do práce MAS Jemnicko, jejich skepse a negativismus, předchozí nebo žádné zkušenosti a zapojení do projektů akční skupiny. Jiným možným důvodem je to, že metoda brainstormingu jim nic neříká. Ve všech obcích byly použity obvyklé způsoby informování lidí o konání akce.

Graf č. 16 Účastníci brainstormingů podle obcí



Zdroj: Vlastní záznamy jako moderátor setkání.

Závěr: Počet účastníků, kteří neznali metodu brainstormingu, neměli zájem o zapojení do aktivit akční skupiny, byl nízký a nesplnil očekávání organizátorů. Analýza ukázala, že není žádný vztah mezi počtem obyvatel v obci a počtem účastníků. Podle tohoto měřítka by mělo být nejvíce účastníků na setkání v Jemnici, která patří k největší z vybraných obcí. Ve skutečnosti má Jemnice 19% podíl. Jiný závěr platí pro nejmenší obec, kterou je Budkov. Zde odpovídá poměr zúčastněných počtu obyvatel v obci. Dvě obce měly velmi nízkou účast s pěti lidmi.

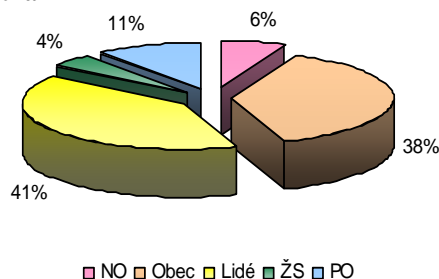
Zájem o tato setkání by se mohl zvýšit, pokud by místo pojmenování brainstorming organizátoři použili české výrazy, srozumitelné pro všechny obyvatele. Dále lépe zpracované informování představitelů MAS o samotné akční skupině a jejich činnostech, protože je lidé v některých obcích neznají. Stejný problém by byl i z používání termínu LEADER a terminologií EU. Doporučením by byla lepší prezentace informací o setkáních, zvolit způsob, který odpovídá místním zvyklostem a je lidem známý a srozumitelný.

b) Zastoupení jednotlivých sektorů

Jednotlivá setkání se nelišila jenom počtem lidí, ale také jaké sektory lidé zastupovali. Brainstormingy byly veřejné a mohli se jich účastnit lidé, kteří chtěli prezentovat své návrhy. Přítomní byli rozdělení na zástupce neziskového sektoru, škol, obcí, soukromých subjektů a občany. Největší zastoupení na setkáních měli občané (41 %) a zástupci obcí (38 %). V menším zastoupení pak právnické osoby (11 %), neziskové organizace (6 %) a zástupci základních škol (4 %) (viz graf č. 17). Na některá setkání se nedostavili zástupci některých

skupin. Ve všech případech se setkání účastnili zástupce obce a dále o setkání projevíli zájem obyvatelé většiny obcí.

Graf č. 17 Rozdělení zástupců na setkání



Zdroj: Vlastní záznamy jako moderátor setkání.

Závěr: Výsledkem této analýzy je zjištění, že nelze udělat obecné závěry pro účastníky setkání. Nezáleží na velikosti obce, ani na počtu obyvatel. Ve většině případů se setkání účastnili zástupci obce a občané. Menší zastoupení měly neziskové organizace, neboť v mikroregionu je velmi málo takových organizací. Zastoupení základních škol záviselo na tom, jestli je v obci nebo jejím nejbližším okolí základní škola. Zastoupení sektorů odpovídá místním podmínkám.

V Jemnickém mikroregionu je malý počet neziskových organizací, proto bych zvolila osobní nebo písemnou formu pozvání na setkání. To také platí u zástupců škol. Výsledky ukázaly, že byl zvolený správný způsob informování zástupců obcí (individuální pozvánky starostům a zastupitelům). Občany informovat v místním rozhlase, zveřejnit pozvánku na místech obvyklých pro zveřejňování informací v obci.

c) *Prezentované návrhy*

Metoda brainstormingů je založena na zaznamenávání návrhů účastníků. Aktivita jednotlivých setkání se lišila, to se také projevilo na množství a rozmanitosti návrhů. Objevila se témata, problémy, které byly společné pro všechna konání. Prezentované návrhy byly na závěr rozděleny do skupin „oblastí“. Nejčastěji se objevovaly návrhy ke zlepšení infrastruktury, včasnou dostupnost rychlé záchranné služby, dopravní obslužnosti, podporu cestovního ruchu a s tím související nedostatečné ubytovací kapacity, využívání a podporu ojedinělých atrakcí, přírodních zajímavostí, památek, zvyklostí se zaměřením na podporu cestovního ruchu, volnočasové aktivity pro mládež.

Závěr: Prezentované návrhy se týkaly aktuálních problémů obcí a obyvatel, které vyjadřovaly jejich priority ke spokojenějšímu a kvalitnějšímu životu. Mezi tématy byla i taková, která nemůže MAS Jemnicko bohužel nijak ovlivnit. U některých návrhů by bylo vhodné použít jinou metodu než brainstorming, např. diskusi, ve které by účastníci rozvíjeli své nápady, a

tím by přišli na další návrhy. Větší prostor v některých otázkách, ne jen sdělování pouhých návrhů. Přínos této formy setkání je v prezentování nových možností, které se váží k jednotlivým oblastem kvality života, například zlepšení zdravotního stavu díky dostupnosti lékařské péče.

3.4 Dotazníkové šetření

Jako další způsob analýzy činnosti MAS Jemnicko jsem použila metodu dotazníkového šetření, které se uskutečnilo v obcích Jemnického mikroregionu. Záměrem dotazníku bylo zjistit, jestli lidé vědí o MAS Jemnicko, jejich aktivitách, kterých se třeba někdy zúčastnili. Šetření se účastnilo 50 obyvatel především z okolí Jemnice. Byl zvolen přístup osobního kontaktu s respondenty, tzv. face-to-face přístup, aby bylo zajištěno úplné vyplnění dotazníku a vysvětlení nejasností ze strany dotazovaných. Anonymita byla zajištěná vložením vyplněných dotazníků do připravených neprůhledných desek.

Lidé odpovídali na otázky do předem připraveného formuláře, který měl tři části (viz příloha č. 3). V úvodu první části (Část A) zodpověděli respondenti identifikační otázky, tzn. byla zjišťovaná jejich věková skupiny, pohlaví a dosažené vzdělání. Další uzavřené otázky se týkaly obecných znalostí o MAS Jemnicko. Ve druhé části (Část B1 a B2) byly formulovány otázky vztahující se ke dvěma investičním projektům, a to projektu „*Investice pro podporu místního partnerství školy, ZD, obecních úřadů a veřejnosti obecně*“ (Část B1) a „*Technické vybavení pro pořádání kulturních, společenských a sportovních akcí*“ (Část B2).

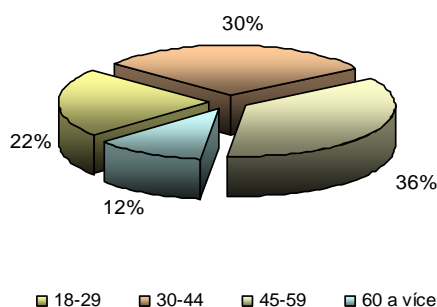
Tato analýza je doplňkem k předešlým analýzám. Po zpracování vyplněných dotazníků jsem analyzovala odpovědi k jednotlivým otázkám.

Část A

Otázka č. 1 Věkové rozložení respondentů

Z celkového počtu dotazovaných tvořili většinu lidé třetí věkové skupiny, tedy 45-59 let (44 %). Druhou největší skupinou byli lidé ve věku 30-44 let (32 %), dále lidé starší 60 let (14 %) a nejmenší skupinou byli mladí lidé 18-29 let (10 %) (viz graf č. 18).

Graf č. 18 Věkové rozložení respondentů



Zdroj: Vlastní výzkum.

Otázka č. 2 Pohlaví respondentů

Průzkumu se účastnilo 22 mužů (44 %) a 28 žen (56 %). Zjišťování pohlaví bylo pro průzkum důležité, neboť mohlo být dále zjištěno, kdo má o činnosti MAS větší přehled, kdo se o ni zajímá (viz další otázky). Rozložení dotazovaných podle pohlaví je téměř srovnatelné bez větší odchylky (viz tab. č. 15).

Tab. č. 15 Pohlaví respondentů

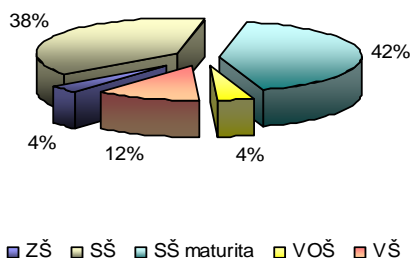
Odpovědi	Absolutně	%
a) Muž	22	44
b) Žena	28	56

Zdroj: Vlastní výzkum.

Otázka č. 3 Vzdělání respondentů

Většina dotazovaných měla střední vzdělání (vyučen bez maturity) (56 %), 28 % vystudovalo střední školu ukončenou maturitou, 10 % vysokou školu, 4 % obyvatel mělo základní školu a 2 % VOŠ (viz graf č. 19).

Graf č. 19 Vzdělání respondentů



Zdroj: Vlastní výzkum.

Otázka č. 4 Slyšel/a jste o Místní akční skupině Jemnicko?

Na tuto otázku zodpověděla většina dotazovaných „Ano“ (72%) a zbylých 28 % „Ne“ (viz tab. č. 16). Z odpovědí nelze určit, jestli lidem MAS Jemnicko jenom „něco říká“, nebo

o ní skutečně slyšeli a zajímají se o její dění blíže. V úvahu připadají i ty skutečnosti, kdy lidé si mohli tento název zaměnit s Jemnickým mikroregionem.

Tab. č. 16 Slyšel/a jste o Místní akční skupině Jemnicko?

Odpovědi	Absolutně	%
a) Ano	36	72
b) Ne	14	28

Zdroj: Vlastní výzkum.

Otázka č. 5 Pokud jste o MAS Jemnicko neslyšel/a, co by měla MAS Jemnicko zlepšit, aby byla známější?

Na tuto otázku odpovědělo 16 respondentů. Jejich odpovědi se daly rozdělit do pěti skupin (viz tab. č. 17). Skoro čtvrtina neuvedla nic, ostatní občané doporučovali podpořit publicitu v různých podobách (reklama v novinách, kabelová TV, letáky atd.). Návrh kabelové TV je nereálný, protože ve městě ani jiných obcích mikroregionu žádná kabelová televize není. Nejvíce lidé uváděli letáky a reklamu v místních periodikách. Tento způsob zvýšení známosti o MAS Jemnicko považují za reálný a v současné době je i také realizovaný v podobě zpravodaje „Informace o činnosti místní akční skupiny“, který je k dispozici např. v Turistickém informačním centru v Jemnici a veřejných místech (banky, MÚ).

Tab. č. 17 Forma podpory

Odpovědi	Absolutně	%
a) reklama v novinách	4	19
b) kabelová TV, billboardy	2	10
c) letáky	7	33
d) propagace, komunikace	3	14
e) nic neuvedli	5	24

Zdroj: Vlastní výzkum.

Otázka č. 6 Zaškrtněte, kdo je podle vás členem MAS Jemnicko?

U této otázky mohli dotazovaní označit více než jednu odpověď. Nejvíce uvedli, že členem společnosti jsou okolní obce, a to v 47 % případů (viz tab. č. 18), na druhém místě základní školy v mikroregionu (33 %). Ve dvanácti případech uvedli místní podnikatele a nejmenší zastoupení měly neziskové organizace. Z odpovědí na tuto otázku vyplývá, že lidé byli schopni správně určit členy MAS Jemnicko. Ve většině případů uvedli okolní obce, které jsou členy Jemnického mikroregionu, a základní školy. Vysvětlením, proč lidé neoznačovali neziskové organizace, je, že v mikroregionu působí velmi málo neziskových organizací.

Tab. č. 18 Členové MAS Jemnicko podle respondentů

Odpovědi	Absolutně	%
a) okolní obce	42	47
b) místní podnikatelé	12	14
c) neziskové organizace	5	6
d) základní školy	29	33

Zdroj: Vlastní výzkum.

Otázka č. 7 Označte projekty, o kterých jste slyšel/a a které MAS Jemnicko realizovala.

Nejvíce respondentů (37 % podle tab. č. 19) označilo vzdělávací kurzy v ZŠ v Polici. Nejméně (3 %) nákup technologií na údržbu trvaných porostů ZD v Dešově. Z výzkumu je patrné, že je velký rozdíl mezi nejvíce a nejméně uváděnými projekty. Odůvodněním může být malý dopad realizovaných projektů na obyvatele a také jejich informovanost. V případě a) (nákup technologie) je nakoupená technologie využívána především soukromou osobou, která o finanční prostředky žádala. Pokud tato technologie není využívána ZD Dešov mohou si případní zájemci domluvit s majitelem provedení prací. Dále slouží tato technika k držbě travnatých porostů v obcích kolem Dešova.

Tab. č. 19 Realizované projekty

Odpovědi	Absolutně	%
a) nákup technologie	2	3
b) rekonstrukce sport. haly	9	15
c) vzdělávací kurzy	22	37
d) technické vybavení	13	22
e) ordinace dět. lékaře	17	23

Zdroj: Vlastní výzkum.

Je zajímavé srovnat projekt a) s projektem c). Projekt a) byl, co do objemu získaných prostředků, na druhém místě za projektem rekonstrukce sportovní haly v Dešově. Na nákup technologie získalo ZD Dešov dotaci 900 tis. Kč a projekt rekonstrukce sportovní haly v Dešově 1 407 tis. Kč. Naproti tomu, projekt c) byl projekt s nejmenší přiznanou dotací (200 tis. Kč). Z výzkumu vyplynulo, že výše dotace nehraje žádnou roli v tom, jak jsou projekty mezi obyvateli známé. Spíše záleží na obsahu projektu (údržba travnatých porostů vs. podpora vzdělanosti), jeho záměru a tím také na okruhu lidí, pro který je projekt určený. Výsledky výzkumu také ukazují, že projekty zaměřené na vzdělání, kulturní a společenské akce v obcích, byly pro obyvatele více známé. Více jak třetinový ohlas u vzdělávacích kurzů však nic nevypovídá o tom, jestli se lidé těchto kurzů také zúčastnili nebo jenom o nich slyšeli. V další části analýzy šetření, budou hodnoceny výsledky druhé části dotazníků, ve které byly otázky zaměřeny přímo na vzdělávací kurzy.

Na třetím místě lidé uváděli projekt financování nákupu technického vybavení na pořádání kulturních, společenských a sportovních akcí v mikroregionu. Výsledek průzkumu ukazuje, že se jedná o projekt, který má dopad na obyvatele z jiných obcí a dokládá to používání tohoto zařízení na různých akcích. Tento projekt potvrzuje stejnou skutečnost, jako výše zmiňovaný projekt c), a to, že také podporuje zlepšování kvality života v podobě pořádání tradičních, nejen venkovských, akcí, obnovuje a zakládá nové tradice.

Otázka č. 8 Účastnil/a jste se někdy akcí pořádaných MAS Jemnicko nebo využil/a jejich služeb?

Ze zjištěného výsledku vyplývá (viz tab. č. 20), že se lidé ve většině případů žádných akcí MAS neúčastnili nebo nevyužili jejich služeb. Paradoxem je, že v otázce č. 4 (viz tab. č. 16) 72 % respondentů uvedlo, že o MAS Jemnicko slyšeli, ale zde uvádějí, že téměř stejný počet lidí se žádných akcí pořádaných MAS Jemnicko neúčastnil.

Příčinou může být špatná informovanost o tom, co pořádá akční skupina, jestli poskytnuté služby jsou financované z jejich projektů nebo také opravdu neúčast na takových akcích. Výsledky výzkumu nejsou ale překvapivé. Nezávisle na tomto šetření proběhlo v letošním roce několik brainstormingů, na které byli pozváni občané obcí. Podle zájmu, spíše nezájmu, obyvatel některých obcí bylo patrné, že tamní lidé nestojí a ani se nezajímají o aktivity MAS. Na základě této zkušenosti, se dal tento výsledek očekávat.

Tab. č. 20 Účast na akcích pořádaných MAS

Odpovědi	Absolutně	%
a) ano	6	12
b) ne	44	88

Zdroj: Vlastní výzkum.

Otázka č. 9 V jakých oblastech se MAS angažuje?

K poslední otázce první části dotazníku (Část A), mohli respondenti vybírat ze čtyř oblastí, ve kterých se akční skupina angažuje. Cílem otázky bylo zjistit, jestli i ti, co se o aktivity MAS nezajímají, mají alespoň představu o tom, čeho se činnosti MAS týkají. V nejvíce případech lidé označili podporu rozvoje venkova (viz tab. č. 21). Dále následovala ochrana životního prostředí a podpora cestovního ruchu. Možnost d) stavebnictví byla uvedena záměrně. Jedná se o činnost, o kterou se MAS v současnosti nezajímá. Z výsledku je patrné, že tuto možnost lidé uváděli jenom v zanedbatelném procentu.

Tab. č. 21 Oblasti angažovanosti MAS

Odpovědi	Absolutně	%
a) ochrana ŽP	19	28
b) podpora RV	29	43
c) podpora CR	15	22
d) stavebnictví	5	7

Zdroj: Vlastní výzkum.

Část B

Druhá část dotazníků obsahovala soubor otázek, vztahující se konkrétně ke dvěma investičním projektům. Tyto projekty jsem vybrala proto, že jsem prováděla podrobnější projektovou analýzu v předchozí části a dotazníkové šetření tuto analýzu doplňuje. Otázky byly rozděleny na dvě části (*Část B1* a *Část B2*).

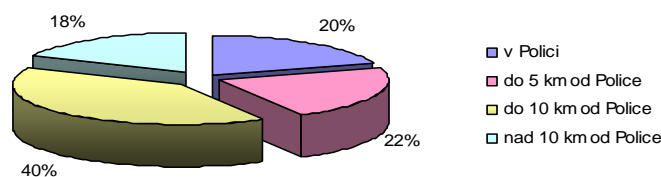
V *Části B1* lidé odpovídali na otázky související s projektem pořádání vzdělávacích kurzů. Pro potřeby dotazníků jsem nepoužila oficiální pojmenování („Investice pro podporu místního partnerství školy, ZD, obecních úřadů a veřejnosti obecně“), ale použila jsem zkrácené označení vzdělávací kurzy, které více vypovídají o podstatě projektu. Část B1 obsahovala celkem pět uzavřených a jednu otevřenou otázku.

Otázka č. 1 Kde je vaše bydliště?

První otázka zjišťovala bydliště dotazovaných. Cílem bylo zjistit v jaké vzdálenosti od místa realizace projektu (obce Police) občané bydlí, jak daleko má projekt dopad. Vybírat mohli ze čtyř možností: a) v Polici, b) v obci do 5 km od Police, c) v obci do 10 km od Police, d) v obci vzdálenější 10 km od Police. Uvedené vzdálenosti byly určeny podle umístění obce a rozlohy mikroregionu, s ohledem na spádové oblasti. Tyto odpovědi je možné použít v další analýze, např. jaký je vztah vzdálenosti bydliště a účast na kurzech.

Graf č. 20 ukazuje, že 40 % respondentů bydlí v obcích do 10 od Police. Téměř shodné bylo označení bydliště do 5 km od Police a v Polici. Zbytek byli obyvatelé obcí vzdálenějších více jak 10 km od Police. Z analýzy je zřejmé, že většina dotazovaných má bydliště v nejbližším okolí Police, tedy do 10 km (82 %).

Graf č. 20 Bydliště respondentů



Zdroj: Vlastní výzkum

Otázka č. 2 Slyšel/a jste o nabídce vzdělávacích kurzů pořádaných ZŠ v Polici?

Na otázku odpovědělo 58 % „ano“ a 42 % neslyšelo o vzdělávacích kurzech (viz tab. č. 22). Z výsledku vyplývá, že vzdělávací kurzy jsou mezi obyvateli známé. Hlubší analýza ukazuje závislost mezi místem bydliště a kurzy. Lidé s bydlištěm vzdáleným 10 km od Police nejvíce nevěděli o možnosti vzdělávat se. Pozitivně odpovídali lidé do 10 km od Police. Nejméně záporných odpovědí měli lidé žijící do 5 km.

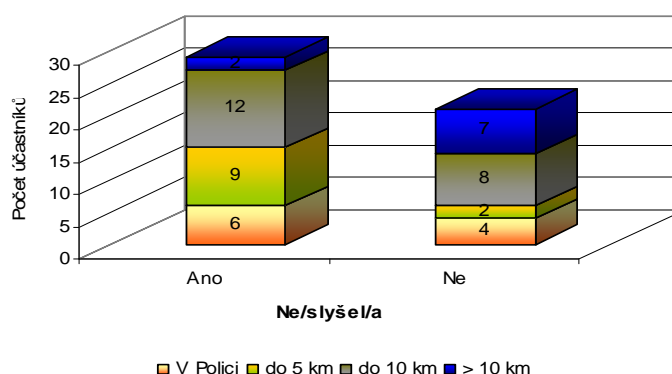
Tab. č. 22 Známost vzdělávacích kurzů

Odpovědi	Absolutně	%
a) ano	29	58
b) ne	21	42

Zdroj: Vlastní výzkum.

Z grafu č. 21 je vidět vztah mezi bydlištěm respondentů a jejich znalostí o kurzech. Lidé, kteří slyšeli o nabídce kurzů bydleli ve vzdálenosti do 10 km od Police, do 5 km a v obci. Ostatní lidé nevěděli o této možnosti a pocházeli ze vzdálenějších míst.

Graf č. 21 Závislost vzdálenosti na známosti



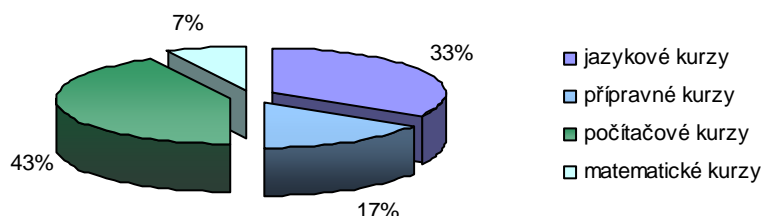
Zdroj: Vlastní výzkum.

Otázka č. 3. Označte jaké vzdělávací kurzy otevírá ZŠ v Polici?

Ve třetí otázce měli označit vzdělávací kurzy (viz graf č. 22), o kterých si myslí, že jsou otevírány v ZŠ Polici. Mohli označit více odpovědí, neboť všechny kurzy byly realizované. Počítačové kurzy označilo 42 % a 37 % dotazovaných uvedlo jazykové kurzy. Na třetím místě skončily přípravné kurzy na přijímací zkoušky a nejméně odpovědí získaly

matematické kurzy. Důvodem takového výsledku může být to, že lidé si spojují jazykové a počítačové kurz se školou, ve které probíhá výuka.

Graf č. 22 Vzdělávací kurzy podle respondentů



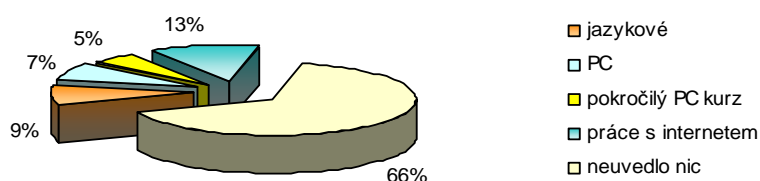
Zdroj: Vlastní výzkum.

Otázka č. 4 Účastnil/a jste se někdy vzdělávacích kurzů pořádaných ZŠ v Polici? Uveďte jakých.
 Pouhých 6 % dotazovaných ve čtvrté otázce uvedlo, že se účastnilo vzdělávacích kurzů. Všichni uvedli, že si prohloubili vzdělání v počítačových znalostech. Podle slov ředitele ZŠ v Polici důvodem nízkého počtu zájemců byla cena za hodinu kurzu. Za 15 hodin (5 x 3hod) počítačových kurzů museli lidé zaplatit 200,- Kč. Tato částka není nijak vysoká, ale lidé se právě z toho důvodu kurzů nezúčastnili, neboť se domnívají, že za jakékoli vzdělávací kurzy pro veřejnost v rámci školy by se nemělo platit. Všechny kurzy, které probíhají ve škole musí lidé platit. A to je hlavní důvod nízké poptávky po kurzech.

Otázka č. 5 Jaké kurzy by měly být otevřeny?

K této otázce se vyjádřila jenom část respondentů, konkrétně 34 %. Ti uváděli jazykové, počítačové kurzy, pokročilé počítačové kurzy a kurzy práce s internetem (viz graf č. 23). V odpovědích lidé uváděli již otevřené kurzy (počítačové a jazykové). Lze předpokládat, že tito lidé patřili ke skupině, která o nich neslyšela a uvedli to ve svých odpovědích v otázce 2. Většina respondentů na pátou otázku neodpověděla, ale přes malý počet odpovědí, by chtěli dotazování otevřít dva nové kurzy (pokročilý PC a kurz práce s internetem).

Graf č. 23 Možné kurzy

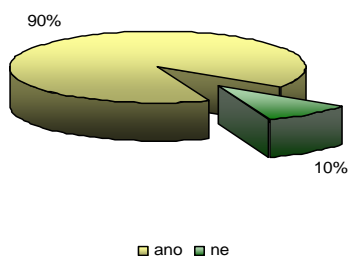


Zdroj: Vlastní výzkum.

Otázka č. 6 Myslíte si, že vzdělávací kurzy jsou přínosem pro občany?

Na poslední otázku odpověděli lidé v převážné míře kladně (viz graf. č. 24) a považují vzdělávací kurzy přínosem pro občany. Obce v pohraničí mají malé možnosti jak se dále vzdělávat, proto je většina lidí nakloněna těmto kurzům, které jim umožní lépe se uplatnit například na pracovním trhu, podpoří spolupráci občanů se školou a žáky.

Graf č. 24 Přínosy kurzů pro občany



Zdroj: Vlastní výzkum.

Část B2 zjišťovala u respondentů odpovědi na otázky, které se týkaly druhého analyzovaného projektu, a to „Technické vybavení pro pořádání kulturních, společenských a sportovních akcí“, které bylo pro účely dotazování pojmenováno jako technické vybavení.

Otázka č. 1 Slyšel/a jste o možnosti zapůjčit si technické vybavení pro pořádání kulturních, společenských a sportovních akcí (dále jen akcí)?

Na první otázku odpověděli všichni dotazovaní. 78 % neslyšelo o této možnosti. Jednoznačnost odpovědí ukazuje, že lidé z řad občanů nevědí o této možnosti, proto si nikdy vybavení nevypůjčili (viz tab. č. 23).

Tab. č. 23 Víte o technickém vybavení

Odpovědi	Absolutně	%
a) ano	11	22
b) ne	39	78

Zdroj: Vlastní výzkum.

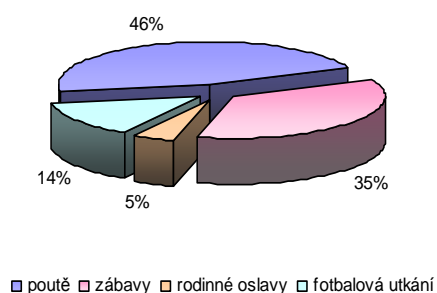
Otázka č. 2 Využil/a jste někdy možnosti zapůjčit si technické zařízení?

Na první otázku navazovala otázka č.2. Z 22 % lidí, kteří o možnosti vypůjčování slyšeli, uvedli, že 4 % si někdy zařízení vypůjčili. Zbylých 96 % odpovědělo negativně. V analýze, která se týkala toho investičního projektu bylo zkoumáno, jaké subjekty využívají této možnosti. Výsledek ukazuje, že o technické vybavení projevují zájem jenom obce, výjimku tvoří fyzické osoby.

Otázka č. 3 Označte, na jakých akcích je podle Vás technické zařízení využíváno? (více odpovědí)

V otázce třetí mohli lidé označit více odpovědí. Následující graf č. 25 ukazuje názory lidí, kde je vybavení užitečné. Nejvíce byla vybraná možnost poutí a zábav, dále pak fotbalová utkání a v malé míře rodinné oslavy. Odpovědi respondentů korespondují se skutečným využíváním mobilního zařízení. Obce si vypůjčují ve většině případech, což uvádí analýzy tohoto investičního projektu výše.

Graf č. 25 Akce, na kterých je vybavení využíváno

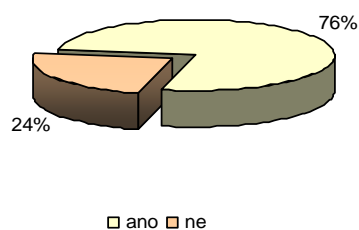


Zdroj: Vlastní výzkum.

Otázka č. 4 Myslíte si, že zapůjčování technického zařízení přispěje ke zlepšení kvality života na Jemnicku?

Dotazníkové šetření bylo zakončeno otázkou na kvalitu života na Jemnicku (viz graf č. 26). Tři čtvrtiny občanů si myslí, že technické zařízení přispěje ke zlepšení kvality. Čtvrtina lidí tento názor nesdílela.

Graf č. 26 Přínos pro kvalitu života



Zdroj: Vlastní výzkum.

Závěr: Cílem dotazování bylo zjistit, jaký mají obyvatelé Jemnického mikroregionu vztah k MAS Jemnicko. I když se většina respondentů nepodílela na aktivitách MAS Jemnicko, lidé měli přehled o složení jejich členů a aktivitách. Na straně druhé nevyužili přenosného technického zařízení ani vzdělávacích kurzů, o kterých věděli více než o technickém vybavení.

Výsledky dotazníkového šetření v některých otázkách dopadly stejně, jako závěry u předchozích analýz. Například v účasti na vzdělávacích kurzech jenom malé procento lidí uvedlo, že kurzy

navštěvovali. Také v případě zapůjčení technického vybavení byl zájem ze strany lidí malý. To souviselo s tím, že podium, parket a ostatní části si vypůjčují především obce a ne jednotlivci. Závěrečné otázky jednotlivých částí dopadly pro akční skupinu příznivě, neboť většina dotazovaných uváděla, že vidí v uvedených projektech přínos.

3.5 Hodnocení analýzy činnosti MAS Jemnicko

Místní akční skupina Jemnicko zrealizovala od konce roku 2004 pět investičních projektů a několik neinvestičních. Třímilionovou dotaci získala v roce 2005. Neinvestiční projekty byly podpořeny z různých zdrojů, neboť při financování uplatňuje akční skupina vícezdrojové financování, celkovou částkou 2,2 mil. Kč.

V získávání finančních prostředků byla jemnická MAS úspěšná. V roce 2005 patřila, co do objemu získané dotace, k podprůměrným akčním skupinám a k nadprůměrným v předložených a schválených projektech. Z přidělené dotace zrealizovala MAS Jemnicko všechny předložené a schválené projekty. Celkové náklady investičních projektů dosáhly částky téměř 6 mil. Kč. Přidělená dotace na tyto projekty činila 2,879 tis. Kč (48,5 % z celkových nákladů na projekty), tzn. 90 % z dotace. Zbýlých 10 % financovalo neinvestiční projekty.

Všechny projekty si kladly za cíl zlepšit kvalitu života v Jemnickém mikroregionu. Měřit nebo jinak hodnotit přínosy kvality života je problematické. Lze konstatovat, že projekty se zaměřily na hlavní oblasti kvality života (sociální, ekonomické) a podporují vzdělanost lidí, zajišťující jejich lepší zaměstnatelnost a přispívá k lepšímu zdravotnímu stavu (více informovaní lidé pečují lépe o své zdraví). K růstu životní úrovně a spokojenosti obyvatel, tedy i ke kvalitnímu životu, vedou společenské, kulturní a sportovní akce. Lidé, se zájmem o vzhled krajiny okolí obce a její péči, mohou být spokojeni díky projektům a prostředkům, které jsou využívány na zlepšení veřejných prostranství, obecních budov a krajiny.

Třetí kapitola analyzovala činnosti MAS Jemnicko u vybraných projektů a z několika pohledů. Jednalo se o analýzu využitelnosti technického vybavení a obsazenosti vzdělávacích kurzů v případě dvou investičních projektů, doplněných výsledky dotazníkového šetření. Analýza úspěšnosti brainstormingů se týkala neinvestičního projektu.

Analýza využitelnosti technického vybavení na pořádání kulturních, společenských a sportovních akcí ukázala, kdo, kdy a které části zařízení jsou zapůjčovány. Převážně obce Jemnického mikroregionu a v ojedinělých případech soukromé osoby využily této možnosti. Analýza ukázala, že není vztah mezi velikostí obce a četností vypůjčování. Záleží především

na kulturním, společenském a sportovním programu obcí. Dalším faktorem bylo roční období. Malý zájem na začátku roku vystřídal nárůst v jarních a letních měsících. Po útlum na podzim následoval rostoucí zájem v období vánočních svátků a na konci roku.

Analýza využitelnosti ukázala, že na půjčování vybavení měly vliv ceny za půjčení. Nejvíce se to projevilo u přenosného podia a parketu, kdy se částka pohybovala v řádu tisíců korun, a proto poklesla razantně poptávka po těchto částech. I přes stanovení cen, nebyla pozorovaná žádná změna u ostatních částí, tedy aparatury a stánků. Přiložená grafická zobrazení ukazují rostoucí poptávku po aparatuře i mimo období s největší poptávkou. V případě dvou stánků nebyly zjištěny žádné podstatné souvislosti, které by ovlivňovaly jejich zapůjčování. Stánky jsou půjčovány nejméně často a vliv ceny je zanedbatelný.

Z analýzy vyplývá, že technické zařízení je především mezi obcemi oblíbené a do budoucna lze očekávat pozitivní poptávkový vývoj. V současné době není zapotřebí řešit žádné problémy a minulé problémy, jako je poškozování, ztráta některých částí a rezervování, byly vyřešeny zpoplatněním a určením odpovědné osoby. Trendové křivky ukázaly budoucí rostoucí poptávku, proto obavy z nevyužití vybavení nejsou na místě. Výše jmenované akce zpestřují lidem volný čas, zvyšují jejich sociální soudržnost, čímž přispívají, u každého individuálně, ke spokojenějšímu a tedy i kvalitnějšímu životu. Přínos projektu je jak v sociální oblasti kvality života, tak v oblasti ekonomické. Ekonomický rozvoj je podporován návštěvníky akcí, turisty, ti přinášejí do obcí další kapitál, podnikateli, kteří nabízejí své výrobky a služby.

Další analýzou byla analýza obsazenosti vzdělávacích kurzů, z které vyplynul velmi malý zájem veřejnosti, kvůli němuž bylo vypsáno jen několik kurzů. Projekt financoval nákup počítačové techniky, přesto základní škola nabízela nejen počítačové, ale i další kurzy (jazykové, matematické, přípravné aj.). Cílem projektu bylo podpořit vzdělanost místních lidí a lidí z okolních obcí. Kvůli malému zájmu veřejnosti byl tento cíl naplněn jenom u malého počtu lidí. Podpořit vzdělanost měly pouze dva otevřené kurzy (počítačové a jazykové), které byly analyzovány.

Analýza počítačových kurzů ukázala, že zájemci byly převážně ženy středního věku přímo z obce, popř. z nejbližších obcí. Největším problémem, který byl příčinou malé obsazenosti, byly ceny za vyučovací hodiny. Potenciální účastníci považovali ceny za hlavní důvod, proč se neúčastnili kurzů. Škola otevírá tyto kurzy vždy ve školním roce a stanoví limit nejmenšího počtu účastníků. Problém malé obsazenosti ze strany veřejnosti vyřešila tak, že kurzů se

mohou účastnit i děti. I přes malý zájem veřejnosti, jsou počítače pravidelně využívány při školní výuce a v průběhu školního dne.

Ještě menší zájem byl v případě jazykových kurzů. Podle analýzy se těchto kurzů také účastnily převážně mladé ženy s tím rozdílem, že většinou nepocházely přímo z obce, ale ze vzdálenější Jemnice, kde by za hodinu jazykového kurzu musely zaplatit vyšší cenu.

Společným problémem obou kurzů byla finanční stránka. Hodinová cena byla stanovena tak, aby pokryla alespoň mzdové náklady vyučujících. Jako řešení se nabízí poskytovat tyto kurzy bezplatně a financovat je z prostředků EU.

Účastníci kurzů představovali jenom nepatrnou část z celkového počtu obyvatel mikroregionu, ve kterém nedošlo tímto projektem ke změně v kvalitnějším životě. Zvýšila se kvalita života účastníků a po absolvování kurzů mají lepší možnosti uplatnit se na trhu práce, ale projekt na celek podstatný vliv neměl.

Doplněním uvedených investičních projektů byla analýza dotazníků, která sledovala jejich postoje obecně k MAS Jemnicko. Z odpovědí dotazovaných vyplynulo, že lidé o této akční skupině vědí, ale jejich akcí se neúčastní a jinak neparticipují. Výsledky u vzdělávacích kurzů odpovídají zjištěným skutečnostem u analýzy počítačových a jazykových kurzů. Tedy o kurzech vědí, neúčastní se a považují je přínosnými. Dále byl objeven vztah mezi místem bydliště a účastí na kurzech. Lidé do 10 km od Police se nejčastěji účastnili kurzů, naopak lidé bydlící dále nevěděli o těchto nabídkách. Dotazovaní měli možnost uvést kurzy, které by chtěli otevřít. Necelá polovina uvedla, že by měla zájem o již vypsane kurzy, popř. kurzy navazující a rozšiřující.

Rozdílné výsledky byly v případě analýzy druhého projektu. Dotazovaní vícekrát nevěděli o možnosti půjčit si vybavení. To je odůvodněno v analýze využitelnosti technického vybavení, která říká, že techniku si půjčují převážně obce a zájem ze strany občanů je minimální. I když lidé nevěděli o této možnosti, věděli při jakých příležitostech je zařízení využíváno. Z toho vyplývá, že se účastní takových akcí, obohacují svůj společenský život, zvyšují soudržnost místních lidí.

Kromě investičních projektů a jejich analýz, jsem provedla analýzu vybraného neinvestičního projektu. Jednalo se o metodu brainstorming. Jejím úkolem bylo získat nové nápady občanů Jemnického mikroregionu. Analýza brainstormingů zjišťovala, kdo se jich účastnil, jaké sektory byly zastoupeny a jaké byly návrhy účastníků. Zájem o toto setkání, aktivita a rozmanitost návrhů se lišila podle obcí. Ukázalo se, že zájem o tuto formu komunikace je

malý a prezentované návrhy jsou si podobné. Obvykle se účastnili zástupci obcí, občané a podnikatelé, ti uváděli návrhy z oblasti zlepšení dopravní obslužnosti, podpora cestovního ruchu díky místním památkám a zajímavostem. I přes malý zájem veřejnosti a dalších zástupců sektoru, byl splněn cíl brainstormingů a zástupci akční skupiny získali návrhy, s kterými budou pracovat při podávání žádostí o finanční podporu na projekty.

4 *Závěr*

Každá práce nebo výzkum by měl být po svém dokončení vyhodnocen, tzn. k jakému závěru došel a čím je přínosný. Úkolem diplomové práce bylo hodnotit - analyzovat dosavadní činnosti MAS Jemnicko. Místní akční skupina Jemnicko je teprve na začátku své, doufejme dlouhé existence, za kterou se jí podařilo vykonat řadu činností a projektů. Ve své vizi vyzdvihuje zájem o spolupráci s lidmi, kteří pomáhají podpořit vzdělávání, duchovní hodnoty a pomáhají dosáhnout prosperity a trvale udržitelného rozvoje Jemnicka tak, aby byl zajímavý pro život. Vize vychází se strategického dokumentu Integrovaná rozvojová strategie 2004-2013 „Kvalita života“, která je v souladu se strategií Jemnického mikroregionu. K naplnění svého poslání a činností čerpá finanční prostředky z fondů Evropské unie.

Hlavním cílem práce byla analýza MAS Jemnicko. Dílčí cíl byl dosažen postupně v první části textu, ve kterém byly probrány souvislosti, týkající se místních akčních skupin od obecných ke konkrétním, tedy k charakteristice skupin a programu LEADER ČR. Aby byl cíl práce naplněn úplně, jsou v práci porovnány obě programovací období (2000(4)-2006 a 2007-2013). Hodnocení projektů pomocí ekonomických analýz, založených na analýzách projektových dokumentů a evidencí žadatelů, ukázalo, jak byly projekty úspěšné, nebo neúspěšné. Všechny uvedené projekty se zaměřily na podporu lepšího života v Jemnickém mikroregionu. Hodnotit nebo měřit zlepšení kvality života nelze, neboť nebyl proveden žádný výzkum, který by stanovil jasně a shodně přijímané identifikátory k subjektivnímu a objektivnímu měření změn kvality života.

Prvotním předpokladem pro realizaci plánu MAS byl úspěch ve výzvách a v získání požadovaných finančních prostředků z programu LEADER ČR. Analýza úspěšnosti získání prostředků ukázala, že MAS Jemnicko patřila v roce 2005 k úspěšným skupinám, které získaly dotaci na všechny předložené projekty, které splňovaly potřebné náležitosti a kritéria. Analýzy u dalších vybraných projektů zjišťovaly využitelnost technického vybavení a obsazenost vzdělávacích kurzů.

Každý projekt měl stanoveny své cíle, které v některých případech nebyly plně naplněny. Společným cílem bylo zlepšení kvality života v Jemnické mikroregionu. Zlepšení kvality života se v praxi projevilo rozdílně, stejně jako její oblasti, uváděné v odborné literatuře, se u projektů lišily. Projekty měly společný zájem o zvýšení kvalitní životní úrovně. Tou byla například dostupná zdravotní péče v Polici a jejich spádových obcích nebo zvýšení

vzdělanosti obyvatel a jejich lepší zaměstnatelnosti na trhu práce. Tyto kurzy ovšem nepřispěly, vzhledem k velmi malému počtu účastníků převážně z okolí obce, ke zvýšení kvality v celém mikroregionu. Pro účastníky se kvalita života zvýšila, rostla i jejich uplatnitelnost na trhu práce, ale pro ostatní obyvatele projekt neměl žádný vliv.

Na podporu kvalitního života měl větší přínos projekt technického vybavení. Mobilní vybavení napomáhá k ekonomickému rozvoji a podpoře cestovního ruchu, umožňuje pořádat společenské akce, které zvyšují sociální soudržnost lidí, obnovují a zachovávají tradice, rozvíjí společenský, kulturní a sportovní život a obce „žijí“. Díky své přenositelnosti přispívá ke spokojenosti lidí a vyšší životní úrovni na více místech. Přínosem pro kvalitu je ekonomická podpora v podobě přílivu kapitálu od návštěvníků, turistů a podnikatelů, nabízející své výrobky a služby na akcích. Vliv na kvalitu života tohoto projektu je významnější, neboť podle analýzy je vybavení vypůjčováno obcemi na různé tradiční akce mikroregionu, tedy má dopad na více lidí než vzdělávací kurzy.

Kvalitu života nelze zatím změřit, ale je možné doporučit určitá zlepšení, která by byla vhodná použít při výběru dalších projektů. Žadatelé by měli nejprve zjistit zájem o výstup projektu, teprve pak předložit žádost. Hlavním důvodem malého zájmu o kurzy byla cena za vyučovací hodinu. Řešením by bylo nabízet tyto kurzy zdarma a náklady hradit z fondů EU. Nebo oslovit přímo subjekty z podnikatelské a veřejné sféry a nabídnout jim zázemí pro školení na počítačích a jiných vzdělávacích programech. Na základě analýzy setkání formou brainstormingů bych doporučila organizátorům volit české názvy, na místo cizích pojmenování, která ještě nejsou pro obyvatele srozumitelná. Důvěra v činnost akční skupiny by se mohla zvýšit lepší informovaností občanů o právě probíhajících akcích a také o minulých projektech s jejich vyhodnocením, ke kterému může sloužit i tato práce zaměřená na dosud nezhodnocené zrealizované projekty. Přínosem práce jsou možné budoucí aktivity MAS Jemnicko zaměřené na intenzivnější podporu cestovního ruchu, zajištění ubytovacích kapacit, zlepšení dopravní dostupnosti a zdravotní péče.

Závěrem bych chtěla říci, že i když se některé cíle projektů nepodařilo plně naplnit a ukázalo se, že projekt neměl mezi lidmi úspěch, přála bych MAS Jemnicko, aby měla lidi s novými a zajímavými nápady a následně více schválených projektů, které by ve větší míře vedly ke spokojenějšímu životu lidí v Jemnickém mikroregionu.

Literatura

Odborná literatura

1. CIHELKOVÁ, E.- JAKŠ, J. a kol. *Evropská integrace – Evropská unie*. 1. vydání. Praha: Oeconomica, 2004. ISBN 80-245-0854-0.
2. DOČKAL, V. – KANION, P. *Evropská unie tak akorát. Praktický průvodce evropskou integrací*. 1. vydání. Brno: MU v Brně, 2005. ISBN 80-210- 3846-2.
3. JANÍČEK, L.- DRDLA, M.- RAIS, K. *EU: instituce, ekonomická, bezpečnostní a sociální politika*. Praha: Computer Press, 2002. ISBN 80-7226-819-8.
4. KEŘKOVSKÝ, M.- KEŘKOVSKÁ, A. *EU: historie, instituce, ekonomika a politiky*. Praha: Computer Press, 1999. ISBN 80-7226-196-7.
5. KRBOVÁ, J. Jak se venkov připravuje na LEADER EU? – Úloha MAS v regionálním rozvoji. In SOUČEK, M.- KRBOVÁ, J. – PŘIBIL, J. a kol. *Akcelerační a iniciační rozvojové scénáře venkovských mikroregionů. Sborník výstupů grantového projektu IG 613025*. J. Hradec: Oeconomica, 2006. Kapitola 3, s. 24. ISBN 80-245-1080-4.
6. KRBOVÁ, J. *Spolupráce obcí a čerpání veřejných výdajových programů [CD-ROM]*. In *Veřejná ekonomika a správa 2003 - Sborník z mezinárodní konference*. Praha: VŠE, 2003.
7. KRBOVÁ, J. *Veřejná správa postavení, funkce a organizace*. Praha: VŠE, 2004. ISBN 80-245-0811-7.
8. KURIŠ, R. *Psychologické aspekty kvality života*. 2004, 68 s. Diplomová práce na Fakultě managementu Jindřichův Hradec, VŠE v Praze. Vedoucí DP Miroslava Hiršová.
9. Ministerstvo pro místní rozvoj ČR. *Fondy EU: Glosář základních pojmů*. Praha: Metropolis Media, a.s., 2005.
10. Ministerstvo pro místní rozvoj ČR. *Průvodce fondy Evropské unie*. Praha: Fajn studio/Nessa Production, 2006.
11. NEUMANN, P. *Společná zemědělská politika EU: vznik, vývoj a reformy, mezinárodní komparace*. 1. vydání. Praha: VŠE, 2004. ISBN 80-245-0814-1.
12. NOVOTNÁ, E. *Lokální ankety*. 1. vydání. Praha: Oeconomica, 2004. ISBN 80-245-0829.
13. PAYNE, J. a kol. *Kvalita života a zdraví*. Praha: Triton, 2005. ISBN 80-7254-657-0.
14. PĚLUCHA, M a kol. *Rozvoj venkova v programovacím období 2007-2013 v kontextu reform SZP EU*. 1. vydání. Praha: IREAS, 2006. ISBN 80-86684-42-3.

15. SCHRÖTTER, H. J. *Aktuální slovník Evropské unie. Politika, hospodářství, dějiny a kultura*. 1. vydání. Praha: Brána, 2003. ISBN 80-7243-167-6.
16. WOKOUN, R.- Mates, P. *Management regionální politiky a reforma veřejné správy*. Praha: Linde, 2006. ISBN 80-7201-547-8. 112-113 s.
17. WOKOUN, R. *Regionální a strukturální politika Evropské unie: obecná východiska, implementace a monitorování*. Praha: Oeconomica, 2004. ISBN 80-245-0734-X.
18. WOKOUN, R. *Strukturální fondy a obce I*. 1. vydání. Praha: ASPI, a.s., 2006. ISBN 80-7357-138-2. 70-71 s.
19. WOKOUN, R.- Lukáš, Z.- Kouřilová, J. *Výkladový slovník regionální a strukturální politiky Evropské unie*. Praha: IFEC, 2002. ISBN 80-864 12-18-0. 64 s.

Zákony

20. Nařízení Evropského parlamentu a Rady č. 2494/2000, čl. 2.
21. Zákon č. 1/1993 Sb., Ústava ČR
22. Zákon č. 17/1993 Sb., o životním prostředí, § 6
23. Zákon č. 40/1964 Sb., občanský zákoník
24. Zákon č. 128/2000 Sb. ze dne 12.dubna 2000 o obcích (obecní zřízení)
25. Zákon č. 248/2000 Sb. ze dne 29. června 2000 o podpoře regionálního rozvoje

Ostatní zdroje

26. *Analýza nákladů a přínosů projektu „Stavební úpravy domu č.p. 30 v Polici na ordinaci praktického lékaře se zázemím*. Třebíč: E Consulting, s.r.o., 2005.
27. *Analýza nákladů a přínosů projektu „Technické vybavení pro pořádání kulturních, společenských a sportovních akcí v obcích Jemnického mikroregionu“*. Třebíč: E Consulting, s.r.o., 2005.
28. ANDRÝSEK, P. *Iniciativy Společenství* [online]. [cit. 30-08-2006]. Dostupné z <<http://www.strukturalni-fondy.cz/iniciativy-spolecenstvi>>.
29. ČERVENKOVÁ, G.- KROUPOVÁ, Z. *Leader – venkov sobě (Zkušenosti z činnosti místních akčních skupin (MAS) ve Středočeském kraji)* [online]. [cit. 28-04-2007]. Deník veřejné správy, 2006, č. 4. Dostupné z <<http://denik.obce.cz/go/clanek.asp?id=6244076>>.
30. FIALA, J. *Příspěvek přednesený na Evropské konferenci o venkovu v Teplé konané 2. - 6.11.2005*[online]. Třebíč: E Consulting, s.r.o., 2005. [cit. 15-02-2007]. Dostupné z <http://www.leaderplus.cz/cz/article.asp?article_id=119&lang_id=1>.
31. *Integrovaná rozvojová strategie „Kvalita života“ 2004 – 2013*. Třebíč: E Consulting, s.r.o., 2004.

32. *Integrovaná rozvojová strategie venkovského mikroregionu* [online]. [cit. 20-05-2006].
Dostupné z
<<http://www.mze.cz/Index.aspx?tm=2&deploy=1802&ch=74&typ=1&val=23998&ids=2690>>.
33. *Kritéria přijatelnosti místní akční skupiny* [online]. Praha: Mze ČR, 2004 [cit. 06-02-2007]. Dostupné z <<http://www.mze.cz/Index.aspx?ch=74&typ=1&val=24026&ids=0>>.
34. Logický rámec projektu „Technické vybavení pro pořádání kulturních, společenských a sportovních akcí v obcích Jemnického mikroregionu“. MAS Jemnicko, 2005.
35. *Mapa MAS a mikroregionů v ČR* [online]. Národní síť MAS ČR, o.s. [cit. 01-10-2007].
Dostupné z
<http://www.leadercz.cz/index.php?option=com_content&task=view&id=17&Itemid=5>.
36. MATOUŠKOVÁ, K. *Rozvoj venkova program LEADER ČR* [online]. Zpravodaj Ministerstva zemědělství, 2005, č. 2. [cit. 14-11-2006]. Dostupné z
<<http://denik.obce.cz/go/clanek.asp?id=6173113>>.
37. MATOUŠKOVÁ, K.- PÁTKOVÁ, M.: *Program podpory rozvoje venkovských regionů LEADER ČR* [online]. Praha: Mze ČR, 2005. [cit. 28-4-2007]. Dostupné z
<<http://www.mze.cz/Index.aspx?tm=1&deploy=1802&typ=2&ch=74&ids=2687&val=2687>>.
38. Organizační schéma MAS Jemnicko, o.p.s. 2004.
39. *Podrobná osnova záměru místní akční skupiny „Leader nezná hranice“ 2006-2007*.
Třebíč: E Consulting, s.r.o., 2006.
40. *Pravidla – LEADER ČR. Pravidla pro poskytování dotací ze státního rozpočtu v rámci Programu LEADER ČR* [online]. Praha: Mze ČR, 2004. [cit. 04-11-2006]. Dostupné z
<<http://www.mze.cz/Index.aspx?tm=1&deploy=1802&typ=2&ch=74&ids=2687&val=2687>>.
41. *Program LEADER ČR (Přínosy a výsledky programu – a co dál?)* [online]. Zpravodaj Ministerstva zemědělství ČR. Říjen 2005, č. 4. [cit. 14-02-2007]. Dostupné z
<<http://denik.obce.cz/go/clanek.asp?id=6195055&hledej=seznam+t%E9mat+z%E1m%ECr%F9>>.
42. *Program rozvoje venkova ČR na období 2007-2013* [online]. Praha: Mze ČR, květen 2007 [cit. 01-10-2007]. Dostupné z
<http://www.mze.cz/UserFiles/File/EAFRD/PRV_oficiln_schvlen.pdf>.
43. *Programy 2007-2013* [online]. [cit. 01-05-2007]. Dostupné z <<http://www.strukturalni-fondy.cz/operacni-programy-2007-2013>>.
44. *Projekt „Technologie pro údržbu travních porostů“*. ZD Dešov, 2005.

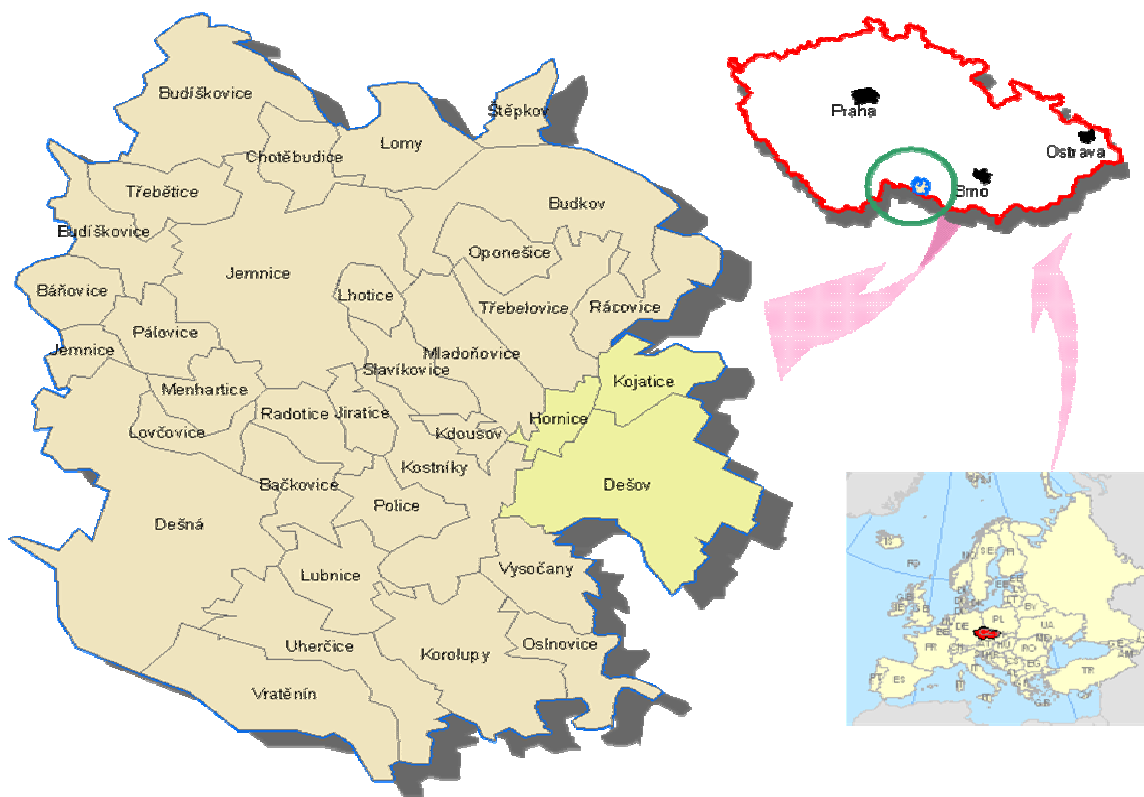
45. *Příručka programu LEADER ČR (praktický průvodce) podle iniciativy EU LEADER „Propojování akcí hospodářského rozvoje venkova“* [online]. Praha: Mze ČR, 2004 [cit. 15-10-2006]. Dostupné z <www.mze.cz>.
46. *Regionální politika* [online]. [cit. 28-04-2007]. Dostupné z <<http://www.strukturalni-fondy.cz/regionalni-politika>>.
47. RYS, R. *Pojem samospráva* [online]. Veřejná správa, 2006, roč. IX, č. 43. [cit. 10-01-2007]. Dostupné z Internetu: <<http://www.mvcr.cz/casopisy/s/2006/43/poradna.html>>.
48. Stanovy Občanského sdružení a přátel ZŠ v Polici u Jemnice. Police, 2005.
49. Statut Místní akční skupiny Jemnicko, o.p.s. 2004
50. *Strukturální fondy – charakteristika* [online]. [cit. 28-08-2006]. Eurovision. Dostupné z <<http://www.eurovision-eu.com/struktf.php>>.
51. *Územní srovnání. Tab. 13-2 Vybrané ukazatele podle krajů v roce 2004* [online]. [cit. 24-03-2007]. Dostupné z: <[http://www.czso.cz/csu/redakce.nsf/i/vybrane_ukazatele_podle_kraju_v_roce_2004/\\$File/vybruk_04.pdf](http://www.czso.cz/csu/redakce.nsf/i/vybrane_ukazatele_podle_kraju_v_roce_2004/$File/vybruk_04.pdf)>.
52. Výroční zprávy o činnosti MAS Jemnicko, o.p.s. za rok 2004, 2005, 2006.
53. *Vzdělávací kurzy pro veřejnost*. Polický zpravodaj, 2005, č. 3.
54. Zakladatelská smlouva Místní akční skupiny Jemnicko, o.p.s., 2004.
55. *Změny v územní veřejné správě*. [online]. [cit. 28-4-2007]. Dostupné z <<http://www.mvcr.cz/sprava/reforma/uzemni/cleneni.html>>.

Seznam příloh

1. KARTA MAS JEMNICKO
2. VYUŽITELNOST TECHNICKÉHO VYBAVENÍ
3. DOTAZNÍK

PŘÍLOHA Č. 1 Karta MAS Jemnicko

	<p>JEMNICKO, o.p.s.</p>	<p>MAS</p>
<p>Členství: 2 svazky obcí 7 podnikatelských subjektů 2 nestátní nezisková organizace</p> <p>Rozloha: 335,16 km² Počet obyvatel: 12 249 Hustota osídlení: 33,4 ob./km² Počet měst a obcí: 33</p>	<p>Předseda správní rady Mgr. Milan Havlíček</p> <p>Sídlo Husova 103, Jemnice 675 31</p> <p>Komunikace: +420 724 586 596 (německy)</p>	<p>Manažer MAS Zdeněk Kaman Mob.: +420 724 586 596 E-mail: kamy@centrum.cz Tel.: +420 568 450 815 Mob.: +420 724 192 188 Fax: +420 568 450 877 E-mail: starosta@mesto-jemnice.cz</p>



Stručný popis území:

Mikroregion Jemnicko leží na hranici tří krajů Vysočina, Jihočeský a Jihomoravský kraj. Z jižní strany sousedí s Rakouskem. Oblast je charakteristická intenzivním zemědělstvím minulosti i současnosti. Průmyslová výroba je zastoupena oproti zbytku kraje podprůměrně. Výsledkem intenzivní zemědělské činnosti je sporadický výskyt významných krajinných oblastí (na rozdíl od severnějších částí Vysočiny). Na druhou stranu díky bohatému kulturnímu životu disponuje region nadprůměrnou koncentrací specifických kulturních památek, které vedle zemědělské činnosti doplňují místní „genius loci“.

Charakter území ovlivňující STRATEGII oblasti:

Území je část spádové oblasti Podýjí a vyznačuje se jednotným charakterem zemědělsky využívané krajiny s kvalitní půdou, osídlené malými sídly a stále se vyrovnává s důsledky chudoby pohraničí v minulém období. Největším městem je čtyřtisícová Jemnice, která dobře zastává roli spádového centra kompaktní spojitě oblasti, která zasahuje do 3. krajů. Kraje Vysočina, kraje Jihomoravského a Kraje Českokubudějovického. Území regionu Jemnicko je charakterizováno zemědělstvím na kvalitní půdě, která však v důsledku scelování pozemků a meliorační činnosti je často ohrožována povodněmi a záplavami. Na území je nedostatek průmyslových podniků, ale i málo znečišťovatelů. Čistý vzduch a sousedství s řekou Dyjí dává území zajímavé možnosti v rekreačním turistickém ruchu logicky se vážící na zemědělství. Hipoturistika, cykloturistika nebo turistika pěší mohou přinést zajímavé zpestření a možnosti výděleku do tohoto chudého kraje jehož větší část patří do třebského okresu, jenž patří zejména pod vysokou nezaměstnanost mezi oblastmi se soustředěnou podporou státu.

PŘÍLOHA Č. 2 Využitelnost technického vybavení

Rok	Subjekt	Datum	Vybavení				
			Podium	Parquet	Aparatura	Stánky	
2005	Jemnice (Barchan)	17.-19.6.	√	√	√	√	
	Police	14.-19.9.			√		
	Dešná	20.12.			√		
2006	Police	1.5.-11.5.			√		
	Mladoňovice	11.5.			√		
	Jemnice FC	27.5.	√	√			
	Jemnice	3.6.	√	√			
	Jemnice	16.-18.6.	√	√		√	
	Vratěšín	23.6.	√	√	√	√	
	Velký Újezd	1.-2.7.			√		
	Jemnice Bagr	4.7.		√			
	Třebelovice	8.7.	√	√			
	Jemnice	15.7.	√	√			
	Zvěrkovice	29.7.	√	√	√	√	
	Dešná	5.8.	√	√		√	
	Jemnice (Garáže)	5.8.			√		
	Radotice	6.8.				√	
	Police	19.8.			√		
	Jemnice (secret)	19.8.	√	√			
	Třebelovice	26.8.	√	√			
	Mladoňovice	28.8.-5.9.			√		
	Jemnice	2.9.	√	√			
	FO	27.10.			√		
	Jíratice	15.11.			√		
	Jíratice	21.12.			√		
	Pálovice	31.12.			√		
	2007	Police	25.5.			√	
		Police	27.5.	√		√	
		FO	9.-10.6.				
		Jemnice (Barchan)	15.-17.6.	√	√	√	√
		Třebětice	4.7.			√	
		Třebětice	7.7.	√		√	
		Třebětice	9.7.			√	
		Třebelovice	14.7.		√		
Jemnice /Sokolovna)		28.7.	√				
FO		4.-5.8.			√		
Třebelovice		25.8.	√				
Pálovice		31.12.			√		
Jíratice		2.12.			√		
Jemnice (město)		3.12.			√		
Jíratice		22.12.			√		
Jíratice		25.12.			√		
Jíratice		26.12.			√		
Jíratice		27.12.			√		
Jíratice		29.12.			√		
Pálovice		31.12.			√		
	<i>Četnosti</i>		<i>17</i>	<i>15</i>	<i>31</i>	<i>7</i>	

Zdroj: Výpůjční evidence Odboru výstavby a životního prostředí města Jemnice (vlastní zpracování).

PŘÍLOHA Č. 3 Dotazník

Vážení obyvatelé Jemnického mikroregionu,

jsem studentka VŠE v Praze, Fakulta managementu v J. Hradci a zpracovávám diplomovou práci na téma Analýza místní akční skupina Jemnicko, o.p.s. Cílem mé práce je analyzovat činnost MAS Jemnicko a zjistit, zda plní svoji funkci. Tento dotazník zjišťuje jaké jsou přínosy práce MAS Jemnicko pro Vás, občany mikroregionu. Dotazníky jsou anonymní a výsledky budou použity pouze pro diplomovou práci.

Část A

1. Do které věkové skupiny patříte?

18-29 30-44 45-59 60 a více

2. Jste muž žena

3. Jaké máte vzdělání?

ZŠ SŠ (bez maturity) SŠ (s maturitou) VOŠ VŠ

4. Slyšel/a jste o Místní akční skupině Jemnicko, o.p.s. (dále jen MAS Jemnicko)?

Ano Ne

5. Pokud jste o MAS Jemnicko neslyšel/a, co by měla MAS Jemnicko zlepšit, aby byla známější?

6. Zaškrtněte, kdo je podle Vás členem MAS Jemnicko?

- a) okolní obce c) neziskové organizace
b) místní podnikatelé d) základní školy

7. Označte projekty, o kterých jste slyšel/a a které MAS Jemnicko realizovala. (více odpovědí)

- a) Nákup technologie pro údržbu travnatých porostů ZD Dešov
b) Rekonstrukce víceúčelové sportovní haly v Dešově
c) Vzdělávací kurzy pořádané ZŠ v Polici
d) Technické vybavení pro pořádání kult., spol. a sport. akcí
e) Stavební úpravy domu č.p. 30 v Polici na ordinaci praktického lékaře

8. Účastnil/a jste se někdy akcí pořádaných Místní akční skupinou nebo využil jejich služeb?

Ano Ne

9. V jakých oblastech se MAS angažuje? (více odpovědí)

- a) ochrana životního prostředí c) podpora cestovního ruchu
b) podpora rozvoje venkova d) stavebnictví

Část B1

ZŠ Police nabízí občanům Jemnického mikroregionu vzdělávací kurzy. Následující otázky jsou zaměřeny na vzdělávací kurzy pořádané ZŠ Police (v rámci realizace projektu *Investice pro podporu místního partnerství školy, ZD, obecních úřadů a veřejnosti obecně*).

1. Vaše bydliště je: (zaškrtněte jednu z možností):

- a) v Polici
- b) v obci do 5 km od Police
- c) v obci do 10 km od Police
- d) v obci vzdálenější 10 km od Police

2. Slyšel/a jste o nabídce vzdělávacích kurzů pořádaných ZŠ v Polici?

Ano Ne

3. Označte jaké vzdělávací kurzy otevírá ZŠ v Polici? (více odpovědí)

- a) jazykové kurzy
- b) přípravné kurzy
- c) počítačové kurzy
- d) matematické kurzy
- e) jiné

4. Účastnil/a jste se někdy vzdělávacích kurzů pořádaných ZŠ v Polici? Uveďte jakých.

Ano (jaké) Ne

5. Jaké kurzy by měly být otevřeny?

6. Myslíte si, že vzdělávací kurzy jsou přínosem pro občany?

Ano Ne

Část B2

Pořadatelé kulturních, společenských a sportovních akcí mají možnost zapůjčit si technické vybavení pro pořádání těchto akcí a přenosné pódium. Následující soubor otázek se týká projektu *Technické vybavení pro pořádání kulturních, společenských a sportovních akcí v obcích Jemnického mikroregionu*, který financoval toto vybavení.

1. Slyšel/a jste o možnosti zapůjčit si technické vybavení pro pořádání kulturních, společenských a sportovních akcí (dále jen akcí)?

Ano Ne

2. Využil/a jste někdy možnosti zapůjčit si technické zařízení?

Ano Ne

3. Označte, na jakých akcích je podle Vás technické zařízení využíváno? (více odpovědí)

- a) poutě c) rodinné oslavy
b) zábavy d) fotbalová utkání

4. Myslíte si, že zapůjčování technického zařízení přispěje ke zlepšení kvality života na Jemnicku?

Ano Ne

Děkuji Vám za Váš čas při vyplňování dotazníku.

Martina Tumová

Seznam grafů

- Graf č. 1 Poměr celkových výdajů na OP pro období 2007-2013 (v mld. €)
- Graf č. 2 Rozdělení 70 mil. Kč mezi 21 MAS (2005)
- Graf č. 3 Rozdělení finančních prostředků mezi témata
- Graf č. 4 Procentní rozdělení výdajů projektu „Rekonstrukce a přístavba tělocvičny ...“
- Graf č. 5 Procentní rozdělení výdajů projektu „Technologie pro údržbu travnatých porostů“
- Graf č. 6 Počet a průměr vypůjčení technického vybavení
- Graf č. 7 Poptávka po technickém vybavení (2005 - 2007)
- Graf č. 8 Poptávka po technickém vybavení (2005-2007) včetně trendových přímk
- Graf č. 9 Rozložení uchazečů podle pohlaví
- Graf č. 10 Bydliště účastníků počítačového kurzu
- Graf č. 11 Účastníci počítačových kurzů podle formy
- Graf č. 12 Účastníci jazykového kurzu podle obcí
- Graf č. 13 Účastníci jazykového kurzu podle pohlaví
- Graf č. 14 Věkové srovnání účastníků PC a jazykových kurzů
- Graf č. 15 Finanční zdroje neinvestičních projektů
- Graf č. 16 Účastníci brainstormingů podle obcí
- Graf č. 17 Rozdělení zástupců na setkání
- Graf č. 18 Věkové rozložení respondentů
- Graf č. 19 Vzdělání respondentů
- Graf č. 20 Bydliště respondentů
- Graf č. 21 Závislost vzdálenosti na známosti
- Graf č. 22 Vzdělávací kurzy podle respondentů
- Graf č. 23 Možné kurzy
- Graf č. 24 Přínosy kurzů pro občany
- Graf č. 25 Akce, na kterých je vybavení využíváno
- Graf č. 26 Přínos pro kvalitu života

Seznam obrázků

- Obr. č. 1 Územně správní členění České republiky
- Obr. č. 2 MAS v České republice
- Obr. č. 3 MAS a mikroregiony v ČR
- Obr. č. 4 Obecné schéma orgánů místní akční skupiny
- Obr. č. 5 Srovnání programových dokumentů v programovém období 2004 – 2006 a 2007-2013
- Obr. č. 6 Prioritní osy Programu rozvoje venkova
- Obr. č. 7 Programové dokumenty Programu rozvoje venkova
- Obr. č. 8 Logo Místní akční skupiny Jemnicko
- Obr. č. 9 Organizační schéma MAS Jemnicko

Seznam tabulek

- Tab. č. 1 Přehled OP a jejich vazba na příslušné SF (v %)
- Tab. č. 2 Srovnání cílů a nástrojů politiky soudržnosti v programovém období 2000-2006 a 2007-2013
- Tab. č. 3 Rozdělení prostředků fondů EU mezi cíle politiky soudržnosti v období 2007 a 2013
- Tab. č. 4 Priority, cíle a opatření osy IV
- Tab. č. 5 Seznam schválených projektů z programu LEADER ČR v roce 2005
- Tab. č. 6 Přehled investičních projektů MAS Jemnicko
- Tab. č. 7 Rozpočet projektu „Rekonstrukce a přístavba tělocvičny ...“ (v tis. Kč)
- Tab. č. 8 Rozpočet projektu „Technologie pro údržbu travnatých porostů“ (v tis. Kč)
- Tab. č. 9 Rozpočet projektu „Stavební úpravy části domu ...“ (v tis. Kč)
- Tab. č. 10 Rozpočet projektu technické vybavení (v tis. Kč)
- Tab. č. 11 Ceník přenosného technického vybavení (od roku 2007)
- Tab. č. 12 Kdo si půjčuje technické vybavení a četnosti
- Tab. č. 13 Poptávka po jednotlivých částech vybavení (2005-2007)
- Tab. č. 14 Rozpočet projektu „Investice pro podporu místního partnerství ...“ (v tis. Kč)
- Tab. č. 15 Pohlaví respondentů
- Tab. č. 16 Slyšel/a jste o Místní akční skupině Jemnicko?
- Tab. č. 17 Forma podpory
- Tab. č. 18 Členové MAS Jemnicko podle respondentů
- Tab. č. 19 Realizované projekty
- Tab. č. 20 Účast na akcích pořádaných MAS

Tab. č. 21 Oblasti angažovanosti MAS

Tab. č. 22 Známost vzdělávacích kurzů

Tab. č. 23 Víte o technickém vybavení