

**Vysoká škola ekonomická v Praze  
Fakulta managementu  
Jindřichův Hradec**

# **Diplomová práce**

**Bc. Miroslav Řebík**

*2008*

**Vysoká škola ekonomická v Praze**  
**Fakulta managementu**  
**Jindřichův Hradec**

*Katedra managementu veřejného sektoru*

# **Program rozvoje**

**Vypracoval:**

*Bc. Miroslav Řebík*

**Vedoucí diplomové práce:**

*Ing. Jana Krbová, Ph.D.*

*Jindřichův Hradec, duben 2008*

# Prohlášení:

Prohlašuji, že diplomovou práci „Program rozvoje“ jsem vypracoval samostatně.  
Použitou literaturu a podkladové materiály uvádím v příloženém seznamu literatury.

*Jindřichův Hradec, duben 2008*

.....  
podpis studenta

# **Anotace**

## **Program rozvoje**

Vytipování veřejných výdajových programů pro financování rozvojových aktivit  
navržených v programu rozvoje mikroregionu

Duben 2008

# Poděkování

Za cenné rady, náměty a inspiraci

bych chtěl poděkovat

**Ing. Janě Krbové, Ph.D.**

z Vysoké školy ekonomické v Praze,

Fakulty managementu v Jindřichově Hradci.

Mé poděkování patří též panu Jířímu Devátému

z Městského úřadu Teplá

za ochotu při spolupráci.

## Obsah

Úvod.....	1
I. Teoreticko-metodologická východiska .....	3
1 Vymezení základních pojmů .....	3
2 Dokumenty regionálního rozvoje ve veřejné správě ČR.....	6
2.1 Druhy dokumentů regionálního rozvoje v ČR.....	7
2.1.1 Dokumenty regionálního rozvoje na úrovni státu .....	7
2.1.2 Dokumenty regionálního rozvoje na úrovni regionů soudržnosti .....	8
2.2.3 Dokumenty regionálního rozvoje na krajské úrovni .....	8
2.1.4 Dokumenty regionálního rozvoje na úrovni mikroregionů a obcí .....	9
3 Veřejné výdajové programy jako nástroj regionální politiky .....	11
3.1 Podstata veřejných výdajových programů .....	12
3.2 Způsoby realizace veřejných výdajových programů .....	12
3.2.1 Nabídkový versus poptávkový způsob sestavování rozpočtu .....	13
3.3 Struktura veřejných výdajových programů.....	16
3.3.1 Národní zdroje .....	16
3.3.2 Zdroje z Evropské unie .....	18
4 Mikroregion .....	26
4.1 Programy rozvoje mikroregionů .....	28
4.1.1 Důvody a cíle pořízení programu rozvoje.....	31
4.1.2 Tvorba dokumentů regionálního rozvoje.....	32
4.2 Způsoby financování aktivit mikroregionu.....	33
II. Mikroregion Účelové sdružení obcí Slavkovský les a jeho možnosti čerpání finančních prostředků z veřejných výdajových programů .....	35
5 Současný stav mikroregionů a jejich rozvojových dokumentů v České republice.....	35
5.1 Charakteristika vybraného mikroregionu – Účelové sdružení obcí Slavkovský les pro obnovu venkova .....	37
5.1.1 Územní vymezení a struktura osídlení.....	37
5.1.2 Infrastruktura, občanská vybavenost .....	40
5.1.3 Program rozvoje mikroregionu ÚSOSL .....	43
5.1.4 Výsledky SWOT analýzy mikroregionu ÚSOSL.....	45
6 Vytipování konkrétních projektů vhodných k realizaci .....	49
7 Vytipování veřejných výdajových programů k financování vybraných projektů .....	52
7.1 Oprava místních komunikací v katastrálním území obce Otročín .....	55
7.2 Oprava sloupu Nejsvětější Trojice .....	58
7.3 Stavební úpravy a opravy Základní školy v Teplé .....	63
7.4 Tvorba vícejazyčných prezentačních materiálů mikroregionu .....	66
7.5 Shrnutí.....	68
Závěr .....	70
Seznam použitých pramenů a literatury .....	72
Literatura .....	72
Právní předpisy .....	73
Internetové zdroje.....	73
Seznam obrázků .....	75
Seznam tabulek .....	75
Seznam příloh .....	76

## Úvod

V druhé polovině devadesátých let se začínala rozvíjet spolupráce obcí. Zpočátku byla definována podle různých hledisek jako jsou účelovost nebo územní vymezení. Od roku 2001 se více používá výraz mikroregion, který vychází z pojmu „svazek obcí“, jenž je zakotven v zákoně č. 128/2000 Sb., o obcích. Hlavním důvodem sdružování obcí bylo posílení všeobecného rozvoje území, který se postupem času začal orientovat větší mírou na spolupráci v oblasti cestovního ruchu a rozvoj venkovských oblastí.

Mikroregionem se rozumí svazek obcí a jejich spolupráce. Existují různé možnosti spolupráce obcí, a to jak ve formální, tak i neformální rovině. Neformální spolupráce mívá dočasný charakter. Na jejím základě může vzniknout formální spolupráce. Každá obec se potýká s řadou problémů, kterým je obtížné samostatně čelit. Proto je žádoucí utvořit svazek několika obcí a pokusit se tyto problémy vyřešit společně.

Mikroregiony by měly zpracovávat programy rozvoje, které jsou jedním z nástrojů regionální politiky. Jejich cílem je provést analýzu daného území, identifikovat klíčové problémy a nalézt cestu k jejich vyřešení. Jedním z hlavních důvodů, proč by měly být kvalitně zpracovány, je to, že jsou nutným předpokladem k získání finančních prostředků z veřejných výdajových programů státu, krajů a Evropské unie. Tyto prostředky bývají převážným finančním zdrojem mikroregionů při financování jejich rozvoje, bez nichž by cíl a účel existujících mikroregionů pozbýval významu.

Hlavním cílem mé diplomové práce je vytipovat veřejné výdajové programy, které jsou nejvhodnější k financování konkrétních rozvojových aktivit navržených v programu rozvoje vybraného mikroregionu. Konkrétně jde o program rozvoje mikroregionu Účelové sdružení obcí Slavkovský les. Navržená řešení a doporučení budou poté předána zástupcům mikroregionu, kteří z nich budou moci vyjít při zpracovávání projektů a žádostí o finanční podporu z veřejných výdajových programů.

Mými dílčími cíli bylo zjistit všechny existující veřejné výdajové programy, které může mikroregion při žádosti o finanční podporu použít, zaktualizování a zhodnocení SWOT analýzy sestavené v programu rozvoje mikroregionu Účelové sdružení obcí Slavkovský

les a na jejím základě vybrání vhodných projektů, ke kterým budu hledat veřejné výdajové programy pro jejich financování.

Téma diplomové práce jsem si vybral z důvodu mého zájmu o dění v oblasti zmíněného mikroregionu a nelhostejného přístupu k všeobecnému rozvoji tohoto území. Pokud jsou k dispozici finanční prostředky z veřejných výdajových programů na spolufinancování rozvojových aktivit, byla by zajisté škoda nepokusit se na ně dosáhnout. Právě prvním krokem k tomuto cíli bude vytipování vhodných návrhů projektů a výdajových programů. Další kroky, jako jsou např. vypracování kvalitních projektů nebo podání žádostí na příslušná místa, budou v kompetenci představitelů mikroregionu.

Teoretická část diplomové práce vychází ze sekundárních dat získaných z nastudovaných materiálů zabývajících se problematikou veřejné správy, regionálního rozvoje a poskytování finančních prostředků z veřejných rozpočtů, které jsou dostupné v odborné literatuře a na internetových stránkách. Zde jsem použil především metodu syntézy, kdy jsem informace sjednotil do kapitol. V úvodu praktické části jsem zvolil pro charakteristiku mikroregionu metodu deskripce. Praktická část v sobě zahrnuje stručnou analýzu programového dokumentu vybraného mikroregionu. Z projektových záměrů, které jsou navrženy v programu rozvoje řešeného mikroregionu, je vybráno několik projektů, které jsou na základě mého uvážení pro mikroregion nejpřínosnější a zároveň reálně dosažitelné. K nim je pak uveden důvod jejich výběru a vytipován konkrétní veřejný výdajový program k jejich financování. Při zpracovávání praktické části jsem vycházel z primárních informací, které jsem získal při konzultacích se zástupci mikroregionu a z vlastního výzkumu.



# I. Teoreticko-metodologická východiska

## 1 Vymezení základních pojmů

S následujícími pojmy bude v diplomové práci dále pracováno a budou z nich vycházet ostatní závěry a návrhy.

**Regionálním rozvojem** rozumíme rozvoj konkrétního území nebo regionu. Region lze pak definovat jako „územní celek vymezený pomocí administrativních hranic krajů, okresů, obcí nebo sdružení obcí“<sup>1</sup> nebo jako celek, jehož území je vymezeno vazbami nebo společnými charakteristikami, které mohou být přírodní, klimatické, jazykové, ekonomické nebo sociální. Strategie regionálního rozvoje České republiky označuje regionální rozvoj jako „růst socioekonomického a environmentálního potenciálu a konkurenceschopnosti regionů vedoucí ke zvyšování životní úrovně a kvality života jejich obyvatel. V tomto ohledu jde o dynamický a vyvážený rozvoj regionální struktury příslušného územního celku a jeho částí (regionů, mikroregionů) a odstraňování popřípadě zmírňování regionálních disparit.“<sup>2</sup> Zákon č. 248/2000 Sb., o podpoře regionálního rozvoje jednoznačně definici regionálního rozvoje neuvádí, ale upravuje podmínky a oblasti pro poskytování podpory regionálnímu rozvoji s cílem vyváženého rozvoje státu nebo územního obvodu kraje, s tím související působnost správních úřadů, krajů a obcí a vytváří podmínky pro koordinaci a realizaci hospodářské a sociální soudržnosti. Také v této formulaci lze spatřovat možné definování pojmu regionální rozvoj.

Motivem pro vznik **regionální politiky**, jsou různé regionální diference, které vznikly z mnoha různých důvodů, např. nízké mobility pracovní síly, nedostatečných přírodních zdrojů, nevyhovující ekonomické struktury regionu. Mnoho odborníků konstatuje, že jednotná a jasná definice pojmu regionální politika v současné době neexistuje. Ať již v teorii či praxi nedošlo k přílišnému sjednocení názorů. Nicméně ve většině dosud publikovaných definicích se objevují shodné prvky. Mezi ně patří chápání regionální politiky jednak jako politiky, která se zabývá aktivitami regionů a jejich

---

<sup>1</sup> Zákon č. 248/2000 Sb., o podpoře regionálního rozvoje.

<sup>2</sup> Strategie regionálního rozvoje České republiky, Praha, 2006.

rozvojovými potřebami tak i jako součást státní politiky, která ovlivňuje rozmístění ekonomických aktivit a zdrojů mezi jednotlivé části (regiony) daného území (státu). Regionální politika má za cíl zlepšovat ekonomickou a sociální situaci v různě rozvinutých regionech a sjednocovat jejich úroveň. „Regionální politika se pokouší napravit určité prostorové důsledky volné tržní ekonomiky“<sup>3</sup> a sleduje stejný cíl, tedy zlepšovat socioekonomickou situaci. Zřejmě nejvýstižnější definici regionální politiky můžeme najít v zákoně č. 248/2000 Sb., o podpoře regionálního rozvoje, kde je uvedeno, že: „Regionální politika představuje soubor intervencí, zaměřených podle konkrétní situace státu a jeho regionů a podle očekávaných vývojových tendencí, na podporu opatření vedoucích k růstu ekonomických aktivit a lepšímu územnímu rozložení v území a k rozvoji infrastruktury. Základní podmínkou je jasné definování priorit a koncentrace prostředků na tyto priority.“<sup>4</sup>

Cílem regionální politiky je harmonický rozvoj území, předcházení meziregionálním sporům z důvodů rozdílů v různých ukazatelích výkonnosti regionů, plné využití potenciálu území, pomoc zaostalým regionům a nastartovat jejich rozvoj. Jejím úkolem je pak přerozdělovat zdroje z hospodářsky silných do hospodářsky slabších regionů. Stěžejní je podpora infrastruktury (doprava, životního prostředí, telekomunikace, zásobování, vzdělání, zdravotnictví, sport, rekreace, bydlení) a rozvoj lidských zdrojů. Příjemci podpory jsou většinou obce či jejich svazky a podmínkou přidělení dotace je fungující samosprávná jednotka, která bude schopná z poskytnutých prostředků realizovat předem vytyčené záměry a cíle.

**Program rozvoje**, ať již se jedná o program rozvoje regionu, města či obce, je jednak nástrojem řídicím tak i nástrojem regionální politiky, jehož hlavním cílem je zanalyzovat území, rozpoznat rozvojové předpoklady a možné problémy spojené s rozvojem. Dalším cílem je vytvořit strategii rozvoje a dát náměty na projekty k podpoře ekonomického a sociálního rozvoje území, pro který je primárně určen.

Pojem **mikroregion** se příliš v odborné literatuře<sup>5</sup> nevyskytuje, častěji se setkáme s výrazem sdružení obcí nebo svazek obcí. V této práci se však bude pracovat s těmito

---

<sup>3</sup> Wokoun R., Mates W.: Management regionální politiky a reforma veřejné správy, Linde, Praha, 2006.

<sup>4</sup> Strategie regionálního rozvoje České republiky, Praha, 2006, s. 112.

<sup>5</sup> Např.: Adamčík S.: Zdroje teorie regionální politiky a regionálního rozvoje, TU Ostrava, 1997 nebo Wokoun R.: Výkladový slovník regionální a strukturální politiky, IFEC, Praha, 2002.

pojmy ve stejné rovině. Mikroregion je jedna z možných forem spolupráce mezi obcemi. Podstatné znaky a povinnosti, které charakterizují a definují svazek obcí, jsou shrnuty v následujících větách: „Členy svazku obcí mohou být jen obce, které svazky zakládají k prosazování svých společných zájmů. Ten je právnickou osobou a zakládá se smlouvou, jejíž přílohou jsou stanovy. V nich je mimo jiné upraven předmět činnosti svazku, orgány svazku obcí, zdroje příjmů, práva a povinnosti jeho členů. Svazek obcí potom hospodaří s majetkem, který do něj na základě stanov vložili jednotliví členové. Svazek obcí hospodaří na základě svého rozpočtu.“<sup>6</sup>

Lze najít i definici popisující mikroregion jako „sružení obcí s různou právní formou subjektivity. Jejich cílem je společný rozvoj území vymezený společným katastrálním územím jednotlivých členských obcí. Mikroregiony mají formálně ustanoveny volené orgány, které se podílejí na strategickém plánování a realizaci jednotlivých aktivit a projektů. Charakter spolupráce je dán funkčními vazbami a specifikami regionu. Jejím smyslem je především usilování o realizaci politických a ekonomických výhod, iniciace pozitivních růstových trendů či minimalizace dopadů negativních jevů ve vývoji venkovských regionů.“<sup>7</sup>

**Veřejný výdajový program** (dále jen VVP) je nástroj regionální politiky, kde jsou určené veřejné finanční zdroje na podporu různých rozvojových aktivit. VVP je nutné chápat jako celý obsáhlý systém; je východiskem i zdrojem pro veřejné projekty. Veřejný projekt lze potom charakterizovat jako „systémový návrh alokace veřejných zdrojů, který má většinou charakter investiční akce. O způsobu alokace se rozhoduje v procesu veřejné volby“<sup>8</sup> Veřejný projekt, a to jak investičního nebo neinvestičního charakteru, může být realizován formou veřejné zakázky. Každý veřejný projekt se vyznačuje určitými ekonomickými efekty a aspekty. Jde především o makroekonomické a mikroekonomické důsledky veřejných projektů, které mají vliv např. na výši hrubého domácího produktu nebo migraci obyvatel a s ní spojenou míru nezaměstnanosti v daném regionu.

---

<sup>6</sup> Hrabalová S.: Teorie a praxe rozvoje měst a obcí, Masarykova univerzita Brno, 2004, s. 76.

<sup>7</sup> Kolektiv autorů: Metodika zavádění managementu rozvoje mikroregionů, CpKP, Přerov, 2005, s. 21.

<sup>8</sup> Kolektiv autorů: Příručka pro zastupitele měst a obcí, Ekonomicko-správní fakulta Masarykovo univerzity Brno, 1998, s. 19.

## 2 Dokumenty regionálního rozvoje ve veřejné správě ČR

Dokumenty regionálního rozvoje se v rámci veřejné správy České republiky vyskytují na všech jejích úrovních. Tyto dokumenty, ať už se jedná o celou Českou republiku, kraj, mikroregion či obec, jsou zpracovávány obdobným způsobem. V zásadě jsou si tedy základními obsahovými body všechny tyto dokumenty podobné ať už se jedná o Strategii regionálního rozvoje České republiky, Program rozvoje kraje či program rozvoje mikroregionu či obce.

Charakterizujme si nyní stručně 3 skupiny dokumentů regionálního rozvoje:

- 1) **Strategické dokumenty** jako základní dlouhodobý koncepční materiál, orientující se na rozvoj různých sektorů na národní, regionální a místní úrovni (např. Strategie regionálního rozvoje České republiky, Strategie rozvoje kraje, Strategie rozvoje města nebo obce).
- 2) **Rozvojové dokumenty** jsou střednědobé dokumenty, které vymezují přístup státu a regionů k podpoře rozvoje daného regionu nebo sektoru a jeho odvětví, poskytují potřebná východiska a vytyčují rozvojové cíle a pravidla pro vypracování operačních programů na příslušné úrovni (např. Národní rozvojový plán).
- 3) **Programové dokumenty** lze definovat jako střednědobé taktické dokumenty; jsou zpracovány na příslušné úrovni centrálních, regionálních a místních orgánů veřejné správy. Stanovují a rozpracovávají se zde problémové celky, pro které bude požadováno spolufinancování (ze státního rozpočtu, státních fondů, krajského rozpočtu a zdrojů Evropské Unie). Jedná se např. o následující dokumenty: operační programy České republiky, Program rozvoje územního obvodu kraje, Místní program obnovy venkova.

Tyto dokumenty se cíleně věnují nastavení cesty k udržení a rozvoji příslušných regionů. Jsou výsledkem regionálního plánování a jsou využívány ke koordinaci rozvojových záměrů a jejich důležitost roste s velikostí zapojení České republiky do strategického plánování a programování Evropské unie.

## **2.1 Druhy dokumentů regionálního rozvoje v ČR**

Pokud se podíváme na rozvojové dokumenty z pohledu územního vymezení v České republice, můžeme tyto dokumenty rozlišit na úrovni státu, regionů soudržnosti, krajů, mikroregionů a obcí.

### **2.1.1 Dokumenty regionálního rozvoje na úrovni státu**

Na státní úrovni se lze v oblasti regionálního rozvoje setkat zejména se všeobecnými programovými dokumenty, kam řadíme strategii regionálního rozvoje, národní rozvojový plán a národní strategický referenční rámec.

**Strategie regionálního rozvoje** je základním koncepčním dokumentem pro českou regionální politiku podle zákona č. 248/2000 Sb., o podpoře regionálního rozvoje. Tento rozvojový dokument obsahuje zejména analýzu současného stavu, charakterizuje silné a slabé stránky v rozvoji jednotlivých krajů a regionů, a formuluje strategické cíle rozvoje České republiky. K tomu strategie vymezuje státem podporované regiony a doporučuje ústředním orgánům státní správy a krajům směry rozvoje odvětví v jejich působnosti. Složí jako základní rámec pro vypracování programů regionálního rozvoje, pro zaměření politik rozvoje odvětví s dopady na regionální rozvoj a pro strategie a programy rozvoje krajů. Respektuje cíle regionální politiky Evropské unie a je koordinována také s Politikou územního rozvoje, což je celostátní dokument koordinace územně plánovací činnosti krajů a resortních koncepcí ve vazbě na území.

**Národní rozvojový plán** představuje detailní zdůvodnění potřeby podpor a vymezuje cíle, kterých má být dosaženo. Definiuje strategii rozvoje České republiky pro období 2007-2013. Vychází z textů nařízení ke strukturálním fondům a Fondu soudržnosti, jeho strategie se opírá o klíčové evropské i domácí (např. Strategie regionálního rozvoje pro léta 2007-2013) a další platné resortní a regionální strategické dokumenty.

**Národní strategický referenční rámec** představuje základní programový dokument České republiky pro využívání fondů Evropské unie v období 2007-2013. Východiskem pro zpracování návrhu Národního strategického referenčního rámce byl Národní rozvojový plán. Analytická část se zaměřuje na identifikaci klíčových silných stránek

České republiky pro posilování její konkurenceschopnosti, stejně tak jako problematických míst a slabých stránek, které mohou být překážkou udržitelnému růstu ekonomiky i společnosti. Národní strategický referenční rámec udává systém operačních programů politiky hospodářské a sociální soudržnosti 2007-2013, jejichž prostřednictvím budou jednotlivé prioritní osy realizovány.

Další rozvojové dokumenty, které jsou vypracovávány na úrovni státu jsou například dlouhodobé koncepce (jako základní dlouhodobé koncepční dokumenty, které orientují rozvoj různých sfér národního hospodářství), Strategický program sociálního a ekonomického rozvoje ČR (základní strategický dokument rozvoje ekonomiky na vymezené období) a sektorové politiky (střednědobé dokumenty, které formulují přístup státu k podpoře rozvoje příslušného sektoru a jeho odvětví, poskytují potřebná východiska a stanoví rozvojové cíle a zásady pro vypracování operačních programů České republiky).

### **2.1.2 Dokumenty regionálního rozvoje na úrovni regionů soudržnosti**

Na úrovni regionu soudržnosti se můžeme setkat s **regionálními operačními programy**. Jsou to střednědobé rozvojové dokumenty, které formulují přístup státu k podpoře regionálního rozvoje a stanoví zaměření podpory regionálního rozvoje pro jeden nebo společně pro více regionů. V současnosti 7 aktuálních programů vypracovalo Ministerstvo pro místní rozvoj. Obsahují zejména vymezení předmětných regionů, cíl, jehož má být podporou jeho rozvoje dosaženo, stanovení oblastí, na něž je podpora zaměřena včetně navrhovaných opatření, podmínky pro poskytování finanční podpory, formy a způsob jejího poskytování a potřebné finanční prostředky na jednotlivá opatření včetně jejich rozdělení dotčeným správním úřadům a krajům a časové období jeho platnosti.

### **2.2.3 Dokumenty regionálního rozvoje na krajské úrovni**

Na krajské úrovni se zpracovávají dva základní dokumenty, které se týkají oblasti regionálního rozvoje a regionální politiky. Prvním dokumentem **Strategie rozvoje kraje**. Ta je dlouhodobým strategickým dokumentem, který orientuje další rozvoj kraje na vymezené období. Druhým dokumentem je **Program rozvoje územního obvodu kraje**. Tento termín vychází ze zákona č. 248/2000 Sb., o podpoře regionálního

rozvoje, zkráceně se však používá označení „program rozvoje kraje“ (PRK). Program rozvoje kraje je základní rozvojový dokument pro kraj, který také v souladu s tímto zákonem vzniká. Jeho pořízení je v kompetenci kraje a kraj v rámci své samostatné působnosti podporuje rozvoj regionů vymezených v tomto programu podle svých konkrétních potřeb s ohledem na vyvážený rozvoj svého územního obvodu.

Program rozvoje kraje většinou zahrnuje:

- analýzu hospodářského a sociálního rozvoje územního obvodu kraje, charakteristiku slabých a silných stránek jeho jednotlivých částí a hlavní směry jeho rozvoje,
- vymezení regionů uvnitř územního obvodu kraje, jejichž rozvoj je třeba podporovat s ohledem na jeho vyvážený rozvoj, spolu s uvedením problémových oblastí, na něž má být podpora zaměřena
- úkoly a priority v rozmístění a rozvoji občanské vybavenosti, infrastruktury, životního prostředí, sociální politiky, vzdělávání a dalších odvětví v jeho samostatné působnosti.

#### **2.1.4 Dokumenty regionálního rozvoje na úrovni mikroregionů a obcí**

Základními dokumenty regionálního rozvoje na úrovni mikroregionů a obcí jsou myšleny rozvojové koncepce všeho druhu (např. energetická koncepce, koncepce rozvoje lázeňství, koncepce rozvoje cestovního ruchu, apod.), programy rozvoje a územní plán. Z žádného zákona přímo nevyplývá povinnost tyto rozvojové dokumenty vytvářet, legislativa rovněž nestanovuje jejich formu a způsob pořízení. Výjimku tvoří územní plány, jejichž obsah, proces pořizování a proces projednávání je zákonem upraven<sup>9</sup>. Další rozdíl mezi těmito dvěma skupinami rozvojových dokumentů je ten, že územní plány jsou po jejich pořízení a schválení závazné, tzn. řídí se jimi všechny orgány státní správy i veřejnost při rozhodování o využívání území. Ostatní zmíněné rozvojové dokumenty jsou z pravidla využívány zejména jako podklady a vstupní údaje pro vytvoření územního plánu. Obce by však měly mít promyšlenou a rozpracovanou strategii svého území s delším časovým výhledem. Jednou z možností jak toho dosáhnout je vytvářet právě koncepce či programy rozvoje obcí. Tab. č. 1

---

<sup>9</sup> Zákon č.

znázorňuje strukturu výše zmíněných dokumentů pokud by byly rozděleny na základě členění území podle NUTS<sup>10</sup>.

Tab. č. 1 – Struktura územně vymezených rozvojových dokumentů

Území	Příslušný rozvojový dokument
NUTS I	Strategie regionálního rozvoje ČR, Národní rozvojový plán
NUTS II	Regionální operační program regionu soudržnosti
NUTS III	Program rozvoje územního obvodu kraje, Marketingová koncepce kraje
NUTS IV	
NUTS V	Programy rozvoje obcí a mikroregionů

Zdroj: Vlastní.

Do popsaných rozvojových (programových) dokumentů jsou zapracovány principy regionální politiky<sup>11</sup> (ČR i EU). Dokumenty tak musí respektovat základní požadavky:

- 1) pravidla pro systematickou rozvojovou činnost vytvářené procesem programování,
- 2) zpracovávají pro určité období,
- 3) řazeny hierarchicky a jsou mezi sebou provázány,
- 4) veřejně projednávány a schvalovány – pak závazné,
- 5) plnění se průběžně monitoruje,
- 6) aktualizují se v souvislosti se změnami prostředí ,
- 7) programová opatření se plní pomocí projektů.

<sup>10</sup>NUTS – zkratka z francouzského označení Nomenclature des Unites Territoriales Statistique neboli Statistické územní jednotky Evropské unie jsou celky vytvořené pro statistické účely pro porovnání ekonomických ukazatelů členských zemí EU (<http://cs.wikipedia.org/wiki/nuts>, 7.5. 2007), NUTS I – ČR, NUTS II – region soudržnosti (2 kraje), NUTS III – kraj, NUTS IV – okres, NUTS V - obec

<sup>11</sup>Princip partnerství, programování, koncentrace, subsidiarity, adicionality, monitorování a vyhodnocování, rovných příležitostí



### 3 Veřejné výdajové programy jako nástroj regionální politiky

Cíle regionální politiky, tedy harmonický rozvoj území a zmenšování ekonomických či hospodářských rozdílů, jsou dosahovány pomocí různých nástrojů. Mezi první skupinu nástrojů regionální politiky patří ty, které řeší problémy v makroekonomické úrovni. Můžeme zde mluvit o nástrojích na úrovni:

- 1) **fiskální politiky** - regionalizace daní, přerozdělování příjmů a výdajů, apod.,
- 2) **monetární politiky** - regionalizace monetární politiky, např. usnadnění přístupu k úvěrům,
- 3) **protekcioniismu** - např. dovozní limity nebo cla na produkty vznikající ve strukturálně postižených regionech.

Druhou významnou skupinou nástrojů regionální politiky jsou nástroje mikroekonomické, které můžeme chápat jako určité formy různých subvencí: Jedná se především o:

- 1) **nástroje mající vliv na alokaci kapitálu** – podpora existujících podniků (subvence, daňové sazby, apod.), podpora nově příchozích podniků do regionů (kapitálové subvence, subvence na pracovní sílu, apod.),
- 2) **nástroje s vlivem na alokaci pracovní síly** – financování rekvalifikačních kurzů, podpora zřizování školicích středisek., vytváření nových pracovních míst.

Mezi další pak patří administrativní nástroje nebo institucionální zajištění (např. vznik regionálních agentur).

Ve výše jmenovaných nástrojích nalezneme i veřejné výdajové programy (hrazené z veřejných rozpočtů a mimorozpočtových fondů), které mohou v určité míře spadat do skupiny jak makroekonomických tak i mikroekonomických nástrojů.

### **3.1 Podstata veřejných výdajových programů**

Podstatu a vysvětlení existence veřejných výdajových programů můžeme spatřovat v tom, že veřejné výdajové programy jsou jedním z nástrojů státního intervencionismu. Tzn. různé zásahy státu do hospodářství právě prostřednictvím přerozdělení peněz z veřejných rozpočtů. Tyto zásahy jsou převážně snahou pro zlepšení špatně fungujícího tržního mechanismu. Stát zasahuje do procesů v ekonomice tím, že ovlivňuje zejména investiční činnost, zaměstnanost dotčeného území, tempo růstu ekonomiky, úroveň mezd. Svými zásahy může i měnit odvětvovou strukturu ve strukturálně postižených regionech nebo působit na optimální mezinárodní ekonomické vztahy a vazby. V současné době v ekonomice převažují státní zásahy nepřímého typu, ale nalezneme i přímá administrativní opatření. Důležitým kritériem je velikost účinků státních zásahů, mají-li mikro nebo makroekonomický ráz. Rozlišujeme 4 základní formy státního intervencionismu:

- 1) ekonomickou funkci státního rozpočtu – nastavení daňové soustavy, rozpočtové výdaje na výzkum, státní investice, výdaje na sociální účely, aj.,
- 2) státní regulaci peněžního oběhu (diskontní a úvěrová politika, finanční operace na volném trhu,
- 3) státní ekonomický sektor – hospodářství, kde stát vystupuje jako přímý investor a podnikatel s rozhodujícím postavením,
- 4) státně monopolní programování, které by mělo fungovat při zachování existence soukromého vlastnictví.

Právě v těchto popsaných formách státního intervencionismu bychom mohli nalézt veřejné výdajové programy (např. veřejné projekty financované z veřejných rozpočtů a mimorozpočtových fondů).

### **3.2 Způsoby realizace veřejných výdajových programů**

Realizování veřejných výdajových programů probíhá prostřednictvím rozpočtů (s jejich tvořením, naplňováním) a mimorozpočtových fondů (např. Státního fondu životního prostředí, Státního fondu dopravní infrastruktury). V posledních několika letech došlo k některým zásadním změnám v rozpočtové politice řady zemí. V mnoha státech Evropské unie obsahuje rozpočet více informací o programech a výkonech a časový

horizont se rozšířil z jednoho rozpočtového roku na střednědobý až dlouhodobý horizont. Během posledního dvacetiletí se rovněž technologie rozpočtování více propojily s ostatními procedurami a procesy finančního řízení včetně účetních systémů a finančních výkazů. Je pracováno s dlouhodobými projekcemi pro odhady vlivu stávajících výdajových programů na budoucí rozpočty. Důležité je dbát na alokační efektivnost, tzn. rozdělit zdroje podle priorit a účelnosti výdajových programů a přesouvat je v souladu s cíli od starých cílů k novým. Alokační efektivnosti můžeme dosahovat především kontinuálním a systematickým vyhodnocováním výdajových programů a jejich efektů.

K naplnění těchto faktů je třeba přeměnit institucionálně přírůstkové metody sestavování rozpočtu (nabídkový přístup k rozpočtu) na systém založený na objektivizovaném přístupu (poptávkový přístup k tvorbě rozpočtu). Následující kapitola popisuje tyto dva základní přístupy k tvorbě rozpočtu a uvádí výhody právě poptávkového přístupu, který při realizaci veřejných výdajových programů hraje významnou roli.

### **3.2.1 Nabídkový versus poptávkový způsob sestavování rozpočtu**

U nabídkového rozpočtu působí správci jednotlivých rozpočtových kapitol (v případě státního rozpočtu) či vedoucí odborů (v případě rozpočtů na úrovni samosprávy) jako iniciátoři, kdy pro každý nový rozpočet dávají podklady, ve kterých vycházejí z objemu finančních prostředků pro jejich kapitolu v minulém roce a tento objem navýší o tzv. přírůstky, jakými jsou například inflace.

Nabídkový přístup se opírá o následující kroky:

- 1) každý správce své kapitoly rozpočtu (resp. vedoucí odboru) připraví tzv. bázi rozpočtu, stanoví vlastní běžné výdaje atd.,
- 2) v následujícím kroku dochází k součtu jednotlivých bází rozpočtu a jejich srovnání s příjmovými možnostmi a omezeními,
- 3) na základě rozdílů mezi možnostmi (reálnými veřejnými příjmy) a potřebami (vyjádřenými v objemu veřejných výdajů) dochází ke korekci výdajů v jednotlivých výdajových úrovních,
- 4) po projednání korekce je následně schválen návrh rozpočtu.

Záporem tohoto systému je to, že správci jednotlivých kapitol vidí priority budoucího rozpočtu ve výdajích především na svoji kapitolu a objektivní posouzení a určení priorit může být tak velmi odsunuto do pozadí, protože není hledán soulad všech požadavků se současnými zdroji. Tato metoda tvorby rozpočtu je neefektivní neboť chybí propojení příjmových a výdajových položek rozpočtu z pohledu zainteresovanosti na efektivním nakládání se zdroji. Nabídková (někdy též nazývaná přírůstková) metoda sestavování rozpočtu vychází z historické báze odrážející náklady kapitoly v minulém období, přitom tato báze vznikla bez ohledu na to, aby byla její kvantita přezkoumávána s ohledem na oprávněnost jejího rozsahu. Není totiž prověřeno, zda je tato báze co do své struktury a velikosti v souladu s veřejnými potřebami. Souhrnně řečeno, takto vytvořená alokace zdrojů neodpovídá na problém účelu využití zdrojů a nesleduje kritérium efektivnosti.

Poptávková metoda tvorby rozpočtu vychází z existence veřejného zájmu, který je směřován k určitému cíli. Vláda ve svém programu stanovuje společenská očekávání v oblasti působení jednotlivých politik a ruku v ruce s tím stanovuje adekvátní cíle vládní politiky pro dané oblasti. Tyto cíle, které jsou poté vyjádřeny ve vládním programu, podléhají verifikaci v procesu veřejné volby, procházejí určitou korekcí v systému zastupitelské demokracie a reagují na volební cyklus. Dospěje-li se k rozhodnutí, že dané cíle budou realizovány, pak je toto rozhodnutí spojeno s rozhodnutím o alokaci zdrojů. Rozhodnutí o alokaci zdrojů je volbou mezi alternativami užití vzácných zdrojů.

Realita ukazuje, že veřejné potřeby jsou vždy větší, než je možné jejich pokrytí z disponibilních zdrojů. Rozhodování je spjaté s náklady na dané akce. Je potřeba se tedy ptát, zda je možné daným systémem určit pořadí dílčích veřejných potřeb a určit jejich důležitost. Otázkou dále také zůstává, zda daný alokační systém a v jeho rámci používaná rozpočtová metoda umožňuje vytvořit rozpočet o takovém složení a objemu, který odpovídá poptávce po tomto rozpočtu, jenž je odvozena z očekávání veřejnosti, z veřejných potřeb a vládních cílů.

Takovýto rozpočtový systém funguje na základě předem definovaných veřejných zájmů, společenských potřeb a cílů (stanovených v procesu veřejné volby), kdy jsou určeny společenské priority pro alokaci omezených zdrojů. Vzácné zdroje jsou

alokovány prvotně tam, kde je nejvíce pociťována potřeba uspokojení veřejných potřeb a z nich odvozených cílů. Financování určitých priorit by tedy mělo předcházet prověření účelu použití zdrojů s následnou kalkulací očekávaných výstupů..

V následující tabulce jsou zobrazeny charakteristiky metody nabídkového a poptávkového přístupu ke tvorbě rozpočtu.

Tab. č. 2: Základní rozdíly v nabídkovém a poptávkové přístupu k tvorbě veřejného rozpočtu

	<b>Nabídkový přístup</b>	<b>Poptávkový přístup</b>
<b>Metody rozpočtování</b>	Převládá přírůstkové rozpočtování	ZBB, programové rozpočty
<b>Časový horizont</b>	Krátkodobý (jednorocní)	Střednědobý (tří až pětiletý)
<b>Volnost v příjmové oblasti</b>	Přetrvává „brutto-rozpočetnictví“	„Netto-rozpočetnictví“
<b>Management rozpočtů v organizacích</b>	Centralizovaný, sledují se vstupy	Decentralizovaný, sledují se výstupy a výsledky
<b>Alokace zdrojů</b>	Subjektivní a netransparentní	Transparentní, formulové financování (kalkulační vzorce)
<b>Audit/kontrola</b>	Kontrola shody, následná kontrola	Kontrola výsledků ex-ante, předběžná kontrola

Zdroj: Wright, Nemeč, Praha, 2003, upraveno autorem.<sup>12</sup>

Ve veřejné správě u nás zatím dominuje nabídkový přístup. Dle výše uvedené tabulky má poptávková metoda k tvorbě rozpočtu nesporné výhody. Rozpočtové metody jsou v případě poptávkového přístupu zacíleny na sledování účelu výkonů, což je oproti nabídkovému přístupu přínosnější neboť by nemělo být cílem podporovat rozpočtem služby které měly své opodstatnění v minulosti, ale zkoumat také jejich účelnost. K vyšší efektivnosti také může přispět použití střednědobého výhledu a tím docílení optimálnějšího rozčlenění nákladů vztažených k uspokojování potřeb ve veřejném zájmu.

<sup>12</sup> Wright G. - Nemeč J. Management veřejné správy – teorie a praxe. Praha, Ekopress, 2003, s. 251, upraveno autorem.

### 3.3 Struktura veřejných výdajových programů

Veřejné výdajové programy můžeme identifikovat jak na úrovni Evropské unie (dále jen EU), státu, tak i na úrovni územních samosprávních celků.

#### 3.3.1 Národní zdroje

Národní výdajové programy na jak úrovni státu (ministerstev) tak i na úrovni územních samosprávních celků jsou financovány z příslušných veřejných rozpočtů (státního rozpočtu, rozpočtu kraje, rozpočtu obce) a z mimorozpočtových fondů.

Stát může prostřednictvím peněz ze svého rozpočtu a z peněz státních fondů podporovat činnosti a projekty, které slouží k dosažení vytyčených cílů v různých oblastech ekonomiky nebo politiky (např. podpora činností, které stát sám neprovádí, ale považuje je za veřejně prospěšné a účelné). Dotační programy vyhledávají všechna odvětvová ministerstva a jimi zřízené fondy, např:

**Ministerstvo pro místní rozvoj** vyhlásilo programy podpory, které jsou účinnými nástroji, jejichž prostřednictvím lze ovlivňovat území regionů, a to především těch strukturálně postižených či jinak znevýhodněných.. V oblasti regionální politiky jsou vyhlášeny dva dotační programy. Prvním z nich je „Podpora bývalých vojenských areálů k obecnímu využití“, který je určen pro obce, v jejichž územním obvodu došlo v roce 1990 k rušení vojenských posádek nebo zařízení a které převzaly příslušný vojenský majetek do svého vlastnictví. Druhým dotačním programem je Podpora obnovy venkova. Tento program předpokládá participaci obyvatel venkova, občanských spolků a sdružení při obnově jejich obce v souladu s místními tradicemi.

**Ministerstvo kultury** své vyhlášené programy rozčlenilo do devíti oborů. Jedná se o obory Círky a náboženské společnosti, Evropská spolupráce, Literatura a knihovny, Média a audiovize, Muzea, galerie a ochrana movitého dědictví, Památky, Profesionální umění, Regionální a národnostní kultura a Zahraniční spolupráce. V těchto oborech najdeme řadu programů. Z nich jmenujme například Program pro péči o vesnické památkové rezervace a zóny a krajinné památkové zóny, Program restaurování movitých kulturních památek, Havarijní program nebo Podpora tradiční lidové kultury.

**Ministerstvo životního prostředí** vyhlásilo program péče o krajinu nebo poskytuje Podporu na zpracování dokumentace projektů pro Operační program Životní prostředí.

**Ministerstvo zemědělství** vyhlásilo Program rozvoje venkova, který je spolufinancován nejen finančními prostředky ze státního rozpočtu, ale i peněz z fondů EU, konkrétně prostřednictvím fondu EAFRD<sup>13</sup> a je součástí Společné zemědělské politiky EU.<sup>14</sup> Program rozvoje venkova se zaměřuje na podporu konkurenceschopnosti zemědělství a lesnictví, posílení dynamiky podnikání, zakládání nových podniků a také na podporu cestovního ruchu.

**Státní fond životního prostředí** se zaměřuje na podpory v oblasti ochrany vod, ochrany ovzduší, nakládání s odpady, péči o přírodní prostředí, ochranu a využívání přírodních zdrojů, aj.

**Státní fond rozvoje bydlení** vytváří finanční prostředky, které jsou určeny na podporu investic do bydlení, a to především na podporu výstavby bytů, na podporu oprav bytového fondu (zejména u domů vystavěných panelovou technologií) a na podporu výstavby technické infrastruktury v obcích (na zainvestování pozemků vhodných pro budoucí bytovou výstavbu)

Podle zákona č. 192/2000 Sb., o krajích má kraj vlastní majetek, se kterým může samostatně hospodařit, a proto může poskytovat podpory (formou veřejných výdajových programů, apod.) různým subjektům. Toto je zakotveno v zákoně č. 248/2000 Sb., o podpoře regionálního rozvoje. Rozvojovou politiku formuluje a schvaluje zastupitelstvo kraje za účelem pečovat v rámci možností kraje o všestranný rozvoj území a o uspokojení potřeb občanů kraje. Každý kraj tak může vyhlásit programy, které jsou pro jeho území vhodné a prospěšné a na které vyhrazuje prostředky ze svého vlastního rozpočtu. Kraj vyhláší řádné (jmenovitě uvedeny ve schváleném rozpočtu kraje na příslušný rok) nebo mimořádné podpory (v rozpočtu kraje schválené jako celkový objem prostředků bez konkrétního určení konečným příjemcům). Podpory jsou rozčleněny do několika tematických oblastí, kam patří mj. oblast kultury

---

<sup>13</sup> EAFRD – Evropský zemědělský fond pro rozvoj venkova.

<sup>14</sup> Problematika rozvoje venkova i problematika rybolovu (Program rozvoje venkova a OP Rybářství) není součástí politiky soudržnosti, ale řadí se pod Společnou zemědělskou politiku. Evropský rybářský fond spolufinancuje OP Rybářství.

a podpory kulturních aktivit, oblast životního prostředí nebo sociální oblast. Jako konkrétní příklady uvedme některé podpory vyhlášené a financované prostřednictvím rozpočtu Karlovarského kraje pro rok 2007:

- 1) Podpora aktivit v oblasti začleňování seniorů do společnosti,
- 2) Podpora v oblasti rozvoje cyklistické infrastruktury,
- 3) Příspěvky na hospodaření v lesích,
- 4) Příspěvky k podpoře aktivit v cestovním ruchu,
- 5) Příspěvky na podporu úhrady nákladů spojených s obnovou a využitím kulturních památek a památkově hodnotných objektů,
- 6) Program obnovy venkova (program spadá do kompetence Odboru regionálního rozvoje a podporuje výhradně obce a mikroregiony, pro které je v programu vyhlášeno 5 dotačních titulů (viz příloha č. 5).

Některé obce vyhláší také své vlastní výdajové programy (hrazené z obecního rozpočtu), které mají za cíl podpořit rozvoj v území obce. Může se jednat například o příspěvky na opravy nemovitostí, na podporu kulturních akcí nebo na odstranění škod po živelných pohromách.

### **3.3.2 Zdroje z Evropské unie**

V programovacím období 2007 – 2013 mohou mikroregiony (či jen jejich členské obce) čerpat prostředky především prostřednictvím politiky soudržnosti a společné zemědělské politiky.

Členské země EU mohou využívat zdroje evropských fondů (v rámci politiky soudržnosti) jen na základě schváleného Národního strategického referenčního rámce a následně vypracovaných a schválených operačních programů, které se vždy nově připravují na každé programovací období. Při čerpání finanční podpory fondů EU je odpovědnost za řízení a správné využívání těchto peněz přesunuta do kompetence členského státu. Ten zřizuje další instituce a orgány, které se zabývají jednotlivými činnostmi vedoucími k tomu, aby se finanční prostředky z fondů dostaly k příjemcům podpory, tedy k samotným realizátorům projektů. Koncem července 2007 byl Evropskou komisí přijat Národní strategický referenční rámec ČR na období 2007 – 13 a procesem schválení prošla dále v textu uvedená struktura operačních programů,



jejichž prostřednictvím bude možné čerpání finančních prostředků ze strukturálních fondů Evropské unie. Na základě podkladů Evropské komise k finančním alokacím ze strukturálních fondů bude mít ČR v období 2007 – 2013 možnost hospodařit s přibližně 26, 7 mld. EUR. Operační programy byly vypsané a strukturovány ke splnění tří cílů, které mají vazby na strategické cíle stanovené v Národním strategickém referenčním rámci – Cíl 1 Konvergence, Cíl 2 Konkurenceschopnost a Cíl 3 Evropská územní spolupráce.

**Cíl 1 Konvergence** bude naplňován prostřednictvím 8 tematických (sektorových) operačních programů a 7 regionálních operačních programů (ROP pro území odpovídající NUTS II). Každý program je pak rozčleněn na jednotlivé prioritní osy, rozdělující operační program na logické celky, ty jsou dále konkretizovány prostřednictvím tzv. oblastí podpor, které vymezují, jaké typy projektů mohou být v rámci příslušné prioritní osy podpořeny. Řídícím orgánem odpovědným za řídnou realizaci sektorového operačního programu je vždy věcně příslušný ministerský resort.

- 1) **Operační program<sup>15</sup> Doprava (OP D)** je zaměřen na zkvalitnění infrastruktury a vzájemné propojenosti železniční, silniční a říční dopravy v rámci tzv. transevropských dopravních sítí. Hovoříme tedy o infrastruktuře celostátního významu, v případě silniční infrastruktury jde o dálnice, rychlostní komunikace a silnice I. třídy. Z programu bude také podporován rozvoj a modernizace pražského metra. O podporu mohou žádat vlastníci a správci dotčené infrastruktury, vlastníci drážních vozidel a provozovatelé drážní dopravy a další. Program bude financován z ERDF a FS<sup>16</sup>.
- 2) **OP Životní prostředí (OP ŽP)** je zaměřen na zlepšování kvality životního prostředí a tím i zdraví obyvatelstva. Přispívá ke zlepšování stavu ovzduší, vody i půdy, řeší problematiku odpadů a průmyslového znečištění, podporuje péči o krajinu a využívání obnovitelných zdrojů energie. O podporu mohou žádat obce, kraje, státní organizace a podniky, příspěvkové organizace a organizační složky obcí, krajů a státu, nestátní neziskové organizace, fyzické osoby, podnikatelé, společenství vlastníků jednotek, veřejné výzkumné instituce a další. Program je financován z ERDF a FS.

---

<sup>15</sup> Operační program dále jen „OP“.

<sup>16</sup> ERDF – Evropský fond pro regionální rozvoj, FS – Fond soudržnosti.

- 3) **OP Podnikání a inovace (OP PI)** se zaměřuje na podporu rozvoje podnikatelského prostředí a podporu přenosu výsledků výzkumu a vývoje do podnikatelské praxe. Podporuje vznik nových a rozvoj existujících firem, jejich inovační potenciál a využívání moderních technologií a obnovitelných zdrojů energie. Umožňuje zkvalitňování infrastruktury a služeb pro podnikání a navazování spolupráce mezi podniky a vědeckovýzkumnými institucemi. Žadatelé o podporu mohou být podnikatelé, sdružení podnikatelů, výzkumné instituce, vysoké školy a ostatní vzdělávací instituce, neziskové organizace, fyzické osoby, územní samosprávné celky a jimi zřizované a zakládávané organizace, CzechInvest, CzechTrade a další. FS je poskytovatelem financí pro tento program.
- 4) **OP Výzkum a vývoj pro inovace (OP VVI)** je zacílen na posilování výzkumného, vývojového a proinovačního potenciálu ČR, a to především prostřednictvím vysokých škol, výzkumných institucí a jejich spolupráce se soukromým sektorem. Podporuje vybavení výzkumných pracovišť moderní technikou, budování nových výzkumných pracovišť a zvyšování kapacity terciárního vzdělávání. O spolufinancování mohou požádat subjekty jakou jsou např. veřejné vysoké školy, státní vysoké školy, soukromé vysoké školy, veřejné výzkumné instituce, resortní výzkumné ústavy, neziskové instituce, jimi vytvořené právnické osoby, Agentura pro podporu podnikání a investic CzechInvest a další. Spolufinancování se uskuteční prostřednictvím ERDF.
- 5) **OP Lidské zdroje a zaměstnanost (OP LZZ)** slouží na snižování nezaměstnanosti prostřednictvím aktivní politiky na trhu práce, profesního vzdělávání, dále na začleňování sociálně vyloučených obyvatel zpět do společnosti, zvyšování kvality veřejné správy a mezinárodní spolupráci v uvedených oblastech. Spolufinancování bude zajištěno pro poskytovatele sociálních služeb, vzdělávací a poradenské organizace, zaměstnavatele, orgány státní správy, kraje, obce, svazky obcí a jejich asociace, orgány služeb zaměstnanosti a další. Program je financován z ESF<sup>17</sup>
- 6) **OP Vzdělávání pro konkurenceschopnost (OP VPK)** je zaměřený na zkvalitnění a zmodernizování systémů vzdělávání, jejich propojení do komplexního systému celoživotního učení a ke zlepšení podmínek ve výzkumu

---

<sup>17</sup> ESF – Evropský sociální fond.

a vývoji. Žádost o podporu mohou podávat školy a školská zařízení, organizace působící ve vzdělávání a kariérovém poradenství, instituce vědy a výzkumu, ústřední orgány státní správy a jimi řízené organizace, obce, kraje, zdravotnická zařízení, nestátní neziskové organizace, profesní organizace, zaměstnavatelé, občané s trvalým pobytem v ČR a další. ESP je spolufinancovatelem tohoto OP.

- 7) **Integrovaný OP (IOP)** slouží k řešení společných regionálních problémů v oblastech infrastruktury pro veřejnou správu, veřejné služby a územní rozvoj: rozvoj informačních technologií ve veřejné správě, zlepšování infrastruktury pro oblast sociálních služeb, veřejného zdraví, služeb zaměstnanosti a služeb v oblasti bezpečnosti, prevence a řešení rizik, podporu cestovního ruchu, kulturního dědictví, zlepšování prostředí na sídlištích a rozvoj systémů tvorby územních politik. Žádosti o podporu mohou podávat školy a školská zařízení, organizace působící ve vzdělávání a kariérovém poradenství, instituce vědy a výzkumu, ústřední orgány státní správy a jimi řízené organizace, obce, kraje, zdravotnická zařízení, nestátní neziskové organizace, profesní organizace, zaměstnavatelé, občané s trvalým pobytem v ČR a další. Program je financován z ERDF.
- 8) **OP Technická pomoc (OP TP)** je určen k podpoře jednotného přístupu na národní úrovni pro zajištění aktivit efektivního řízení, kontroly, sledování a vyhodnocování realizace Národního strategického referenčního rámce, který zastřešuje aktivity politiky hospodářské a sociální soudržnosti v ČR v letech 2007-2013. O podporu mohou žádat útvary přímo se podílející na implementaci, monitorování, kontrole, evaluaci a koordinaci programů a dalších oblastech se vztahem k naplňování cílů Národního strategického referenčního rámce, Národní orgán pro koordinaci, Platební a certifikační orgán, Auditní orgán - Ministerstvo financí. Program je spolufinancován z ERDF.
- 9) **Regionální operační programy (ROP)** navazují na systém sektorových OP. Pro programové období 2007 – 2013 bylo vypsáno 7 regionálních operačních programů. Za realizaci ROP zodpovídá v každém z regionů soudržnosti jeho regionální rada, která se skládá ze zastupitelů jednotlivých krajů. Jako společný cíl ROP je uváděna akcelerace rozvoje regionů, posilování jejich konkurenceschopnosti a zvyšování jejich atraktivity pro potencionální investory. Důraz je kladen i na zlepšování životní úrovně tamních obyvatel, dostatečnou nabídku možností jejich uplatnění na pracovním trhu (což zamezuje odlivu

pracovních sil z regionu) a na zlepšení dopravní dostupnosti. Priority jednotlivých regionálních operačních programů se v některých aspektech mírně liší a reflektují tak aktuální problémy a cíle konkrétních regionů soudržnosti. O podporu mohou žádat kraje, obce, svazky obcí, organizace zřizované nebo zakládané kraji či obcemi, školská a vzdělávací zařízení s právní subjektivitou zařazená do školského rejstříku, profesní a zájmová sdružení, nestátní neziskové organizace, podnikatelé a další. Programy jsou financovány z ERDF. Pro potřeby této práce si přiblížíme pouze ROP NUTS II Severozápad.<sup>18</sup> Program má rámcově stejné cíle, které jsou uvedeny výše. Navíc však zohledňuje specifický aspekt tohoto regionu a to je problematika revitalizace těžebních oblastí. V tomto ROPu je definováno 5 prioritních os (Regenerace a rozvoj měst, Integrovaná podpora místního rozvoje, Dostupnost a dopravní obslužnost, Udržitelný rozvoj cestovního ruchu a Technická asistence), na které je vyčleněno přibližně 750 miliónů EUR, což je ze všech ROPů nejvíce (viz příloha č. 7).

Hlavní město Praha má jako jediný region soudržnosti ČR nárok realizovat programy pomoci v rámci cíle Konkurenceschopnost. Řídícím orgánem odpovědným za řídnu realizaci OP pro Prahu je hlavní město Praha a Ministerstvo práce a sociálních věcí. Pro **Cíl 2 Konkurenceschopnost (Praha)** jsou vypsány dva operační programy:

- 1) **OP Praha Adaptabilita (OPPA)** – určen na podporu neinvestičních projektů zaměřených na vzdělávání, sociální integraci, podporu zaměstnanosti a rozvoj lidských zdrojů ve výzkumu a vývoji. Program je určen pouze pro Prahu, tudíž všechny projekty musí pomáhat v hlavním městě a účastníci projektů musejí být z Prahy nebo musí pracovat pro pražské zaměstnavatele, případně musejí být studenty pražských škol. Oproti tomu realizátoři projektů (např. vzdělávací instituce) mohou být z jakéhokoliv regionu ČR Program je financován z ESF.
- 2) **OP Praha Konkurenceschopnost (OPPK)** – z tohoto programu budou podporovány investiční projekty zaměřené převážně na podporu veřejné dopravy a dopravní dostupnosti v Praze, podporu inovací, informačních a komunikačních technologií, podnikání a zlepšování životního prostředí

---

<sup>18</sup> Mikroregion Účelové sdružení obcí Slavkovský les, kterého se týká tato diplomová práce, územně spadá právě do NUTS II Severozápad.

v Praze. Realizace projektů musí probíhat na území Prahy. O podporu mohou požádat následující subjekty: Hl. m. Praha a její městské části, organizace zřízené a založené hl. m. Prahou a městskými částmi, provozovatel městské hromadné dopravy, vlastníci železniční infrastruktury, stanic a zastávek, podnikatelé, nestátní neziskové organizace, profesní a zájmová sdružení, správce vodohospodářského majetku hl. m. Prahy, ústřední orgány státní správy a jimi zřizované organizace, školy, organizace výzkumu a vývoje a další. Spolufinancování bude prováděno pomocí ERDF.

V rámci Cíle 3 budou realizovány programy pro přeshraniční, nadnárodní a meziregionální spolupráci. Řídícím orgánem je Ministerstvo pro místní rozvoj. Pro **Cíl 3 Evropská územní spolupráce** byly navrženy a poté schváleny následující operační programy:

- 1) **OP Meziregionální spolupráce (OPMS)** – společný program pro všechny členské státy EU, Norsko a Švýcarsko, který se zaměřuje na spolupráci mezi veřejnými orgány a institucemi s charakterem veřejných orgánů na regionální a místní úrovni s cílem výměny a přenosu zkušeností a zajištění společného rozvoje přístupů a nástrojů s cílem zlepšení účinnosti politiky regionálního rozvoje. Hlavními oblastmi spolupráce jsou inovace a znalostní ekonomika, životní prostředí a ochrana před riziky. Program je financován z ERDF.
- 2) **OP Nadnárodní spolupráce (OPNS)** – tento program je rozdělen do několika zón. Česká republika patří do zóny Střední Evropa a tento OP sdílíme s Rakouskem, Polskem, částí Německa, Maďarskem, Slovinskem, Slovenskem, částí Itálie a z nečlenských zemí EU s částí Ukrajiny. Zaměřuje se na spolupráci mezi veřejnými orgány a institucemi s charakterem veřejných orgánů s cílem výměny a přenosu zkušeností především v oblastech inovací, dopravní dostupnosti, životního prostředí a zvyšování atraktivity měst a regionů. O podporu mohou žádat veřejné úřady, instituce svým charakterem rovnocenné veřejným orgánům a soukromé subjekty. ERDF je spolufinancovatelem tohoto OP.
- 3) **OP ESPON 2013** – zaměřen na průběžné získávání a aktualizování informací o územním rozvoji tak, aby mohla být formulována doporučení založená na znalostech a vztahující se k rozhodnutím, jež jsou přijímána na politické úrovni.

- 4) **OP INTERACT II** – zaměřen zlepšení efektivnosti územní spolupráce, příspěvní ke kvalitě územní spolupráce a podpora implementace programů přeshraniční, nadnárodní a meziregionální spolupráce, poskytnutí prostoru regionům k diskuzi o strategiích pro přeshraniční a nadnárodní regionální rozvoj a zajištění přenosu inovací. Je pouze servisním programem pro řídicí struktury OP, veřejnost tudíž nebude mít možnost čerpání z jeho prostředků.
- 5) **OP Přeshraniční spolupráce (OPPS)** – tyto programy jsou vypsány pro 5 oblastí (každá má svůj vlastní OP), a to pro Sasko, Bavorsko, Rakousko, Slovensko a Polsko. Programy jsou zaměřeny na přeshraniční hospodářské, kulturní a komunální spolupráce, rozvoj cestovního ruchu, podpory vzdělání a sociální integrace, zlepšení dopravní dostupnosti regionu a ochranu životního prostředí. V případě operačních programů přeshraniční spolupráce je důležitý právě přeshraniční dopad projektu, kdy přínos z realizace projektu musí mít prokazatelně obě strany hranice. Projekty musí dále zahrnovat příjemce z obou zemí, kteří spolupracují nejméně dvěma z těchto způsobů: společná příprava, společné provádění, společné využívání pracovníků a společné financování. O podporu mohou žádat veřejnoprávní subjekty, subjekty ovládané veřejnoprávními právníckými osobami nebo nestátní neziskové organizace, které se podílejí na financování aktivit společně s ERDF.

V rámci společné zemědělské politiky, jejímž cílem je trvale udržitelný rozvoj a konkurenceschopnost venkovských oblastí, mohou čerpat finanční prostředky i mikroregiony a obce. Tato politika je naplňována pomocí čtyř prioritních os **Programu rozvoje venkova**<sup>19</sup> a **OP Rybářství**, které jsou financovány Evropským zemědělským fondem pro rozvoj venkova resp. Evropským rybářským fondem.

Subjekty z České republiky mohou také žádat o finanční prostředky prostřednictvím tzv. **Finančních mechanismů EHP**. Členské země Evropského hospodářského prostoru, které nejsou členem Evropské unie poskytly finance na projekty, jejichž cílem je posílit schopnost nových, zpravidla slabších, členských států plně se účastnit

---

<sup>19</sup> Osa I – Zlepšení konkurenceschopnosti zemědělství a lesnictví, Osa II – Zlepšování životního prostředí a krajiny, Osa III – Kvalita života ve venkovských oblastech a diverzifikace hospodářství venkova, Osa IV – Leader.

vnitřního trhu EHP. Prioritními oblastmi je např. ochrana a obnova kulturního dědictví, ochrana životního prostředí nebo rozvoj lidských zdrojů.

Struktura veřejných výdajových programů, kde mohou jednotliví příjemci podpory žádat o finanční prostředky, je graficky znázorněna v příloze č. 2 (veřejné výdajové programy hrazené z rozpočtu kraje jsou v této příloze vztaženy ke Karlovarskému kraji, v jiných krajích se oblasti podpory mohou lišit).

## 4 Mikroregion

Územní samosprávné celky vykonávají řadu funkcí a zajišťují veřejné služby spojené s životem v dané obci. Své úkoly zajišťují za daných ekonomických podmínek, ke spokojenosti a v souladu s potřebami svých občanů. V praxi se setkáváme s mnoha problémy, kterým musí samostatné obce čelit a je lepší je řešit s několika obcemi současně. Společné řešení problémů obcí lze provádět dvěma možnými způsoby, a to slučováním obcí nebo jejich vzájemnou spoluprací. Nicméně praxe v České republice ukazuje, že se nepoměrně častěji využívá vzájemná spolupráce než slučování obcí.

Již dříve bylo zmíněno, že mikroregion chápeme jako synonymum pro svazek obcí a spolupráci obcí. V odborné literatuře se formy a druhy spolupráce samosprávných územních celků člení podle různých hledisek. Nejčastěji se uvádí účelovost nebo časovost. V praxi spolupráce obcí se setkáváme s mnoha rozličnými formami spolupráce obcí. Spolupráci lze členit jak na formální svazky či zájmová sdružení, tak i na neformální způsoby spolupráce, k nimž je zapotřebí pouze souhlas obecních zastupitelstev, aniž by vznikla právní osoba. Neformální formy spolupráce mají pouze dočasný charakter a většinou na jejich základě pak vzniká spolupráce formální. *„Jiný pohled na spolupráci lze uplatnit například z územního hlediska (velikost území), kde je identifikováno několik subjektů, které svou činnost vyvíjí na nadregionální úrovni (spolupráce v rámci NUTS II), na regionální úrovni (tedy na úrovni celého kraje), nadokresní nebo okresní úrovni (mají lokální význam) nebo dokonce jenom na mikroregionální úrovni, která je nejčastější formou spolupráce“<sup>20</sup>*

Jaká je motivace pro spolupráci obcí? Bývají uváděny faktory *ekonomické* (týkající se úspory provozních prostředků, pořízení společné investice, získání prostředků z veřejných výdajových programů, úspory při poskytování veřejných statků a služeb), *geografické* (společné rozhodování samosprávních jednotek o zajištění komunikačních spojů, ochrany přírody, rozvoje regionu) nebo *společenské*.

Důvody pro spolupráci jsou dány zejména možností dosáhnout „synergického efektu“, což znamená, že společně lze dosáhnout kvalitnějšího výstupu nebo služby, než kdyby se každý subjekt snažil dosáhnout cíle sám. Dle důvodů dobrovolné spolupráce je

---

<sup>20</sup> Krbová, J.: Euroregion Silva Nortica: Nejmladší euroregion, FM VŠE Praha, 2005.



možné mikroregiony rozdělit do dvou základních podtypů. Jedná se o mikroregiony vzniklé a spolupracující za účelem konkrétní investiční akce jako je například vybudování kanalizace, plynofikování obcí, apod. Druhým podtypem jsou mikroregiony založené a fungující s cílem všeobecného rozvoje území, který je specifikován ve strategickém plánu rozvoje území mikroregionu.

Dále se můžeme setkat s členěním mikroregionů podle hlediska poměru velikosti první největší a druhé největší obce mikroregionu. Rozlišujeme tak na jedné straně sdružení obcí obklopující spádové centrum, kterým je větší nebo významnější obec. Na straně druhé jsou mikroregiony zahrnující více obcí přibližně stejné velikosti (obvykle se udává, že v mikroregionu není největší obec s více jak dvojnásobným počtem obyvatel než v druhé největší obci).

Obec, která vstupuje do mikroregionu, by měla mít představu, co od členství očekává. Má-li mikroregion dobře fungovat, není to otázka velikosti mikroregionu, ale především dobře zvolené strategie hned při jeho vzniku. Správně sepsaná smlouva o sdružení tak hraje klíčovou roli. Při zakládání mikroregionu je dobré zvolit vhodný název sdružení. Měl by charakterizovat území, kde se obce nacházejí. Název také můžeme odvodit i od významné zeměpisné charakteristiky daného území. Výběr správného názvu bývá v praxi však často podceňován. Avšak chceme-li zapojit obyvatele mikroregionu do aktivní činnosti, je třeba v nich podpořit určitý lokální patriotismus.

Jeden pohled na vedoucího představitele mikroregionu říká, že by se jím stát starosta jedné z obcí v mikroregionu, kterému je vlastní přirozená autorita a je schopný zastupovat mikroregion navenek důstojným způsobem. Opačný pohled však poukazuje na to, aby vedoucím představitelem byl uvolněný funkcionář, který by se mohl naplno věnovat práci v oblasti působení mikroregionu.

Nejčastější oblasti činnosti mikroregionů jsou tyto:<sup>21</sup>

- 1) podávání integrovaných projektů pro řešení infrastruktury obcí,
- 2) řešení problémů nakumulovaných v předchozích letech, které svou velikostí a významem překračují hranice jedné obce,

---

<sup>21</sup> Rektořík J. a kol.: Strategie rozvoje měst, obcí, regionů, MU v Brně, 1999.

- 3) uskutečňování záměrů a naplňování zájmů, které velkou měrou dokáží ovlivnit kvalitu života obyvatel mikroregionu,
- 4) společnou ochranu práv a zájmů při jednání s orgány státní správy, podnikateli, neziskovými organizacemi a podobně,
- 5) společný postup všech zainteresovaných skupin v lobování za region,
- 6) společný postup při územním a investičním plánování,
- 7) společné získávání informací potřebných pro další rozvoj území a podávání rozvojových projektů,
- 8) výměna a sdělování zkušeností mezi představiteli obcí a mezi mikroregiony.

#### **4.1 Programy rozvoje mikroregionů**

Potřeba zpracovávat strategické rozvojové dokumenty na vyšší úrovni konkretizace, které odpovídá územní jednotka menší než je kraj, vede v souvislosti se vznikem mikroregionů stále více ke zpracovávání rozvojových dokumentů mikroregionů. Program rozvoje mikroregionu musí být cílen stejně jako obdobné dokumenty jiných subjektů veřejné správy. Bude tedy koncipován jako dokument střednědobého až dlouhodobého usměrňování a řízení veřejných a soukromých aktivit nejen ekonomického, ale i sociálního, ekologického či kulturního charakteru na území daného mikroregionu. Zároveň slouží jako výchozí materiály pro přípravu projektů a žádostí o poskytnutí finančních prostředků na jejich realizace, zejména z fondů Evropské unie.

Přínos těchto dokumentů spočívá v tom, že pomáhají jasně si uvědomit žádoucí směry dlouhodobého vývoje a zaměřují úsilí a zdroje na řešení klíčových problémů. Ukazují, jak se nejlépe připravit na budoucí vývoj vnějších podmínek, jak minimalizovat negativní dopad hrozeb a maximálně zužitkovat příležitosti, jež se mohou v budoucnosti objevit, vytváří objektivní základ pro rozhodování o prioritách, řeší problémy dlouhodobě a komplexně.

V nedávné době se pojem "mikroregion" ztotožňoval velice často s územím pověřeného obecního úřadu. S tím souvisí také fakt, že dříve zpracovávané rozvojové dokumenty byly zpracovávány často pouze za obvodů pověřených obecních úřadů. S rostoucím počtem mikroregionů v pravém slova smyslu, se již dokumenty zpracovávají na

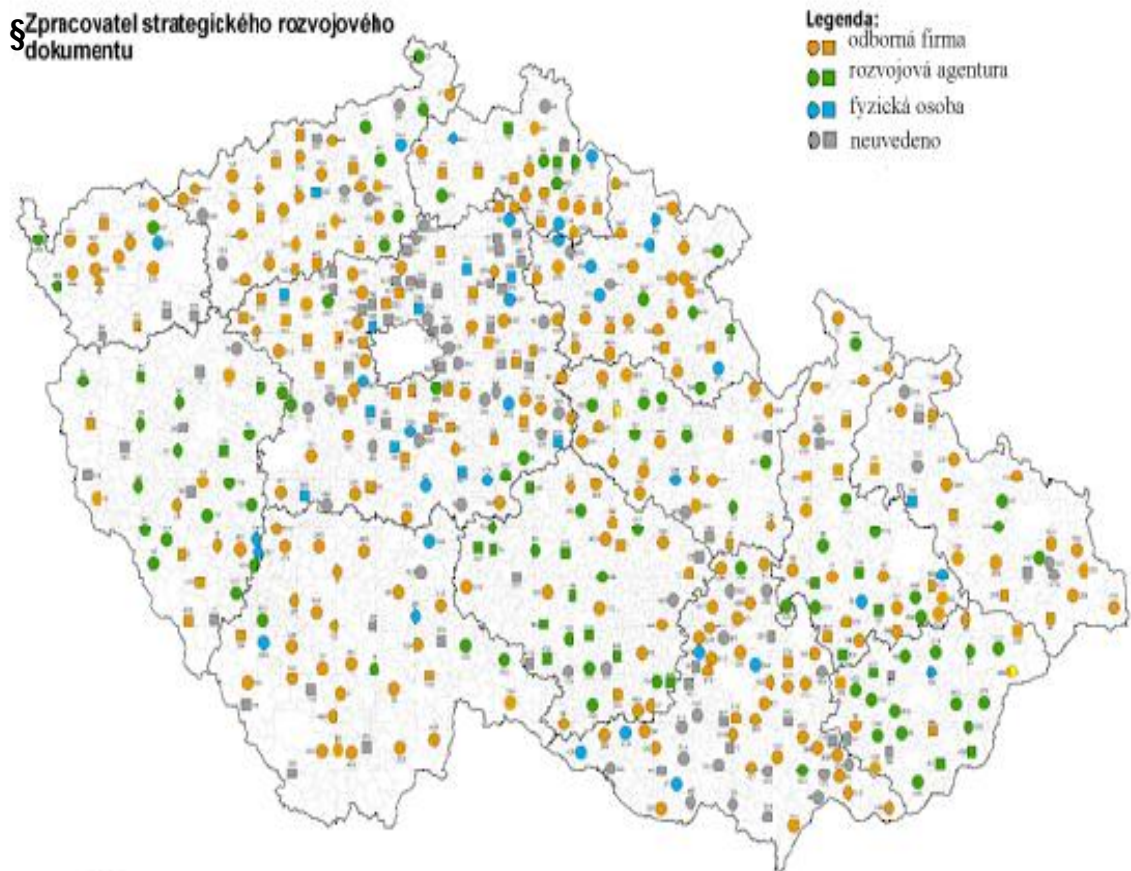
mikroregionální úrovni. Přestavitelé mikroregionů sice nemají zákonnou povinnost vytvářet programy rozvoje mikroregionu (nebo jim podobné dokumenty), avšak praxe ukazuje, že vytváření těchto dokumentů je účelné, vhodné a velice často se tomu tak děje. Vedou k tomu mimo jiné i následující důvody:

- 1) potřeba sjednocovat záměry členských obcí,
- 2) koordinovat dílčí koncepční dokumenty jednotlivých obcí,
- 3) programové dokumenty jsou nutným předpokladem pro získávání prostředků z veřejných rozpočtů (EU, státu, apod.),
- 4) neustále se měnící vnější i vnitřní podmínky.

V zásadě existují dvě základní metody zpracování rozvojových dokumentů – komunitní a expertní. Při uplatňování expertního přístupu zpracování dokumentů je toto prováděno většinou jedním subjektem, který nemá příliš blízko konkrétnímu mikroregionu a nemůže tak objektivněji posoudit všechny důležité faktory. Naproti tomu komunitní přístup se opírá o znalost místních podmínek a o zapojení a aktivitu co největšího počtu zainteresovaných skupin (podnikatelské subjekty v mikroregionu, místní obyvatelé, zástupce veřejné správy) do zpracování dokumentů.

Většina dokumentů je pro mikroregiony zpracována odborně zaměřenými firmami (viz Obr. č. 1). Druhým nejčastěji zastoupeným zpracovatelem rozvojových dokumentů jsou různé rozvojové agentury. Rozložení jejich zastoupení mezi zpracovatele v jednotlivých krajích ČR je však nerovnoměrné. Dokumenty bývají většinou zpracovány metodou strategického plánování, aby zaktivizovaly a co nejefektivněji využívaly dostupné vlastní zdroje a včas a správně reagovaly na změny v okolním prostředí. Zapojení zainteresovaných skupin do procesu tvorby dokumentů se velmi liší, obecně však převažuje expertní metoda.

Obr. č. 1: Zpracovatelé rozvojových dokumentů mikroregionů



Zdroj: <http://www.uur.cz/default.asp?ID=2208>

V řadě mikroregionech již existují nebo se zpracovávají rozvojové dokumenty, které jim pomáhají hledat optimální cestu k řešení existujících hospodářských, sociálních, demografických a jiných problémů a k pokud možno bezkonfliktnímu budoucímu rozvoji. Dokumenty se liší nejen svými názvy, ale i obsahem a účelem zpracování. Tyto dokumenty (jsou používány různé názvy, jako např. strategický plán, strategie rozvoje, koncepce rozvoje, výhledový plán nebo plán rozvoje) tvoří, jak již bylo řečeno základní koncepční střednědobý dokument, který formuluje a řeší dané území návrhům a schválením příslušných priorit, opatření a aktivit. Hlavním smyslem těchto dokumentů je organizace všeobecného rozvoje území na základě sladování jednotlivých zájmů tak, aby se jako celek rozvíjelo a prosperovalo. Z právního hlediska je program dokumentem, který nemá charakter obecně závazného předpisu. Zpracování programu není jen věcí úřadu nebo politických orgánů, ale musí být dohodou všech zainteresovaných skupin. Z toho vyplývá, že jde o dokument otevřený, který by měl být průběžně aktualizován podle měnících se podmínek v daném regionu a podle jejich

odrazu v politických preferencích občanů. Výsledkem programu proto není jednou pro vždy daný seznam všech priorit, opatření a aktivit, které se v obci budou realizovat.

#### **4.1.1 Důvody a cíle pořízení programu rozvoje**

Program rozvoje je základním dokumentem, který nastiňuje hospodaření a rozvoj mikroregionu v delším časovém horizontu. Vytvořením takového dokumentu je získán přehled o současném stavu daného území, o potřebných investičních akcích a tedy o nutnosti finančního zajištění rozvoje a o možnostech dalšího rozvoje. Program rozvoje se stává jedním z podkladů pro sestavení rozpočtového výhledu mikroregionu. Dalším důvodem pro vytvoření programu rozvoje je potřeba udržet stanovenou linii rozvoje. Je-li totiž program rozvoje zpracován jako dokument, na němž se shodly všechny zainteresované skupiny, je ve větší míře zabezpečena plynulost rozvoje.

Programy rozvoje se zpracovávají pro území s různými charakteristikami, všechny však mají společné obecné úkoly, které se snaží řešit. Úkolem programu rozvoje je <sup>22</sup>:

- 1) definovat společné zájmy území, jejich obyvatel a podnikatelských subjektů,
- 2) definovat místní předpoklady realizace těchto společných zájmů,
- 3) optimalizovat územně technické a sociálně-psychologické podmínky rozvoje bydlení a podnikání,
- 4) v zájmu vytváření stabilních podmínek k bydlení a podnikání koordinovat účelnou alokaci běžných veřejných výdajů,
- 5) definovat dlouhodobé záměry hospodářské a sociální politiky mikroregionu,
- 6) posilovat u místních obyvatel a podnikatelů vědomí sounáležitosti s daným územím a odpovědnosti za jeho rozvoj.

Program rozvoje je jedním z dokumentů regionálního rozvoje, jehož význam, jako řídicího dokumentu subjektů veřejné správy, je třeba spatřovat v tom, že dává větší transparentnost rozdělování finančních prostředků a jejich použití pro rozvoj daného celku. Možnost objektivně upravit i rozpočet běžného roku je dána právě stanovením předpokládaného využití finančních zdrojů. To přispěje ke zlepšení hospodaření se všemi dostupnými zdroji. Dalším neopomenutelným aspektem programu rozvoje je, že

---

<sup>22</sup> Wokoun, R., Úvod do regionálních věd a veřejné správy, Praha, 2001.

sumarizuje základní informace o subjektu, které bývají většinou uloženy na různých místech.

#### **4.1.2 Tvorba dokumentů regionálního rozvoje**

Ačkoli není legislativně stanoveno, jak by měly být dokumenty regionálního rozvoje strukturovány, existuje několik obecných principů na vypracování těchto dokumentů, které by měly být respektovány. Tvorbu těchto dokumentů mohou provádět jak nejrůznější orgány veřejné správy (krajské odbory cestovního ruchu, orgány na obecní úrovni) tak i subjekty mimo veřejný sektor (specializované firmy, rozvojové agentury). Dokumenty by měly respektovat všeobecnou shodu na rozvoji dotčeného území, a to nejen politickou, ale i shodu všech zainteresovaných skupin. Důležitá je i vazba na rozvojové dokumenty vyšších úrovní (viz příloha č. 1). Tvorba dokumentů regionálního rozvoje by měla brát ohled i na již zmíněné principy regionální politiky jimiž jsou např.:

- 1) **Princip partnerství** – jelikož by měl výsledný dokument respektovat shodu zainteresovaných subjektů, předpokládá se zapojení všech subjektů do tvorby rozvojových dokumentů.
- 2) **Princip programování** – mělo by se postupovat komplexně na základě předem vytyčené strategie a vize dotčeného území.
- 3) **Princip koncentrace** – při naplnění tohoto principu brát zřetel na soustředění všech prostředků, jejich efektivní, účelné a adresné využívání.
- 4) **Princip adicionality** – je nutná kombinace použití více zdrojů na financování projektů stanovených v rozvojovém dokumentu (např. doplnění objemu peněžních prostředků poskytnutých v rámci podpory ze strany Evropské unie prostředky ze strany žadatele, protože fondy Evropské unie hradí pouze určité procento nákladů na realizaci projektů).
- 5) **Princip monitorování a hodnocení** – důležitou se stává kontrola plnění po stránce časové, finanční i věcné z důvodu efektivního využití všech prostředků.

Rozvojový dokument by měl obsahovat následující části:

- 1) **Úvod**, ve kterém bychom měli nalézt důvody vzniku rozvojového dokumentu a také metodiku jeho tvorby.
- 2) **Situační analýzu**, která detailně popisuje současný stav vymezeného území, a to v aspektech jakými mohou být území a charakteristika regionu, osídlení, využití krajiny, občanská vybavenost, ekonomické ukazatele, zaměstnanost, apod.
- 3) **SWOT analýzu**, která identifikuje silné a slabé stránky, příležitosti a hrozby v rámci celého území. Obvykle je rozčleněna na několik tematických okruhů, které se týkají oblastí jako je hospodářský rozvoj, lidské zdroje nebo infrastruktura.
- 4) **Programovou část**, jenž navazuje na předchozí analýzy a stanovuje vize a cíle na delší období. Obsahuje též rozpočet akcí a harmonogram jejich realizace.

## 4.2 Způsoby financování aktivit mikroregionu

Při financování mikroregionů můžeme rozlišit dva hlavní typy zdrojů. Jedná se o financování vnitřními a vnějšími finančními zdroji. V případě **vnitřních zdrojů** členové mikroregionu (obce) vkládají prostředky (finanční, hmotné i nehmotné) do společného fondu, kterým je činnost mikroregionu financována. Velikost příspěvku členů mikroregionu je stanovena dle rozhodnutí valné hromady, nejčastěji je jeho výše odvozena podle dohodnutých pravidel od počtu obyvatel v daných obcích. Někdy však bývají částky stanoveny rovným dílem bez ohledu na velikost obcí a počet obyvatel nebo jsou určeny ad hoc podle aktuální potřeby. **Vnějšími zdroji** jsou nejčastěji finanční prostředky ve formě dotací a příspěvků z krajského rozpočtu nebo prostředky z národních a evropských zdrojů.

Financování projektů, které jsou formulovány v programu rozvoje mikroregionu, předpokládá některý z následujících způsobů realizace projektů (aktivit):<sup>23</sup>

- 1) **Realizace projektů z rozpočtu a vlastních zdrojů mikroregionu**, kdy jednotlivá opatření navržená ve formě projektů/aktivit předkládá a realizuje konkrétní mikroregion. Jde o projekty, které jsou v přímé kompetenci a zodpovědnosti mikroregionu. Tyto projekty/aktivity jsou financovány převážně z rozpočtu mikroregionu.
- 2) **Mikroregionální projekty**, kde nositelem/předkladatelem projektů je konkrétní mikroregion, jednotlivé obce nebo více organizací a subjektů se zapojením mikroregionu, které se dohodnou na jeho společné realizaci. Jde o projekty, které jsou z větší části financované z vnějších zdrojů, resp. jsou předkládány v rámci podpůrných krajských programů, grantů a dotací ČR nebo EU.
- 3) **Mikroregionální grantová schémata**, kde nositelem/předkladatelem projektů jsou jak jednotlivé obce, tak i podnikatelské a neziskové subjekty. Ty podávají projekty v rámci vyhlašovaných grantových programů mikroregionu. Mohou to být projekty investičního i neinvestičního charakteru. Základní podmínkou pro získání podpory je spolufinancování ze strany příjemce.
- 4) **Nepřímá podpora projektů**, při které se mikroregion finančně nepodílí na realizaci projektu. Jednotlivé členské obce, podnikatelské a neziskové subjekty se souhlasem a nefinanční podporou mikroregionu žádají o podporu v rámci programů financovaných z krajských, národních nebo evropských zdrojů.

Při financování mikroregionu vnějšími zdroji musíme také jmenovat firemní nebo individuální dárcovství či sponzoring v podobě nejrůznějších forem jako jsou např. finanční nebo věcné dary, zapůjčení majetku (budov, strojů), poskytnutí pro bono služeb, poradenství nebo „zapůjčení“ odborných pracovníků. Neopomenutelným zdrojem při financování mikroregionu je také dobrovolná práce jeho obyvatel a členů, a to jak práce přímo v orgánech mikroregionu tak např. pomoc při nejrůznějších akcích pořádaných mikroregionem.

---

<sup>23</sup> Kolektiv autorů: Metodika zavádění managementu rozvoje mikroregionů, CpKP, Přešov, 2005, s. 90.



## **II. Mikroregion Účelové sdružení obcí Slavkovský les a jeho možnosti čerpání finančních prostředků z veřejných výdajových programů**

### **5 Současný stav mikroregionů a jejich rozvojových dokumentů v České republice**

Dobrovolná spolupráce obcí se začala nejvíce uplatňovat a rozvíjet ve druhé polovině devadesátých let minulého století. Nejprve byla spolupráce založena na různých právních základech. Od roku 2001 se ale ustálila spolupráce na bázi mikroregionů v souladu se zákonem č. 128/2000 Sb., o obcích. V poslední době se změnily některé hlavní příčiny vzniku meziobecní spolupráce. Během devadesátých let se obce sdružovaly za účelem všeobecného rozvoje území, především pak se zaměřením na rozvoj infrastruktury a životního prostředí. V několika posledních letech je však nejčastější důvod spolupráce rozvoj cestovního ruchu, což je dáno převážně zvětšujícím se pokrytím jednotlivých sítí technické infrastruktury, rostoucí podporou národního i mezinárodního odvětví cestovního ruchu a také stále intenzivnějším úsilím o rozvoj alternativních činností ve venkovských oblastech, kde původní zemědělské hospodaření ztrácí nebo již zcela ztratilo na významu.

Ústavem územního rozvoje v Brně z pověření Ministerstva pro místní rozvoj je od roku 2000 prováděn monitoring mikroregionů, jejich fungování a připravenosti jejich strategických rozvojových dokumentů. Monitoring byl prováděn formou návratných dotazníků. V roce 2005 byla poprvé zvolena forma aktualizace dat přímou komunikací s mikroregiony. Dotazníky byly zaslány více než 500 mikroregionům. Návratnost se značně lišila podle krajů. Zatímco v některých případech byla téměř stoprocentní, někde se pohybovala jen kolem 70%.

Monitoring mikroregionů nesleduje pouze geografické vymezení mikroregionů, je zjišťována řada dalších informací o mikroregionech, které se v mnoha případech každoročně obměňují podle aktuálních potřeb a požadavků zástupců ministerstva pro místní rozvoj a ministerstva vnitra. Pravděpodobně nejdůležitější je monitoring

rozvojových dokumentů mikroregionů, ale pozornost je věnována také například rozvojovým zónám na území mikroregionů, specifickým hodnotám mikroregionů nebo mezinárodním kontaktům mikroregionů.

Poslední monitoring mikroregionů, jehož výsledky jsou běžně dostupné<sup>24</sup>, se uskutečnil v roce 2005. Následující data se tedy budou vztahovat právě k tomuto roku. Na území České republiky je evidováno 533 mikroregionů, ve kterých je zapojeno 5280 obcí, jež pokrývají přibližně 2/3 území našeho státu. Kromě počtu mikroregionů se v údajích za rok 2005 objevují i data jako jsou právní forma mikroregionu (převažují svazky obcí), předmět činnosti, informace o rozvojovém dokumentu mikroregionu (zhruba 80% mikroregionů rozvojový dokument má zpracovaný a je aktuální), jeho zpracovatelé (převažují odborné firmy a rozvojové agentury) a návrhovém období tohoto dokumentu.

Mikroregion, který jsem si vybral pro tuto práci (blíže v další kapitole), spadá do výše zmíněné většiny mikroregionů, protože je svazkem obcí a má zpracovaný rozvojový dokument, na jehož tvorbě pracovala odborná firma.

---

<sup>24</sup> <http://www.uur.cz/default.asp?ID=2472>

## **5.1 Charakteristika vybraného mikroregionu – Účelové sdružení obcí Slavkovský les pro obnovu venkova**

Spolupráce měst a obcí, která vyústila k vytvoření mikroregionu, začala v roce 1995. Mikroregion vznikl z iniciativy pěti starostů zakládajících obcí a v dubnu roku 1995 byl mikroregion zaregistrován na Okresním úřadu Karlovy Vary jako Účelové sdružení obcí Slavkovský les pro obnovu venkova. Potřeba dotčených měst a obcí navázat takovou spoluprací pramenila především ze zájmu společným úsilím realizovat náročnější projekty pro rozvoj území tohoto mikroregionu. Postupem času se mikroregion, co do počtu sdružených obcí, rozšiřoval (viz následující text).

### **5.1.1 Územní vymezení a struktura osídlení**

Účelové sdružení obcí Slavkovský les pro obnovu venkova (ÚSOSL) se nachází na území Karlovarského a malé části Plzeňského kraje, a to v jižní části okresu Cheb a Karlovy Vary a v severozápadní části okresu Plzeň – sever (viz Obr. č. 2). Z hlediska přírodních podmínek leží mikroregion v Chráněné krajinné oblasti Slavkovský les a nachází se po částech ze severní strany na Toužimské plošině, Tepelské vrchovině a na Bezručické vrchovině.

Členské obce se nacházejí v blízkosti dvou významných komunikačních os, kterými jsou spojnice Karlovy Vary – Plzeň (silnice první třídy I/20), Bečov nad Teplou – Mariánské Lázně (silnice druhé třídy II/230). Rozvojový dokument mikroregionu uvádí, že územím prochází další významná komunikace (silnice druhé třídy II/198 Toužim – Planá). Tato komunikace je však podle mého názoru svého významu nabývá pouze zakreslením v aktuálních mapách. Ve skutečnosti je tato komunikace ve velmi špatném stavu, v zimním období se její část vůbec neudrhuje a je tak prakticky nesjízdná. Řada řidičů a návštěvníků mikroregionu jí využije pro příjezd do města Teplá (ve směru od Plané, Stříbra a hraničního přechodu Rozvadov). Mnohem vhodnější, bezpečnější i rychlejší je využití trasy přes Mariánské Lázně, která však podle map vypadá jako mnohem horší cesta. Představitelé mikroregionu už řadu let marně bojují a přehodnocení situace a překreslení mapových podkladů. Tato změna by výrazně přispěla ke spokojenosti návštěvníků, kteří do oblasti přijíždějí.

Území lze nazvat přirozeným venkovským mikroregionem, což je podle odborníků<sup>25</sup> územně ucelená část venkovského území se společným historickým vývojem a zaměřením hospodářství, vymezená přírodními a technickými hranicemi, či pojíciými prvky, např. hřebenem hor nebo vrchoviny, povodími významnějších vodních toků, dobývacím prostorem těžby nerostů, soustavou komunikací, ale též přirozenou hranicí turisticky atraktivní oblastí apod.

Z původních pěti zakládající obcí se počet členů mikroregionu postupně rozšířil přes 9 členů v roce 2002 až na současných 15 měst a obcí. Členskými obcemi Účelového sdružení obcí Slavkovský les pro obnovu venkova jsou:

- 1) v okrese Karlovy Vary - Bečov nad Teplou, Bochov, Chodov, Krásné Údolí, Nová Ves, Otročin, Stanovice, Teplička, Útina,
- 2) v okrese Cheb – Mnichov, Teplá<sup>26</sup>, Zádub – Závášín,
- 3) v okrese Plzeň – sever – Bezvěrov, Krsy, Úterý.

Obr. č. 2: Území mikroregionu ÚSOSL



Zdroj: [www.mapy.cz](http://www.mapy.cz), upraveno autorem

<sup>25</sup> Viz např. <http://www.agris.cz/vyzkum/detail.php?id=101610&iSub=566&PHPSESSID=d8>

<sup>26</sup> Do 31. 12. 2006 spadala Teplá do okresu Karlovy Vary.

Od datumu vzniku mikroregionu byly členy sdružení následující obce: Bečov nad Teplou, Březová, Krásné Údolí, Mnichov, Otročín, Teplá, Teplička, Úterý a Útvina. Další členské obce se začaly přidávat po roce 2002 a byl to Bezvěrov, Krsy, Bochov, Chodov, Nová Ves, Stanovice, Zádub - Závíšín. Statut města mají Teplá, Bečov nad Teplou a Bochov, přičemž Teplá je centrem celého mikroregionu. Území mikroregionu se rozkládá na ploše 47711 ha (nárůst z 27624 ha v roce 2002) a zahrnuje 86 katastrálních území (viz Tab. č.3). Struktura osídlení je tvořena dvěma obcemi pod 5000 obyvatel, pěti obcemi pod 1000 obyvatel a devíti obcemi pod 500 obyvatel. Celkový počet obyvatel mikroregionu se pohybuje okolo čísla 10600 (viz Tab. č. 4). Většina obcí se potýká s odlivem stálých obyvatel. Přestože poslední roky stoupá výstavba nových rodinných domů, která je mnohdy podporována ze strany měst a obcí v mikroregionu, celkový počet obyvatel se neustále snižuje. Způsobeno je to především tím, že toto území je postiženo velmi vysokou nezaměstnaností, která se někde pohybuje až na úrovni 18% (Bochov, Teplá). Mladí lidé pak většinou odcházejí za prací do větších měst nebo musejí podstoupit náročné dojíždění. Tím se také postupně zvyšuje průměrný věk obyvatel v mikroregionu.

Tab. č. 3: Výměry katastrů obcí ÚSOSL (údaje k 31.12. 2006)

<b>Obec</b>	<b>Počet katastrálních území obce</b>	<b>Celková výměra všech katastrů (ha)</b>
<b>Teplá</b>	24	11323
<b>Bečov nad Teplou</b>	3	1981
<b>Bochov</b>	19	9565
<b>Krásné Údolí</b>	2	916
<b>Otročín</b>	5	3582
<b>Útvina</b>	6	3782
<b>Teplička</b>	1	456
<b>Mnichov</b>	3	2783
<b>Úterý</b>	3	2593
<b>Nová Ves</b>	3	2695
<b>Chodov</b>	1	816
<b>Zádub – Závíšín</b>	1	206
<b>Bezvěrov</b>	10	4440
<b>Krsy</b>	5	2573
<b>Celkem</b>	<b>48</b>	<b>47711</b>

Zdroj: Vlastní výzkum.

Tab. č. 4: Počet obyvatel v jednotlivých obcích mikroregionu ÚSOSL  
(údaje k 31.12. 2006)

<b>Obec</b>	<b>Počet obyvatel</b>
Teplá	3141
Bečov nad Teplou	960
Bochov	1978
Krásné Údolí	450
Otročín	522
Útvina	574
Teplička	82
Mnichov	380
Úterý	425
Nová Ves	281
Chodov	107
Zádub – Závíšín	293
Stanovice	518
Bezvěrov	683
Krsy	222
<b>Celkem</b>	<b>10616</b>

Zdroj: Vlastní výzkum.

Obce mikroregionu prošly v novodobé historii složitým hospodářským a politickým vývojem. Důsledkem některých etap tohoto vývoje byl zejména pokles tradiční výroby, zemědělství a změny celkového obrazu území. Původní podniky působící v oblasti zemědělského, textilního a nábytkářského průmyslu, které dávaly práci drtivé většině obyvatel, postupně zanikly.

Území je charakteristické drsnějšími klimatickými podmínkami, nízkou hustotou osídlení a již zmíněnou vysokou mírou nezaměstnanosti. Oblast je tvořena převážně menšími venkovskými obcemi, výjimky tvoří města Teplá, Bečov nad Teplou a Bochov se sídlištní zástavbou.

### **5.1.2 Infrastruktura, občanská vybavenost**

Územím procházejí významné silniční dopravní osy, zejména spojnice Karlovy Vary – Plzeň (I/20), zároveň územím prochází železnice (tratě číslo 149 a 161), dostupnost oblasti je tedy poměrně dobrá. Provozování vlakového spojení na trati Mariánské Lázně – Karlovy Vary převzala v roce 2006 soukromá společnost Viamont, kvalita spojení a komfort pro obyvatele mikroregionu se tak výrazně zlepšily oproti stavu, kdy železnici provozovaly České dráhy. Relativně uspokojivě je ve většině obcí

zajištěno spojení s regionálními centry, v přilehlých obcích je však nedostatek spojů a nevyhovující návaznost.

V oblasti vodovodů a kanalizací je situace v mikroregionu velmi různorodá. Ve stručnosti lze konstatovat, že vodovod i kanalizace jsou vybudovány ve všech větších obcích a městech mikroregionu, v ostatních obcích se na jejich dobudování neustále pracuje (např. v Otročině, Tepličce a Úterý.) Obec Chodov nemá v současnosti ani kanalizaci ani vodovod.

Zemní plyn je v současné době zaveden do Teplé, Krásného Údolí, Útviny Bochova, Bečova nad Teplou a Mnichova. Tyto obce vesměs mají zájem o další postupní rozšiřování plynofikace. V současnosti není zemní plyn zaveden do obcí Otročín, Teplička, Úterý, Stanovice, Nová Ves, Zádub – Závišín, Chodov, Bezvěrov a Krsy.

Zdravotnická zařízení jsou soustředěna zejména v Teplé, stálý praktický lékař je i v Krásném Údolí, Bečově nad Teplou a Bochově. V ostatních obcích ordinuje lékař alespoň 1x týdně, Zubní lékař kromě Teplé ordinuje v Bečově nad Teplou a Bochově, lékárny jsou v Teplé a Bečově. V obci Mnichov se nachází ústav sociální péče. Pohotovostní ani rychlá záchranná služba není v regionu zastoupena a je zajišťována z okolních větších měst (Karlovy Vary, Mariánské Lázně, Toužim).

Školská zařízení jsou soustředěna v Teplé, kde se nachází mateřská škola, základní škola, základní umělecká škola a základní škola praktická. Základní škola s 1. až 9. ročníkem je ještě v Bečově, Bochově, v obcích Krásné Údolí, Útvina, Úterý a Bezvěrov jsou základní školy s 1. až 5. ročníkem a mateřské školy. Základní umělecké školy jsou dále umístěny v Bečově nad Teplou a Bochově.

V oblasti kultury a sportu jsou v obcích aktivní sdružení určité stálé skupiny obyvatel, avšak snahy těchto organizátorů jednotlivých akcí jsou často tlumeny nezájmem ostatních občanů. Díky aktivitě a vytrvalosti jednotlivců se však postupně daří tento problém eliminovat a zlepšovat tak postupně přístup občanů ke společenskému životu na venkově a tím postupně i celkový obraz území. V mikroregionu jsou zastoupeny

silné skupiny angažující se v oblasti fotbalu a kuželkářského sportu. Hodně aktivních příznivců mají také sbory dobrovolných hasičů a myslivecká hnutí.

Zemědělské půdy jsou v mikroregionu spíše chudé, čímž podmiňují výnosovou úroveň zemědělské výroby v dané oblasti. Území je i přes svou členitost typickou zemědělskou se zastoupením spíše, co do rozlohy, středních zemědělských podniků. Úroveň zemědělského hospodaření je nejnižší ze všech sousedních regionů, případně dalších sousedních okresů a nedosahuje vzhledem ke konkrétním podmínkám zdaleka celostátního průměru.

Lesní půda se pak rozkládá na přibližně třetině řešeného území. Majitelem a správcem většiny lesů v řešeném území je stát prostřednictvím Lesů ČR s. p. Jednotlivé obce mikroregionu jsou vlastníky celkem přibližně 1600 ha lesů. Majitelem převážné většiny zemědělské půdy je opět stát prostřednictvím Pozemkového fondu ČR, tato půda je pronajímána zemědělským podnikům. Část pozemků zemědělské půdy je v majetku družstva, nejmenší podíl pak v majetku fyzických osob.

S výjimkou obce Zádub - Závášín, kde je přímá návaznost na Mariánské Lázně, jsou v ostatních obcích řešeného mikroregionu kromě zemědělské výroby omezené možnosti pro podnikání, existuje zde však potenciál pro rozvoj podnikání ve využití minerálních vod (v současné době již funguje v obci Mnichov stáčárna minerálních vod Magnesia a o otevření dalších závodů se jedná).

Nejvýznamnější průmyslové podniky v mikroregionu se nachází v Teplé a v Bečově a patří do odvětví výroby nábytku, elektro, dřevozpracujícího a potravinářského průmyslu. Tyto podniky jsou zároveň největšími zaměstnavateli v území mikroregionu a jejich činnost tak má významný vliv na míru nezaměstnanosti obyvatelstva celého mikroregionu, která se průměrně pohybuje kolem 14%. Vysokou nezaměstnanost bych přisuzoval částečně i obtížnějšímu dopravnímu spojení přilehlých obcí a tím nemožnost za prací dojíždět. Obce Teplá a Bochov patří dlouhodobě mezi místa s největší nezaměstnaností v Karlovarském kraji vůbec.

Absence těžkého průmyslu má největší podíl na relativně dobrém stavu životního prostředí v mikroregionu. Středními zdroji znečištění jsou některé menší podniky, které se nachází přímo v mikroregionu. Obce dále sdružení zajišťují svoz a zneškodnění



všech běžných druhů odpadů, svoz nebezpečného odpadu je prováděn v obcích mikroregionu cca jedenkrát až dvakrát ročně. Jedinou obcí mikroregionu, kde je provozován sběrný dvůr, je Teplá. Nutno podotknout, že provozování sběrného dvora sebou nese i negativní dopady, mezi které patří zvýšená kriminalita. Celková situace v oblasti životního prostředí se stále zlepšuje, některé obce řeší v současné době především problematiku nakládání s odpadními vodami.

Díky poloze a přírodním a klimatickým podmínkám je většina území mikroregionu kvalitní rekreační oblastí, a to pro celoroční rekreaci. Na území mikroregionu jsou výborné podmínky pro provozování letní i zimní turistiky. Ubytovací kapacita v území není pro současnou úroveň turistického ruchu příliš dostatečná, problémem v této oblasti jsou chybějící doplňkové služby pro turisty a zejména jejich rozvoj, který je rovněž jednou z priorit zástupců obcí mikroregionu. Jsou připravovány nové kvalitní cyklotrasy. Budoucnost tohoto druhu turistiky má dle mého názoru nadějně vyhlídky. Neporušená příroda, málo frekventované trasy a dostatek zajímavých míst jsou hlavními kladnými předpoklady rozvoje. Nevýhodou a ohrožením tak zůstává zmíněná nedostatečná nabídka doprovodných služeb v regionu, jakými jsou především stravovací služby.

Mikroregion se těší velkému zájmu turistů hlavně díky dvěma významným historickým památkám. Tou první je možnost na hradu a zámku v Bečově nad Teplou shlédnout Relikviář svatého Maura, což je podle historiků druhá nejvýznamnější památka hned po českých korunovačních klenotech. Druhou kulturní památkou je Klášter premonstrátů v Teplé, který se kromě jiného pyšní druhou největší historickou knihovnou v České republice čítající přes sto tisíc svazků knih. Další historické památky najdeme v obci Úterý (historické jádro se zachovalými měšťanskými domy), Bečov nad Teplou, Teplá (historická radnice, morový sloup, kostel Svatého Jiljí), Bočov nebo Krásné Údolí. Mezi turistické atraktivity můžeme zařadit mnoho volně přístupných vývěřů minerálních vod, a to především v okolí Teplé, Úterý, Krs a Mnichova.

### **5.1.3 Program rozvoje mikroregionu ÚSOSL**

Mikroregion má vypracovaný program rozvoje, který zpracovala odborná firma BIOPLAN CONSULT s. r. o. Program byl vytvořen na základě žádosti představitelů

mikroregionu a vznikl v březnu roku 2002. Téměř sedm let tak mikroregion neměl vytvořený rozvojový dokument a rozvoj mikroregionu tudíž neprobíhal podle určité dlouhodobé vize nebo představy. Důvodem pro zadání zpracování tohoto programového dokumentu bylo nejen přistoupení dalších obcí do mikroregionu (zvýšení počtu obcí z pěti na devět), ale hlavně potřeba získání souhrnného materiálu, který by obsahoval všechny důležité informace o řešeném území a zhodnotil podmínky pro budoucí fungování území v rámci trvale udržitelného rozvoje. Členská města a obce Účelového sdružení obcí Slavkovský les si uvědomovala, že v době přibližování České republiky k Evropské unii je pojem integrovaného rozvoje venkova nutné chápat nejen jako spojování či slučování obcí, ale i jako propojení a slučování zájmů a záměrů budoucích členských obcí s cílem dosažení žádoucích změn ve všech částech jejich území. Program rozvoje zohledňoval aktuální stav území a jeho budoucí situaci. Od roku vzniku (2002) nebyl dokument aktualizován. V tomto faktu spatřuji velký problém, a to jak z důvodu rozšíření mikroregionu (rozšíření mikroregionu z devíti obcí na patnáct) tak i z důvodu začátku nového programového období na roky 2007-2013.

Program rozvoje mikroregionu ÚSOSL je koncipován stejně tak, jak je popsáno v kapitole 4.3.2 této práce. V úvodu jsou shrnuty důvody vzniku tohoto dokumentu. V analytické části jsou popsány nejrůznější charakteristiky týkající se řešeného mikroregionu (základní údaje, infrastruktura, lidské zdroje, struktura hospodářství, trh práce, životní prostředí). Další kapitolou je SWOT<sup>27</sup> analýza, ve které jsou identifikovány hlavní silné a slabé stránky a příležitosti a hrozby v mikroregionu. Dále jsou rozklíčovány hlavní oblasti a směry rozvoje mikroregionu v časovém horizontu deseti a dvaceti let. Jsou zde i stručně popsány cíle, kterých by chtěl mikroregion dosáhnout (např. dopravní infrastruktura odpovídající evropskému standardu, vytvoření příznivého image mikroregionu, zvýšení příjmů z cestovního ruchu nebo počet obyvatel v mikroregionu blízcí se stavu v roce 1945 tj. cca 14000). V dokumentu jsou uvedeny i návrhy projektů, výše jejich orientačních nákladů a možné zdroje financování (viz příloha č. 3). Dokument však neobsahuje alespoň přibližný harmonogram naplňování jednotlivých cílů a časově nerespektuje programovací období Evropské unie.

---

<sup>27</sup> SWOT analýza – analýza silných a slabých stránek a příležitostí a hrozeb zkoumaného subjektu; odvozeno z anglických slov **S**trengh (silné stránky), **W**eakness (slabé stránky), **O**pportunity (příležitosti), **T**hreat (ohrožení).

V programu rozvoje také nenajdeme alespoň přibližný rozpočet, který by souhrnně zmapoval nutné finanční zdroje k naplnění stanovených cílů.

Již bylo zmíněno, že program rozvoje mikroregionu ÚSOSL nebyl od doby svého vzniku nijak upraven ani pozměněn. Domnívám se, že tento problém by bylo potřeba napravit a to hned z několika důvodů. Jedním z nich je rozšíření mikroregionu co do počtu členských obcí. Tím se řada ukazatelů se s přístupem nových obcí změnila (průměrná míra nezaměstnanosti, občanská vybavenost, aj.), některé navržené projekty již byly realizovány nebo jejich realizace pozbyla smyslu a také možné navržené zdroje spolufinancování nejsou aktuální (nové programovací období EU).

#### **5.1.4 Výsledky SWOT analýzy mikroregionu ÚSOSL**

Analýzou SWOT, která je součástí programu rozvoje mikroregionu ÚSOSL, jsou zhodnoceny a shrnuty oblasti možného rozvoje mikroregionu stanovené na základě výsledků analýzy současného stavu (vztaženo k roku 2002). Závěry jsou rozčleněny podle jednotlivých oblastí, např. dopravní infrastruktura, lidské zdroje, životní prostředí, cestovní ruch. Nutno podotknout, že při zpracovávání SWOT analýzy nebyla použita žádná z typických metod hodnocení (např. bodovací metoda, „plus – minus“ matice), a proto nelze objektivně určit, které z jednotlivých výsledných bodů analýzy jsou významnější více a které méně. Dle mého názoru provedená SWOT analýza odpovídá skutečnému stavu mikroregionu v roce 2002 a návrhová část koresponduje s jejími výsledky. Jsou navrženy a zmíněny takové projekty, které by svým realizováním pomohly naplnit cíle vytyčené v programu rozvoje.

Jelikož, jak již bylo uvedeno, program rozvoje neprošel za posledních pět let aktualizací, jsou nejdůležitější aspekty a závěry provedené SWOT analýzy doplněny o mé vlastní poznatky ke všem faktorům, které jsem získal při shromažďování materiálů k této práci a při jednotlivých konzultacích s představiteli mikroregionu.. Tyto poznatky budou odrážet vývoj a stav mikroregionu, který se od vzniku programu rozvoje v určitých oblastech změnil. Tabulka č. 5 pak přehledně ukazuje nejdůležitější body SWOT analýzy.

Jednou z nejsilnějších stránek mikroregionu ÚSOSL je bezpochyby přítomnost významných kulturních památek (již zmíněný Relikviář svatého Maura v Bečově nad Teplou a Klášter premonstrátů v Teplé). Tato skutečnost přitahuje řadu turistů a skýtá obrovský potenciál pro další rozvoj. Návštěvníci mikroregionu by pak nepřijížděli pouze z důvodu návštěvy těchto cílů, ale mohli by navštívit ostatní památky v blízkém dosahu nebo využít dobrých přírodních podmínek k rekreaci a strávit tak v mikroregionu delší dobu. Rozšíření nabídky služeb cestovního ruchu by zaručilo zvýšení počtu pracovních míst a tím omezilo odliv obyvatel, kteří za prací v současné době mohou dojíždět jen s obtížemi. Pokud by nabídka zejména ubytovacích služeb byla dostatečná a kvalitní, mohly by se obce mikroregionu stát vynikajícím výchozím bodem pro návštěvy okolních atraktivit (a to především lázeňských měst – Mariánské Lázně, Karlovy Vary, Konstantinovy Lázně, Lázně Kynžvart).

Jednou ze slabých stránek mikroregionu je špatný technický stav památek. Poslední dobou se tento stav zlepšuje i za finanční podpory kraje, státu a Evropské unie. Stále však existuje mnoho objektů, které, pokud by byly opraveny, by zvýšily atraktivitu mikroregionu pro potencionální návštěvníky. Špatná vybavenost a technický stav školních zařízení může být důvodem, proč spousta dětí dojíždí do škol do větších měst (Mariánské Lázně, Karlovy Vary) a nebo proč se mladé rodiny rozhodují pro bydlení mimo obce mikroregionu. Zlepšení tohoto stavu může vést k eliminaci těchto dvou důsledků.

Vyzdvižení atraktivity mikroregionu pro rozličné skupiny návštěvníků by mělo být největší příležitostí, která ze SWOT analýzy vyplynula. Proto bude vhodné využít tento fakt a připravit dobrou propagaci mikroregionu prostřednictvím tištěných materiálů, internetových stránek nebo prezentací na veletrzích. Výstavba cyklostezek a turistických tras by také posílila zájem o mikroregion a umožnila uspokojit rostoucí zájem o cykloturistiku v krásné a neporušené přírodě. Příležitostí je i vybudování průmyslových zón a parků v oblastech, kde dříve byly prosperující závody, ale v současné době jsou tyto objekty a pozemky opuštěné a chátrající. Bude však třeba vzít v úvahu soulad s přírodními podmínkami v daném území. Přílišnou průmyslovou zátěží by mohly být potlačeny kvalitní přírodní podmínky pro turistiku a cestovní ruch všeobecně.

Ohrožením v mikroregionu je již zmíněný odliv obyvatel a perspektivních pracovních sil, který lze však částečně omezit využitím silných stránek. Především rozvíjet mikroregion po stránce cestovního ruchu a nabídnout tak nová pracovní místa. Se zvýšeným cestovním ruchem v oblasti lze očekávat zvýšené využití dopravních cest, a proto bude důležité neustále zkvalitňovat a opravovat jejich stav. V minulé době však toto neprobíhalo s dostatečnou důležitostí a naléhavostí. Mnoho komunikací je tak ve špatném stavu a na potřebnou opravu nebude dostatek finančních prostředků. Provést opravy najednou nebude pravděpodobně možné, protože adekvátní objem peněz na předfinancování nebo jen na pouhou spoluúčasť při financování členské obce a mikroregion ve svých každoročních rozpočtech nemají. Bude proto nutné tyto opravy systematicky naplánovat a každý rok efektivně využít co největší množství dostupných zdrojů pro financování těchto aktivit.

Tab č. 5: SWOT analýza mikroregionu ÚSOSL<sup>28</sup>, nejvýznamnější body

<b><u>Silné stránky</u></b>	<b><u>Slabé stránky</u></b>
Významné kulturní památky v mikroregionu	Vysoký podíl nezaměstnanosti
Relativně nízké náklady na pracovní sílu	Špatná dopravní obslužnost
Výhodná geografická poloha mikroregionu (blízkost západočeského lázeňského trojúhelníku)	Památky a účelové budovy ve špatném technickém stavu
Hustá silniční síť	Školská zařízení ve špatném stavu
<b><u>Příležitosti</u></b>	<b><u>Ohrožení</u></b>
Možnost výstavby kvalitních cyklostezek a turistických tras	Nedostatek prostředků na opravy dopravní infrastruktury
Oblast vhodná pro agroturistiku	Trend odchodu perspektivních pracovních sil
Rozvoj průmyslových parků a zón	Odliv obyvatel do větších měst z důvodu horší občanské vybavenosti
Propagace mikroregionu a jeho zviditelnění	

Zdroj: Vlastní.

<sup>28</sup> Čerpáno ze SWOT analýzy uvedené v programu rozvoje mikroregionu ÚSOSL, doplněno o vlastní poznatky.

Následně navržené projekty vhodné k realizaci by měly být zaměřeny na další rozvoj silných a zmírnění slabých stránek. Je také nutné, aby se opatření a jednotlivé projekty a jejich výstupy soustředily na využití příležitostí a překonání možných hrozeb, které vyplynuly z provedené SWOT analýzy. Zdroje financování mikroregionu ÚSOSL jsou dosti omezené, řada členských obcí se potýká s velice napjatým rozpočtem. Vlastními prostředky nejsou schopny financovat rozvojové aktivity. Proto podávání žádostí o finanční podporu při spolufinancování těchto aktivit je důležitým prvkem pro všeobecný rozvoj území mikroregionu a pro naplňování cílů stanovených v rozvojové strategii. Každá členská obec a mikroregion samotný by tak měly usilovat o co největší množství dostupných peněz prostřednictvím veřejných výdajových programů, protože to je zřejmě jediná cesta, jak tento mikroregion nasměrovat správnou cestou ke svému rozvoji.

## 6 Vytipování konkrétních projektů vhodných k realizaci

V programu rozvoje mikroregionu je uvedeno několik desítek projektů, které je možné v nejbližších letech realizovat. Z důvodu, že program mikroregionu nebyl od roku 2002 aktualizován, jsou některé projekty již rozpracované, realizované (viz Tab. č. 6) nebo naopak jejich realizace nemá již pro členské obce význam. Nebylo proto možné při vytipování vhodných projektů vycházet přímo z programu rozvoje, ale bylo nutné kontaktovat představitele mikroregionu a zjistit, jaké projekty jsou pro ně v současné době nejvíce aktuální a přínosné a bylo by dobré zaměřit se na jejich další zpracování. Při výběru projektů hrála roli především jejich potřebnost, soulad s dlouhodobým rozvojem mikroregionu, se závěry SWOT analýzy, s dříve zpracovanými rozvojovými cíli a záměry obcí a také možnost spolufinancování z rozpočtu samotného mikroregionu nebo jeho členských obcí (v případě, že nositeli projektu jsou samotné obce).

Tab. č. 6: Některé realizované projekty prostřednictvím spolufinancování z veřejných výdajových programů

<b>Projekt</b>	<b>Spolufinancování z VVP</b>	<b>Výše příspěvku (tis. Kč)</b>
Oprava radnice (Mnichov)	Rozpočet Karlovarského kraje	<b>150</b>
Oprava kostela Nejsvětější Trojice (Teplá)	Rozpočet Karlovarského kraje – obnova kulturních památek	<b>650</b>
Informační brožury mikroregionu	Společný regionální operační program	<b>150</b>
Modernizace hasičské jednotky (Bečov)	Ministerstvo vnitra + rozpočet Karlovarského kraje	<b>3 000</b>
Mnichov – poutní místo (brožura)	Rozpočet Karlovarského kraje	<b>20</b>
Oprava střechy – kostel Panny Marie (Bochov)	Rozpočet Karlovarského kraje	<b>150</b>
Stezka pro cyklisty a chodce (Klášteř)	Státní fond dopravní infrastruktury + rozpočet Karlovarského kraje	<b>2 500</b>

Zdroj: Vlastní.

Při prvním výběru vhodných projektů jsem zohlednil závěry SWOT analýzy a zúžil pole výběru na 4 hlavní oblasti rozvoje. První oblastí je zlepšení stavu místních komunikací a infrastruktury, které přinese zkvalitnění života obyvatel mikroregionu a může hrát roli při celkovém hodnocení jednotlivých obcí návštěvníky. Druhou oblastí je obnova a oprava kulturních památek, na které se (kromě Kláštera premonstrátů v Teplé a hradu a zámku v Bečově nad Teplou) zapomíná a jejich stav se pomalu zhoršuje. Jejich opravou se tak nabídka kulturních památek, které budou lákat turisty, rozšíří. Třetí oblastí je zamezení odlivu perspektivních pracovních sil, s čímž je spojeno rozšíření nabídky zaměstnání a zkvalitnění občanské vybavenosti pro všechny obyvatele mikroregionu. Poslední, čtvrtou, oblastí je zviditelnění a propagace mikroregionu, která určitě do této lokality přivábí další turisty a přiblíží tuto lokalitu potencionálním investorům např. z oblasti cestovního ruchu.

Ke zlepšení stavu komunikací a ostatní infrastruktury jsou navrženy projekty, které se zaměřují především na opravu ulic, vybudování zastávek hromadné dopravy nebo na stavbu veřejného osvětlení.

Pro opravu kulturních památek jsou navrženy projekty, které jsou iniciovány především jednotlivými obcemi mikroregionu. Obce chtějí opravit památky na jejich území, přičemž většinou jde o dominanty obcí (např. kostel Sv. Jiří v Bečově nad Teplou, kostel Svatého Jiljí v Teplé, kostel v Otročině).

Na zkvalitnění života obyvatel mikroregionu je navrženo mnoho projektů, které se zaměřují mimo jiné na přípravu stavebních pozemků pro nové domy, výstavbu nových bytů, rekonstrukce školských zařízení, opravy domů a místních komunikací, nákup úklidových nebo hasičských vozů či na výstavbu kanalizace.

Na propagaci mikroregionu ÚSOSL bylo navrženo několik projektů, které mají za cíl především vytvoření a aktualizaci internetových stránek mikroregionu, tvorbu propagačních materiálů a zpravodajů nebo společnou prezentaci mikroregionu na výstavách a veletrzích u nás i v zahraničí.



Z každé oblasti jsem vybral jeden návrh projektu, který je v současné době aktuální a bude kompetentními osobami mikroregionu nebo obce dále zpracován a realizován nejdříve v roce 2008. Konkrétně jde o projekty „Oprava místních komunikací v katastrálním území obce Otročín“ (zlepšení stavu místních komunikací), „Oprava sloupu Nejsvětější Trojice“ (oprava kulturních památek), „Stavební úpravy a opravy Základní školy v Teplé“ (zkvalitnění občanské vybavenosti) a „Tvorba vícejazyčných prezentačních materiálů mikroregionu“ (propagace mikroregionu).

## **7 Vytipování veřejných výdajových programů k financování vybraných projektů**

Při vytipovávání konkrétních výdajových programů k financování vybraných projektů je potřeba stanovit si základní omezující faktory, pomocí kterých z velkého množství vyhlášených programů bude postupně možné zužovat jejich počet. Jako tyto faktory jsem si stanovil:

- 1) oblast podpory
- 2) typ žadatele

Dalšími faktory, které omezují výběr výdajového programu, jsou pro žadatele výše podpory (stanovení maximální a minimální výše podpory u jednotlivých programů), termín podání žádosti o podporu, velikost žadatele (počet obyvatel, zaměstnanců) nebo místo realizace projektu. Žadatelé musí být také připraveni projekty předfinancovat, neboť finanční podpory jsou většinou poskytovány zpětně. Při přípravě žádosti o podporu je nutné dbát na některé další zásady, které vedou ke zdárnému realizování projektu. Mezi tyto zásady patří:

- 1) způsobilé výdaje – ne na všechny výdaje lze získat podporu, nezpůsobilé výdaje musí hradit příjemce podpory,
- 2) publicita projektu – příjemce podpory musí informovat veřejnost o tom, že jeho projekt je spolufinancován z veřejných zdrojů (např. strukturálních fondů EU, krajského rozpočtu),
- 3) udržitelnost projektu – příjemce musí po určitou dobu udržet výstupy projektu na sjednané výši (obvykle 3 až 5 let).

Jednotlivé zásady jsou blíže definovány v příručce pro žadatele nebo příjemce podpory. Tyto příručky jsou vytvářeny pro každý jednotlivý výdajový program.

Výběr bude dále zúžen podle jednotlivých prioritních os a podopatření určených výdajových programů. Nejprve tedy vybereme ty výdajové programy, které jsou vhodné do oblasti podpory i podle typu žadatele. Bude třeba se zaměřit jen na ty programy, které odpovídají oblastem podpory vytipovaných projektů. Jedná se tedy o oblast podpory v oblasti dopravy a regionálního rozvoje (pro projekty určené ke

zkvalitnění infrastruktury), v oblasti vzdělávání a lidských zdrojů a bytové problematiky (pro projekty určené ke zkvalitnění občanské vybavenosti) a v oblasti kultury, památkové péče a cestovního ruchu (pro projekty určené k opravě kulturních památek a propagaci mikroregionu). Z hlediska typu žadatele jsou vhodné pouze ty výdajové programy, které jsou určeny pro obce nebo svazky obcí.

Po prostudování jednotlivých veřejných výdajových programů jsem sestavil tabulku (Tab. č. 7), ve které je přehledně znázorněno, které programy jsou více či méně vhodné pro podporu jednotlivých oblastí a pro jednotlivé žadatele. Veřejné výdajové programy (finanční zdroje) vycházejí ze struktury VVP popsanych v kapitole 3.3 této práce. Rozdělení oblastí podpory odpovídá rozdělení projektů do skupin podle rozvojové strategie mikroregionu ÚSOSL.

Tab. č. 7: Vhodnost veřejných výdajových programů pro jednotlivé oblasti podpory a žadatele

Zahraníční finanční nástroje mimo EU	Švýcarské finanční mechanismy																				
	Finanční mechanismy EHP/Norsko		✓				✓		✓				✓	✓	✓						
Evropská unie	OP Rybářství	✓							✓												
	Program rozvoje venkova	✓							✓	✓			✓								✓
	OP Přeshraniční spolupráce	✓	✓	✓	✓	✓	✓			✓			✓								✓
	OP Nadnárodní spolupráce	✓		✓						✓											✓
	OP Meziregionální spolupráce	✓				✓						✓									✓
	Regionální operační program		✓	✓			✓				✓										✓
	OP Technická pomoc																				✓
	Integrovaný operační program		✓			✓	✓				✓										✓
	OP Vzdělávání pro konkurenceschopnost						✓						✓								✓
	OP Lidské zdroje a zaměstnanost						✓														✓
	OP Výzkum a vývoj pro inovace							✓													✓
	OP Podnikání a inovace							✓			✓	✓									✓
	OP Životní prostředí	✓																			✓
	OP Doprava				✓								✓								✓
Státní rozpočet a mimorozpočtové fondy	Ministerstvo financí				✓						✓										✓
	Ministerstvo kultury								✓												✓
	Ministerstvo dopravy				✓							✓									✓
	Ministerstvo průmyslu a obchodu										✓	✓									✓
	Ministerstvo zemědělství	✓			✓			✓				✓									✓
	Ministerstvo životního prostředí	✓																			✓
	Ministerstvo školství mládeže a tělovýchovy							✓					✓								✓
	Ministerstvo pro místní rozvoj		✓	✓			✓					✓									✓
Rozpočet kraje	Sociální oblast				✓	✓					✓										✓
	Oblast životního prostředí	✓																			✓
	Oblast kultury a podpory kulturních aktivit			✓								✓									✓
	Podpora kulturních památek a památkově hodnotných objektů			✓								✓									✓
	Program obnovy venkova		✓									✓									✓
Veřejný výdajový program	Životní prostředí																				
	Cestovní ruch																				
	Infrastruktura																				
	Vzdělávání a lidské zdroje																				
	Kultura, památková péče																				
	Průmysl																				
	Regionální rozvoj																				
	Neziskový sektor																				
	Podnikatelské subjekty																				
	Obce, města, kraje																				
V - vhodný pro danou oblast, způsobilý žadatel																					
Oblast podpory											Žadatel										

Zdroj: Vlastní.

Z tabulky vyplývá, že pro projekty vytipované v kapitole 7, jsou podle stanovených omezujících faktorů nejvhodnější následující veřejné výdajové programy:

- 1) programy financované rozpočtem Karlovarského kraje – Program obnovy venkova, Podpora kulturních památek a památkově hodnotných objektů, Oblast kultury a podpory kulturních aktivit, Sociální oblast, Podpora aktivit v oblasti cestovního ruchu,
- 2) programy financované následujícími odvětvovými ministerstvy a jimi zřízenými fondy - ministerstvem pro místní rozvoj, školství, dopravy, zemědělství, financí a kultury,
- 3) programy financované prostřednictvím fondů Evropské unie a ostatních evropských států – OP Doprava, OP Vzdělávání pro konkurenceschopnost, Integrovaný operační program, ROP Severozápad, OP Mezuregionální spolupráce, OP Nadnárodní spolupráce, OP Přeshraniční spolupráce, Program rozvoje venkova, EHP Norsko.

Tyto zmíněné veřejné výdajové programy budou prostudovány podrobněji a budou vybrány vždy minimálně dva pro každý vytipovaný projekt. Poté z nich bude vybrán jeden, prostřednictvím kterého bude nejvhodnější žádat o finanční podporu na realizaci projektu.

## **7.1 Oprava místních komunikací v katastrálním území obce Otročín**

Projekt „Oprava místních komunikací v katastrálním území obce Otročín“ navržený v rozvojové strategii mikroregionu ÚSOSL má za cíl zlepšit velmi špatný stav komunikací v obci Otročín, které spadají pod její správu. Jedná se části příjezdových komunikací a o komunikace spojující příjezdové silnice s jednotlivými částmi obce. Oprava komunikací povede ke zvýšení spokojenosti obyvatel a návštěvníků obce a ke snadnější údržbě těchto silnic (zejména k údržbě v zimních měsících – odstraňování sněhu, možnost používání jiných než inertních posypových materiálů). V případě nezískání žádné finanční podpory bude realizace tohoto projektu ohrožena a termín jejího dokončení se výrazně prodlouží, protože vlastní finanční možnosti obce Otročín a mikroregionu ÚSOSL jsou velmi omezené. Předpokládané náklady tohoto projektu

jsou odhadnuty na 3 miliony Kč. Realizace projektu „Oprava místních komunikací v katastrálním území obce Otročín“ je plánovaná na rok 2008 a 2009.

Obr. č. 3: Obec Otročín



Zdroj: [www.otrocin.eu](http://www.otrocin.eu)

Jako první možný zdroj financování tohoto projektu by mohl být použit OP Doprava, který je zaměřen na zkvalitnění dopravní infrastruktury. Program je ale možné využít pro financování projektů týkajících se především silnic a železnic vyššího významu než oprava místních komunikací navržených ve zmíněném projektu. Tento výdajový program tedy nelze použít.

Druhým zdrojem spolufinancování může být Regionální operační program NUTS II Severozápad, konkrétně jeho prioritní osa 2 – Integrovaná podpora místního rozvoje. Jejím hlavním cílem je oživení a vyvážený rozvoj venkovských oblastí. Druhá prioritní osa obsahuje dvě oblasti podpory:

- 1) Budování kapacity pro místní rozvoj, informovanost a osvěta veřejnosti,
- 2) Investice pro budování technické infrastruktury.

Řešený projekt odpovídá oblasti podpory 2.2 Investice pro zlepšení technické infrastruktury, konkrétně záměru rozvoje infrastruktury pro hospodářský rozvoj, kde je jednou z kategorií podporovaných projektů rekonstrukce a výstavba přístupových komunikací. Na oblast podpory 2.2 ROP NUTS II Severozápad je celkem vyčleněno 32,5 milionů Eur, přičemž výše podpory může dosáhnout 40% uznatelných nákladů jednotlivých projektů. Cílovými skupinami mají být místní obyvatelé, návštěvníci lokalit a podnikatelé ve službách, což přesně odpovídá cílovým skupinám řešeného projektu. Mezi příjemci podpory jsou uvedeny i dobrovolné svazky obcí, jejichž členem je obec od 500 do 4999 obyvatel v případě realizace projektů s převažujícím dopadem na obec nebo město s počtem obyvatel v rozmezí 500 – 4999, což obec Otročin také splňuje (viz Tab. č. 3). Spolufinancování prostřednictvím ROP NUTS II Severozápad, prioritní osy 2, podopatření 2.2 Investice pro zlepšení technické infrastruktury je na základě výše uvedených faktů vhodné.

Třetím možným zdrojem spolufinancování navrženého projektu je Program rozvoje venkova. Projekt spadá pod třetí osu Programu rozvoje venkova, jmenovitě pod podopatření 2.1.1 Obnova a rozvoj vesnic. Předmětem tohoto podopatření je podpora malých obcí v oblasti základní dopravní a technické infrastruktury včetně vodohospodářské, zajištění územních plánů a zlepšení vzhledu obcí a tím zlepšení životních podmínek a zvýšení atraktivity vesnic pro bydlení, podnikání i relaxaci. Navržený projekt odpovídá prvnímu záměru podopatření III.2.1.1 (zlepšení dopravní a technické infrastruktury a vzhledu obcí – budování a obnova místních komunikací III. a IV. třídy). Příjemci dotace mohou být mimo jiné obce a svazky obcí dle zákona č. 128/2000 Sb., o obcích. Maximální výše dotace může činit 90% způsobilých výdajů (z toho příspěvek EU činí 75% veřejných zdrojů a příspěvek ČR činí 25% veřejných zdrojů). Minimální výše dotace je 50 tisíc Kč na jeden projekt, maximální výše je stanovena na 5 milionů Kč. Jelikož žadatelem o dotaci bude obec (svazek obcí) a předpokládané náklady projektu jsou 3 miliony Kč, je tento veřejný výdajový program vhodný pro spolufinancování tohoto projektu.

Tab. č. 8: Vhodnost VVP k projektu „Oprava místních komunikací v katastrálním území obce Otročin“

Veřejný výdajový program	Obsah oblasti podpory	Žadatel	Minimální a maximální výše podpory (Kč)	Výše % podpory způsobilých nákladů	Vhodnost
OP Doprava	modernizace silnic vyšších tříd	Vlastníci dotčené infrastruktury	N	N	NE
ROP NUTS II Severozápad	rekonstrukce a oprava přístupových komunikací	svazky obcí	N	40	ANO
Program rozvoje venkova	obnova místních komunikací	obce, svazky obcí	min 50.000,- max 5.000.000,-	90	ANO
Legenda:			N	nezjištěno	
				soulad s projektem	
				nesoulad s projektem	

Zdroj: Vlastní.

Tabulka č. 8 shrnuje zjištěné údaje k ohodnocení vhodnosti veřejných výdajových programů ke spolufinancování projektu „Oprava místních komunikací v katastrálním území obce Otročin“. Nelze použít OP Doprava z důvodu mírné odchylky v oblasti podpory. Další dva zmíněné programy se jeví jako vhodné k podání žádosti o dotaci na spolufinancování projektu, jejich požadavky se shodují se zadáním projektu. Projekt bych navrhl spolufinancovat prostřednictvím Programu rozvoje venkova, podopatření III.2.1.1 (zlepšení dopravní a technické infrastruktury a vzhledu obcí) neboť je zde možnost pokrýt dotací vyšší procento způsobilých nákladů než je tomu u ROPu NUTS II Severozápad.

## 7.2 Oprava sloupu Nejsvětější Trojice

Návrh projektu „Oprava sloupu Nejsvětější Trojice“ má za cíl opravit barokní morový sloup, který se nachází na náměstí ve městě Teplá. Sloup ze sedmáctého století tvoří dominantu spodní části náměstí. Architektura sloupu je ve špatném stavu a jeho pískovcový povrch je pokryt četnými vrstvami prachu a jiných nečistot a je velmi silně hloubkově narušen. Proto je jeho oprava v co nejbližší době nutná a povede k záchraně této kulturní památky. Opravený sloup bude lákat další návštěvníky mikroregionu a pro občany města Teplá to bude mít efekt především po stránce estetiky a navrácení



původního stavu náměstí, přes které většina z nich denně chodí. Odhadnuté náklady na projekt činí 1.400.000,- Kč a realizace projektu je naplánována na rok 2008. Vlastníkem této památky je samotné město Teplá. Realizace projektu je potřebná v co nejbližší době, protože stav sloupu se každým dnem zhoršuje. Případné nezískání některého druhu podpory by se omezil rozvoj celého území, protože peníze určené na rozvoj města by musely být převedeny z větší části na opravu sloupu, čímž by se odčerpaly finanční prostředky určené na ostatní rozvojové aktivity.

Obr. č. 4: Sloup Nejsvětější Trojice



Zdroj: [www.tepla.cz](http://www.tepla.cz)

Jako první vhodný zdroj spolufinancování tohoto projektu se jeví Program rozvoje venkova a jeho podopatření III.2.2 Ochrana a rozvoj kulturního dědictví venkova. Dotace tohoto podopatření mohou sloužit k na vypracování studií nebo programů a na investice spojené s udržováním, obnovou a zhodnocováním kulturního dědictví

venkova, jako například kulturních památek (s výjimkou památek UNESCO, národních kulturních památek nebo kulturních památek, které jsou již využívány pro účely služeb cestovního ruchu - ubytování, kongresové využití, muzea), památkově významných území, kulturních prvků vesnic a venkovské krajiny, včetně historických parků, zahrad a alejí, a dále na budování nových stálých výstavních expozic a muzeí s vazbou na místní historii, zajímavosti, kulturní a umělecké aktivity a tradiční lidovou kulturu. Mezi určené příjemce dotace jsou zařazeny i obce a svazky obcí. Minimální výše dotace na jeden projekt je 50 tisíc Kč, její maximální výše je stanovena na 200 tisíc EUR, přičemž maximální výše je omezena devadesáti procenty způsobilých výdajů. Plánované náklady projektu jsou vyčísleny na 1,4 miliónu Kč, limit stanovený Programem rozvoje venkova tedy splňují, žadatel o projekt bude obec (město Teplá) a tedy tento veřejný výdajový program je ke spolufinancování vhodný.

Druhým výdajovým programem, prostřednictvím kterého lze žádat o finanční prostředky potřebné realizaci zmiňovaného projektu, je Finanční mechanismus EHP/Norska. Jeho 3. výzva k předkládání žádostí o podporu obsahuje 7 prioritních oblastí, kde hned první oblast (Uchování evropského kulturního dědictví) odpovídá záměrům projektu na opravu sloupu. Jako oprávnění žadatelé o podporu jsou vyjmenovány i obce a jejich svazky. Výše dotace může dosáhnout až 90% oprávněných nákladů (v případě, že žadatelem je nezisková organizace, pro obce a jejich svazky je to maximálně 85%). Minimální výše dotace je stanovena na 250 tisíc EUR. Směnný fixní kurz pro 3. výzvu je stanoven na 27,89 Kč za jedno Euro. Náklady na tento projekt jsou, jak již bylo zmíněno, 1,4 miliónu Kč (tj. cca 50 tisíc EUR). Z tohoto důvodu není možné veřejný výdajový program FM EHP pro spolufinancování tohoto projektu použít.

Třetím použitelným způsobem spolufinancování je možnost využít některého vypsaného programu ministerstva kultury. V úvahu přicházejí dva programy. První se jmenuje Havarijní program a je určen na záchranu nemovitých kulturních památek v havarijním technickém stavu. V programu se však dále uvádí, že podpory budou poskytovány zejména na statické a celkové stavební zajištění objektů a na opravy jejich krovů a střech. Z tohoto důvodu se domnívám, že ač projekt odpovídá parametrům Havarijního programu, získat peněžní prostředky touto cestou bude obtížné, protože při výběru konkrétních projektů bude dáována přednost těm, které budou mít za cíl i opravu

střech a krovů. Druhým programem z rozpočtu ministerstva kultury je Program regenerace MPR<sup>29</sup> a MPZ<sup>30</sup>. Město Teplá má vyhlášenou městskou památkovou zónu, ve které se nachází (jako jedna z dominant) i sloup Nejsvětější Trojice. Jedním z cílů tohoto programu je i provádění neodkladných prací na záchranu těch ohrožených objektů a souborů, které se podílejí na památkové podstatě MPR a MPZ. Právě tento cíl nejlépe odpovídá cíli projektu na opravu sloupu. Dle dostupných informací<sup>31</sup> je pro MPZ v Teplé přidělena kvóta peněžních prostředků ve výši 400 tisíc Kč. Myslím, že v souladu s městským programem regenerace by bylo vhodné přidělené peníze použít na jiné projekty spojené s MPZ. Celá částka poskytnutá ministerstvem kultury by totiž pokryla pouze necelých 30% odhadovaných nákladů potřebných na opravu sloupu. Na jeho záchranu by bylo lepší využít prostředků z jiných programů a pokusit se financovat rozvoj a opravu MPZ z více zdrojů.

Čtvrtým možným zdrojem ke spolufinancování projektu „Oprava sloupu Nejsvětější Trojice“ jsou příspěvky z rozpočtu Karlovarského kraje na podporu úhrady nákladů spojených s obnovou a využitím kulturních památek a památkově hodnotných objektů (formulář, který se podává při zájmu o příspěvek viz příloha č. 4). Tyto příspěvky jsou v kompetenci Odboru kultury, památkové péče, lázeňství a cestovního ruchu a poskytují zejména na projekty, které není možné realizovat z běžných prostředků žadatele, přispějí k záchraně objektů v havarijním stavu v případě, že hrozí okamžitá ztráta památkových hodnot nebo kdy přispívají k záchraně v rámci kraje ojedinělé kulturní památky nebo památkově hodnotného objektu. Žadatelem mohou být vlastníci objektů (obce, občanská sdružení a další právnické osoby, které nejsou zřizovány krajem, fyzické osoby). Výše příspěvku (resp. spoluúčast žadatele na financování) se liší podle typu žadatele. V případě fyzické osoby nebo církve je spoluúčast ve výši 20% poskytnutého příspěvku. U obcí do 3000 obyvatel je to 30% a pro obec nad 3000 obyvatel činí spoluúčast žadatele 40% poskytnutého příspěvku (úhrada 60% způsobilých nákladů projektu). Výše příspěvků nejsou blíže definovány, je pouze stanoveno, že pokud částka přesáhne 200 tisíc Kč, musí o žádostech obcí rozhodnout

---

<sup>29</sup> MPR – městská památková rezervace

<sup>30</sup> MPZ – městská památková zóna

<sup>31</sup> <http://www.mkcr.cz/scripts/detail.php?id=429>

zastupitelstvo Karlovarského kraje. Navržený projekt odpovídá kritériím tohoto výdajového programu a je tedy vhodný ke spolufinancování.

Tab. č. 9: Vhodnost VVP k projektu „Oprava sloupu Nejsvětější Trojice“

Veřejný výdajový program	Obsah oblastí podpory	Žadatel	Minimální a maximální výše podpory (Kč)	Výše % podpory způsobilých nákladů	Vhodnost
Program rozvoje venkova	udržování kulturního dědictví venkova	obce	min 50000,- max 5000000,-	90	ANO
FM EHP/Norska	uchování kulturního dědictví	obce, svazky obcí	min 6972500,-	85	NE
Program regenerace MPR a MPZ	záchrana ohrožených objektů	vlastníci objektů	max 400000,-	100	NE
Program rozvoje kraje	obnova kulturních památek	obce, svazky obcí	N	60	ANO
Legenda:			N	nezjištěno	
				soulad s projektem	
				nesoulad s projektem	

Zdroj: Vlastní.

Z Tab. č. 9 je zřejmé, že pro spolufinancování navrženého projektu (Oprava sloupu Nejsvětější Trojice) nelze použít FM EHP/Norska, protože projekt neodpovídá minimální výši podpory 6972500,- Kč<sup>32</sup> (náklady na opravu jsou odhadnuty na 1,4 miliónu Kč) a nelze ani použít Program regenerace MPR a MPZ, neboť maximální možná částka podpory nepokrývá pro město přijatelné procento celkových nákladů na projekt. Další vytipované veřejné výdajové programy jsou k financování vhodné, ve všech porovnávaných kritériích odpovídají projektu. Z důvodu vyšší procentní podpory k úhradě nákladů bych se přiklonil k podání žádosti pro podporu prostřednictvím Programu rozvoje venkova, podopatření III.2.2 Ochrana a rozvoj kulturního dědictví venkova.

<sup>32</sup> 250000,- EUR (při směnném kurzu 27,89 Kč/1Euro)

### 7.3 Stavební úpravy a opravy Základní školy v Teplé

Cílem projektu „Stavební úpravy a opravy Základní školy v Teplé“ je zkvalitnění podmínek pro rozvoj dalšího vzdělávání a přenos informací v mikroregionu ÚSOSL zachování stávajících základních škol, mezi které patří a Základní škola v Teplé. Ta má svou právní subjektivitu a je financována z rozpočtu města Teplá na základě každoročně sestavovaného odhadu rozpočtu školy. V současné době školu navštěvuje 315 žáků a je v ní zaměstnáno 38 zaměstnanců. Zachování školy a její další rozvoj přispěje ke zvýšení vzdělanostní úrovně obyvatelstva a možnosti zachování pracovních příležitostí ve městě. V letech 2004 a 2005 již byly ve škole provedeny některé stavební úpravy v celkové výši přibližně 1 miliónu Kč. I přes provedení těchto úprav škola nevyhovuje platné legislativě, zejména v oblasti hygieny a protipožárního zabezpečení. Rekonstrukce budovy školy je tak nezbytná. Přímý užitek z realizace projektu budou mít osoby, které školu užívají (žáci, učitelé, osoby navštěvující kurzy a zájmové kroužky). Užitek z realizace budou mít například tím, že budou moci využívat nová sociální zařízení, sprchy, tělesně postižení žáci a návštěvníci budou moci bez potíží do budovy vstoupit. Nepřímý užitek můžeme nalézt v uspořených nákladech za dojíždění žáku do jiných modernějších a více vyhovujících škol v okolí. Realizace projektu je plánována na rok 2008 a předběžné náklady jsou vyčísleny na 12 miliónů Kč.

Obr. č. 5: Základní škola v Teplé



Zdroj: [www.tepla.cz](http://www.tepla.cz)

Prvním možným zdrojem financování projektu je dotace poskytnutá prostřednictvím ROP NUTS II Severozápad, konkrétně v rámci první prioritní osy (Regenerace a rozvoj měst). Oblasti podpory odpovídá druhá část této osy (1.2. Podpora revitalizace a regenerace středních a malých měst), která je zaměřena i na modernizaci infrastruktury pro rozvoj lidských zdrojů (modernizace a úpravy vzdělávací infrastruktury pro běžné stupně škol). Výše dotace je stanovena na max. 40% způsobilých nákladů projektu. Příjemci dotace mohou být jak samotná školská zařízení, tak i obce a svazky obcí. Limitujícím faktorem je ale zde počet obyvatel obce, ve které konkrétní zařízení stojí nebo pokud je vlastníkem a zřizovatelem tohoto zařízení obec (v tomto případě školy), musí tato obec mít minimálně 5000 obyvatel. Teplá měla k 31. 12. 2006 pouze 3141 obyvatel (viz Tab. č. 4), a proto tento veřejný výdajový program nemůže být použit. Se zástupci města jsme uvažovali použít i druhou prioritní osu tohoto ROPu (Integrovaná podpora místního rozvoje), kde je v oblasti podpory 2.2 Investice pro zlepšení fyzické infrastruktury zmínka o infrastruktuře pro rozvoj lidských zdrojů. Zde mohou žádat i obce s počtem obyvatel nižším než 5000, avšak podpora by musela být určena na výstavbu, rekonstrukci, modernizaci nebo vybavení vzdělávacích institucí včetně vybavení ICT, které spadají do oblasti středního nebo vyšší odborné školství. Tuto podmínku ale Základní škola v Teplé nesplňuje, a proto ani tento program nelze použít.

Dalším potencionálním zdrojem financování je Finanční mechanismus EHP/Norska. Jeho třetí prioritní oblast (Rozvoj lidských zdrojů) odpovídá oblasti podpory, do které jsou směřovány výstupy navrhovaného projektu. V souladu s projektem je tak zaměření této priority 3.1 Modernizace a vybavení jeslí, školek, škol, školních vzdělávacích center, dětských domovů. Oprávněný žadatel je takový, který má právní subjektivitu, je zřízen v České republice a předmětem žádosti musí být činnost vykonávaná ve veřejném zájmu na území ČR. Bližší specifikace žadatelů uvádí jak samotnou obec, tak i svazek obcí. Výše dotace je stanovena na minimální hodnotu 250 tisíc EUR na jeden projekt, přičemž její výše může dosáhnout maximálně 60% oprávněných projektových nákladů (pokud je 15 a více procent oprávněných nákladů spolufinancováno z centrálních, regionálních nebo místních rozpočtů může být výše dotace až 85%). Projekt „Stavební úpravy a opravy Základní školy v Teplé“ by tyto parametry splňoval, a proto tento výdajový program je vhodný k jeho spolufinancování.

Třetím veřejným výdajovým programem, kam je možné podat žádost o podporu (viz příloha č. 6), je Program obnovy venkova, který je financován rozpočtem Karlovarského kraje (odbor regionálního rozvoje). Dotační titul č. 1 tohoto programu je směřován na obnovu a údržbu venkovské zástavby a občanské vybavenosti (zejména radnice, školy, kulturní, zdravotnická a sociální zařízení, obytné budovy). Výše příspěvku činí maximálně 50% uznatelných nákladů projektů a jeho výše nesmí být méně než 25 tisíc Kč. Oprávněnými žadateli jsou u tohoto dotačního titulu pouze samostatné obce, a to jen takové, které nemají k 1. 1. roku, ve kterém o dotaci požádají, více než 2.000 obyvatel. Tuto podmínku město Teplá nespĺňuje, a proto žádost o dotaci z Programu obnovy venkova nelze podat.

Tab. č. 10: Vhodnost VVP k projektu „Stavební úpravy a opravy Základní školy v Teplé“

Veřejný výdajový program	Obsah oblasti podpory	Žadatel	Minimální a maximální výše podpory (Kč)	Výše % podpory způsobilých nákladů	Vhodnost
ROP NUTS II Severozápad	infrastruktura pro rozvoj lidských zdrojů	obce	N	40	NE
ROP NUTS II Severozápad	infrastruktura pro vzdělávání	obce (min 5000 obyv.)	N	40	NE
FM EHP/Norska	Modernizace jeslí, školek, škol	obec, svazek obcí	min 6972500,-	85	ANO
Program obnovy venkova	obnova občanské vybavenosti	obce (max 2000 obyv.)	min 25000,-	50	NE
Legenda:			N	nezjištěno	
				soulad s projektem	
				nesoulad s projektem	

Zdroj: Vlastní.

Z výše uvedené tabulky je patrné, že z vytipovaných veřejných výdajových programů ke spolufinancování navrhovaného projektu „Stavební úpravy a opravy Základní školy v Teplé“ je vhodný pouze Finanční mechanismus EHP/Norska (priorita 3.1 Modernizace a vybavení jeslí, školek, škol, školních vzdělávacích center, dětských domovů), neboť ostatní tři programy nejsou v souladu s tímto projektem. Oprávněný žadatel sice může být obec, ale obec Teplá nespĺňuje bližší specifikaci, co se počtu

obyvatel týče nebo obsah oblasti podpory plně neodpovídá vybranému projektu (střední versus základní škola).

#### **7.4 Tvorba vícejazyčných prezentačních materiálů mikroregionu**

Návrh projektu „Tvorba vícejazyčných prezentačních materiálů mikroregionu“ má za cíl vytvořit aktuální propagační materiály mikroregionu. Ty by měly být vyhotoveny nejen v češtině, ale i v několika jazykových mutacích. Mikroregion už řadu let navštěvují převážně turisté z Německa, ale poslední dobou stoupá počet návštěvníků mluvících anglicky a rusky. Proto by tyto materiály měly existovat i v německém, anglickém a ruském jazyce. Měly by být dostupné všem návštěvníkům především v informačních centrech a nejnavštěvovanějších kulturních památkách. Budou také k dispozici při účasti zástupců mikroregionu na výstavách a veletrzích v tuzemsku i v zahraničí. Náklady projektu jsou odhadovány na přibližně 300 tisíc Kč a jeho nositelem je samotný mikroregion ÚSOSL.

Prvním vhodným zdrojem spolufinancování tohoto projektu, který jsem našel, je poskytnutí příspěvku z rozpočtu Karlovarského kraje na podporu aktivit v cestovním ruchu. Tyto příspěvky jsou určeny na podporu projektů s cílem:

1. rozvíjet a podporovat ojedinělých krajských institucí a aktivit, které se významným a charakteristickým způsobem podílejí na rozvoji cestovního ruchu v Karlovarském kraji,
2. podpořit venkovskou turistiku (ekofarmy, agroturistika, atp.),
3. propagovat produkty cestovního ruchu, lázeňství a turistických cílů (kulturních památek, přírodních zajímavostí, zajímavých lokalit, měst, obcí aj.) formou vydání propagačních materiálů, pořádání či účasti na prezentacích a propagačních akcích na tuzemských a zahraničních regionálních výstavách,
4. vybudovat tematické a naučné stezky, značení v terénu a různé formy jejich propagace.

Právě třetí oblast podpory plně odpovídá záměru projektu. Oprávněným žadatelem mohou být nejen obce a jejich svazky, ale i právnické a fyzické osoby. Finanční spoluúčast žadatele je stanovena na minimálně 25% vynaložených nákladů (tzn.



maximální výše příspěvků může dosáhnout 75% způsobilých nákladů). Minimální ani maximální výše podpory není předem stanovena a záleží pouze na tom, jakou výši příspěvku schválí rada respektive zastupitelstvo kraje na ten který konkrétní projekt. Oblast podpory a oprávněný žadatel se tedy v tomto případě u navrhovaného projektu a pravidel poskytování podpory shodují. Žádost o poskytnutí podpory na projekt „Tvorba vícejazyčných prezentačních materiálů mikroregionu“ lze na odbor kultury, památkové péče, lázeňství a cestovního ruchu Krajského úřadu Karlovarského kraje podat a pokusit se tak získat potřebné finance na zajištění realizace tohoto projektu.

Dalším zdrojem, který se jeví jako vhodný pro spolufinancování tvorby prezentačních materiálů mikroregionu je ROP NUTS II Severozápad. Jeho čtvrtá prioritní osa (Udržitelný rozvoj cestovního ruchu) obsahuje oblast podpory<sup>33</sup>, která je zaměřena mimo jiné na podporu marketingových aktivit v oblasti cestovního ruchu, kde příjemci podpory mohou být také dobrovolné svazky obcí. Na tuto oblast je vyčleněno necelých 10 miliónu Kč. Výstupy vybraného projektu i oprávněný žadatel odpovídají záměrům této oblasti, a proto bych tento program doporučil jako vhodný.

Tab. č. 11: Vhodnost VVP k projektu „Tvorba vícejazyčných prezentačních materiálů mikroregionu“

Veřejný výdajový program	Obsah oblasti podpory	Žadatel	Minimální a maximální výše podpory (Kč)	Výše % podpory způsobilých nákladů	Vhodnost
Program rozvoje kraje	marketing a propagace cestovního ruchu	svazky obcí	N	75	ANO
ROP NUTS II Severozápad	podpora aktivit v cestovním ruchu	svazky obcí	N	40	ANO
Legenda:			N	nezjištěno	
				soulad s projektem	
				nesoulad s projektem	

Zdroj: Vlastní.

Z Tab. č. 11 je vidět, že oba vytipované programy jsou ke spolufinancování projektu na vytvoření prezentačních materiálů mikroregionu Účelové sdružení obcí Slavkovský les vhodné. Opět z důvodu vyšší procentní úhrady nákladů bych doporučil podat žádost o příspěvek z Programu rozvoje kraje.

<sup>33</sup> Oblast podpory 4.3 Podpora marketingu a tvorby a rozvoje produktů cestovního ruchu

## 7.5 Shrnutí

Při hledání možností, kde získat finanční podporu pro realizaci navržených projektů, je téměř vždy možné najít některý veřejný výdajový program, který alespoň rámcově odpovídá oblasti podpory a typu oprávněného žadatele. Pokud bychom se rozhodovali jen na základě informací, jež jsou uvedené na specializovaných internetových stránkách nebo na stránkách vyhlašovatelů programů, mohli bychom dojít k chybnému rozhodnutí, neboť uvedené informace jsou pouze všeobecné. Detailněji jsou tyto informace zpracovány v aktuálních a schválených prováděcích dokumentech, které jsou dle mého názoru obtížněji dostupné a je třeba vždy najít ten nejaktuálnější (na některých internetových serverech se totiž objevují jen neschválené dokumenty nebo dokumenty v návrhu). Po prostudování těchto dokumentů je nutné některé výdajové programy z prvotního výběru vyřadit. Nejčastěji (i v případě výše zmíněných projektů) je to z důvodů, kterými jsou minimální a maximální výše podpory, upřesněná oblast podpory, očekávané přínosy projektů, oprávnění žadatelé (počty obyvatel dotčených obcí, doložená činnost po určitou dobu a další). Při následné realizaci je nutné dodržovat stanovená pravidla, která se mohou podle konkrétního výdajového programu lišit, ale zásadní principy jsou stejné (např. způsobilé výdaje, přínosy projektu a jeho udržitelnost, účtování, transparentnost). V určitých případech je nutné vypsání výběrového řízení na zakázku, například u projektu „Oprava sloupu Nejsvětější Trojice“ (pokud by byl spolufinancován prostřednictvím Programu rozvoje venkova) je příjemce dotace povinen uskutečnit zadávací řízení a vybrat dodavatele z minimálně tří obdržovaných nabídek, protože předpokládaná hodnota zakázky (nákladů projektu) přesahuje 500 tisíc Kč. Tato částka je stanovena v pravidlech, kterými se určují podmínky poskytování dotace na projekty z Programu rozvoje venkova. Pokud jsou v souladu základní parametry a faktory navrhovaných projektů s příslušným veřejným výdajovým programem a jeho pravidly, je možné tento program vybrat a postupovat dle pokynů pro podání žádosti o finanční podporu. U projektů, které jsem vybral, jsou tyto parametry a faktory vzájemně v souladu, a proto bych doporučil podat žádost o spolufinancování prostřednictvím těchto veřejných výdajových programů:

- Program rozvoje venkova, podopatření III.2.1.1 (zlepšení dopravní a technické infrastruktury a vzhledu obcí) u projektu „Oprava místních komunikací v katastrálním území obce Otročin“;

- Program rozvoje venkova, podopatření III.2.2 (ochrana a rozvoj kulturního dědictví venkova) u projektu „Oprava sloupu Nejsvětější Trojice“,
- Finanční mechanismus EHP/Norska (priorita 3.1 Modernizace a vybavení jeslí, školek, škol, školních vzdělávacích center, dětských domovů) u projektu „Stavební úpravy a opravy Základní školy v Teplé“,
- Příspěvek z rozpočtu Karlovarského kraje na podporu aktivit v cestovním ruchu (3. oblast podpory – propagace produktů cestovního ruchu, lázeňství a turistických cílů) u projektu „Tvorba vícejazyčných prezentačních materiálů mikroregionu“.

## Závěr

Spolupráce obcí s cílem rozvoje jejich území v různých aspektech, jakými jsou například rozvoj cestovního ruchu, infrastruktury nebo lidských zdrojů, se začala více prosazovat koncem devadesátých let. Zástupci obcí si začali uvědomovat, že rozvoj obcí financovaný pouze z vlastních zdrojů nebude tak efektivní. V případě jejich sdružování získaly obce více možností, kde získat finanční podporu na spolufinancování svých rozvojových aktivit. Sdružení obcí (mikroregiony) mohou žádat o finanční prostředky prostřednictvím veřejných výdajových programů jednotlivých obcí, krajů a České republiky. Mohou také dosáhnout na peníze, které jsou určeny na podporu projektů členských států Evropské unie z unijního rozpočtu a jeho fondů.

Aby mohly obce a mikroregiony o peníze zažádat, musí mít zpracované své programy rozvoje. Ty jsou nutným předpokladem pro získání prostředků z veřejných rozpočtů, a to jak ze státního rozpočtu tak i z rozpočtu Evropské unie. V současné době můžeme nalézt mnoho veřejných výdajových programů, jejichž struktura je poměrně složitá a orientace v nich je náročná. Rozvojové dokumenty mikroregionů, které nastiňují směr rozvoje daného území na základě aktuálního stavu, by měly být aktuální a reflektovat (i co se navrhovaných rozvojových projektů a aktivit týká) dostupné výdajové programy.

Diplomová práce vychází z odborné literatury, internetových stránek a z informací získaných při konzultacích se zástupci mikroregionu. V diplomové práci jsou popsány jednotlivé veřejné výdajové programy, které poskytují finanční prostředky na rozvojové projekty. Tím byl naplněn dílčí cíl této práce, a to zmapovat existující veřejné výdajové programy. V praktické části, která popisuje vybraný mikroregion – Účelové sdružení obcí Slavkovský les – jsou některé programy, resp. jejich podopatření, popsány blíže. Jsou to ty, které se vztahují k vytipovaným rozvojovým projektům. Tyto projekty byly v souladu s naplněním dalšího dílčího cíle (tzn. na základě zaktualizované SWOT analýzy vybrat vhodné projekty), neboť jejich realizované výstupy mohou pomoci k dosažení cílů stanovených v programu rozvoje.

Hlavním cílem diplomové práce bylo vytipovat vhodné veřejné výdajové programy k financování rozvojových aktivit navržených v programu rozvoje výše zmíněného

mikroregionu. Cíle se podařilo dosáhnout, neboť ke každému navrženému projektu, který jsem na základě výstupů SWOT analýzy vybral, jsem našel vždy nejméně jeden vhodný veřejný výdajový program. Ukázalo se, že finanční zdroje na spolufinancování existují, jen je potřeba důkladně prostudovat dostupné programy a nalézt v nich ty, které svým zaměřením co nejvíce odpovídají daným projektům. Protože tyto projekty jsou z těch, které jsou v souladu s rozvojovými záměry mikroregionu, bude účelné závěry této práce předat kompetentním členům mikroregionu. Ti by pak mohli k těmto závěrům a návrhům přihlídnout při dalším postupu získávání peněz a mít tak částečně ulehčenou práci. Vytipováním vhodného veřejného výdajového programu totiž práce na shánění prostředků na spolufinancování projektů nekončí. Je nutné dále zpracovat všechny potřebné dokumenty k podání finální žádosti.

# Seznam použitých pramenů a literatury

## Literatura

- Adamčík S.: Zdroje teorie regionální politiky a regionálního rozvoje. Technická univerzita Ostrava, 1997, ISBN 80-7078-432-6.
- Grospič J. a kol.: Úvod do regionálních věd a veřejné správy. IFEC, Praha, 2001, ISBN 80-86473-80-5.
- Hrabalová S.: Teorie a praxe rozvoje měst a obcí. Masarykova univerzita Brno, 2004, ISBN 80-210-3356-8.
- Kolektiv autorů: Integrovaná rozvojová strategie venkovského mikroregionu, BioPlan Consult, 2002.
- Kolektiv autorů: Příručka pro zastupitele měst a obcí, MU Brno, 1998, ISBN 80-210-2254-X.
- Krbová J.: Euroregion Silva Nortica: Nejmladší euroregion, FM VŠE Praha, 2005, in – Regionální politika, úloha euroregionů, rozvojová kooperace, financování obcí a IT ve veřejné správě, sborník konference s mezinárodní účastí, editorial: Petr Toth, Jaroslava Kadeřábková. Oeconomica: Praha 2005, ISBN 80-245-0956-3.
- Krbová J.: Územní aspekty veřejných financí. VŠE Praha, 2004, ISBN 80-245-0742-0.
- Krbová J. – Luštický M. – Šilhavá M.: Vazby programových dokumentů nebo chaos?, Liberecké ekonomické fórum, VIII. Mezinárodní konference, Liberec 2007, ISBN 978-80-7372-244-9
- Marková H.: Finance obcí, měst a krajů, ORAC, Praha, 2000, ISBN 80-86199-23-1.
- Mates P. - Wokoun R.: Malá encyklopedie regionalistiky a veřejné správy, Prospektum, Praha, 2001, ISBN 80-7175-100-6.
- Novák J. - Nunvářová S. - Škrabal I. - Třebický V.: Metodika zavádění managementu rozvoje mikroregionů, CpKP, Přerov, 2005, ISBN: 80-86902-39-0.
- Ochrana F. a kol.: Hodnocení veřejných zakázek a veřejných projektů. ASPI, Praha, 2004, ISBN 80-8596-396-5.
- Ochrana F. a kol.: Veřejné výdajové programy a jejich efektivnost. Eurolex Bohemia, 2005, ISBN 80-86861-77-5.
- Rektořík J. a kol.: Strategie rozvoje měst, obcí, regionů. MU v Brně, 1999, ISBN 80-210-2126-8.

- Vystoupil J.: Prognózy a modely v regionálním rozvoji. Pracovní texty, ESF MU Brno, 2003, dostupné na <http://www.regionalka.wz.cz/vystoupil>.
- Wokoun R.: Regionální a strukturální politika Evropské unie. Oeconomica, Praha, 2004, ISBN 80-245-0734-X
- Wokoun R.: Výkladový slovník regionální a strukturální politiky. IFEC, Praha, 2002, ISBN 80-864-1218-0.
- Wokoun R. - Mates W.: Management regionální politiky a reforma veřejné správy. Linde, Praha, 2006, ISBN 80-7201-608-3.
- Wokoun R. a kol.: Úvod do regionálních věd a veřejné správy. Praha, 2001: IFEC, ISBN 80-86412-08-3.
- Wright G. - Nemeč, J. Management veřejné správy – teorie a praxe. Praha, Ekopress, 2003, ISBN 80-86119-70-X.

### **Právní předpisy**

- Zákon 128/2000 Sb., o obcích
- Zákon č. 129/2000 Sb., o krajích
- Zákon č. 248/2000 Sb., o podpoře regionálního rozvoje

### **Internetové zdroje**

- Cíl 2 Konkurenceschopnost (Praha) [online]. [cit. 07-11-24]. Dostupné z: <http://www.strukturalni-fondy.cz/praha>.
- Cíl 3 Evropská územní spolupráce [online]. [07-11-24]. Dostupné z: <http://www.strukturalni-fondy.cz/uzemni-spoluprace>.
- Dotace z rozpočtu Karlovarského kraje [online]. [cit. 07-11-23]. Dostupné z: [http://www.kr-karlovarsky.cz/kraj\\_cz/Dotace\\_all/dotaceKK/](http://www.kr-karlovarsky.cz/kraj_cz/Dotace_all/dotaceKK/).
- Granty a dotace ministerstva kultury [online]. [cit. 07-12-14]. Dostupné z: <http://www.mkcr.cz/scripts/detail.php?id=2283>.
- Integrovaný operační program [online]. [cit. 07-11-21]. Dostupné z: <http://www.strukturalni-fondy.cz/iop>.
- Ministerstvo životního prostředí – programy [online]. [cit. 07-12-14]. Dostupné z: [http://www.env.cz/AIS/web.nsf/pages/fondy\\_EU](http://www.env.cz/AIS/web.nsf/pages/fondy_EU).
- Monitoring mikroregionů [online]. [cit. 07-10-09]. Dostupné z: <http://www.uur.cz/default.asp?ID=1924>.

- Nabídka podpory SFŽP [online]. [cit. 07-12-14]. Dostupné z: <http://www.sfzp.cz/sekce/274/aktualni-nabidka-podpory/>.
- Národní dotace Mze [online]. [cit. 07-11-21]. Dostupné z: <http://www.mze.cz/Index.aspx?deploy=1802&typ=2&ch=74&ids=1802&val=1802>.
- Národní strategický referenční rámec [online]. [cit. 07-11-03]. Dostupné z: [http://old.mmr.cz/upload/files/evropska\\_politika/nsrf\\_CJ\\_170707\\_final\\_db.pdf](http://old.mmr.cz/upload/files/evropska_politika/nsrf_CJ_170707_final_db.pdf).
- Operační programy 2007-2013 [online]. [cit. 07-11-21]. Dostupné z: <http://www.strukturalni-fondy.cz/operacni-programy-2007-2013>.
- Operační program Životní prostředí [online]. [cit. 07-11-21]. Dostupné z: <http://www.strukturalni-fondy.cz/opzp>.
- Operační program Doprava [online]. [cit. 07-11-21]. Dostupné z: <http://www.strukturalni-fondy.cz/op-doprava>.
- Operační program Výzkum a vývoj pro inovace [online]. [cit. 07-11-21]. Dostupné z: <http://www.strukturalni-fondy.cz/vavpi>.
- Operační program Lidské zdroje a zaměstnanost [online]. [cit. 07-11-21]. Dostupné z: <http://www.strukturalni-fondy.cz/oplzz>.
- Operační program Vzdělávání pro konkurenceschopnost [online]. [cit. 07-11-21]. Dostupné z: <http://www.strukturalni-fondy.cz/opvpk>.
- Operační program Technická pomoc [online]. [cit. 07-11-21]. Dostupné z: <http://www.strukturalni-fondy.cz/op-tp>.
- Program obnovy venkova [online]. [cit. 07-11-23]. Dostupné z: [http://www.kr-karlovarsky.cz/kraj\\_cz/Dotace\\_all/dotaceKK/seznam\\_prispevku/pov\\_2008.htm](http://www.kr-karlovarsky.cz/kraj_cz/Dotace_all/dotaceKK/seznam_prispevku/pov_2008.htm).
- Program rozvoje venkova [online]. [cit. 07-11-28]. Dostupné z: [http://www.mze.cz/UserFiles/File/EAFRD/PRV\\_oficiln\\_schvlen.pdf](http://www.mze.cz/UserFiles/File/EAFRD/PRV_oficiln_schvlen.pdf).
- Programy pro místní samosprávu [online]. [cit. 07-11-29]. Dostupné z: <http://www.mmr.cz/programy-pro-mistni-samospravu>.
- Programy SFRB [online]. [cit. 07-12-14]. Dostupné z: [http://www.sfrb.cz/programy/?sh\\_itm=29ae5cd74d856e96c83c497c12e9a2c3](http://www.sfrb.cz/programy/?sh_itm=29ae5cd74d856e96c83c497c12e9a2c3).
- Programy MPO [online]. [cit. 07-12-30]. Dostupné z: <http://www.mpo.cz/cz/eu-a-vnitri-trh/sf-eu/>.
- Regionální operační programy [online]. [cit. 07-11-23]. Dostupné z: <http://www.strukturalni-fondy.cz/regionalni-op>.



- Regionální politika – dotace [online]. [cit. 07-12-30]. Dostupné z: <http://www.mmr.cz/regionalni-politika-programy-dotace>.
- ROP NUTS II Severozápad [online]. [cit. 07-11-24]. Dostupné z : <http://www.nuts2severozapad.cz/docs/rop.pdf>.
- Strategie regionálního rozvoje ČR [online]. [cit. 07-11-10]. Dostupné z: <http://www.mmr.cz/strategie-regionalniho-rozvoje-ceske-republiky-pro-leta-2007-2013>.

## Seznam obrázků

Obr. č. 1: Zpracovatelé rozvojových dokumentů mikroregionů	30
Obr. č. 2: Území mikroregionu ÚSOSL	38
Obr. č. 3: Obec Otročín	56
Obr. č. 4: Sloup Nejsvětější Trojice	59
Obr. č. 5: Základní škola v Teplé	63

## Seznam tabulek

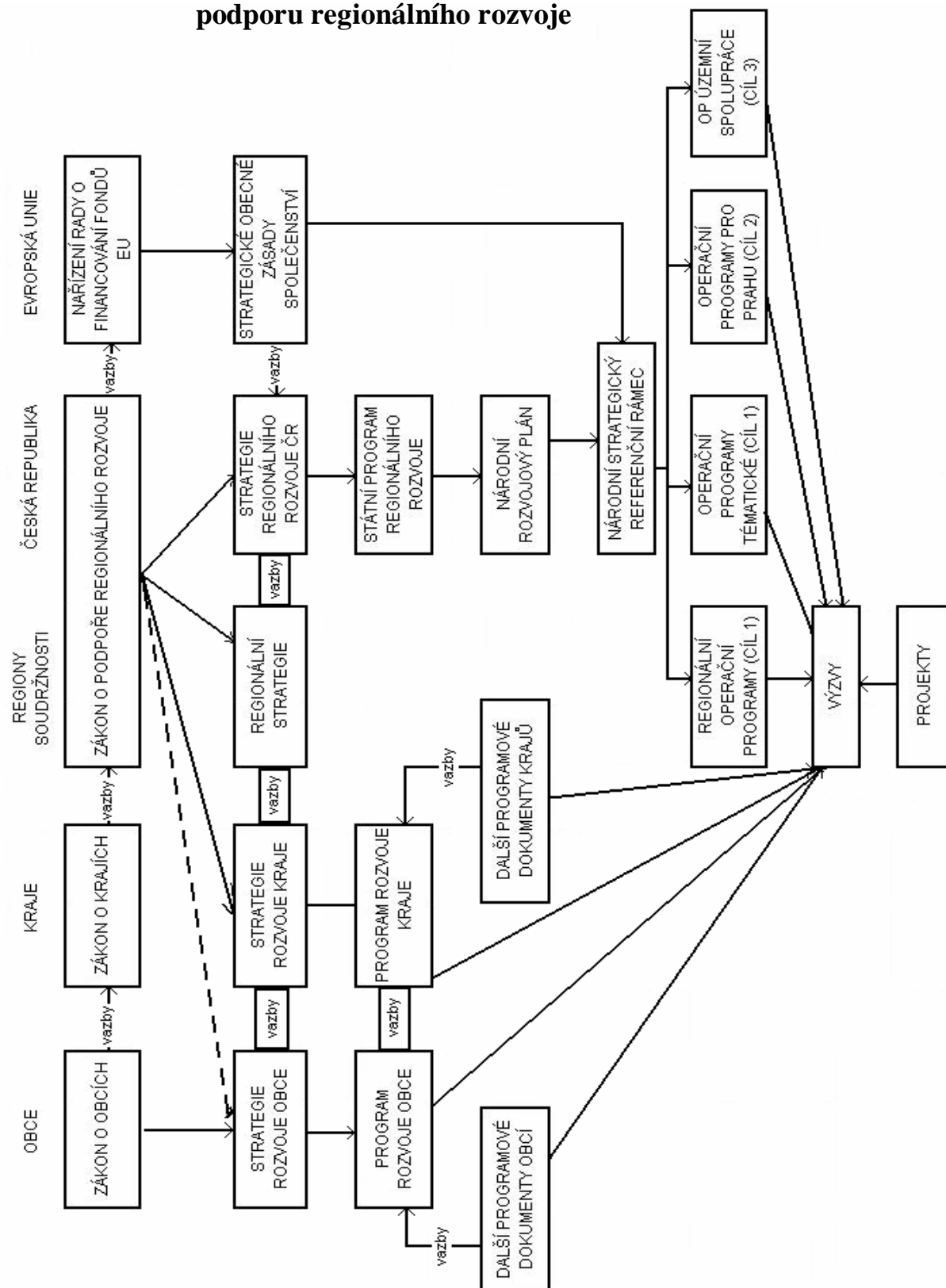
Tab. č. 1: Struktura územně vymezených rozvojových dokumentů	10
Tab. č. 2: Základní rozdíly v nabídkovém a poptávkové přístupu k tvorbě veřejného rozpočtu	15
Tab. č. 3: Výměry katastrů obcí ÚSOSL	39
Tab. č. 4: Počet obyvatel v jednotlivých obcích mikroregionu ÚSOSL	40
Tab. č. 5: SWOT analýza mikroregionu ÚSOSL, nejvýznamnější body	47
Tab. č. 6: Některé realizované projekty prostřednictvím spolufinancování z veřejných výdajových programů	49
Tab. č. 7: Vhodnost veřejných výdajových programů pro jednotlivé oblasti podpory a žadatele	54
Tab. č. 8: Vhodnost VVP k projektu „Oprava místních komunikací v katastrálním území obce Otročín“	58
Tab. č. 9: Vhodnost VVP k projektu „Oprava sloupu Nejsvětější Trojice“	62
Tab. č. 10: Vhodnost VVP k projektu „Stavební úpravy a opravy Základní školy v Teplé“	65
Tab. č. 11: Vhodnost VVP k projektu „Tvorba vícejazyčných prezentačních materiálů mikroregionu“	67

## **Seznam příloh**

- Příloha č. 1: Soustava strategických a programových dokumentů pro podporu regionálního rozvoje
- Příloha č. 2: Struktura veřejných výdajových programů
- Příloha č. 3: Souhrn navrhovaných projektů v rozvojové strategii mikroregionu ÚSOSL
- Příloha č. 4: Formulář pro poskytnutí příspěvku z rozpočtu Karlovarského kraje
- Příloha č. 5: Pravidla pro poskytování příspěvků z rozpočtu Karlovarského kraje na „Program obnovy venkova“
- Příloha č. 6: Žádost o poskytnutí příspěvku z rozpočtu Karlovarského kraje na „Program obnovy venkova“
- Příloha č. 7: Roční alokace finančních prostředků podle programů a fondů

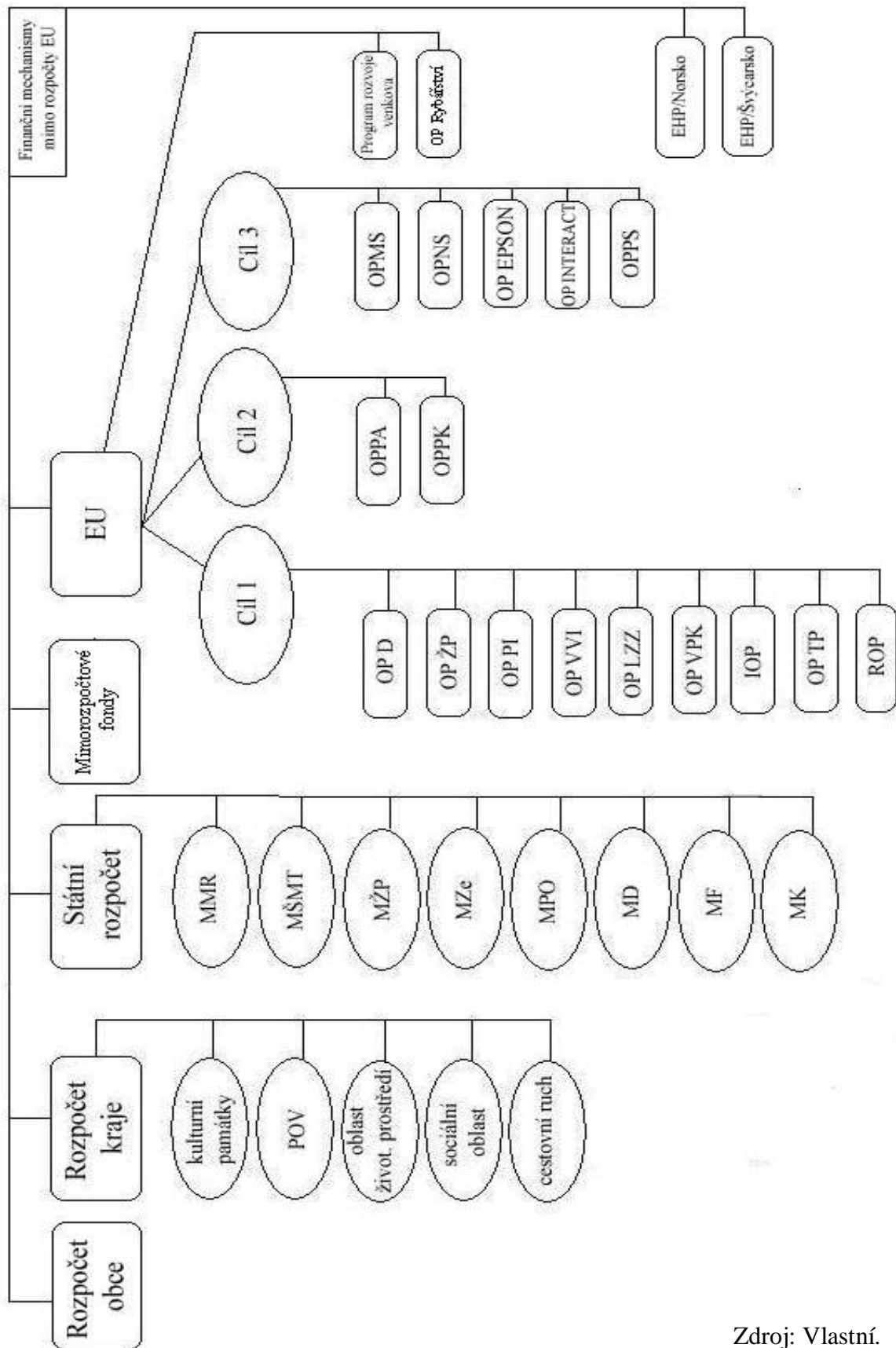
# PŘÍLOHY

**Příloha č. 1: : Soustava strategických a programových dokumentů pro podporu regionálního rozvoje**



Zdroj: Krbová J. – Luštický M. – Šilhavá M.: Vazby programových dokumentů nebo chaos?, Liberec 2007

## Příloha č. 2: Struktura veřejných výdajových programů



Zdroj: Vlastní.

**Příloha č. 3: Souhrn navrhovaných projektů v rozvojové strategii mikroregionu ÚSOSL**

<i>Oblast rozvoje</i>	<i>Název projektu</i>	<i>Místo</i>	<i>Předpokládané náklady (tis. Kč)</i>	<i>Zdroje financování</i>	<i>Časový plán</i>
<b>Infrastruktura</b>	Obnova komunikací	Teplá, přidružené obce	250.000	Město Teplá, SF EU, POV, SAPARD	2002 - 2012
	Oprava komunikací v obci	Březová	5.000	Obec Březová	2002 - 2012
	Oprava místních komunikací v obci Útvina	Útvina, přidružené obce	4.000	Obec Útvina, SF EU, POV, SAPARD	2002 - 2012
	Oprava místních komunikací	Otročín	3.000	Obec Otročín, SF EU, POV,	2002 - 2012
	Výstavba nové komunikace k RD	Otročín	800	Obec Otročín, POV	2002 - 2012
	Plynofikace ulic Havlíčkova, Nádražní, Máchova	Teplá	4.000	Město Teplá	2002 - 2012
	Vodovod, kanalizace, elektrifikace třída ČSA - „Slunečná“	Teplá	15.000	Město Teplá, MMR, SF EU, SAPARD	2002 - 2012
	Vodovod, kanalizace, elektrifikace SAD	Teplá	10.000	Město Teplá, MMR, SF EU, SAPARD	2002 - 2012
	Dobudování kanalizace	Bečov nad Teplou	5.500	Město Bečov n/T, SFŽP	2002 - 2012

<b>Infrastruktura</b>	Dobudování vodovodu	Bečov nad Teplou	5.000	Město Bečov n/T, POV	2002 - 2012
	Dokončení kanalizace a vodovodu	Mnichov	10.000	Obec Mnichov, SF EU, SFŽP	2002 - 2012
	Výstavba kanalizace	Rájov, Sítiny	14.000	Obec Mnichov, SF EU, SFŽP	2002 - 2012
	Dokončení kanalizace	Olešovice, Úterý	8.000	Obec Úterý, SF EU, SZŽP	2002 - 2012
	Oprava hasičské zbrojnice	Bečov nad Teplou	1.000	Město Bečov n/T, MMR, SF EU	2002 - 2012
	Nákup hasičské techniky	Otročín	500	Obec Otročín, MMR, SF EU	2002 - 2012
	Obnova a instalace dopravního značení	Teplá, přidružené obce	800	Město Teplá, POV	2002 - 2012
	Instalace bezdrátového rozhlasu	Bečov nad Teplou	500	Město Bečov n/T, POV	2002 - 2012
	Oprava fasád a střech domů ve Školní ulici	Teplá	30.000	Město Teplá, MMR	2002 - 2012
	Oprava ZŠ	Teplá	1.200	Město Teplá, MMR	2002 - 2012
	Oprava ZŠ	Bečov nad Teplou	1.000	Město Bečov n/T, MMR	2002 - 2012
	Přestavba bývalé MŠ na bytové jednotky	Otročín	2.500	Obec Otročín, MMR, SFRB	2002 - 2012
	<b>Turistika a cestovní ruch</b>	Obnova a zřízení turistických tras	Mikroregion ÚSOSL	N <sup>1</sup>	Mikroregion ÚSOSL, SAPARD, MMR, SF EU

<sup>1</sup> Údaje o předpokládaných nákladech na realizaci investic označené N nejsou dosud určeny a současná fáze jejich přípravy neumožňuje ani stanovení jejich přibližné hodnoty odhadem.

<b>Turistika a cestovní ruch</b>	Tvorba vícejazyčných prezentačních materiálů mikroregionu	Mikroregion ÚSOSL	300	Mikroregion ÚSOSL, MMR, SF EU	2002 - 2012
	Zajištění stravovacích a ubytovacích kapacit v souvislosti s vystavením relikviáře Sv. Maura	Bečov nad Teplou	N	Město Bečov n/T, SF EU, POV	2002 - 2012
	Společná prezentace mikroregionu na výstavách a veletrzích	Mikroregion ÚSOSL	500	Mikroregion ÚSOSL, MK, SAPARD	2002 - 2012
<b>Průmyslová výroba a podnikání</b>	Infrastruktura pro rozvoj malého a středního podnikání	Mikroregion ÚSOSL	50.000	Mikroregion ÚSOSL, MMR, SAPARD, SF EU	2002 - 2012
<b>Kultura a sport</b>	Tvorba a vydávání společného zpravodaje mikroregionu	Mikroregion ÚSOSL	1.800	Mikroregion ÚSOSL, MMR, SAPARD, SF EU	2002 - 2012
	Výstavba tělocvičny	Teplá	47.000	Město Teplá, MMR, SAPARD, SF EU	2002 - 2012
	Rekonstrukce dětského hřiště a oprava Sokolovny	Bečov nad Teplou	1.500	Město Bečov n/T, MMR, SAPARD, SF EU	2002 - 2012
	Oprava střechy kostela panny Marie	Březová	20	Obec Březová	2002 - 2012



<b>Kultura a sport</b>	Oprava Sloupu Nejsvětější Trojice	Teplá	1.400	Město Teplá, MK, SAPARD, SF EU	2002 - 2012
	Oprava kostela	Otročín	8.000	Obec Otročín, MK, katolická církev	2002 - 2012
	Oprava kaple	Svinov	N	Obec Útvina, MK	2002 - 2012
<b>Lidské zdroje</b>	Spolupráce se státní správou v souvislosti se snižováním nezaměstnanosti	Mikroregion ÚSOSL	N	Mikroregion ÚSOSL, SF EU, MPSV	2002 - 2012
	Rozvoj sociálních programů a služeb, vzdělávání znevýhodněných skupin obyvatel	Mikroregion ÚSOSL	N	Mikroregion ÚSOSL, MPSV, MŠMT, SF EU	2002 - 2012
<b>Životní prostředí</b>	Doprovodná zeleň	Teplá + přidružené obce	7.500	Město Teplá, dotace ze státních programů	2002 - 2012
	Oprava návesních rybníčků	Teplá + přidružené obce	24.000	Město Teplá, dotace ze státních programů	2002 - 2012
	Úprava a obnova veřejné zeleně	Otročín + přidružené obce	1.000	Obec Otročín, dotace ze státních programů	2002 - 2012
	Úprava a vyčištění rybníků	Otročín + přidružené obce	8.000	Obec Otročín, dotace ze státních programů	2002 - 2012

**Příloha č. 4: Formulář pro poskytnutí příspěvku z rozpočtu  
Karlovarského kraje**

<b>Příloha č. 1</b> <b>FORMULÁŘ PRO POSKYTNUTÍ PŘÍSPĚVKU Z ROZPOČTU KARLOVARSKÉHO KRAJE NA PODPORU ÚHRADY NÁKLADŮ SPOJENÝCH S OBNOVOU A VYUŽITÍM KULTURNÍCH PAMÁTEK A PAMÁTKOVÉ HODNOTNÝCH OBJEKTŮ</b>			
<b>Název subjektu / Jméno a příjmení</b>			
<b>Sídlo / Adresa</b>			
<b>IČ / Rodné číslo</b>			
<b>Telefon / Fax</b>			
<b>E-mail</b>			
<b>Statutární zástupce</b> (Jen u právnických osob)			
<b>Osoba odpovědná za projekt</b> (včetně adresy a telefonu)			
<b>Právní forma žadatele</b> (OSVČ, občanské sdružení, obec, prospěšná společnost...)			
<b>Bankovní spojení</b> (číslo účtu)			
<b>Požadovaná částka</b> (v Kč) - (do 50 tis. Kč rozepsat po položkách /možné dát přílohou;/ nad 50 tis. Kč vyplnit níže uvedený formulář "Celkový rozpočet projektu")			
<b>Přesný název projektu</b>			
<b>Přesný termín konání projektu</b>	Od:		Do:
<b>Časový harmonogram:</b>			
<b>Cíl projektu</b>			
<b>Cílová skupina</b>			
<b>Celkový rozpočet projektu</b> (včetně spoluúčasti žadatele)			

<b>Povinné údaje žádosti při příspěvku nad 50.000,- Kč:</b>				
Materiální a personální zajištění realizace projektu				
Sdělení o finanční spoluúčasti jiných fyzických a právnických osob				
Seznam úspěšně realizovaných projektů				
(u příspěvku nad 50. 000,- Kč)				
<b>Celkový rozpočet projektu (včetně spoluúčasti žadatele)</b>				
<b>Položka:</b>	<b>Žádáno z rozpočtu Karlovarského kraje:</b>	<b>Žádáno z jiných zdrojů:</b>	<b>Vlastní podíl</b>	<b>Celková částka:</b>
rozpočet rozdělte do jednotlivých položek např. materiál, mzdy apod.				
<b>Celkem:</b>				

## Příloha č. 5: Pravidla pro poskytování příspěvků z rozpočtu Karlovarského kraje na „Program obnovy venkova“

Zastupitelstvo Karlovarského kraje se usneslo na těchto pravidlech pro hodnocení žádostí a poskytování příspěvků z rozpočtu Karlovarského kraje – odboru regionálního rozvoje (dále jen „pravidla“) na „Program obnovy venkova“:

### Čl. I.

#### Úvodní ustanovení

- Příspěvkem se pro účely těchto pravidel rozumí finanční dotace poskytnutá dle ustanovení § 36 odst. 1 písm. d) zákona č. 129/2000 Sb., o krajích (krajské zřízení), ve znění pozdějších předpisů (dále jen „zákon o krajích“) z rozpočtu Karlovarského kraje (dále jen „kraj“) - z prostředků přidělených pro daný rozpočtový (kalendářní) rok odboru regionálního rozvoje krajského úřadu.*
- Příspěvky mohou být v souladu se zákonem o krajích poskytnuty obcím samostatně (dotační titul 1-4) nebo mikroregionům (dotační titul 5) (dále jen „žadatelé“), k podpoře úhrady nákladů v rámci následujících dotačních titulů:*

- § *Dotační titul 1* **Obnova a údržba venkovské zástavby a občanské vybavenosti**  
zejména radnice, školy, mateřské školy, tělovýchovná zařízení, kulturní zařízení, zdravotnická zařízení, zařízení sociální péče, obytné budovy, hasičské zbrojnice, požární nádrže, sakrální stavby, hřbitovy, válečné hroby, čekárny na zastávkách hromadné dopravy, drobná architektura, atd., to vše vyjma kulturních památek zapsaných v Ústředním seznamu nemovitých kulturních památek
- § *Dotační titul 2* **Komplexní úprava veřejných prostranství, obnova a zřizování veřejné zeleně**
- § *Dotační titul 3* **Rekonstrukce a výstavba místních komunikací, výstavba a údržba cyklistických a pěších stezek, rekonstrukce, opravy a výstavba veřejného osvětlení**

zejména rekonstrukce a výstavba místních komunikací, významných pro rozvoj regionu

- § *Dotační titul 4* **Příprava projektů pro získávání finanční podpory**  
§ *Dotační titul 5* **Integrované projekty venkovských mikroregionů**

### Čl. II.

#### Podmínky poskytování příspěvku z dotačního titulu č. 1-3

- Příspěvky mohou být v souladu se zákonem o krajích poskytnuty v rámci těchto dotačních titulů pouze obcím samostatně.
- V rámci dotačních titulů 1-3 lze poskytnout dotaci na jednu akci ve výši:
  - Dotační titul 1- maximálně 50% nákladů* akce v kalendářním roce  
(*vlastní podíl žadatele musí činit minimálně 50% celkových nákladů projektu*);  
u obcí, které v předchozím kalendářním roce obdržely některá z **ocenění v rámci krajského kola Vesnice roku** (kromě zvláštních cen komise) **maximálně 60% nákladů** akce v kalendářním roce  
(*vlastní podíl žadatele musí činit minimálně 40% celkových nákladů projektu*);

- b) *Dotační titul 2- maximálně 50% nákladů akce v kalendářním roce (vlastní podíl žadatele musí činit minimálně 50% celkových nákladů projektu);*
- u obcí, které v předchozím kalendářním roce obdržely některá z ocenění v rámci krajského kola **Vesnice roku** (kromě zvláštních cen komise) **maximálně 60% nákladů akce v kalendářním roce (vlastní podíl žadatele musí činit minimálně 40% celkových nákladů projektu);**
- c) *Dotační titul 3- maximálně 50% nákladů akce v kalendářním roce (vlastní podíl žadatele musí činit minimálně 50% celkových nákladů projektu);*
- u obcí, které v předchozím kalendářním roce obdržely některá z ocenění v rámci krajského kola **Vesnice roku** (kromě zvláštních cen komise) **maximálně 60% nákladů akce v kalendářním roce (vlastní podíl žadatele musí činit minimálně 40% celkových nákladů projektu);**

3. *Obec která dotaci požaduje nemá k 1. 1. roku, ve kterém o dotaci požádá, více než 2.000 obyvatel*

### Čl. III.

#### Podmínky poskytování příspěvku z dotačního titulu č.4

1. *Na tento účel lze poskytnout dotaci ve výši: max. 60 % celkových nákladů, maximálně však 100.000,- Kč (vlastní podíl žadatele musí činit minimálně 40% celkových nákladů projektu); tyto podmínky musí být splněny současně.*
2. *Dotace se poskytuje k podpoře projektové připravenosti žadatelů. V rámci dotačního titulu budou podporovány zejména tyto aktivity:*
  - *studie proveditelnosti/předběžná studie proveditelnosti minimálně ve struktuře:*
    - obsah
    - úvodní informace
    - stručné vyhodnocení projektu
    - stručný popis podstaty projektu
    - analýzy trhu, odhad poptávky, marketingová strategie
    - management projektu a řízení lidských zdrojů
    - technické a technologické řešení projektu
    - dopad projektu na životní prostředí
    - finanční plán a analýza projektu
    - hodnocení efektivity a udržitelnosti projektu
    - analýza řízení rizik
    - harmonogram projektu
    - shrnující hodnocení projektu

*případně další součástí projektové žádosti:*

  - CBA- analýza přínosů a nákladů
  - logický rámec
  - rozpočet projektu, analýza nákladů a výnosů
  - předpokládané zdroje financování
  - časový harmonogram projektu
  - překlad povinných cizojazyčných částí projektu
  - vypracování vlastního formuláře žádosti

*za předpokladu následného požádání o finanční podporu z prostředků EU, finančního mechanismu EHP/Norsko, příp. jiných státních zahraničních dotačních programů nebo státního rozpočtu.*

3. *Obec která dotaci požaduje nemá k 1. 1. roku, ve kterém o dotaci požádá, více než 2.000 obyvatel*

## Čl. IV.

### Podmínky poskytování příspěvku z dotačního titulu č. 5

1. Na tento účel lze poskytnout dotaci ve výši: **maximálně 75% nákladů** projektu v kalendářním roce. Vlastní podíl žadatele musí činit minimálně 25% celkových nákladů projektu v kalendářním roce.
2. Příspěvky mohou být v souladu se zákonem o krajích poskytnuty pouze mikroregionům (dle čl. I.), musí se jednat o projekt mající charakter **integrováného projektu**<sup>1</sup>.
3. Dotaci lze poskytnout na zpracování přípravy integrovaných projektů, které budou plně v souladu s rozvojovou strategií daného mikroregionu. Přednostně může být podpořena příprava integrovaných projektů vycházejících ze strategií Místních akčních skupin, ve vazbě na princip LEADER, zaměřených na plánovací období EU 2007-2013. Připravované projekty musí řešit více věcných problémů obnovy venkova a rozvoje mikroregionu či dotčeného území a podpoří zejména:
  - a) obnovu infrastruktury technické, dopravní a infrastruktury cestovního ruchu
  - b) malé a střední nezemědělské podnikání,
  - c) zemědělské podnikání a péči o krajinu,
  - d) vytváření nových pracovních příležitostí snižujících nezaměstnanost nebo dojížděku za prací a zachování těch pracovních míst, které by byly bez realizace projektu ztraceny
4. *Ve výjimečných případech lze, u nově vznikajícího mikroregionu, v rámci tohoto dotačního titulu, poskytnout dotaci na zpracování výše zmíněného rozvojového strategického dokumentu.*

## Čl. V.

### Podmínky poskytování příspěvku – společná ustanovení

1. *Příspěvky se poskytují žadatelům na základě předložené žádosti o poskytnutí příspěvku (dále jen „žádost“) zpracované v souladu s těmito pravidly (viz. Příloha č. 1).*
2. *Žadatel může v rámci tohoto programu předložit (celkem pro všechny dotační tituly) maximálně 2 žádosti v rámci jednoho kola příjmu žádostí.*
3. **Minimální výše dotace na jednu akci činí 25 tis. Kč. Výše dotace se zaokrouhuje na celé tisíce směrem dolů.**
4. *Pro financování projektu není možno využít souběhu dotací z rozpočtu Karlovarského kraje. Finanční spoluúčast příjemce musí být zachována dle Čl. II - IV., dle dotačních titulů.*
5. Obec, ve které má být akce realizována, má zpracovánu urbanistickou studii nebo územní plán (postačí v konceptu).

---

<sup>1</sup> Integrovaným projektem je projekt zahrnující více aspektů rozvoje daného sektoru či oblasti (např. kombinace investic do rozvoje infrastruktury s investicemi do oblasti marketingu a rozvoje lidských zdrojů), případně jako projekt, který neřeší izolovanou investiční akci, tedy například pouze opravu komunikace v obci, ale též navazující investice jako je vybudování odstavného parkoviště či informačního centra, navazujícího dopravního terminálu apod. a řeší tak problematiku jako celek, čímž je zajištěn dostatečný efekt investice.

6. Pro obec, příp. mikroregion, ve kterém má být akce realizována, byl zpracován a obecním zastupitelstvem (resp. jiným příslušným orgánem) schválen program obnovy vesnice, příp. jiná rozvojová strategie, obsahující minimálně:

- § seznam akcí programu obnovy vesnice na úseku osvětových, kulturních a společenských akcí, akcí k rozvoji hospodářství, akcí k zachování, obnově a udržování venkovské zástavby, akcí k úpravě veřejných prostranství, zkvalitnění občanské vybavenosti a technické infrastruktury a akcí k ochraně a obnově kulturní krajiny, minimálně pro zbývající časový úsek volebního období současného obecního zastupitelstva (v tomto seznamu jsou zařazeny všechny akce, tedy nejen ty, na které obec žádá příspěvek);
- § předpokládanou výši nákladů a úvahu o způsobu finančního zajištění a postupu realizace jednotlivých akcí programu obnovy vesnice.

Takovýto dokument musí být plně v souladu se základními rozvojovými dokumenty Karlovarského kraje.

7. Podíl žadatele může být zčásti tvořen dodávkou vlastního materiálu a dobrovolnou prací občanů. Finanční hodnota takového podílu obce se prokazuje znaleckým posudkem.
8. ***Majetek pořízený, případně zhodnocovaný, dotovanou akcí bude výhradně majetkem žadatele, resp. v případě mikroregionu, může být předmětný majetek jak ve vlastnictví mikroregionu, tak ve vlastnictví obcí, v jejichž katastrálním území se bude projekt realizovat a které jsou zároveň členy mikroregionu.***
9. ***Příjemce příspěvku se zavazuje, že majetek, na jehož pořízení nebo zhodnocení byla poskytnuta dotace, nebude převeden po dobu 5 let počínaje dnem 31.12. kalendářního roku, ve kterém má být akce ukončena na jinou právnickou nebo fyzickou osobu s výjimkou obcí, které se účastní projektu, přičemž tyto převody lze uskutečnit jen za podmínky, že nový nabyvatel bude po uvedené dobu smluvně zavázán stejným zákazem převodu na jinou právnickou nebo fyzickou osobu.***
10. Územní vymezení žadatele a realizované akce: Karlovarský kraj.
11. Neuznatelnými náklady jsou zejména náklady na
- § výměnné cestovní aktivity a vzdělávací aktivity,
  - § technickou projektovou dokumentaci,
  - § mzdy a úhrady cestovních nákladů pracovníků nebo funkcionářů příjemce či příjemce samotného
  - § správní a místní poplatky související s realizací projektu, penále, úroky z úvěrů,
  - § dary,
  - § pohoštění,
  - § náhrady škod, pojistné, pokuty, poštovné a platby obdobného charakteru.
  - § další neuvedené náklady, které přímo nesouvisí s realizací uvažovaného projektu
12. Příjemce je povinen uvádět vhodným způsobem při veškeré veřejné prezentaci projektu údaj o tom, že se projekt realizuje za finanční podpory Karlovarského kraje. Podrobněji bude uvedeno ve smlouvě.
13. Dotace není nároková.

## Čl. VI.

### Termín pro podávání a přijímání žádostí

1. *Žádosti o poskytnutí příspěvku pro realizaci projektu plánovaného na příslušný kalendářní rok, musí být doručeny do podatelny Krajského úřadu Karlovarského kraje, Závodní 353/88, 360 21 Karlovy Vary, s nejpozdějším datem příjmu potvrzeným podatelnou krajského úřadu do 25. února příslušného kalendářního roku (v případě, kdy tento den není pracovním dnem, je posledním dnem příjmu žádostí nejbližší následující pracovní den). V případě převisu finančních prostředků pro danou oblast podpory je odbor regionálního rozvoje Krajského úřadu Karlovarského kraje zmocněn operativně vyhlásit další kolo podávání žádostí.*
2. *Všechny žádosti, které kraj obdrží po lhůtě uvedené v odst. 1. nebudou hodnoceny v I. kole a budou případně zařazeny do dalšího kola hodnocení žádostí. Žádosti zaslané jinými prostředky (např. faxem nebo e-mailem), budou odmítnuty.*
3. *Žadatel je povinen bez zbytečného prodlení písemně informovat odbor regionálního rozvoje o jakékoliv změně v údajích uvedených v podané žádosti (např. změna v osobě oprávněné jednat jménem žadatele, v osobě vykonávající činnost pořizovatele, v odpovědné osobě, v osobě zhotovitele, v kontaktech, ve sdělení o spoluúčasti, dodržení termínů harmonogramu, atd.; poskytnutí příspěvku není vázáno na konkrétní osobu zhotovitele).*

## Čl. VII.

### Náležitosti k žádosti

1. *Žadatel o příspěvek předloží jedno vyhotovení řádně vyplněné a podepsané žádosti. Žadatel je odpovědný za správné posouzení charakteru prostředků (investiční a neinvestiční), o které žádá. Formulář žádosti je uveden v příloze č. 1 těchto pravidel.*
2. *Přílohou žádosti je kopie smlouvy o zřízení běžného účtu žadatele v některém z peněžních ústavů. Případně doklad o vedení běžného účtu. Další přílohy se nepřikládají.*
3. *Potřebné formuláře a veškeré vstupní informace nutné pro zpracování žádostí jsou k dispozici u odboru regionálního rozvoje krajského úřadu a na internetových stránkách kraje ([www.kr-karlovarsky.cz](http://www.kr-karlovarsky.cz)). Odbor regionálního rozvoje poskytuje též odbornou metodickou pomoc při zpracování žádostí.*

## Čl. VIII.

### Hodnotící kritéria pro poskytnutí dotace

1. **Hodnotící kritéria pro poskytnutí dotace v rámci dotačních titulů 1-3 (váha kritérií je shodná s následujícím pořadím):**
  - § soulad programu obnovy vesnice nebo jiného strategického dokumentu obce (dále jen program obnovy vesnice) s platnými regionálními programy
  - § výsledky dosavadní realizace programu obnovy vesnice
  - § soulad akce s programem obnovy vesnice
  - § účinnost akce odvozená z projektovaných parametrů



§ zapojení obce v integrovaném projektu venkovského mikroregionu.

2. **Hodnotící kritéria pro poskytnutí dotace v rámci dotačního titulu 4** (váha kritérií je shodná s následujícím pořadím):
  - § **základním kritériem je soulad projektu s Programem rozvoje Karlovarského kraje**
  - § **reálný a průhledný rozpočet nákladů projektu**
  - § **přípravenost a realizovatelnost projektu.**
3. **Hodnotící kritéria pro poskytnutí dotace v rámci dotačního titulu 5** (váha kritérií je shodná s následujícím pořadím):
  - § přednostně budou poskytovány dotace na projekty mikroregionů, které již prokázaly vlastními aktivitami kvalitní výsledky při obnově svého mikroregionu a dále na projekty, které jsou součástí mezinárodní spolupráce v oblasti rozvoje venkova a obnovy vesnice;
  - § zapojení mikroregionu do MAS;
  - § počet zapojených obcí;
  - § soulad s rozvojovou strategií mikroregionu
  - § přínos projektu na změnu situace v jednotlivých regionech.

## Čl. IX.

### Posuzování a přidělování příspěvku

1. *Odbor regionálního rozvoje zkontroluje, zda žádost předložená žadatelem je v souladu s Čl. I.- VII. těchto pravidel. Chybí-li v žádosti některé požadované náležitosti nebo jsou uvedené údaje chybné, nepřesné či nedůvěryhodné, vyzve žadatele písemně, aby žádost ve lhůtě nejméně 5 pracovních dnů od doručení výzvy, doplnil a opravil. Nedoplní-li či neopraví-li žadatel náležitosti žádosti ve stanoveném termínu, odbor regionálního rozvoje žádost zamítne.*
2. *Odbor regionálního rozvoje též žádost zamítne, zjistí-li, že žadatel nesplnil podmínku stanovenou v prohlášení žadatele pod písm. a) žádosti (viz. Příloha č. 1). Na žádost odboru regionálního rozvoje zjišťuje tuto skutečnost ekonomický odbor.*
3. *Žádosti, předložené v souladu s Čl. VI. a VII., předloží odbor regionálního rozvoje spolu se svým doporučením v souladu s hodnotícími kritérii (Čl. VIII.) k posouzení Radě Karlovarského kraje (dále jen „rada“).*
4. *O poskytnutí příspěvku a jeho konkrétní výši rozhoduje na základě doporučení Rady Zastupitelstvo Karlovarského kraje (dále jen „zastupitelstvo“) dle ustanovení § 36odst. 1 písm. d) zákona o krajích.*
5. *V průběhu hodnocení žádostí nebudou poskytovány žádné informace vztahující se ke konkrétním projektům a průběžným výsledkům hodnocení.*
6. *O rozhodnutí Zastupitelstva bude žadatel vyrozuměn nejpozději do 15 kalendářních dnů ode dne zveřejnění ověřeného usnesení Zastupitelstva formou zveřejnění na [www.kr-karlovarsky.cz](http://www.kr-karlovarsky.cz).*
7. *Se žadatelem, jejichž žádosti byly Zastupitelstvem schváleny (dále jen „příjemce“), uzavře kraj smlouvu o poskytnutí finančních prostředků v souladu s platnými obecně závaznými právními předpisy (dále jen „smlouva“). Ve smlouvě se mimo jiné stanoví výše a účel použití příspěvku, termíny a způsob vyúčtování. Vzor smlouvy tvoří přílohu č. 2 těchto pravidel.*

## Čl. X. Uvolnění příspěvku a jeho použití příjemcem

1. Finanční prostředky ve výši příspěvku budou příjemci uvolněny jednorázově do 21 dnů od uzavření smlouvy, a to formou bezhotovostního převodu na jeho bankovní účet uvedený ve smlouvě.
2. Finanční prostředky poskytnuté formou příspěvku musí být použity v souladu s uzavřenou smlouvou a těmito pravidly. Musí být dodržen účel použití a charakter prostředků (investiční a neinvestiční) v návaznosti na dodržení právních předpisů o účetnictví. V případě změny charakteru užitých prostředků (neinvestiční na investiční a naopak) je příjemce povinen požádat odbor regionálního rozvoje krajského úřadu o změnu příslušného variabilního symbolu nejpozději do **31. října** příslušného kalendářního roku. V případě přidělení příspěvku ve druhém (případně dalším) kole rozdělování příspěvků, musí příjemce dodržet charakter užitých prostředků. Z časových důvodů již není možné žádat o změnu charakteru poskytnutého příspěvku.
3. Finanční plnění podle smlouvy o dílo mezi příjemcem dotace a zhotovitelem může probíhat od počátku daného kalendářního roku, tedy ještě před případným získáním finančního příspěvku.

## Čl. XI.

### *Závěrečné vyúčtování a kontrola*

1. ***Příjemce příspěvku je povinen nejpozději do 10. prosince příslušného kalendářního roku předložit příslušnému odboru závěrečné vyúčtování realizace projektu, vyjma dokladů o zaplacení, které mohou být předloženy do 15. ledna následujícího kalendářního roku. Další podmínky pro zúřadování finančního příspěvku, vč. závěrečného zúčtování, budou stanoveny ve smlouvě.***
2. ***Součástí závěrečného vyúčtování příspěvku jsou zejména:***
  - § *kopie účetních dokladů,*
  - § *doklady o realizaci projektu (bude upřesněno ve Smlouvě dle dotačního titulu a charakteru akce),*
  - § *kopie smlouvy o dílo (je –li pro akci nezbytná) obsahující zejména:*
    - *ustanovení upravující záruku za jakost a odpovědnost za vady díla ze strany zhotovitele,*
    - *kalkulaci ceny za provedení díla a časový harmonogram,*
    - *závazek zhotovitele spolupůsobit při výkonu finanční kontroly ve smyslu zákona č. 320/2001 Sb., o finanční kontrole ve veřejné správě a o změně některých zákonů, ve znění pozdějších předpisů,*
  - § *závěrečné vyhodnocení splnění účelu čerpání finančních prostředků, vč. potvrzení o pravdivosti a správnosti závěrečného vyúčtování osobou oprávněnou jednat jménem příjemce.*
  - § *kopie odděleně vedené evidence finančních prostředků vynaložených na celou akci*
  - § *u příspěvku poskytnutého v rámci dotačního titulu č. 4 příjemce předá v den závěrečného vyúčtování kopii obsahu projektu a předloží k nahlédnutí vypracovaný projekt.*

*Zároveň se závěrečným vyúčtováním předloží příjemce příspěvku k nahlédnutí originály účetních dokladů vztahujících se k poskytnutému příspěvku, Originály dokladů budou opatřeny podpisem a razítkem odboru regionálního rozvoje.*

3. ***V souladu se zákonem č. 320/2001 Sb., o finanční kontrole, ve znění pozdějších předpisů, je kraj jako poskytovatel příspěvku oprávněn kontrolovat dodržení podmínek, za kterých byl příspěvek poskytnut. Tuto kontrolu vykonávají pověřeni zaměstnanci a členové příslušných kontrolních orgánů kraje.***

4. *Pokud příjemce hrubě poruší některé ustanovení pravidel, nebude mu po dobu následujících dvou let přidělena dotace v rámci tohoto dotačního programu.*

## **Čl. XII.**

### **Závěrečná ustanovení**

1. *Na poskytnutí příspěvku není právní nárok.*
2. *Tato pravidla byla schválena usnesením Zastupitelstva Karlovarského kraje č. ZK 259/12/07 ze dne 13. 12. 2007.*
3. *Tato pravidla v plném rozsahu nahrazují pravidla schválená usnesením Zastupitelstva Karlovarského kraje č. 200/12/06 ze dne 14. 12. 2006.*
4. *Tato pravidla nabývají účinnosti dnem schválení Zastupitelstvem Karlovarského kraje.*

#### Přílohy:

- Příloha č. 1*      **Žádost o poskytnutí příspěvku z rozpočtu Karlovarského kraje - odboru regionálního rozvoje na „Program obnovy venkova“**
- Příloha č. 2*      **Vzorová smlouva o poskytnutí příspěvku z prostředků rozpočtu Karlovarského kraje – odboru regionálního rozvoje**

*V Karlových Varech dne .....*

.....

**JUDr. Josef Pavel**

Hejtman Karlovarského kraje

**Příloha č. 6: Žádost o poskytnutí příspěvku z rozpočtu Karlovarského kraje na „Program obnovy venkova“**

**Žádost o poskytnutí příspěvku  
z rozpočtu Karlovarského kraje - odboru regionálního  
rozvoje**

POV

**"Program obnovy venkova"**

usnesení Zastupitelstva Karlovarského kraje č. ZK 259/12/07 ze dne 13. 12. 2007

**Základní informace o žadateli:**

<b>Obec</b>			
Adresa: ulice a č.p.		PSČ	
obec / část obce		pošta	
Počet obyvatel			
Telefon / fax			
E-mail			
IČ			
Starosta obce			
Peněžní ústav, vč. pobočky			
Číslo účtu, vč. kódu peněžního ústavu			
Odpovědná osoba za projekt:	jméno		
	adresa		
	tel./e-mail		
Dluhová služba			%
Strategický dokument obce	název		
	schváleno dne		

<b>Mikroregion</b>			
Adresa: ulice a č.p.		PSČ	
obec / část obce		pošta	
Telefon / fax			
E-mail			
IČ			
Statutární zástupce			
Peněžní ústav, vč. pobočky			

Číslo účtu, vč. kódu peněžního ústavu					
Odpovědná osoba za projekt:	jméno				
	adresa				
	tel./e-mail				
Datum vzniku sdružení					
Právní forma (zaškrtněte)	dle zákona č. 128/2000 Sb., o obcích				
	dle zákona č. 40/1964 Sb., občanský zákoník			podíl obcí ve sdružení (vzhledem k celkovému počtu členů)	%
	dle zákona č. 513/1991 Sb., obchodní zákoník			MAS splňuje podmínky principu LAEDER (ANO/NE)	
Strategický dokument mikroregionu	název				
	schváleno dne				
<b>Základní informace o projektu:</b>					
<b>Úplný název projektu</b>					
<b>dotáčn</b>	<b>titul</b>		<b>priorita žádosti</b>		
<b>Soulad s rozvojovou strategií obce/mikroregionu (priorita/opatření)</b>					
<b>Odůvodnění projektu</b> (popište výchozí situaci, která Vás vede k podání žádosti)					

<b>Cíl projektu</b> (stručný výčet cílů, jichž má být projektem dosaženo)	
--	--

Parametry (prováděné měřitelné aktivity v rámci projektu)	jednotka (m, ks apod.)	hodnota

**Rozpočet projektu:**

<b>Požadovaná částka příspěvku v roce 2008</b> (v Kč) (zaokrouhlena na celé tisíce směrem dolů)	
--	--

Podíl požadované částky příspěvku k rozpočtu projektu v roce 2008 v % (zaokrouhлено na dvě desetinná místa)	%
---	---

Rozpočet projektu	V roce 2008* (v Kč)
Investiční náklady	
Neinvestiční náklady	
<b>Celkové náklady v roce 2008</b>	

\*podmínkou pro poskytnutí příspěvku je dokončení projektu v roce 2008

Sdělení o spoluúčasti jiných fyzických či právnických osob (vyjma žadatele a Karlovarského kraje) v roce 2008 (v případě mikroregionů včetně výčtu členských obcí, které se na projektu podílí)		
Subjekt	Částka (v Kč)	Poznámka

--	--	--

**Doplňující informace:**

Časový harmonogram realizace projektu (etap)	
Název aktivity v rámci projektu (etapy)	začátek/ukončení projektu (měsíc/rok od - do)

Seznam obdobných aktivit žadatele v předcházejících letech

**Žadatel prohlašuje, že :**

- a) má k datu podání žádosti vyrovnány veškeré závazky k rozpočtu kraje, včetně předložení řádného vyúčtování, pokud byly žadateli poskytnuty finanční prostředky v předešlých letech
- b) se řádně seznámil s podmínkami Pravidel i s jejich přílohami
- c) všechny údaje uvedené v žádosti jsou pravdivé
- d) majetek pořizovaný, případně zhodnocovaný, dotovanou akcí bude výhradně majetkem žadatele, resp. v případě mikroregionu, může být předmětný majetek ve vlastnictví obcí, v jejichž katastrálním území se bude projekt realizovat a které jsou zároveň členy mikroregionu
- e) má ve svém rozpočtu (resp. v rozpočtu zúčastněných obcí) vyčleněny vlastní prostředky na kofinancování projektu pro daný kalendářní rok ve výši uvedené v žádosti

.....  
datum

.....  
podpis žadatele a razítko žadatele

Příloha k žádosti: Kopie dokladu o zřízení, případně vedení běžného účtu žadatele v některém z peněžních ústavů

**Příloha č. 7: Roční alokace finančních prostředků podle programů a fondů**

*Indikativní roční alokace podle fondů a programů (EUR, běžné ceny)*  
**Finanční tabulka NSRR – indikativní roční alokace podle fondů a programů (EUR, běžné ceny)**

Operační program	Fond	Celkem	2007	2008	2009	2010	2011	2012	2013
<b>ERDF a CF</b>									
<b>Príspevek Společenství</b>									
OP Podnikání a inovace	ERDF	3 041 312 546	377 345 254	395 906 354	414 548 594	434 062 564	453 585 440	473 037 352	492 826 988
OP Výzkum a vývoj pro inovace	ERDF	2 070 680 894	256 915 918	269 553 263	282 245 851	295 531 959	308 824 129	322 067 985	335 541 779
OP Životní prostředí	ERDF	4 917 867 098	610 175 305	640 188 999	670 333 897	701 888 402	733 457 306	764 911 464	796 911 725
	CF	702 482 212	86 205 245	90 804 359	95 419 735	100 257 642	105 092 757	109 904 133	114 798 341
OP Doprava	CF	4 215 384 886	523 970 060	549 384 640	574 914 162	601 630 760	628 364 549	655 007 331	682 113 384
	ERDF	5 774 081 203	716 408 494	751 647 653	787 040 861	824 089 092	861 154 228	898 084 641	935 656 234
	ERDF	1 170 443 650	144 178 837	151 662 639	159 174 961	167 045 895	174 914 962	182 748 693	190 717 663
	CF	4 603 637 553	572 229 657	599 985 014	627 865 900	657 043 197	686 239 266	715 335 948	744 938 571
Integrovaný operační program	ERDF	1 553 010 664	192 686 939	202 164 946	211 684 389	221 648 970	231 618 096	241 550 989	251 656 335
Regionální operační programy	ERDF	4 659 031 986	578 060 815	606 494 841	635 053 166	664 946 907	694 854 290	724 652 965	754 969 002
<i>Sřídění Cestly</i>	ERDF	559 063 839	69 367 298	72 779 381	76 206 380	79 793 628	83 382 515	86 958 356	90 596 281
<i>Jihozápad</i>	ERDF	619 651 254	76 882 069	80 663 814	84 462 070	88 437 939	92 415 621	96 378 844	100 410 877
<i>Severozápad</i>	ERDF	745 911 021	92 547 536	97 099 824	101 672 012	106 458 000	111 246 172	116 016 940	120 870 537
<i>Jihovýchod</i>	ERDF	704 445 636	87 402 795	91 702 020	96 020 039	100 539 972	105 061 969	109 567 528	114 151 313
<i>Severovýchod</i>	ERDF	656 457 606	81 448 769	85 455 123	89 478 991	93 691 019	97 904 969	102 103 603	106 375 132
<i>Moravskoslezsko</i>	ERDF	716 093 217	88 847 947	93 218 257	97 607 672	102 202 340	106 799 104	111 379 161	116 038 736
<i>Sřídění Morava</i>	ERDF	657 389 413	81 564 381	85 576 422	89 606 002	93 824 009	98 043 940	102 248 533	106 526 126
OP Technická pomoc	ERDF	243 835 110	30 253 392	31 741 516	33 236 144	34 800 663	36 365 896	37 925 439	39 512 060
<b>ESF</b>									
OP Zaměstnanost a lidské zdroje	ESF	1 811 845 772	224 801 428	235 859 105	246 965 120	258 590 464	270 221 113	281 809 486	293 599 056
OP Vzdělávání pro konkurenceschopnost	ESF	1 811 845 772	224 801 428	235 859 105	246 965 120	258 590 464	270 221 113	281 809 486	293 599 056
<b>Celkem cíl Konvergence</b>		<b>25 883 511 035</b>	<b>3 211 448 973</b>	<b>3 369 415 782</b>	<b>3 528 073 142</b>	<b>3 694 149 485</b>	<b>3 860 301 611</b>	<b>4 025 849 807</b>	<b>4 194 272 235</b>
<b>z toho: Regionální konvergence</b>		<b>17 064 488 596</b>	<b>2 120 958 567</b>	<b>2 225 869 627</b>	<b>2 331 233 048</b>	<b>2 441 534 295</b>	<b>2 551 877 740</b>	<b>2 661 810 069</b>	<b>2 773 649 892</b>
Celkem ERDF		13 440 797 052	1 665 646 400	1 748 327 918	1 831 362 840	1 918 294 600	2 005 255 570	2 091 887 556	2 180 022 168
Celkem ESF		3 623 691 544	455 312 167	477 541 709	499 870 208	523 239 695	546 622 170	569 922 513	593 627 724
<b>Fond soudržnosti</b>		<b>8 819 022 439</b>	<b>1 096 199 717</b>	<b>1 149 369 654</b>	<b>1 202 780 062</b>	<b>1 258 673 957</b>	<b>1 314 603 815</b>	<b>1 370 343 279</b>	<b>1 427 051 955</b>

Zdroj: [http://old.mmr.cz/upload/files/evropska\\_politika/070806\\_tabulka\\_alokace\\_programu\\_dle\\_fondu\\_NSRR.pdf](http://old.mmr.cz/upload/files/evropska_politika/070806_tabulka_alokace_programu_dle_fondu_NSRR.pdf)