
Vysoká škola ekonomická v Praze

Diplomová práce

2008

Katarína Barňáková

VYSOKÁ ŠKOLA EKONOMICKÁ V PRAZE
Fakulta mezinárodních vztahů
Hlavní specializace: Mezinárodní obchod



Komunitárne programy Európskej únie (2007-2013)

Vypracovala: Katarína Barňáková

Vedúci diplomovej práce: Ing. Jozef Abrahám, Ph.D.

Prehlásenie:

Prehlasujem, že diplomovú prácu na tému
„Komunitárne programy Európskej únie“
som vypracovala samostatne. Použitú literatúru a podkladové materiály
uvádzam v priloženom zozname literatúry.

V Prahe, 20. apríl 2008

Podpis

Poďakovanie

Rada by som za poskytnuté odborné vedenie, cenné rady a pripomienky pri vypracovaní mojej diplomovej práce poďakovala jej vedúcemu, Ing. Josefovi Abrahámovi, Ph.D.

V Prahe, 20.apríl 2008

Katarína Barňáková

OBSAH

OBSAH	1
ÚVOD	6
1 VŠEOBECNÁ CHARAKTERISTIKA KOMUNITÁRNYCH PROGRAMOV	8
1.1 Základné princípy komunitárnych programov.....	8
1.2 Prehľad komunitárnych programov	11
2 ZÁSADY KOMUNITÁRNYCH PROGRAMOV	21
2.1 Základný právny rámec	21
2.2 Triedenie programov podľa realizácie	22
2.3 Zdieľané riadenie.....	23
2.4 Zásady hospodárenia KoP so zdieľaným riadením	26
2.5 Metodika financovania a kontroly KoP.....	32
2.6 Komunitárne programy riadené nepriamo	33
2.7 Komunitárne programy riadené Európskou komisiou.....	38
3 FINANCOVANIE PROJEKTOV 7. RÁMCOVÉHO PROGRAMU(PRE ŠPECIFICKÉ PROGRAMY SPOLUPRÁCA A KAPACITY).....	42
3.1 Základné princípy.....	43
3.2 Finančná príprava projektu.....	48
3.3 Realizácia projektu.....	52
3.4 Kontrola.....	58
4 POROVNANIE 7. RP S PREDCHÁDZAJÚCIMI PROGRAMAMI.....	59
ZÁVER	61
ZOZNAM ZDROJOV.....	64
ZOZNAM POUŽITÝCH SKRATIEK.....	66
ZOZNAM PRÍLOH	67
PRÍLOHY	68

ÚVOD

Česká republika sa stala 1. mája 2004 spolu s ďalšími deviatimi štátmi právoplatným členom Európskej únie. Vďaka tomu sa Českej republike otvorila úplne nová etapa ďalšieho rozvoja, najmä sa jej naskytla možnosť naplno sa zúčastniť všetkých politík EU. Členstvo nie je spojené len so záväzkami, ale prináša aj určité výhody. Jednou z nich je možnosť využívať finančné prostriedky v rámci hospodárskej a sociálnej politiky súdružnosti EU. Cieľom tejto politiky je znižovanie ekonomických a sociálnych rozdielov na úrovni rozvoja jednotlivých členských zemí, a to prostredníctvom nástrojov, medzi ktoré patria štrukturálne fondy, Fond súdružnosti, iniciatívy Spoločenstva a komunitárne programy. Prostriedky, ktoré môžu členské štáty čerpať z komunitárnych programov, sa tak stávajú významným činiteľom pre rozvoj podnikania. Nedávno celá EU prešla do začiatku nového programovacieho obdobia pre roky 2007 – 2013. Oproti predchádzajúcemu obdobiu došlo k výrazným zmenám v koncepcii, ktoré budú ovplyvňovať ďalší vývoj v najbližších siedmich rokoch.

V rámci tejto diplomovej práce popisujem a analyzujem podporu podnikania z komunitárnych programov všeobecne a v ČR. Predovšetkým sa však zameriavam na pravidlá financovania projektov 7. rámcového programu.

Cieľom diplomovej práce je vyhodnotiť a objasniť systém a princípy dotačnej politiky EU pomocou komunitárnych programov, podrobne popísať postupy prípravy a realizácie projektov a prispieť tak k podpore informovanosti o možnostiach čerpania týchto prostriedkov. Práca by mala navrhnúť možné návody, ako v rozpočtovom období 2007 - 2013 správne vytvoriť, realizovať a úspešne ukončiť projekty 7. rámcového programu. Prispieť k tomu, aby bol projekt schválený k prefinancovaniu z európskych komunitárnych programov.

Čo sa týka metodiky práce, budem vychádzať, pokiaľ sa dá, z aktuálnych štatistických dát, dostupnej literatúry, aktuálnej českej a európskej legislatívy, ale hlavne internetových stránok zainteresovaných inštitúcií.

V práci som aplikovala teoretické znalosti z oblasti európskej integrácie získané v priebehu štúdia na Vysokej škole ekonomickej v Prahe. Všetky použité skratky sú uvedené

na konci práce v zozname použitých skratiek. Súčasťou diplomovej práce je **x príloh**, ktoré majú pomôcť upresneniu niektorých uvedených skutočností. Informácie pre prácu som čerpala hlavne z oficiálnych programových dokumentov vydaných príslušnými ministerstvami, ďalej z príručiek určených žiadateľom a príjemcom finančných dotácií. Významným zdrojom mi boli aj internetové stránky Ministerstva financií venované priamo komunitárnym programom, ako aj webové stránky AVČR. Všetky informačné zdroje sú uvedené na konci diplomovej práce.

Práca je rozdelená do troch veľkých kapitol. Po nevyhnutných úvodných všeobecných teoretických informáciach k danej téme je pozornosť najprv venovaná zásadám a nastavenému systému finančných tokov pri hospodárení s prostriedkami komunitárných programov EU. V ďalších častiach sa už zaoberám projektovaním v rámci 7. rámcového programu. Konkrétne špecifikujem finančnú prípravu projektu, jeho realizáciu a samozrejme na záver aj jeho kontrolu.

Vybrala som si tému diplomovej práce „Komunitárne programy Európskej únie“ z niekoľkých dôvodov. Za prvé kvôli tomu, že ma táto problematika zaujala ešte v dobe, keď som absolvovala kurz Štrukturálna politika a finančné nástroje EU, ktorý ma zaujal a zistila som, že téme komunitárných programov sa nevenuje dostatok pozornosti a za druhé, v ČR sa veľmi nevyužíva tento druh financovania hlavne kvôli nedostatočnej informovanosti o týchto projektoch. Domnievam sa, že táto téma bude v najbližších rokoch veľmi perspektívna, keďže úloha komunitárnej politiky bude narastať. Vďaka tejto diplomovej práci som si obohatila znalosti v oblasti komunitárných programov a podpory podnikania, čo mi do budúcnosti odhaľuje nové možnosti uplatnenia.

Dúfam, že prostredníctvom tejto diplomovej práce som aspoň priblížila čitateľa k problematike komunitárných programov a popísala ich fungovanie a financovanie.

1 Všeobecná charakteristika komunitárnych programov

Do členských zemí Európskej únie plynú jej finančné prostriedky prostredníctvom niekoľkých rôznych spôsobov, medzi ktoré patria štrukturálne fondy, ale aj komunitárne programy. Tieto programy slúžia k naplňovaniu cieľov politik Európskeho spoločenstva a pokrývajú širokú oblasť pôsobnosti. Komunitárne programy tvoria základ pre intenzívnu európsku spoluprácu, reprezentujú a podporujú integráciu politiky Spoločenstva pomocou zavádzania viacročných projektov cez medzinárodne konzorcia. Komunitárne programy sú definované postupnosťou opatrení prijatých Európskou komisiou, ktoré sledujú jeden primárny cieľ – rozšírenie a spevňovanie spolupráce medzi členskými štátmi EÚ v dlhodobom časovom období.

V období 2007-2013 financujú napr. rozvoj vedy a výskumu, kultúru, vzdelávanie, rozvoj transeurópskych sietí, podnikanie a ďalšie. Spôsob rozdeľovania prostriedkov z komunitárnych programov sa odlišuje od financovania z štrukturálnych fondov dost' podstatne. Alokácia zdrojov nie je presne stanovená na daný štát, ale na konkrétny program.

1.1 Základné princípy komunitárnych programov

Komunitárne programy EU sú nástroje prehlbovania spolupráce a riešenia spoločných problémov členských krajín EU v špecifických oblastiach. Dodatkový protokol č. 1 Európskej dohody medzi ES a ČR – umožňuje účasť ČR spoločne s členskými krajinami na programoch ES, postupne otváraných krajinám strednej a východnej Európy. Česká republika vstúpila do komunitárnych programov priebežne od roku 1997, od roku 2004 v plnom rozsahu. Novú generáciu komunitárnych programov 2007 – 2013 tvoria integrované viacročné programy, ktoré chce EU lepšie koordinovať a zamedziť doterajšej roztrieštenosti programov.

Komunitárne programy vyhlasuje priamo Európska komisia. Sú spravované a riadené priamo EK alebo zastúpenými či delegovanými agentúrami (európskymi alebo národnými). Sú dostupné všetkým členom EU a väčšinou aj kandidátskym štátom a pridruženým štátom.

Pokrývajú územie celej EU a je možná aj spolupráca s tzv. tretími krajinami a mimoeurópskymi krajinami. Finančné prostriedky sú pridelované z rozpočtu EU. Väčšinou ponúkajú záujemcom väčšie finančné príležitosti, ale požadujú aj vysokú kvalitu a európsku pridanú hodnotu. Financujú zámery, na ktoré nie sú zdroje v rámci ČR. Rozpočet je alokovaný väčšinou na témy a ciele, nie na krajinu, sú zamerané na európske témy, nie na národné.

Každý program má svoje vlastné pravidlá a podmienky.

Komunitárne programy sa riadia osobitnými pravidlami, ktoré môžu byť rozdielne program od programu. To sa týka tiež pravidiel pre pridelovanie finančných prostriedkov a pre organizáciu výberových riadení. Pre financovanie väčšiny komunitárnych programov nie sú zdroje dopredu pridelované konkrétnej krajine, ako to je u štrukturálnych fondov. K jednotlivým programom sú vypisované výzvy k podávaniu návrhov na projekty. Výzvy k podávaniu návrhov sú prispôsobené konkrétnemu typu programu a sú priebežne zverejňované na webových stránkach komunitárnych programov. So svojimi návrhmi sa môžu hlásiť subjekty z celej EU. Na základe posúdenia nezávislou odbornou komisiou sú podľa dopredu stanovených kritérií vybraté najlepšie projekty. Inými slovami, finančná podpora je projektom priznávaná na princípe voľnej súťaže, bez ohľadu na národnú príslušnosť zúčastnených žiadateľov. O časť z celkových prostriedkov na komunitárne programy sa môžu uchádzať subjekty z tretích krajín mimo EU.

1.1.1 Európske partnerstvo

Je všeobecným pravidlom, že u väčšiny komunitárnych programov je nutnou podmienkou pre získanie podpory vytvorenie partnerstva medzi niekoľkými subjektmi z rôznych štátov, a to jak členských, tak u niektorých programov aj nečlenských zemí EU. Jedná sa teda o medzinárodnú spoluprácu pri realizácii daného projektu, keď má každý z partnerov presne vymedzené povinnosti a časti projektu, za ktorých realizáciu ručí.

1.1.2 Európska pridaná hodnota

Európska pridaná hodnota znamená, že ciele, metódy a formy spolupráce u projektov by mali presiahnuť lokálne, regionálne alebo národné záujmy a ich cieľom by malo byť pôsobenie na európskej úrovni.

Doterajšie využívanie komunitárnych programov v Českej republike a ďalších nových členských krajinách je dosť nízke, obzvlášť ak porovnáваме situáciu so štrukturálnymi fondmi. Dôvodom vedľa už uvedených charakteristík (napr. medzinárodného partnerstva) najmä nízka informovanosť potenciálnych žiadateľov. Vyhľadávanie informácií o komunitárnych programoch je pomerne obtiažne, lebo neexistuje jeden informačný zdroj, kde by boli k dispozícii charakteristiky všetkých programov. Žiadateľ musí zmapovať stránky jednotlivých generálnych riaditeľstiev Európskej komisie a národných agentúr v Českej republike.

Napriek tomu je vhodné venovať pozornosť týmto programom, pretože ich rozpočet na obdobie 2007 – 2013 prekračuje 40 % objemu prostriedkov alokovaných v štrukturálnych fondoch.

1.1.3 Rozdiel medzi komunitárnymi programami a štrukturálnymi fondmi

Základný rozdiel medzi komunitárnymi programami a štrukturálnymi fondmi je ten, že u komunitárnych programov nie je alokácia finančných prostriedkov určená pre jednotlivý štát, ale pre konkrétny program.

Tabuľka č. 1 : Rozdiely KoP a Štrukturálne fondy

	Komunitárne programy	Štrukturálne fondy
Podpis zmluvy	Brusel/Luxemburg	ČR
Partnerstvo	európske	národné
Dopad výsledkov	celoeurópsky	regionálne
Miesto hodnotenia	Brusel/Luxemburg	ČR
Právny rámec zmluvy	Brusel/Luxemburg	ČR
Poslanie	Podpora špecifických oblastí priamo súvisiacich s politikami Spoločenstva	Podpora hospodárskej a sociálnej súdržnosti
Podpora projektov	Generálne riaditeľstvo Európskej komisie	Národné operačné programy
Na čo sa žiada	Veda a výskum, vzdelávanie, kultúra, životné prostredie, aj.	Infraštruktúra a ich vybavenie, ľudské zdroje, aj.
Hodnotitelia	Svetoví hodnotitelia	Národní hodnotitelia
Prípadné otázky	Dosiahneme na podporu z komunitárnych programov?	Budeme moci vyčerpať disponibilné SF?

Zdroj: Brožúra Európske programy pre výskum a vývoj

1.2 Prehľad komunitárnych programov

1.2.1 Program celoživotného učenia

Program celoživotného učenia, ktorý bude fungovať v období 2007-2013, sa zameriava na zvyšovanie kvality celoživotného učenia v krajinách Európskej únie. Komunitárny program je realizovaný prostredníctvom šiestich konkrétnych programov, v rámci ktorých sú vyhlasované jednotlivé dotačné tituly. Celkový rozpočet na sedemročné obdobie dosahuje takmer 7 mld. EUR.

- Program Comenius – program sa zameriava na školské vzdelávanie
- Program Erasmus – je cielený na vysokoškolské vzdelávanie a na odborné vzdelávanie na vysokoškolskej úrovni
- Program Leonardo da Vinci – program sa zameriava na odborné vzdelávanie a prípravu na inej ako vysokoškolskej úrovni
- Program Jean Monnet – cieľom programu je rozvoj vzdelávacích a výskumných aktivít v oblasti európskeho integračného procesu
- Program Grundtvig – podporuje aktivity v oblasti vzdelávania dospelých
- Prierezový program

1.2.2 Program Mládež v akcii

Program Mládež v akcii sa zameriava na výmeny mládeže, dobrovoľnú službu, podporu miestnej komunity, zapojenie do demokratických projektov, školenia a semináre pre pracovníkov s mládežou, apoluprácu s partnerskými krajinami EU a ďalšie zaujímavé aktivity. Celkový rozpočet programu na obdobie 2007-2013 činí 885 miliónov EUR.

- Mládež pre Európu – výmena mládeže, iniciatíva mládeže, projekty participatívnej demokracie
- Európska dobrovoľná služba
- Mládež vo svete
- Systémy na podporu mládeže
- Podpora európskej spolupráce v oblasti mládeže

1.2.3 Program Media 2007

Program sa zameriava na podporu činností vo fáze prípravy audiovizuálnej výroby a nasledujúce po nej(propagácia, distribúcia). Medzi hlavné ciele programu patrí:

- Zachovávať a posilňovať európsku kultúrnu a jazykovú rozmanitosť a kinematografické a audiovizuálne dedičstvo, zaistiť jeho dostupnosť verejnosti a podporovať medzikultúrny dialóg
- Zvýšiť obeh a sledovanosť európskych audiovizuálnych diel v rámci Európskej únie aj mimo nej
- Posilniť konkurencieschopnosť európskeho audiovizuálneho odvetvia v rámci otvoreného a konkurenčného európskeho trhu

Rozpočet programu na roky 2007-2013 je 755 miliónov EUR.

1.2.4 Program Kultura 2007

Hlavným cieľom programu je posilniť európsky kultúrny priestor založený na spoločnom kultúrnom dedičstve a to prostredníctvom rozvoja kultúrnej spolupráce medzi tvorcami, kultúrnymi inštitúciami krajín účastníacich sa programu. Program umožňuje účasť iných ako audiovizuálnych odvetví kultúrneho priemyslu, najmä malých kultúrnych podnikov, pokiaľ tieto odvetvia vyvíjajú nezárobkovú kultúrnu činnosť. Špecifickými cieľmi programu sú:

- Propagácia nadnárodnej mobility kultúrnych hráčov
- Podpora nadnárodnej mobility umeleckých diel a kultúrnych produktov
- Podpora medzikultúrneho dialógu

Celkový rozpočet činí 354 mil. EUR.

1.2.5 Solidarita a riadenie migračných tokov

Hlavným cieľom komunitárneho programu je riešenie otázok súvisiacich s integračným managementom a správou vonkajších hraníc Európskej únie.

V rámci programu sú realizované štyri finančné nástroje:

- Európsky fond pre vonkajšie hranice – slúži k podpore krajín, ktoré sú zaťažené finančnými nákladmi súvisiacimi s implemetáciou spoločných štandard a kontrolou vonkajších hraníc EU. Na programe sa zúčastňujú všetky členské krajiny EU s výnimkou Veľkej Británie a Írska a ďalej tiež krajiny EHP, ktoré implementujú a aplikujú tzv. Schengenské acquis
- Európsky fond pre integráciu príslušníkov tretích štátov – podporuje úsilie členských štátov EU umožňujúce občanom tretích krajín splniť podmienky k usadeniu a integrácii do európskej spoločnosti
- Európsky návratový fond – je určený k podpore akcií členských štátov ku zlepšeniu návratového managementu vo všetkých dimenziách
- Európsky fond pre utečencov - podporuje budovanie kapacít pre azylové systémy, dobrovoľné úsilie členských štátov zaisťujúcich trvalé riešenia vzhľadom k utečencom, programy vzájomnej solidarity

1.2.6 Program Bezpečnosť a ochrana slobôd

Cieľom programu je zaistenie efektívnej spolupráce pri boji s kriminalitou a terorizmom a posílenie preventívnych opatrení v tejto oblasti.

- Prevencia, pripravenosť a riadenie následkov terorizmu
- Prevencia a boj proti zločinu

1.2.7 Program TEN

Komunitárny program TEN je koncipovaný ako viacročný program určený k financovaniu grantov v oblasti Transeurópskych dopravných sietí.

1.2.8 Program Marco Polo II

Cieľom programu je dosiahnuť prevod podstatnej časti očakávaného celkového ročného nárastu v medzinárodnej cestnej nákladnej doprave na pobrežnú plavbu, železničnú a vnútrozemskú vodnú dopravu alebo kombináciu druhov dopravy s čo najkratšími cestnými úsekmi, alebo jej obmedzeniu. Celkový rozpočet programu je 400 mil. EUR.

1.2.9 Program Galileo

Program Galileo je novo pripravovaný globálny družicový navigačný systém pre určovanie polohy a poskytovanie časomerných signálov. Jedná sa o jeden z prioritných a najrozsiahlejších strategicko-politických a bezpečnostných programov štátov EU. Tento program je spoločným projektom Európskej komisie a Európskej kozmickej agentúry (ESA). V plnom prevoze by mal byť systém Galileo v roku 2008.

1.2.10 Program Customs a Fiscalis

Cieľom komunitárneho programu je podpora spoločného úsilia členských štátov pri boji proti daňovým a colným únikom. Podporované budú také aktivity, ako napr. rozvoj elektronického systému pre výmenu informácií, spolupráca, výskum, vzdelávanie. Celkový objem finančných prostriedkov činí cca 190 mil. EUR.

1.2.11 Program Progres

Program zahŕňa päť sekcií: zamestnanosť, sociálnu ochranu a začlenenie, pracovné podmienky, boj proti diskriminácii a rozmanitosť a rovnosť pohlaví. Rozpočet programu je 657,5 mil. EUR.

1.2.12 Program LIFE+

Program LIFE+ je koncipovaný ako komplexný finančný nástroj k podpore životného prostredia, ktorý by mal v období 2007-2013 nahradiť doterajšie programy Forest Focus, NGO Programme, Urban Programme LIFE Programme a General fund.

Celkový rozpočet programu činí 1.854.372 mil. EUR, z ktorého 80 % bude delegovaných na národné štáty a zvyšok bude riadený priamo Komisiou.

1.2.13 Program Základné práva a spravodlivosť

Komunitárny program podporuje rozvoj európskej spoločnosti založenej na občianstve Európskej únie, ktoré rešpektuje základné práva, bojuje proti antisemitizmu, rasizmu a xenofóbii a rozvíja civilnú spoločnosť.

Celkový rozpočet programu na obdobie 2007-2013 činí 542 mil. EUR.

1.2.14 7. rámcový program ES pre výskum, technologický rozvoj a demonštrácie

Ciele:

- Podpora európskeho výskumu s cieľom posiliť konkurencieschopnosť Európy a tým prispieť k naplneniu cieľov Lisabonskej stratégie
- Podpora výskumu, inovácii, mobility výskumníkov, špecifické typy projektov, ktoré podporujú spoluprácu firiem a výskumu
- Hlavný nástroj financovania európskeho výskumu

Charakteritika:

- Pre obdobie 2007 – 2013
- Celkový rozpočet 50,5 mld. EUR

Tématické zameranie:

- 4 špecifické programy – Spolupráca, Myšlienky, Ľudia, Kapacity
- špecifický program EURATOM

7. rámcový program podporuje výskum, inovácie, mobilitu výskumníkov, špecifické typy projektov podporujúcich spoluprácu firiem a výskumu, novo aj základný výskum prostredníctvom ERC. Tvoria nástroje pre podporu veľkých projektov.

História:

- 1984 1. rámcový program
- 1993 Zmluva o Európskej únii – posilenie úlohy výskumu v rozšírenej Európe
- 1994 4. rámcový program – rozpočet 13,3 mld. EUR, ČR 243 projektov
- 1998 5. rámcový program – rozpočet 14,96 mld. EUR, ČR 701 projektov
- 2000 ERA – Európsky výskumný priestor
- 2002 6. rámcový program – rozpočet 17,5 mld. EUR
- 2007 7. rámcový program – rozpočet 50,5 mld. EUR

Výhodami účasti v projekte 7. RP sú dostatočné zdroje, zvýšené príležitosti pre inovácie, znížené riziko, posilenie medzinárodnej konkurencieschopnosti, dlhodobá spolupráca s medzinárodnými partnermi, strategické partnerstvo, pozitívny vedľajší efekt, know-how, informácie, orientácia v obore, osobný a podnikový vývoj.

Záujemcovia môžu očakávať naviazanie vzťahov s výskumnými inštitúciami a inými partnermi zo zahraničia, financovanie zámerov, pre ktoré ČR nemusí mať zdroje, zapojenie sa do medzinárodných výskumných projektov, fair-play pri vyhodnocovaní návrhov a menej papierovania(návrh elektronicky).

Kto môže byť účastníkom projektu:

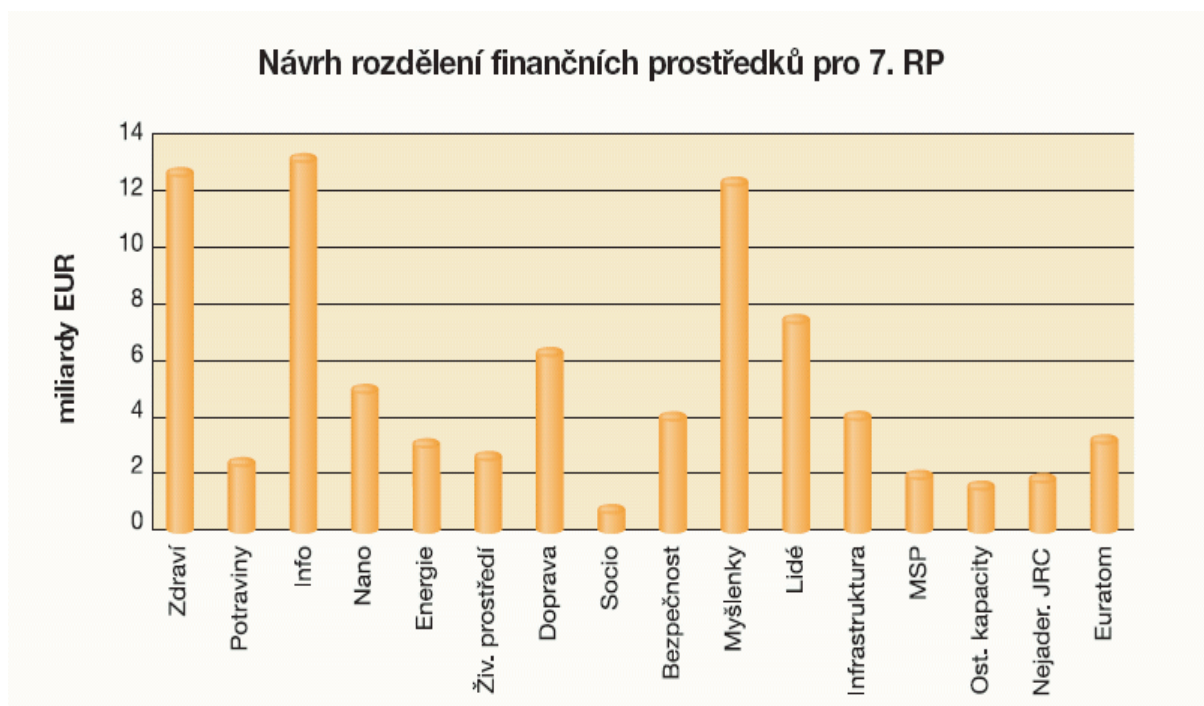
- výskumné tímy z univerzít a iných výskumných inštitúcií
- výskumníci jednotlivci

- malé a stredné podniky
- priemyslové podniky
- regiony, mestá, krajské úrady, ministerstvá

Riešiteľské tímy musia byť až na výnimky multipartnerské a medzinárodné. Minimálnou podmienkou sú 3 tímy z 3 krajín. Kľúčová je úloha koordinátora projektu. Podporovaná je aj účasť partnerov z tretích krajín (najmä rozvojových).

Návrhy projektov je možné podávať len do otvorených výziev. Výzvy vyhlasuje Európska komisia. Obdobie od vyhlásenia výzvy do odovzdania projektov je obvyčajne 3 mesiace. Návrhy projektov na vypísané témy sa podávajú elektronicky¹. Projekty sú hodnotené na základe dopredu stanovených kritérií. Hodnotiteľmi sú experti, nie úradníci Európskej komisie.

Graf č. 1



Zdroj: Brožura Evropské programy pro výzkum a vývoj

Financovanie projektov

¹ Systém EPSS

Projektom vybraným európskou komisiou pre financovanie je priznaný príspevok k náhrade uznateľných nákladov, ten môže dosiahnuť max. 50-100 % skutočne vynaložených nákladov (podľa typu projektu a subjektu). Financovanie je zálohové, na základe ročného vyúčtovania nákladov poskytuje EK platbu na ďalšie obdobie. Vyúčtovanie musí byť auditované nezávislým auditorom. Účtuje sa podľa národných predpisov a zvyklostí.

Štruktúra 7. RP:

- Spolupráca – spoločný výskum
- Myšlienky – hraničný výskum
- Ľudia – ľudský potenciál
- Kapacity – výskumné kapacity
- +
- JRC nejadrový výskum
- EURATOM priame akcie – JRC jadrový výskum
- EURATOM nepriame akcie

Spolupráca

- Zdravie (Health)
- Potraviny, poľnohospodárstvo, biotechnológia (FAB)
- Informačné a komunikačné technológie (ICT)
- Nanoveda, nanotechnológie, materiály a nové výrobné technológie (NMT)
- Energetika (Energy)
- Životné prostredie (ENV)
- Doprava (Transport)
- Socioekonomické a humanitné vedy (SSH)
- Bezpečnostný výskum (Security)
- Kozmický výskum (Space)

Jedná sa o témy, ktoré chce Európa riešiť, cieľom je rozširovanie znalostí a transferu výsledkov. Najväčšia je finančná podpora ICT (9 mld.) a Zdravie (6 mld EUR).

Myšlienky

Cieľom je podpora dynamického charakteru, kreativity a excelencie európskeho výskumu, ďalej podpora základného, najmä hraničného výskumu, ktorá bude uskutočňovaná prostredníctvom Európskej výskumnej rady. Témy volia sami výskumníci. Financovanie projektov bude uskutočňované na základe návrhov výskumníkov z verejného aj súkromného sektoru.

Ludia

Program naväzuje na akcie Marie Curie zo 6. RP – podpora mobility výskumníkov. Cieľom je podpora jednotlivca v ceste za výskumnou kariérou, zvýšiť príťažlivosť Európy pre najlepších výskumníkov a zamedziť odlivu európskych vedcov.

Kapacity

Cieľom je optimalizácia využitia a rozvoja výskumných infraštruktúr, pri súčasnej podpore inovujúcich kapacít malých a stredných podnikov. Dôležitá je podpora regionálnych výskumných klastrov a uvoľnenie výskumného potenciálu v konvergujúcich regiónoch EU a podpora medzinárodnej spolupráce a posílenie úlohy vedy v spoločnosti.

Aké dokumenty treba preštudovať:

- Znenie výzvy
- Pracovný program
- Sprievodca pre navrhovateľa
- Pravidlá účasti
- <http://cordis.europa.eu/fp7>

Informácie sa dajú získať:

- Technologické centrum AV ČR
- NINET – RKO, OKO
- CZELO

Vyhľadávanie partnerov:

- Technologické centrum AV ČR – európska sieť NCP
- Server Cordis

2 Zásady komunitárných programov²

Tieto všeobecné zásady stanovujú spoločné podmienky, ktoré je nutné pri realizácii komunitárných programov splniť a sú metodickým návodom pre všetky subjekty, ktoré zodpovedajú za realizáciu komunitárných programov, ktorých sa Česká republika ako český štát EÚ účastní.

Základom novej verzie Zásad je všeobecná metodika pre programy, u ktorých sa uplatňuje zdieľané riadenie. Potom nasleduje časť venovaná komunitárnym programom riadeným nepriamo prostredníctvom Národných agentúr. Posledná časť sa zaoberá programami riadenými priamo Európskou komisiou.

2.1 Základný právny rámec

2.1.1 Základné predpisy Európskych spoločenstiev

- Zmluva o založení Európskeho spoločenstva zo dňa 25. 3. 1957;
- Nariadenie Rady (ES, Euratom) č. 1605/2002 zo dňa 25. 6. 2002 o finančnom nariadení platnom na všeobecný rozpočet Európskych spoločností;
- Nariadenie Komisie (ES, Euratom) č. 2342/2002 zo dňa 23. 12. 2002 stanovujúcim podrobné pravidlá pre realizáciu Nariadenia Rady č. 1605/2002 o finančnom nariadení platnom na všeobecný rozpočet Európskych spoločností;
- Rozhodnutie Európskeho parlamentu/Rady, popr. Nariadenie Európskeho parlamentu/Rady, k jednotlivým komunitárnym programom
- Oznámenie Komisie k riadeniu programov Spoločenstva sieťami agentúr, COM (2001) 648, zo dňa 25. 2. 2002

² http://www.mfcr.cz/cps/rde/xbcr/mfcr/Obecne-zasady-komunitarni-programy_doc.doc, dňa 18. 3. 2008

2.1.2 Právne predpisy ČR

Uznesenia vlády zamerané na problematiku Komunitárnych programov

- Uznesenie vlády ČR zo dňa 12. marca 2003 č. 242 o Všeobecných zásadách pre hospodárenie s finančnými prostriedkami Európskej únie pri realizácii komunitárnych programov;
- Uznesenie vlády zo dňa 6. októbra 2004 č. 975 o Reakcii Českej republiky ku Zdeleniu Európskej komisie k finančnej perspektíve Európskej únie;
- Uznesenie vlády ČR zo dňa 5. januára 2005 č. 4 k Súhrnnej správe o účasti Českej republiky na komunitárnych programoch a ostatných nástrojoch Európskej únie.

Základné súvisiace právne predpisy

- Zákon č. 2/1969 Sb., o zriadení ministerstiev a iných ústredných orgánov štátnej správy Českej republiky;
- Zákon č. 218/2000 Sb., o rozpočtových pravidlách;
- Zákon č. 250/2000 Sb., o rozpočtových pravidlách územných rozpočtov;
- Zákon 563/1991 Sb., o účtovníctve;
- Zákon č. 40/2004 Sb., o verejných zákazkách;
- Zákon č. 320/2001 Sb., o finančnej kontrole vo verejnej správe;
- Zákon č. 552/1991 Sb., o štátnej kontrole;
- Zákon č. 215/2004 Sb., o úprave niektorých vzťahov v oblasti verejnej podpory;
- Zákon č. 106/1999 Sb., o slobodnom prístupe k informáciám;
- Zákon č. 586/1992 Sb., o daniach z príjmu;
- Zákon č. 337/1992 Sb., o správe daní a poplatkov;
- Zákon č. 235/2004 Sb., o dani z pridanej hodnoty.

2.2 Triedenie programov podľa realizácie

Komunitárne programy môžu byť realizované nasledujúcimi spôsobmi:

- 1) KoP na centralizovanom základe, ktoré sa môžu ešte ďalej deliť na:
 - a. KoP riadené priamo, tj. Európskou komisiou (jej príslušným útvarom)

b. KoP riadene nepriamo, tj. prostredníctvom subjektu určeného Európskou komisiou

³ c.

2) KoP realizované na princípe zdieľaného riadenia

U KoP, ktorých realizácia sa už začala a ich ukončenie sa predpokladá do konca roku 2006, sú relevantné možnosti realizácie uvedené v bode 1a) a 1b). Pre programovacie obdobie 2007-2013 sa predpokladá, že relevantný bude aj spôsob uvedený v bode 2.

Tabuľka č. 2: Typy KoP

Typ KoP podľa spôsobu riadenia	Typ konečného príjemcu	Ročné hlásenie	Odhad čerpania
KoP so zdieľaným riadením		x	x
KoP riadené nepriamo		x	x
KoP riadené priamo EK	OSS	x	-
	iný subjekt	-	-

Zdroj: Ministerstvo financií ČR

2.3 Zdieľané riadenie

Princípom zdieľaného riadenia je rozdelenie pravomocí medzi Európsku komisiu a členský štát EU. Zavedenia tohoto spôsobu implementácie je v súčasnosti možné iba pri záručnej sekcii Európskeho poľnohospodárskeho záručného a podporného fondu a pri štrukturálnych fondoch. Súčasťou návrhu novely finančného nariadenia ⁴ je však ustanovenie rušiace toto obmedzenie a umožňujúce uplatniť zdieľané riadenie aj v iných oblastiach. Prvým KoP, založeným na tomto princípe zdieľaného riadenia je v tomto období je rámcový program Solidarita a riadenie migrácie.

³ Programy s prevažujúcim priamym riadením – ako napr. pri 7. rámcovom programe pre výskum a vývoj, ktorý je považovaný za typický príklad KoP riadeného priamo Komisiou, je navrhnutá schéma financovania pre spolufinancovanie národných programov mobility, ktorá je riadená nepriamo. Implementáciu individuálnych grantových schém majú v tomto prípade zaisťovať príslušné národné alebo regionálne subjekty z verejného sektoru alebo súkromné subjekty pôsobiace vo verejnom záujme v členských štátoch.

⁴ Návrh Komisie zo dňa 3.5.2005, COM (2005)0181 final

Zodpovednosť za jednotlivé funkcie v rámci implementácie programu je rozdelená medzi EK a príslušný členský štát. Najčastejšie rozdelenie zodpovednosti je nasledujúce:

Zodpovednosť členského štátu

Členský štát hlavne priama opatrenia nutné k:

- zaisteniu skutočnej realizácie a správnosti prevedenia projektov financovaných z rozpočtov EU;
- prevencii a riešeniu nezrovnalostí a podvodov;
- vymáhaniu a navráteniu nesprávne platených alebo použitých prostriedkov alebo prostriedkov k ich strate došlo z dôvodu nezrovnalostí alebo administratívnych chýb.

Za týmto účelom robia členské štáty pravidelné kontroly a sú zodpovedné za nastavenie efektívneho systému vnútornej kontroly.

Zodpovednosť EK

K činnostiam EK pre zdieľanom riadení patrí najmä:

- kontrola, či nastavenie riadiacich a kontrolných systémov v členských štátoch je v súlade s ustanoveniami rozhodnutí k príslušnému programu;
- overovanie riadneho fungovania riadiacich a kontrolných systémov členských krajínach;
- právo prerušiť alebo pozastaviť všetky platby, alebo ich časti a vykonať finančné korekcie.

Spoločná zodpovednosť členského štátu a EK

Spoločnými silami sú členský štát aj EK povinné zaisťovať financovanie programu, dodržovanie pravidiel publicity, súlad s ostatnými politikami Spoločenstva, vykonávanie finančného monitorovania a hodnotenie programu.

2.3.1 Finančné riadenie pri programoch so zdieľaným riadením

Zo spoločného rozpočtu EU plynú prostriedky ku konečnému príjemcovi pomoci sprostredkované – cez tzv. Zodpovedný orgán, ktorý musí členský štát pre riadenie daného programu vytvoriť.

Na programy so zdieľaným riadením stanovuje EK dopredu národné alokácie, a to zvlášť na každý ročný program. Národná alokácia sa skladá z fixnej a variabilnej čiastky, pričom výška variabilnej čiastky vychádza napr. Zo štatistických údajov o počtoch utečencov či azylantov, v závislosti na tom, o ktorý konkrétny program sa jedná. Na základe znalosti výšky národnej alokácie a s využitím znalostí o danom KoP sa dá vytvoriť odhad skutočného čerpania.

2.3.2 Právne zaistenie

Vzťah medzi EK a členským štátom

Pravomócie a povinnosti členského štátu pre realizácii programu a voči EK sú zahrnuté v nasledujúcich právnych aktoch:

- Rozhodnutie zakladajúce príslušný program, ktoré stanovuje všeobecné princípy programu.
- Rozhodnutie Európskej komisie o národnom viacročnom programe, v ktorom sú zakotvené aj ciele programu a stratégia navrhnutá členským štátom, priority a ciele, finančný plán a informácie o implementácii programu, vrátane určenie zodpovedných orgánov.
- Rozhodnutie Európskej komisie o spolufinancovaní, ktoré je vydávané Európskou komisiou potom, čo jej členský štát predloží návrh ročného pracovného programu. Rozhodnutie EK obsahuje čiastku alokovanú danému štátu a obdobie spôsobilosti výdajov.

Vzťah medzi členským štátom a konečným príjemcom

Spôsob a konkrétne pravidlá zaistenia vzťahu medzi Zodpovedným orgánom a konečným príjemcom priamo z legislatívy ES nevyplýva. Vymedzenie a konkrétne nastavenie právneho rámca pre poskytovanie prostriedkov zverených Zodpovednému orgánu a ďalej konečným príjemcom tak vyplýva z národnej legislatívy každého členského štátu. Podľa právneho poriadku Českej republiky je pre voľbu vhodného právneho zaistenia určujúci zákon č. 218/2000 Sb., o rozpočtových pravidlách, z ktorého vyplýva, že jedinou formou je rozhodnutie Zodpovedného orgánu, v ktorom budú definované všetky povinnosti konečného príjemcu. Výnimkou je situácia, keď konečným príjemcom je organizačná zložka štátu alebo príspevková organizácia zriadená organizačnou zložkou štátu. V tomto prípade nie je rozhodnutie vydávané, finančné prostriedky sa poskytujú priamo prostredníctvom rozpočtu príslušnej organizačnej zložky štátu, resp. príspevkovej organizácie.

2.4 Zásady hospodárenia KoP so zdieľaným riadením

Príslušné ministerstvá zaistia dodržovanie týchto zásad na všetkých úrovniach implementácie, vrátane konečných príjemcov pomoci.

Písomné dohody

Zodpovedný orgán je oprávnený presunúť niektoré svoje činnosti na sprostredkujúce subjekty. Naďalej však za výkon týchto činností nesie zodpovednosť, preto je nutné, aby zodpovedný orgán s príslušným subjektom uzavrel písomnú dohodu, ktorá presne vymedzí rozsah delegovaných pravomocí.

Zabránenie dvojitého financovania

Zodpovedný orgán zaistí, aby pri projektoch realizovaných v rámci jedného programu nedochádzalo k financovaniu z viacerých zdrojov EU, alebo zo zdrojov EU a zároveň

národných verejných zdrojov s rovnakým účelom. Týmto ale nie je vylúčená možnosť spolufinancovania projektu z národných verejných či súkromných zdrojov.

Kontrola

Zodpovedný orgán a Auditný orgán⁵ zaistí priebežnú a následnú kontrolu projektov podľa požiadavkov legislatívy.

Výber projektov

Zodpovedný orgán zaistí, aby výber konečných príjemcov pomoci prebiehal na základe objektívnych kritérií, v súlade s princípmi transparentnosti a rovného zachádzania a v súlade s legislatívou.

Princípy riadneho a spoľahlivého finančného riadenia

Zodpovedný orgán zaistí súlad s princípmi riadneho a spoľahlivého finančného riadenia, a to na všetkých úrovniach riadenia. Súčasťou riadneho finančného riadenia je aj sledovanie a hlásenie nezrovnalostí.

Publicita

Zodpovedný orgán zaistí, aby subjekty podieľajúce sa na implementácii programu primeraným spôsobom informovali verejnosť o skutočnosti, že je projekt financovaný zo zdrojov Spoločenstva.

Zaistenie informovanosti o podpore Spoločenstva

Zodpovedný orgán zaistí dostatočnú informovanosť o možnosti účasti v programoch Spoločenstva.

⁵ Špecifický orgán definovaný európskou legislatívou, ktorého úlohou je overovanie správneho fungovania riadiaceho a kontrolného systému programu.

Spolufinancovanie

Zodpovedný orgán je povinný si vo svojej rozpočtovej kapitole narozpočtovať dostatočné zdroje na spolufinancovanie.

Existovanie spoľahlivých počítačových systémov pre účtovníctvo, monitoring

Pred začiatkom implementácie programu je Zodpovedný orgán povinný uviesť do prevádzky počítačový systém, ktorý zaistí spoľahlivé plnenie požiadaviek európskej legislatívy na riadenie programu v oblasti účtovníctva a monitorovania voči Európskej komisii.

Úplnosť a včasnosť platieb konečným príjemcom

Zodpovedný orgán zaistí, aby konečný príjemca obdržal platbu z verejných zdrojov v plnej výške a bez zbytočného meškania.

Vedenie účtovníctva

Subjekty, ktoré sa podieľajú na implementácii programu, s výnimkou konečného príjemcu, sú povinní viesť presné, včasné a spoľahlivé účtovníctvo o svojich aktivitách. Tieto subjekty sú povinné viesť účtovníctvo v súlade s predpismi ČR.

Audit trail⁶

Zodpovedný orgán zaistí, aby riadiaci a kontrolný systém a pracovné postupy splňovali legislatívy ES na dostatočný audit trail.

⁶ Týmto termínom sa rozumie, že všetky výdaje spolufinancované z prostriedkov Spoločenstva sú riadené zachytené v účtovníctve a každý výdaj je podložený účtovnými a ďalšími dokumentami, ktoré sú archivované v súlade s európskou či národnou legislatívou.

Archivácia dokumentov

Zodpovedný orgán a ostatné subjekty podieľajúce sa na implementácii, vrátane konečných príjemcov, sú povinní uchovávať dokumenty súvisiace s projektami z prostriedkov KoP podľa pravidiel stanovených európskou a národnou legislatívou.

Existencia písomných postupov

Všetky subjekty zapojené do implementácie, s výnimkou konečného príjemcu, musia spracovať manuál, ktorý bude zahŕňať pracovné postupy používané pri uskutočňovaní jednotlivých činností súvisiacich s implementáciou komunitárnych programov. Dokumenty vzťahujúce sa k uskutočneným výdajom, uskutočnené práce a kontroly musia spĺňať požiadavky legislatívy ES a ďalej musia byť zachovávané záznamy o orgáne, ktoré tieto dokumenty uchováva a o mieste ich archivácie.

Oddelenie schvaľovacej, platobnej a účtovnej funkcie

Subjekty zapojené do implementácie programu musia vhodnými organizačnými opatreniami zaistiť oddelenie funkcií schvaľovacej, platobnej a účtovnej, to znamená, že nesmie nastať situácia, keď tá istá osoba platbu schvaľuje, vykoná a zaúčtuje.

Zodpovedajúce zdroje

Všetky subjekty zapojené do riadenia programu musia mať k dispozícii dostatočné zdroje k výkonu svojej činnosti po celú dobu implementácie programu. Zodpovedajúcimi zdrojmi sú myslení aj zamestnanci s dostatočnými skúsenosťami a jazykovou vybavenosťou k výkonu administratívy programov Spoločenstva v prostredí medzinárodnej spolupráce.

Interný audit

Činnosť zodpovedného orgánu vrátane realizácie platieb a činnosť subjektov, na ktoré zodpovedný orgán delegoval niektoré svoje funkcie, musia podliehať internému auditu. Túto službu môže plniť aj útvar zriadený v rámci inštitúcie, v ktorej je tento subjekt organizačne začlenený.

Jednoznačné vymedzenie funkcií

Všetky subjekty zapojené do riadenia a kontroly programu musia mať jasne vymedzené svoje funkcie. Jasne definované musí byť aj rozdelenie funkcií v rámci daného subjektu.

Vrátenie prostriedkov

Každý subjekt podieľajúci sa na implementácii programu je povinný vrátiť nevyužité alebo neoprávnene vyplatené či nesprávne použité prostriedky v súlade s relevantnými právnymi predpismi.

Ďalej sú stanovené pravidlá pre subjekty zapojené do riadenia KoP v rámci zdieľaného riadenia, ktoré sú odvodené zo skúseností získaných pri riadení štrukturálnych fondov.

Bezdlžnosť

Je žiadúce, aby sa prostriedky KoP neposkytovali konečným príjemcom, ktorí nie sú bezdlžní voči orgánom štátnej správy, samosprávy či zdravotným poisťovniam alebo ktorí nemajú vysporiadané finančné záväzky z iných projektov financovaných z KoP alebo iných fondov EU.

Kontroly pred prevedením pladby

Pred prevodom prostriedkov na ďalší subjekt je každý subjekt povinný v súlade so svojimi pracovnými postupmi uskutočniť a zdokumentovať kontroly.

Bezpečnosť informačných systémov

Každý subjekt podieľajúci sa na implementácii programu musí zaistiť bezpečnosť užívaných informačných systémov na základe požiadavkov všeobecne platných v EU.

Systém dvojitého podpisu

Subjekty zapojené do riadenia programu musia pri schvaľovaní jednotlivých úkonov dôsledne dodržiavať systém dvojitého podpisu. Pre tieto účely musia manuály pracovných postupov obsahovať ustanovenie o tom, ktorá osoba má oprávnenie daný úkon podpísať.

Zastupiteľnosť zamestnancov

Subjekty zapojené do implementácie programu musí zaistiť vzájomnú zastupiteľnosť zamestnancov vo všetkých funkciách súvisiacich s hospodarením s finančnými prostriedkami EU.

Prístup k informáciám

Povinnosťou každého subjektu podieľajúceho sa na implementácii programu je umožniť prístup k informáciám týkajúcich sa hospodárenia s prostriedkami EU orgánom vykonávajúcim kontroly na národnej úrovni a ďalej orgánom EU.

Evidovanie kurzových rozdielov

Zodpovedný orgán zaistí evidenciu a pravidlá pre kurzové rozdiely, ktoré vznikajú pri platbách z prostriedkov EU.

2.5 Metodika financovania a kontroly KoP

S ohľadom na rozsiahle povinnosti členského štátu v rámci zdieľaného riadenia je nutné, aby celý systém riadenia a kontroly, vrátane riadenia a kontroly finančných tokov, bol patričným spôsobom zaistený. Z tohoto dôvodu, podobne ako je v prípade štrukturálnych fondov, je nevyhnutné, aby gestor daného programu zaistil vypracovanie a nasledujúce dodržovanie Metodiky finančných tokov a kontroly prostriedkov z komunitárnych programov so zdieľaným riadením.

Metodika podrobne upravuje najmä nasledujúce oblasti:

- Súvisejúce právne predpisy ČR a predpisy ES;
- Subjekty zapojené do realizácie programu;
- Procedúry výberu konečných príjemcov pomoci, vrátane kritérii výberu;
- Špecifikácia právneho aktu, na základe ktorého budú konečným príjemcom poskytované prostriedky KoP;
- Finančné toky, vrátane vrátenia prostriedkov do rozpočtov EU; žiadosti o platby a pod.;
- Pravidlá pre vedenia účtovníctva;
- Postupy pre certifikáciu výdajov;
- Nezrovnalosti a vymáhanie dlžných čiastok;
- Systém kontroly realizácie programu a projektov;
- Proces monitorovania realizácie projektov;
- Výkazníctvo;
- Hodnotenie;
- Pravidlá publicity.

Táto metodika finančných tokov a kontroly prostriedkov z komunitárnych programov so zdieľaným riadením bude predložená na vedomie Ministerstvu financií do jedného mesiaca od schválenia viacročného programu Európskou komisiou.

2.6 Komunitárne programy riadené nepriamo

Podľa článku 54 finančného nariadenia je možné vymedziť tri spôsoby nepriameho riadenia prostredníctvom:

- a) agentúr, ktoré sa riadia právom Spoločenstva⁷;
- b) subjektov založených Spoločenstvom;
- c) vnútroštátnych subjektov verejného alebo súkromného práva, ktoré vykonávajú činnosti vo verejnom záujme (národné subjekty);

Toto rozdelenie je významné z pohľadu EK, lebo uvádza možné druhy subjektov, na ktoré môže Európska komisia preniesť niektoré svoje pravomócie. Z hľadiska členského štátu však v podstate nie je rozdiel medzi programom implementovaným prostredníctvom výkonnej agentúry a programom riadeným priamo EK. Z tohoto dôvodu je v Zásadách kladený dôraz iba na posledný prípad, teda KoP realizované prostredníctvom národných subjektov. V oblasti KoP sú takýmto subjektom najmä Národné agentúry.

2.6.1 Národné agentúry

Tieto subjekty musia splniť mnoho požiadavok. Z pohľadu legislatívy ES musia napríklad poskytnúť dostatočné finančné záruky, pri výkone implementačných funkcií sú povinné vykonávať pravidelné kontroly, ktorými sa uistí, že akcie financované so spoločného rozpočtu EU boli implementované správne, ďalej zaisťujú prevenciu nezrovnalostí a podvodov. Okrem všeobecných požiadavok sú tieto subjekty povinné zaistiť riadne plnenie pravomócí, ktoré na nich Európska komisia preniesla. Rozsah takýchto pravomócí, ktorý sa

⁷ Tzv. výkonné agentúry

líší prípad od prípadu, je stanovený najmä v dvoch dokumentoch , a to v právnom akte zakladajúcom daný program a v zmluve medzi EK a týmto subjektom.

Rozsah pravomocí delegovaných Európskou komisiou na národné agentúry môže byť rôzny. Napr. v rámci programov Kultura alebo Media Training či Media Plus sú na národnej úrovni, v zmysle článku 54 odst. 2 písm. c) a článku 54 odst. 3 finančného nariadenia ustavené sprostredkujúce subjekty, avšak tieto subjekty neplnia žiadne riadiace funkcie. Ich úloha je čisto informatívna, propagačná a sprostredkujúca. Za implementáciu programu po finančnej stránke je zodpovedná iba EK. Aj napriek zapojeniu národnej agentúry do implementácie je teda možné tieto programy zaradiť medzi KoP riadené na centralizovanom základe priamo Komisiou, prípadne medzi KoP riadené nepriamo prostredníctvom výkonnej agentúry.

Ako programy riadené priamo nepriamo sú pre účely Zásad označované KoP, u ktorých EK deleguje na určené národné subjekty aj niektoré riadiace funkcie. Typickým príkladom takýchto programov sú KoP z oblasti vzdelávania – Socrates či Leonardo da Vinci, v tomto období program Celoživotné učenie.

2.6.2 Členský štát, resp. gestora programu

Zodpovednosť členského štátu za činnosť subjektov implementujúcich KoP v danej krajine vyplýva všeobecne z princípov tohoto nepriameho spôsobu riadenia. Konkrétnejšie ustanovenie zodpovedností a povinností členského štátu a Európskej komisie vo vzťahu k činnostiam Národných agentúr nie je v právnych predpisoch zakladajúcich jednotlivé KoP realizované v období 2000-2006 detailne upravené. Podrobnejšie pravidlá sú upravené iba v tzv. Pravidlách Európskej komisie pre daný program. Zo základnej legislatívy vyplýva pre členský štát hlavne povinnosť určiť subjekt, ktorý bude plniť funkciu Národnej agentúry, a povinnosť zaistiť efektívne fungovanie daného programu na národnej úrovni. Ďalšie povinnosti sú gestorom stanovené národnými predpismi, v prípade nepriamo riadených KoP je dôležitým dokumentom Uznesenie vlády č. 242/2003 o Všeobecných zásadách pre hospodárenie s finančnými prostriedkami EU pri realizácii komunitárnych programov, ktoré je nahradené uznesením vlády schvaľujúcim túto verziu Zásad.

Na základe ustanovení bodu II. Uznesení z roku 2003 boli gestorovia povinní predkládať Ministerstvu financií metodiku upravujúcu hospodarenie s finančnými prostriedkami EU pre realizácii jednotlivých komunitárnych programov. Metodika má pokrývať najmä národnú agentúru, výber konečných príjemcov, zmluvy s príjemcami, finančné toky, kontrolu, monitorovanie, výkazníctvo, hodnotenie a pravidlá publicity. Pre udržanie kontinuity a s cieľom vytvoriť vhodné podmienky pre riadne využívanie prostriedkov poskytnutých Českej republike z rozpočtu EU je nutné túto povinnosť pre nepriamo riadené KoP zachovať. Metodiky vydané na základe uznesenia vlády č. 242/2003 zostávajú v platnosti. Gestori príslušných KoP sú povinní v prípade uskutočňovania zmien v už predloženej metodike zaslať Ministerstvu financií zmenovú verziu danej metodiky. Gestori nepriamo riadených programov, ktorí boli na základe hore uvedeného uznesenia povinní predložiť metodiku a doteraz tak neučinili, sú aj po schválení Zásad viazaní touto povinnosťou.

Z dôvodu zistených nedostatkov v rozdelení zodpovednosti a povinností súvisiacich s činnosťou Národných agentúr medzi Európskou komisiou a členským štátom sú v návrhoch legislativy ES pre obdobie 2007-2013 navrhnuté určité zmeny, posilňujúce zodpovednosť členských štátov sú špecifikované priamo v právnom akte zakladajúcom príslušný KoP, čím je posílená transparentnosť.

V náväznosti na finančné nariadenie, podľa ktorého je Európska komisia zodpovedná za zistenie dohľadu a kontroly nad výkonom pravomóciami delegovaných na Národné agentúry, je na členský štát prevádaná zodpovednosť za zaistenie dostačujúceho účtovného a finančného dohľadu nad Národnými agentúrami. V tejto súvislosti je od členského štátu novo vyžadované, aby Európskej komisii:

- pred zahájením činnosti Národnej agentúry poskytol dostatočné záruky ohľadom existencie, dôležitosti a riadneho fungovania postupov agentúry, ich kontrolných a účtovných systémov, postupov pri zadávaní verejných zakázok a pri poskytovaní grantov v súlade s pravidlami riadneho finančného riadenia;
- každý rok predložil prehlásenie o uistení ohľadom spoľahlivosti finančných systémov a postupov Národných agentúr a o poriadku vedenia účtovníctva.

V prípade nezrovaností, nedbalosti alebo podvodu na strane Národnej agentúry a v prípade, keď by Národná agentúra nebola schopná splniť svoje záväzky voči Európskej komisii v plnej výške, ponese zodpovednosť za ostávajúce prostriedky členský štát.

V podmienkach ČR prechádzajú tieto povinnosti na ministerstvo, do ktorého daný KoP spadá. Správca kapitoly je tak povinný plniť prípadné záväzky voči Európskej komisii, ak nebude schopná plniť sama Národná agentúra. Je teda nevyhnutné, aby gestor dôkladne zvážil, aké subjekty určí ako Národné agentúry, a to najmä s ohľadom na možnosti zaistiť dostatočným spôsobom kontrolu riadneho hospodárenia týchto subjektov s prostriedkami zo súhrnného rozpočtu Spoločenstva.

S ohľadom na novú legislatívu ES bude tiež nutné, aby gestor programu, ešte pred začiatkom implementácie daného programu, nastavil efektívny systém pre uskutočňovanie pravidelných kontrol Národných agentúr, na ktorého základe by bol schopný poskytnúť Európskej komisii požadované záruky.

2.6.3 Finančné riadenie pri programoch riadených nepriamo

Finančné prostriedky v prípade nepriamo riadených KoP plynú sprostredkované – od Európskej komisie cez Národnú agentúru ku konečnému príjemcovi pomoci. Vzhľadom k tomu, že finančné prostriedky poskytnuté na program Európskou komisiou neplynú cez štátny rozpočet, nevzťahujú sa na tento druh KoP žiadne povinnosti týkajúce sa rozpočtovania.

Či už nesie zodpovednosť za výber projektov Národná agentúra, alebo si túto pravomoc ponecháva Európska komisia, je vďaka zapojenia Národnej agentúry do finančnej implementácie programu možné priebežne sledovať objem prijatých prostriedkov. Gestor daného programu je povinný každoročne informovať Ministerstvo financií o implementácii programu. Ročné hlásenie za predošlý rok za všetky programy Spoločenstva zasiela Ministerstvu financií do 30. apríla nasledujúceho roku, a to v rozsahu danom **prílohou č.**

Podobne ako KoP so zdieľaným riadením majú programy riadené nepriamo dopredu stanovené národné alokácie. Výška národnej alokácie je určená na základe dopredu daných, objektívnych a kvantifikovateľných kritérií.

Skutočný objem čerpaných prostriedkov sa dá určiť až po preplatení nákladov konečných príjemcov, avšak vďaka tomu, že národné alokácie sú stanovené dopredu a dá sa z nich odhadnúť výška čerpania pre nasledujúci rok, je gestorovi novo uložená povinnosť informovať Ministerstvo financií v rámci ročného hlásenia o implementácii programu tiež o výške čerpania odhadovanej pre bežný rok.

2.6.4 Právne zaistenie

- Právny akt zakladajúci daný KoP

V každom právnom akte⁸ zakladajúcom určitý KoP sú stanovené povinnosti členského štátu a Európskej komisie vo vzťahu k Národným agentúram a všeobecné princípy pre implementáciu programu. Sú tu popísané činnosti, ktoré sú národné subjekty povinné zaisťovať – napríklad transparentnosť operácií, najmä transparentné zadávanie verejných zakázok a výber projektov, efektívny systém vnútornej kontroly riadenia operácií, účtovné opatrenia, nezávislá vonkajšia kontrola a prístup verejnosti k informáciám. Povinnosťou Európskej komisie je potom vykonávať dohľad, hodnotenie a kontrolu implementácie delegovaných funkcií.

- Dohoda (prevádzková) medzi Európskou komisiou a Národnou agentúrou

V tejto dohode je bližšie špecifikovaný ročný a viacročný pracovný plán, výška príspevku z EU na prevádzkové náklady agentúry, a je tu bližšie určená úloha a činnosti Národnej agentúry. Dohoda tiež zahŕňa pokyny Európskej komisie k informovanosti a profilu programu.

- Dohoda upravujúca prenesenie pravomocí na národný orgán⁹

Táto dohoda vstupuje v platnosť až po uzatvorení prevádzkovej dohody a venuje sa riadeniu prostriedkov určených na projekty. Obsahuje ujednanie pre prevod

⁸ Rozhodnuti, nariadenie

⁹ decentralizácia

prevádzkových prostriedkov, pravidiel pre riadenie prostriedkov EU, kontrolu postupov a systémov a ustanovení, že prostriedky sú určité výlučne pre konečného príjemcu projektu.

2.7 Komunitárne programy riadené Európskou komisiou

U týchto KoP nesie Európska komisia celkovú zodpovednosť za implementáciu programu. Je zodpovedná za výber projektov, finančné riadenie aj hodnotenie programu a ďalšie činnosti s tým súvisiace. Príkladom programu, kde sa uplatňuje tento spôsob realizácie, bol v období do roku 2006 napr. 6. rámcový program pre výskum a vývoj, program LIFE či Viacročný program pre malé a stredné podniky. V období 2007-2013 sa uplatňuje tento spôsob napr. pri 7. rámcovom programe pre výskum a vývoj, programoch Marco Polo II alebo Kultura 2007.

Tento typ KoP je financovaný priamo z rozpočtu EU. Vo väčšine prípadov sú prostriedky prevádzané priamo konečnému príjemcovi. Na rozdiel od KoP so zdieľaným riadením alebo KoP riadených nepriamo sa národné alokácie pri KoP riadených priamo Európskou komisiou neuplatňujú. Z hľadiska toho, koľko prostriedkov Česká republika získa, je tak rozhodujúca kvalita predkládaných projektov, nie štatistické údaje týkajúce sa situácie ČR v oblasti danej problematiky.

2.7.1 Finančné toky

Čo sa týka finančného riadenia, je príspevok Spoločenstva poskytovaný na základe zmluvy, popr. ďalších právnych aktov, medzi Európskou komisiou a konečným príjemcom. Prostriedky sú väčšinou prevádzané priamo na účet konečného príjemcu.

Z hľadiska možnosti sledovať objem prostriedkov, ktorý týmto spôsobom príde do ČR, je treba tieto programy ešte ďalej rozdeliť podľa toho, či je konečným príjemcom pomoci organizačná zložka štátu či nie.

Konečným príjemcom je organizačná zložka štátu

Pokiaľ sa daný KoP realizuje prostredníctvom organizačných zložiek štátu, potom je správca kapitoly povinný narozpočtovať dané prostriedky kryté príjmom z rozpočtu EU určené na tento program, a to v príjmoch a potom vo výdajoch. V rámci tvorby štátneho záverečného účtu potom uvedie presný objem prostriedkov, ktoré z daného KoP obdržal. Na tieto programy sa vzťahuje povinnosť informovať Ministerstvo financií o čerpaní z KoP.

Ostatné prípady

V týchto prípadoch je možnosť sledovania objemu čerpania dosť obmedzená. Gestor daného programu plní najmä úlohu subjektu, ktorý poskytuje potenciálnym konečným príjemcom informácie o existencii programu a podmienkach účasti. Prvotným zdrojom informácií však zostáva Európska komisia, resp. konkrétne generálne riaditeľstvo. Príkladom takýchto KoP sú z programov pre obdobie 2007-2013 napr. 7. rámcový program pre vývoj a výskum, Marco Polo II alebo Kultúra 2007.

Na tieto programy sa povinnosť informovať Ministerstvo financií o výške čerpania nevzťahuje. Pokiaľ však gestor získa alebo má možnosť získať informácie o čerpaní prostriedkov daného KoP českými subjektmi, je žiadúce, aby o tom informoval aj Ministerstvo financií a umožnil tak vypracovanie presnejšieho odhadu čistej rozpočtovej pozície ČR voči rozpočtu EU.

Zvláštnym prípadom KoP sú programy, u ktorých k čerpaniu finančných prostriedkov nedochádza. Sú zamerané na výmenu skúseností, predávanie informácií, organizáciu spoločných školení, budovanie jednotných informačných systémov a iné typy aktivít, ktoré sú financované zo spoločného rozpočtu EU, ale k toku finančných prostriedkov u nich nedochádza.

2.7.2 Právne zaistenie¹⁰

V tomto prípade ide o dvojstranný vzťah medzi Komisiou a konečným príjemcom, resp. nositeľom projektu, keď všetky práva a povinnosti konečného príjemcu k danému projektu sú riešené v zmluve medzi Európskou komisiou a konečným príjemcom a v súvisiacich právnych dokumentoch.

Ročné hlásenie o implementácii komunitárneho programu

Ako vyplýva z hore uvedeného, gestori niektorých KoP majú povinnosť voči Ministerstvu financií podávať každoročne hlásenie súvisiace s implementáciou komunitárneho programu. Táto povinnosť sa líši v závislosti na type programu , prípadne typu konečného príjemcu. Informácie budú poskytované prostredníctvom formulára „Ročné hlásenie o implementácii komunitárneho programu“, ktorý je vypracovaný v dvoch verziách.

1. KoP riadené na centralizovanom základe priamo Európskou komisiou – ak je konečným príjemcom organizačná zložka štátu, je táto OZS povinná podávať MF informácie o čerpaní z KoP.
2. KoP riadené na centralizovanom základe nepriamo – gestor daného programu je povinný informovať MF o implementácii programu a o výške čerpania odhadovanej pre bežný rok, a to prostredníctvom formulára.
3. KoP realizované na princípe zdieľaného riadenia – gestor programu je povinný zasielať MF odhady čerpania na bežný rok a informovať MF o skutočnom objeme vyčerpaných prostriedkov.

¹⁰ Príslušným útvarom EK

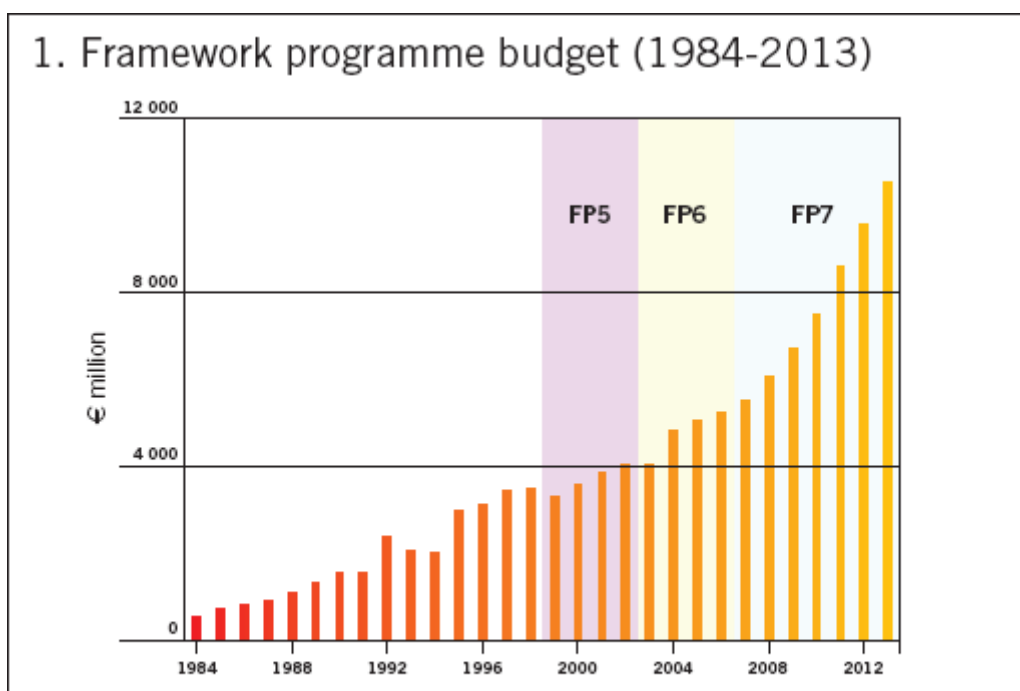
Vrátenie DPH u komunitárnych programov

Komunitárne programy nie sú programy predvstupnej pomoci, a nie je teda možné nárokovať vrátenie dani z pridanej hodnoty podľa paragrafu 81 zákona č. 235/2004 Sb., o dani z pridanej hodnoty, v znení neskorších predpisov. Ak je uznateľnosť dane z pridanej hodnoty upravená právnymi predpismi, ktoré stanovujú pravidlá pre konkrétny komunitárny program, postupuje sa podľa takýchto pravidiel.

3 Financovanie projektov 7. rámcového programu¹¹ (pre špecifické programy Spolupráca a Kapacity)

Siedmy rámcový program EU pre výzkum a vývoj (7. RP) bol zahájený v roku 2007 a bude prebiehať až do roku 2013. Nový program automaticky nasledovali aj nové pravidlá, ktoré sa týkajú jeho finančného riadenia. Niektoré pravidlá sú rovnaké ako boli pre Šiesty rámcový program, ale niektoré sú podstatne rozdielne.

Graf č. 2: Rozpočet Rámcových programov



NB: Budgets in current prices. Sources: Annual Report 2003, plus FP7 revised proposal.

Zdroj: Annual Report 2003, European Commission

¹¹ Príručka Technologického centra AVČR, 2007

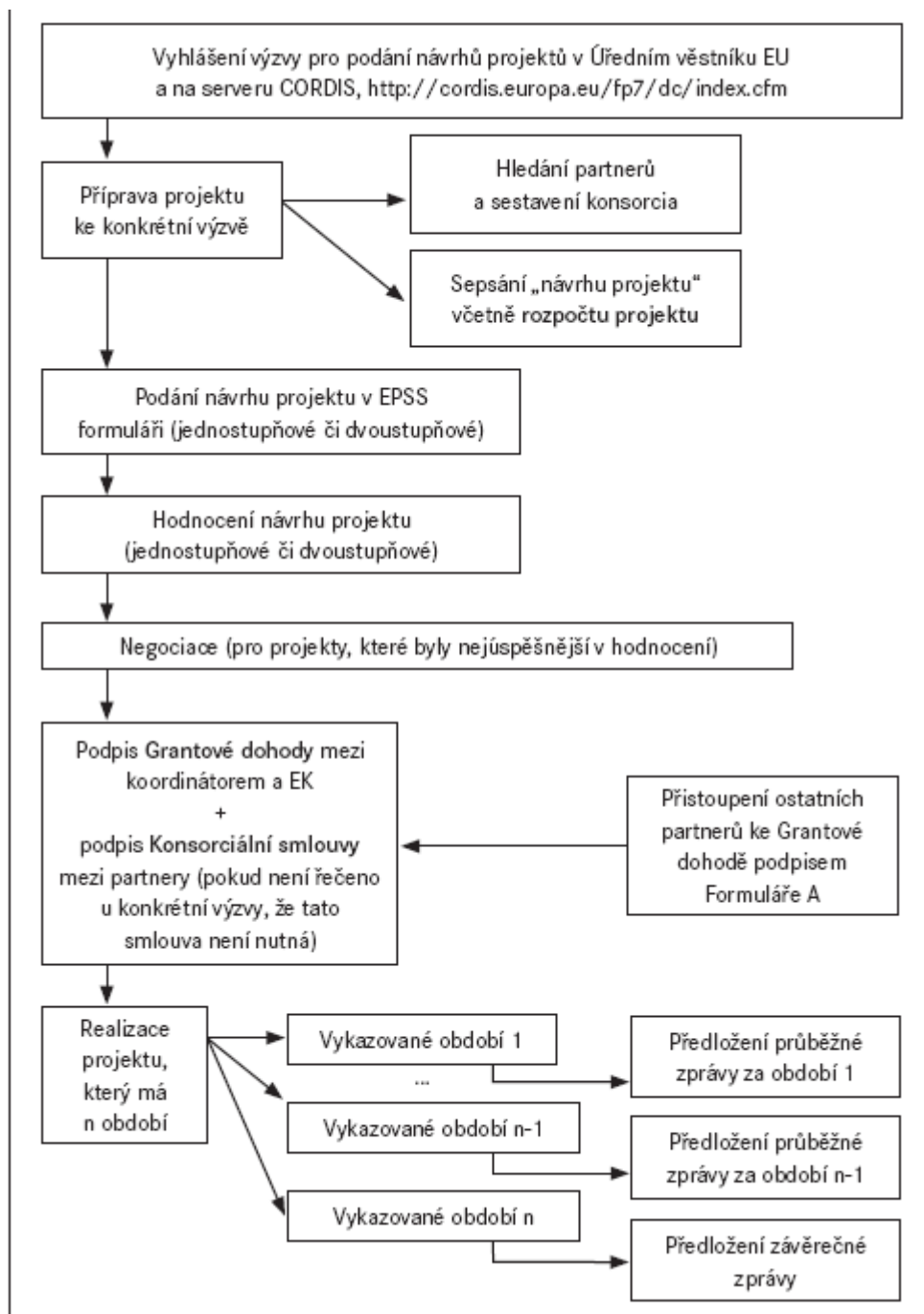
3.1 Základné princípy

Na projekty 7. RP sa vzťahujú podobné všeobecné mechanizmy ako na projekty podávané do iných programov na podporu výskumu a vývoja. Projekty majú riešiť zadaný problém, majú svoj rozpočet a stanovené pravidlá čerpania rozpočtu. Vzhľadom k tomu, že väčšina projektov vyžaduje od účastníkov určitý podiel spolufinancovania, musí byť následne vysvetlené, ako vysoký môže byť maximálny grant alebo príspevok Spoločenstva pre rôzne typy projektov a aké sú možné zdroje dofinancovania. V určitých prípadoch je nutné, aby účastníci predložili osvedčenie certifikované auditorom. A nakoniec je nutné vysvetliť fungovanie tzv. garančného fondu, vďaka ktorému v 7. RP ručí každý účastník iba za svoje vlastné záväzky.

Európska komisia poskytuje grant rôznou formou. Základnou formou je náhrada uznateľných nákladov, v rámci ktorej EK hradí účastníkom časť alebo plnú výšku vykázaných nákladov. Európska komisia ďalej poskytuje grant formou pevnej sadzby, ktorá je využívaná predovšetkým v súvislosti s vykazovaním nepriamych nákladov. Dá sa povedať, že vykazovanie formou pevnej sadzby¹² je jednoduchšie ako v prípade náhrady uznateľných nákladov, lebo nie je nutné Komisii vykazovať skutočné náklady. Poslednou zo základných foriem grantu je tzv. paušálna čiastka, ktorá je založená na podobnom princípe ako pevná sadzba s tým rozdielom, že sa jedná o určitú nominálnu hodnotu, a nie sadzbu. V 7. RP sa môžeme s paušálnou čiastkou stretnúť pri tzv. International Cooperation Partner Countries (ICPC), teda krajiny mimo EU, a preto sa na českých účastníkov priamo nevzťahuje.

¹² Percentom z priamych nákladov

Tabuľka č. 3: Priebeh od prípravy k realizácii projektu



Zdroj: Technologické centrum AVČR, Pravidlá financovania projektov 7. RP, 2007

3.1.1 Dokumenty, ktoré sa týkajú pravidiel 7. RP

Z hľadiska problematiky financovania projektov 7. RP sú podstatné nasledujúce dokumenty:

- Pravidlá účasti v 7. RP – oddiel 3 „Finančný prostriedok Spoločenstva“ obsahuje skôr všeobecné informácie, ktoré sú detailnejšie popísané v Modelovej grantovej dohode. Tento dokument je zatiaľ jediný, ktorý bol Európskou komisiou preložený do úradných jazykov EU.
- Modelová grantová dohoda – ne jej základe je uzatváraná dohoda o grante s EK.
- Finančný sprievodca – príručka Európskej komisie, ktorá objasňuje finčné ustanovenie Modelovej grantovej dohody a obsahuje aj praktické príklady.

Ďalšie podporné dokumenty:

- Sprievodca negociačným procesom – sprievodca vyjednávaním podmienok Grantovej dohody s EK¹³.
- Sprievodca. Ktorý sa týka Osvedčenia o finančných výkazoch a Osvedčenia o metodológii – má pomôcť účastníkom projektu pri príprave týchto Osvedčení.
- Pravidlá pre overovanie existencie a právneho štatútu účastníkov 7. RP a ich operačnej a finančnej kapacity.

3.1.2 Garančný fond

Európskou komisiou bol v 7. RP novo založený tzv. Garančný fond, ktorý má za cieľ kryť finančné riziká Komisie a účastníkov spojené s realizáciou projektu. Vďaka zriadeniu tohto fondu bola zrušená tzv. finančná kolektívna zodpovednosť účastníkov projektu, ktorá platila v predchádzajúcom rámcovom programe. Každý partner konzorcia teraz ručí iba za vlastné dlhy. Partneri teda nemajú spoločnú finančnú zodpovednosť, ale spoločná technická zodpovednosť zostáva. Garančný fond nezbavuje konzorcium povinnosti pokračovať v riešení

¹³ Pre špecifické programy Spolupráca a Kapacity

projektu, kryje iba finančnú strátu. Funguje to takto: Zo zálohovej platby každého projektu 7. RP bude odpočítaná čiastka, ktorá predstavuje 5 % finančného príspevku Spoločenstva pre daný projekt. Tieto prostriedky budú prevedené na zvláštny účet garančného fondu zriadeného za týmto účelom, kde budú po celú dobu trvania projektu tvoriť úroky. Tieto úroky budú použité na krytie prípadných strát. Príspevok do tohto fondu bude účastníkom vrátený v okamžiku finálnej platby.

Všetkým partnerom projektu by mala byť na konci vrátená rovnaká čiastka, ktorú tam na začiatku vložili. Ak má niektorý z partnerov dlh voči Spoločenstvu, bude mu táto čiastka od jeho príspevku do fondu odpočítaná. Garančný fond operuje na úrovni celého 7. Rp. Môže sa teda stať aj úspešným projektom, že vo chvíli, keď by mali byť prostriedky vrátené, nebude vo fonde dostatok prostriedkov. V takom prípade môže Komisia znížiť čiastku, ktorú vracia účastníkom – maximálne však do výšky 1 % príspevku Spoločenstva.

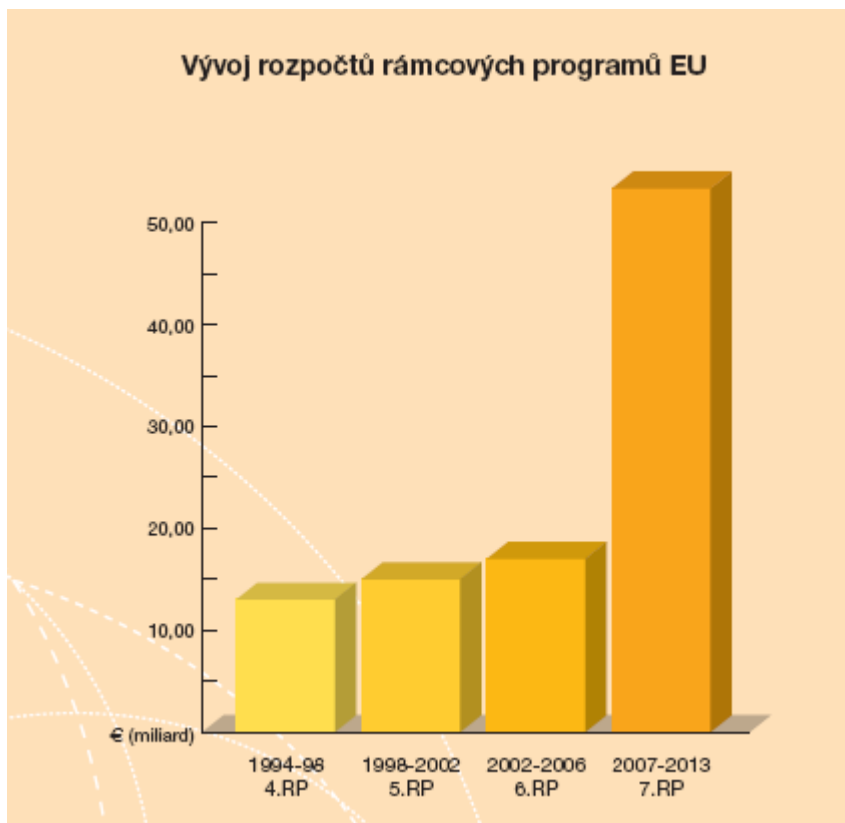
3.1.3 Uznateľné náklady

Uznateľné náklady sú také náklady, ktoré splňujú všetky nižšie uvedené podmienky, musia byť:

- Skutočné: Náklady musia skutočne vzniknúť a byť zaznamenané v účtovníctve účastníka. Musia byť identifikovateľné a kontrolovateľné. Toto pravidlo zaručuje zabráneniu fixných nákladov ako sú subjektívne náklady, alternatívne náklady alebo náklady stratenej príležitosti. Jedinou výnimkou, keď náklady nemusia byť skutočné, je možnosť použitia priemerných osobných nákladov
- Vynaložené účastníkom
- Vynaložené v priebehu projektu: Náklady nemôžu byť uznateľné, ak vzniknú pred začiatkom alebo po skončení realizácie projektu. Je potrebné si uvedomiť, že náklady na prípravu projektu nie sú uznateľným nákladom, a preto nebudú Komisiou uhradené
- Stanovené podľa obvyklých účtovných a manažerských zásad organizácie: Musí vychádzať z už existujúceho účtovného systému účastníka, ktorý by nemal byť špeciálne upravovaný iba pre projekty 7. RP.
- Použité výhradne za účelom dosiahnutia cieľov a očakávaných výsledkov projektu
- V súlade so zásadami úspornosti, účinnosti a efektivity

-
- Zachytené v účtovnej evidencii účastníka
 - Očistené od neuznatelných nákladov
 - Uvedené v indikatívnom rozpočte. Uznateľné sú iba náklady vzniknuté v súvislosti s činnosťami, ktoré sú v danom type projektu povolené a boli naplánované.

Graf č. 3:



Zdroj: http://ec.europa.eu/research/fp7/pdf/fp7-brochure_cs.pdf, 5.3.2008

3.2 Finančná príprava projektu

3.2.1 Návrh projektu a rozpočet

Rozpočet projektu je súhrn predpokladaných uznateľných nákladov¹⁴, ktoré vzniknú v súvislosti s projektom. Rozpočet je súčasťou projektového návrhu, ktorý je podávaný elektronicky cez EPSS¹⁵. Návrh projektu sa skladá z dvoch častí, A a B:

- Časť A obsahuje formuláre, ktoré je potrebné vyplniť online po prihlásení do EPSS:
 - A1: základné údaje o návrhu projektu
 - A2: základné údaje o partneroch
 - A3: základné údaje o rozpočte – tzv. indikatívnom rozpočte projektu:
 - A3.1: rozpočet jednotlivých partnerov
 - A3.2: súhrnný rozpočet za všetkých partnerov

- Časť B tvorí hlavnú časť návrhu projektu. Predstavuje tématické zameranie a ciele projektu, obsahuje detailný popis práce, rozdelenie úloh medzi jednotlivých partnerov, štruktúru managementu. Ďalej sa podrobnejšie zaoberá rozpočtom uvedeným v časti A:
 1. Vedecká a technická kvalita relevantná k témam, ktoré sú vypísané k danej výzve
 2. Realizácia projektu
 3. Dopad projektu

Okrem detailného popisu náplne jednotlivých pracovných balíčkov je treba vyplniť súhrnnú tabuľku, kde sa uvádza celkový počet človekomesiacov, a tiež tabuľku kapacít zamestnancov. V časti B v druhej sekcii sa uvádzajú zdroje, ktoré budú vyčlenené na projekt. Mali by sa uvádzať všetky väčšie náklady a zdôvodniť ich použitie v projekte. Na túto sekciu sú spravidla vyčlenené dve stránky návrhu projektu, na ktorých je treba presvedčiť Komisiu a evaluátorov, že finančný plán projektu je kvalitný a adekvátny stanoveným cieľom projektu. Táto časť je niekedy označovaná ako zdôvodnenie rozpočtu.

¹⁴ Priamych a nepriamych

¹⁵ Electronic Proposal Submission Service, elektronická služba pre podávanie návrhov projektov

Indikatívny rozpočet

Rozpočet v projekte je iba indikatívny, lebo nie je možné dopredu poznať presnú výšku všetkých uznateľných nákladov, ktoré vzniknú v budúcnosti pri realizácii projektu. Rozpočet sa teda môže v priebehu trvania projektu upravovať. Napriek tomu je ale potreba, aby bol odhad predpokladaných nákladov čo najpresnejší, pretože na jeho základe je vypočítaný maximálny príspevok Európskeho spoločenstva. Výška tohto príspevku je zakotvená v grantovej dohode. Maximálny príspevok v Grantovej dohode navýšený nebude, ale môže byť adekvátne znížený.

Náklady, ktoré sa uvádzajú v rozpočte

Pre najpresnejší odhad rozpočtu je treba:

- Počítať s predpokladaným vývojom:
 - miezd
 - zmenný kurzu
 - cien
- Snažiť sa do rozpočtu zahrnúť všetky potenciálne náklady spojené s projektom
 - osobné náklady
 - dlhodobý majetok (investície)
 - spotrebný materiál
 - cestovné náhrady
 - subdodávky
 - iné priame náklady
 - režijné náklady
- snažiť sa odhadnúť predpokladané príjmy projektu
- uvádzať konzistentné údaje
- komunikáciu v rámci inštitúcie

3.2.2 Negociácie a Grantová dohoda

Ak bol projekt na základe hodnotenia nezávislými evaluátormi vybraný k financovaniu zo zdrojov 7. Rámcového programu, nasleduje vyjednávanie medzi

koordinátorom a Komisiou o konkrétnych podmienkach poskytnutia grantu – tzv- negociace. Výsledkom týchto jednaní je podpis Grantovej dohody, ktorej súčasťou je aj konečná výška príspevku Spoločenstva. Grantová dohoda s Komisiou je uzatváraná podľa vzoru, tzv. Modelové grantové dohody¹⁶.

V rámci negociácií je pôvodný návrh projektu upravený a transformovaný do Grantovej dohody d Európskou komisiou. Hlavne je treba sa dohodnúť na Annexe I Grantovej dohody, ktorý vznikne:

- modifikáciou B časti návrhu projektu na základe pripomienok EK
- vyplnením formuláru pre prípravu Grantovej dohody¹⁷

Zásadnou pre úspech je dohoda o maximálnom príspevku ES. Ďalej je potrebné vyjednať výšku zálohovej platby podľa potrieb projektu, identifikovať prípadné subdodávky a dohodnúť prípadné zvláštne doložky.

Skôr ako je podpísaná Grantová dohoda s EK, je overená existencia, právny štatút účastníkov a v niektorých prípadoch aj ich finančná kapacita, týka sa :

- koordinátora projektu
- účastníkov projektu, ktorí požadujú príspevok vyšší ako 500 tis. EUR
- subjektov, u ktorých je dôvodné podozrenie finančnej nestability

Overenie finančnej kapacity sa nevzťahuje na verejné subjekty, univerzity, vysoké školy a subjekty, ktorých účasť v 7. RP garantuje členský štát.

3.2.3 Modelové grantové dohody

Ako už bolo spomínané, Grantová dohoda medzi konzorciom partnerov a Európskou komisiou sa uzatvára podľa vzoru. V 7. RP existujú tri Modelové grantové dohody:

¹⁶ MGA

¹⁷ Tzv. Grant Agreement Preparation Forms

-
- Všeobecná MGA, ktorá sa týka všetkých projektov podaných v rámci špecifických programov Spolupráca a Kapacita
 - MGA pre akcie Marie Curie (špecifický program Ľudia)
 - MGA pre akcie ERC (špecifický program Myšlienky)

Modelová grantová dohoda je tvorená základným textom, prílohami a zoznamom zvláštnych doložiek. Napriek tomu, že uznesenia v základnom texte majú prednosť pred uzneseniami v prílohách, je potrebné venovať pozornosť všetkým častiam dohody.

Všeobecná Modelová grantová dohoda sa skladá z nasledujúcich častí:

- Základný text – výška príspevku, zálohová
- Annex I: technická príloha
- Annex II: všeobecné podmienky
- Annex III: špecifické pojednania pre určitý typ projektu
- Annex IV: Formulár A – pristúpenie partnera
- Annex V: Formulár B – pristúpenie nového partnera
- Annex VI: Formulár C – finančný výkaz pre vyúčtovanie projektu
- Annex VII: smernice pre formuláre D a E
- Zoznam zvláštnych doložiek

3.2.4 Konzorciálna zmluva

Okrem Grantovej dohody, ktorú uzatvára konzorcium s Európskou komisiou, uzatvárajú dvaja partneri medzi sebou navzájom tzv. Konzorciálnu zmluvu. Tá nesmie byť v rozpore s Grantovou dohodou, ideálne je ju podpísať pred alebo zároveň s Grantovou dohodou.

Uzatvorenie Konzorciálnej zmluvy je povinné, ale Európska komisia nijak nezasahuje do obsahu. Doporučuje sa ale túto zmluvu uzavrieť, aj keď nie je Komisiou vyžadovaná.

Konzorciálna zmluva rieši:

- vnútornú organizáciu konzorcia vrátane rozhodovacích procedúr
- distribúciu finančného príspevku ES partnerom

-
- pravidlá týkajúca sa práv k duševnému vlastníctvu
 - vyriešenie vnútorných sporov vrátane prípadov zneužitia právomocí
 - pojednanie o zodpovednosti, odškodnení a dôvernosti medzi účastníkmi

Pri tvorbe tejto zmluvy sa je možné inšpirovať modelovými konzorcionálnymi zmluvami, ktorých existuje niekoľko. Akýkoľvek model je ale treba prispôbiť špecifickým potrebám partnerov. Asi najznámejšou modelovou konzorciálnou zmluvou je tzv. DESCA¹⁸, ktorá je univerzálnym modelom pre projekty spolupráce. Na jej vzniku sa podieľali rôzne záujmové skupiny. Ďalšími modelmi sú napríklad EUCAR pre oblasť dopravy alebo IPCA, hlavne pre oblasť ICT.

3.3 Realizácia projektu

Ak projekt úspešne prejde výberové riadenie Komisie a podpíše sa Grantová dohoda, musí žiadateľ splniť obsahovú časť projektu, ale aj riadenie projektu tak, aby splňoval formálne a finančné náležitosti. Realizáciu projektu z administratívneho a finančného pohľadu znázorňuje.

Realizácia každého projektu je rozdelená do niekoľkých vykazovaných období. Po uplynutí každého obdobia musia účastníci podávať priebežné správy a na konci projektu záverečnú správu. Súčasťou týchto správ je aj vyúčtovanie nákladov a príjmov projektu, ktoré vznikli v danom období na Formulári C. Komisia tieto správy a výsledky hodnotí. Môže ich:

- Schváliť a do 105 dní po obdržaní správy zaslať na účet koordinátora príslušnú platbu
- Odmietnuť a po zdôvodnení zahájiť procedúru k ukončeniu Grantovej dohody
- Odložiť schválenie správy a vyžiadať si dodatočné podklady
- Odložiť platby a informovať koordinátora o dôvode

V priebehu realizácie projektu dochádza k peňažným tokom od Komisie na účet koordinátora. Tieto toky peňazí, ktoré súhrnne predstavujú príspevok Spoločenstva na projekt, sú realizované prostredníctvom zálohovej platby, priebežných platieb a platby

¹⁸ Development of a Simplified Consortium Agreement for FP7

záverečnej. Obdržané prostriedky koordinátor rozdeľuje ostatným účastníkom v súlade s ustanoveniami v grantovej dohode a Konzorciálnej zmluve.

3.3.1 Vyúčtovanie projektu (Formulár C)

Náklady a príjmy sú periodicky vykazované Komisii vo formulári C. Tento formulár je jednou z príloh Modelovej grantovej dohody a nazýva sa finančný výkaz. Formulár C má tri časti:

1. Finančný výkaz, ktorý je vyplňovaný samostatne každým účastníkom projektu
2. Finančný výkaz, ktorý vyplňuje tretia strana
3. Súhrnný finančný výkaz, ktorý vyplňuje koordinátor

Každý z účastníkov vyplní svoju časť formulára a pošle ju koordinátorovi. Ten na základe zaslaných dát vyplní súhrnný finančný výkaz, ktorý zasiela spoločne s ostatnými výkazmi a správami Európskej komisii, a tá po ich schválení posiela priebežnú alebo finálnu platbu na účet koordinátora.

Do časti formulára, ktorá je vyplňovaná jednotlivými účastníkmi sa vkladajú identifikačné údaje a nasledujúce údaje za príslušné vykazované obdobie:

- Priame a nepriame uznateľné náklady
- Príjmy projektu
- Prípadné úroky vygenerované zálohovou platbou
- Osvedčenie o metodológii
- Osvedčenie o finančných výkazoch
- Čestné prehlásenie účastníka

Formulár C musí byť podpísaný osobou autorizovanou v organizácii k podpisu.

Do súhrnného finančného výkazu vkladá koordinátor výsledné údaje zaslané jednotlivými partnermi. Ak je formulár vyplnený zle, v ďalšom vykazovanom období sa opraví.

Zmenný kurz

Príspevok ES je v Grantovej dohode uvedený v eurách, jednotlivé pladby od Komisie sú prevádzané na účet koordinátora v eurách, v rovnakej mene je treba vykazovať náklady vo Formulári C. Pre tento účel musia subjekty, ktoré sa zúčastňujú 7. RP a vedú účtovníctvo v českej mene, previezť na eurá podľa:

- Zmenného kurzu platného v deň vzniku skutočných nákladov alebo
- Zmenného kurzu platného prvý deň v mesiaci, ktorý nasleduje po vykazovanom období

Pre obidve možnosti musí byť používaný zmenný kurz vyhlásený Európskou centrálnou bankou.

3.3.2 Cash Flow projektu

Príspevok ES zahŕňa:

- Jedinú zálohovú platbu vyplatenú na začiatku projektu
- Priebežné platby nasledujúce po každom vykazovanom období
- Finálnu platbu na konci projektu za posledné vykazovacie obdobie plus všetky potrebné vyrovnania

Zálohová platba

Účelom zálohovej platby je umožniť účastníkovi, aby mal pozitívny cash flow počas trvania projektu. Existuje iba jedna zálohová platba, ktorá je Komisiou poskytnutá na účet koordinátora najneskôr do 45 dní od okamžiku, keď vstúpi do platnosti Grantová dohoda. Koordinátor zálohu rozdelí medzi ostatných účastníkov.

Výška zálohovej platby bude určená počas vyjednávania medzi EK a koordinátorom, je teda možné ju vyjednať. Všeobecným pravidlom je, že výška zálohovej platby by mala byť:

- Pre projekty s viac ako dvoma vykazovanými obdobiami
- Pre projekty s dvoma alebo menej vykazovanými obdobiami

V prípadoch, kde to špecifické podmienky konkrétneho projektu vyžadujú, sa výška zálohovej platby môže od týchto údajov líšiť.

Výška zálohovej platby nikdy nepresiahne 90 % celkového príspevku ES, lebo EK si ponecháva tzv. zádržné vo výške 10 % celkového príspevku ES.

Súčasťou zálohovej platby je príspevok do garančného fondu, ktorý nebude vyplatený na účet koordinátora, ale v momente úhrady zálohovej platby bude prevedený komisiou na účet garančného fondu.

Táto zálohová platba zostáva majetkom ES až do okamžiku finálnej platby. Pre projekty, u ktorých zálohová platba presahuje 50 tis. EUR sa považuje aj vytvorený úrok zo zálohovej platby za majetok Komisie a koordinátor ho musí Komisii vykazovať vo Formulári C. A o tento úrok bude nižšia platba nasledujúca. Úroky vygenerované z platieb priebežných a platby finálnej sa Komisii nevykazujú.

Priebežné platby a finálna platba

Na konci každého vykazovaného obdobia Komisia vyhodnotí a schválí správy a počas 105 dní od ich prijatia vyplatí konzorciu odpovedajúcu čiastku. Ak Komisii neboli dodané všetky výkazy¹⁹ alebo ak Komisia požaduje vysvetlenie alebo doručenie dodatočných informácií a ak existujú pochybnosti týkajúce sa uznateľnosti nákladov, môže Komisia limit prerušiť. Lehota začína opäť bežať hneď ako sú účastníkmi dodané požadované informácie. Ak EK nedodrží požadovanú lehotu 105 dní, vzniká automaticky účastníkom nárok na úrok z omeškania, a to vo výške sadzby vyhlásenej Európskou centrálnou bankou navýšenou o 3,5 percenta. Výnimku tvoria verejné subjekty členských štátov, ktorým tento nárok na úrok nevzniká. V určitých prípadoch môže Komisia odložiť poskytnutie platby, poprípade poskytnúť iba čiastočné plnenie.

Výška priebežnej platby závisí na uznateľných nákladoch vynaloženými na projekt v danom vykazovateľnom období a na výške maximálneho príspevku ES. Tieto náklady

¹⁹ Poprípade dodané výkazy boli nekompletné

musia byť vykázané vo Formulári C a následne schválené Komisiou. Priebežná platba sa teda dá definovať ako percento vyúčtovaných a schválených nákladov vykázaných vo Formulári C za dané vykazované obdobie. Celková výška priebežných platieb pripočítaná k zálohovej platbe bude obmedzená do výšky 90 % maximálneho príspevku ES. Zádržné 10 % celkového príspevku bude držané Komisiou až do okamžiku finálnej platby. Môže sa teda stať, že dodržanie tohto limitu zapríčiní zníženie priebežnej platby oproti tomu, čo by bolo vykázané a schválené vo Formulári C.

Finálna platba je Komisiou prevedená na účet koordinátora potom, ako Komisia schváli záverečnú správu. Táto platba sa skladá z vyúčtovaných a schválených nákladov za posledné vykazované obdobie plus všetky potrebné vyrovnania. Celkový príspevok ES nesmie presiahnuť výšku príspevku ES určenú v článku 5 Grantovej dohody. Pri kalkulácii finálnej platby treba tiež myslieť na skutočné príjmy projektu. Všetky príjmy projektu vykazované účastníkmi za jednotlivé obdobia vo Formulári C sa po skončení projektu sčítajú a ak výška finančného príspevku ES spočítaného s týmito príjmami presiahne celkové uznateľné náklady projektu²⁰, zníži sa o danú časť príspevok ES, čo sa prejaví na znížení výšky finálnej platby.

Rovnako ako zálohová platba, aj priebežné a finálna platba sú vyplácané Komisiou na účet koordinátora, ktorý tieto platby rozdeľuje ostatným účastníkom v súlade s ustanoveniami v Grantovej dohode a Konzorcionalnej zmluve.

Je treba počítat' s tým, že na prechodnú dobu môže dôjsť k nedostatku financií, najmä zo začiatku a ku koncu projektu. Preto je nutné mať dostatok financií na preklopenie týchto období.

Po uplynutí každého vykazovaného obdobia musia účastníci podávať správy, ktorých súčasťou môže v určitých prípadoch byť aj Osvedčenie o finančných výkazoch. V rámci tohto osvedčenia auditor certifikuje, že náklady a príjmy projektu uvedené vo Formulári C odpovedajú účtovníctvu organizácie a sú v súlade s ustanoveniami Grantovej dohody. Auditor pri kontrole postupuje presne podľa inštrukcií uvedených vo Formulári D Grantovej dohody.

²⁰ platí zvlášť pre každého účastníka

Pre vydávanie osvedčení sa podľa tohto dokumentu kontrolujú nasledujúce údaje:

- Osobné náklady: produktívne hodiny, výpočet hodinovej sadzby, spôsob zaznamenávania odpracovanej doby, pracovné zmluvy, použitie priemerných osobných nákladov
- Subdodávky: porovnanie realizovanej subdodávky so špecifikáciou uvedenou v technickom dodatku, výberové konanie pre zadanie subdodávky, pomer medzi cenou a kvalitou
- Ostatné priame náklady²¹:
 - dlhodobý majetok
 - cestovné náklady
 - spotrebný materiál
- nepriame náklady: celkové nepriame náklady, nezahrnutie neuznatelných nákladov, zjednodušená metóda
- zmený kurz, príjmy projektu, úroky vygenerované zálohovou platbou

3.3.3 Prostriedky v rámci rozpočtu

V Annexe I je okrem maximálnej výšky príspevku uvedená aj tabuľka s indikatívnym rozpočtom rozdeleným na jednotlivých partnerov, ktorá vychádza z návrhu projektu. Pre Komisiu nie je problém, ak sú počas trvania projektu presúvané prostriedky medzi jednotlivými partnermi alebo medzi jednotlivými činnosťami či kategóriami nákladov u jedného partnera, za podmienky, že sú tieto prevody prevádzané v rozumných medziach a neovplyvnia rozdelenie práce na projekte. Takéto zmeny v rozdelení rozpočtu stačí spomenúť v priebežnej správe. Pokiaľ by však bol presun prostriedkov doprevádzaný zmenou pôvodného rozdelenia práce na projekte, je treba žiadať o súhlas úradníka EK, ktorý má projekt na starosti.

Koordinátor má prípad od prípadu zhodnotiť, či sa jedná o nevýznamný prevod, ktorý nie je spojený s nutnosťou prijať zmenu Grantovej dohody, alebo naopak.

Prevod prostriedkov je povolený iba v rámci jednej formy grantu, napríklad len v rámci náhrady uznateľných nákladov. Nie je možné prevádzať rozpočet z časti, ktorá je

²¹ Ich správne určenie a priradenie k projektu

vykazovaná náhradou uznateľných nákladov, do časti, ktorá je vykazovaná formou paušálnej čiastky.

Prevod prostriedkov medzi partnermi alebo činnosťami môže mať dopad na výšku príspevku ES, lebo ten sa odvíja od typu inštitúcie a činnosti.

3.4 Kontrola

Počas realizácie projektu a po dobu až päť rokov od ukončenia projektu môže Komisia vykonať finančný a technický audit. Na základe výsledkov tohto auditu vypracuje Komisia správu, ktorú pošle účastníkovi. Ak je zistené, že účastník uviedol príliš vysoké náklady a následne tak od Komisie dostal neoprávnený finančný príspevok, alebo že účastník neplní svoje záväzky vyplývajúce z Grantovej dohody, alebo podáva nepravdivé hlásenia, učiní Komisia opatrenia, ktoré považuje za nutné.

3.4.1 Finančný audit

Finančný audit komisie môže byť zameraný na finančné, systémové a iné aspekty týkajúce sa riadnej realizácie Grantovej dohody. Môže byť zaistený auditorom Komisie, Európskym účtovným dvorom lebo auditorskou firmou, ktorá bola Európskou komisiou určená. Realizácia auditu je zahájená v okamžiku, keď účastník dostane príslušný list od Komisie. Tento audit teda nie je dopredu plánovaný a účastník o ňom dopredu nevie. Aby sa dala uskutočniť kompletná a, pravdivá a spravodlivá kontrola priebehu realizácie a riadenia projektu, účastníci sú povinní:

Na záver som porovnala Siedmy rámcový program s predošlými.

4 Porovnanie 7. RP s predchádzajúcimi programami

Na rozdiel od predošlých výskumných programov EU má 7. RP niekoľko kľúčových rozdielov:

- Vyšší rozpočet – rozpočet 7. RP predstavuje v súčasných cenách 63% nárast oproti 6. RP, čo znamená ďalšie zdroje pre európsky výskum. Je to tiež silný politický odkaz všetkým členským štátom EU, ktoré sa zaviazali zvýšiť výdaje na výskum zo súčasných 2 % HDP na 3 % do roku 2010.
- Tématické zameranie – silné zameranie na hlavné výskumné témy(napr. Zdravie, informačné a komunikačné technológie, vesmír) v rámci najvýznamnejšej súčasti 7. RP – Spolupráce – činí program oveľa flexibilnejším reagovať na potreby priemyslu.
- Európska rada pre výskum (EVR) – prvá novootvorená európska agentúra pre financovanie výskumu, ktorej cieľom je financovanie vysoko rizikových, avšak potenciálne silno ziskových vedeckých výskumných aktivít v rámci Európy.
- Znalostné regióny – 7. RP zavádza nové Znalostné regióny, ktoré v rámci určitej oblasti dávajú dohromady rôznych partnerov výskumu. Univerzity, výskumné strediská, nadnárodné spoločnosti, regionálne úrady a malé a stredné podniky tak môžu vzájomne prepojiť a posilíť svoj výskumný potenciál.
- Finančné zdieľanie rizík – nový Finančný nástroj na zdieľanie rizík má za úlohu zvýšiť finančnú podporu súkromných investorov do výskumných projektov. Znamená to predovšetkým zlepšenie prístupu k pôžičkám od Európskej investičnej banky (EIB) pre veľké výskumné akcie.
- Spoločné technologické iniciatívy (STI) – STI, ako pokračovateľ európskych technologických základní (ETP) s rozhodujúcou úlohou užívateľov prináša nový koncept, ktorý zvädza rôznych partnerov, aby sa pustili do aktivít, ktoré nie sú uvádzané vo výzvach k predkládaniu návrhov. STI konkrétne rieši tie oblasti výskumných aktivít, ktorých základným predpokladom dlhodobého úspechu je lepšia spolupráca a rozsiahle investície.
- Jediná asistenčná služba – úlohou tejto informačnej a asistenčnej služby je odpovedať na dotazy týkajúce sa všetkých aspektov spojených s financovaním výskumu zo zdrojov EU. Je prvým kontaktným miestom pre potenciálnych záujemcov o takéto financovanie, ktoré má pomáhať novým účastníkom rámcových výskumných

programov. 7. RP si doteraz uchováva dôležité prvky doterajších rámcových programov. Kládne rovnaký dôraz na združovanie európskych partnerov, cezhraničnú spoluprácu, otvorenú koordináciu a vynikajúcu kvalitu výskumu.

V ďalších bodoch uvádzam veľmi zjednodušený návod akým spôsobom sa začať o podporu projektov zo 7. rámcového programu:

1. Máte nápad alebo víziu týkajúcu sa výskumného projektu.
2. Prečítate si pravidlá súvisiace so Siedmym rámcovým programom.
3. Vyhľadajte ďalších partnerov v krajinách EU alebo zahraničných účastníkov, ktorí zdieľajú vašu víziu a s ktorými môžete spolupracovať.
4. Odošlite svoju žiadosť Európskej komisii. Táto žiadosť musí byť v súlade s uzávierkami pre výzvy k predkladaniu návrhov a jednotlivými účelovými pracovnými programami.
5. Európska komisia zaručuje riadne zhodnotenie vašej žiadosti 3-7 nezávislými hodnotiacimi členmi, ktorí sú odborníci v danej oblasti.
6. Komisia vám oznámi výsledky hodnotenia. V prípade kladného výsledku budú zahájené jednanie týkajúce sa uzatvorenia zmluvy.
7. Podpis zmluvy a zahájenie projektu.

ZÁVER

Európska únia využíva každý rok iba 1 % celkového bohatstva, buduje našu spoločnú budúcnosť a preberá na seba globálnu zodpovednosť. Rozhodnutia o tom, na čo sa finančné prostriedky použijú, sú založené na tom, či Európska únia alebo národné vlády čo najlepšie použijú každé euro. Pozornosť sa sústreďuje na plnenie výziev moderného sveta pre našu spoločnosť v záujme lepšieho života občanov EU. Peniaze sa preto používajú najmä na zníženie nerovností v príjme a sociálnych nerovností v EÚ, na podporu mobility, ktorú umožňuje otvorenie vnútorných hraníc, na slobodu, bezpečnosť a spravodlivosť v rámci vonkajších hraníc EÚ a na posilnenie kultúrnej rozmanitosti. Značné sumy sa vynakladajú aj mimo územia Európskej únie, pretože hospodársky a politický význam EÚ vo svete na ňu kladie bremeno globálnej zodpovednosti.

Dúfam, že prostredníctvom tejto diplomovej práce som, aspoň minimálne, priblížila čitateľa k problematike komunitárnych programov Európskej únie.

Finančné prostriedky Európskej únie plynú do členských krajín niekoľkými spôsobmi, medzi ktoré patria štrukturálne fondy, Fond súdružnosti, ale aj komunitárne programy. Pre obdobie 2007 – 2013 sú vyhlásené programy Celoživotné učenie, Mládež v akcii, Media 2007, Kultura 2007, Solidarita a riadenie migračných tokov, bezpečnosť a ochrana slobôd, TEN, Marco Polo II, Galileo, Customs a Fiscalis, Progres, LIFE+, Základné práva a spravodlivosť a 7. rámcový program pre výskum, technologický rozvoj a demonštrácie. Spôsob pridelovania prostriedkov z komunitárnych programov sa podstatne odlišuje od financovania zo štrukturálnych fondov. Alokácia nie je stanovená na daný štát, ale na konkrétny program. Ale dôležitý rozdiel predstavuje medzinárodné partnerstvo a realizácia medzinárodnej spolupráce v rámci projektu, ako nutná podmienka pre získanie podpory. Ako pomôcka sú na webových stránkach programov uvedené databáze partnerov ďalších členských zemí. Komunitárne programy sú administrované priamo Európskou komisiou, zdieľaným riadením s členským štátom, alebo nepriamo pomocou národných agentúr. Žiadosti je nutné podávať v anglickom jazyku. Doterajšie využívanie komunitárnych programov v Českej republike a ostatných nových členských krajinách je dosť nízke, hlavne oproti štrukturálnym fondom. Dôvodmi sú medzinárodné partnerstvo, anglický jazyk, ale

hlavne veľmi nízka informovanosť potenciálnych žiadateľov. Vyhľadávanie informácií o komunitárnych programoch je dosť ťažké a zložité, pretože je veľká nejednotnosť informačných zdrojov, kde by sa dali nájsť údaje o všetkých programoch.

Napriek tomu je dôležité venovať týmto programom dostatočnú pozornosť, pretože ich rozpočet na obdobie 2007 – 2013 predstavuje 40 % objemu prostriedkov alokovaných v štrukturálnych fondoch. Komunitárne programy sa zaoberajú aj témami neinvestičných projektov v oblasti kultúry, vzdelávania atď.

V ďalšej časti práce som sa venovala zásadám pri financovaní komunitárnych programov. Systém je dosť zložitý, založený na právnych predpisoch Európskych spoločenstiev a právnych predpisoch Českej republiky.

Zameranie Siedmeho rámcového programu pre vedu a výskum je podpora spoločného európskeho výskumu a posilnenie konkurenčnej pozície Európskej únie v globálnej ekonomike. Rozvoj vedeckej základne potom stimuluje ekonomický rast a zamestnanosť. Oproti predchádzajúcemu obdobiu došlo k nárastu finančných prostriedkov rámci tohto programu. Jeho celkový rozpočet pre obdobie 2007 – 2013 tvorí 50,5 mld. EUR a je rozdelený medzi štyri výskumné programy: Spolupráca – 32,3 mld. EUR, Myšlienky – 7,4 mld. EUR, Ľudia – 4,7 mld. EUR a Kapacity – 4,2 mld. EUR, a ďalej špecifických nástrojov Spoločenstva pre atómovú energiu (EURATOM). Európska komisia poskytuje grant rôznou formou. Základnou formou je náhrada uznateľných nákladov, v rámci ktorej EK hradí účastníkom časť alebo plnú výšku vykázaných nákladov. Európska komisia ďalej poskytuje grant formou pevnej sadzby, ktorá je využívaná predovšetkým v súvislosti s vykazovaním nepriamych nákladov. Dá sa povedať, že vykazovanie formou pevnej sadzby je jednoduchšie ako v prípade náhrady uznateľných nákladov, lebo nie je nutné Komisii vykazovať skutočné náklady. Poslednou zo základných foriem grantu je tzv. paušálna čiastka, ktorá je založená na podobnom princípe ako pevná sadzba s tým rozdielom, že sa jedná o určitú nominálnu hodnotu, a nie sadzbu.

V posledných častiach mojej práce popisujem realizáciu a kontrolu projektov. S novým programom prišli i nové pravidlá týkajúce sa finančného riadenia projektov. Niektoré mechanizmy sú veľmi podobné prechádzajúcemu Šiestemu rámcovému programu, iné sa podstatne líšia. Cieľom mojej práce bolo zhodnotiť a zoznámiť s finančnými

pravidlami všetkých, ktorí sa podieľajú alebo majú v úmysle sa podieľať na príprave, realizácii a riadení projektov 7. rámcového programu. Ak projekt úspešne prejde výberové riadenie Komisie a podpíše sa Grantová dohoda, musí žiadateľ splniť obsahovú časť projektu, ale aj riadenie projektu tak, aby spĺňoval formálne a finančné náležitosti. Realizácia každého projektu je rozdelená do niekoľkých vykazovaných období. Po uplynutí každého obdobia musia účastníci podávať priebežné správy a na konci projektu záverečnú správu. Súčasťou týchto správ je aj vyúčtovanie nákladov a príjmov projektu. Komisia tieto správy a výsledky hodnotí.

Je teda zrejmé, že príprava a realizácia projektov financovaných z komunitárnych programov Európskej únie nemusí byť úplne jednoduchou a krátkodobou záležitosťou. K jej úspešnému zvládnutiu často treba nielen určité skúsenosti, dostatok finančných prostriedkov pre preklopenie doby do poskytnutia dotácie a vhodných partnerov, ale tiež dávka trpezlivosti a svedomitosti.

ZOZNAM ZDROJOV

- [1] Magazine on European Research, *RTDinfo*, European Commission, Special Edition – June 2007, ISSN 1024-0802
- [2] *Council approves EU research programmes for 2007-2013*, Brussel, Council press release of 18. 12. 2006
- [3] Official Document, *Proposal for the Seventh Framework Programme*, Brussel, 2006
- [4] FP7 in Brief, *How to get involved in the EU 7th Framework Programme for Research – a pocket guide for newcomers*, European Commission, Luxembourg, 2007, ISBN 978-92-79-04805-0
- [5] FP7 leaflet – *Taking European Research to the forefront*, European Commission, 2007: dostupny online na http://ec.europa.eu/research/fp7/pdf/fp7-brochure_en.pdf
- [6] Brožura Evropské komise: *RP7-Zitřejší odpovědi se rodí už dnes*, Výzkum společenství, Evropská společenství, 2006
- [7] Community research: *A new approach to International S&T cooperation in the EU's 7th Framework Programme (2007-2013)*, Publications Office, European Commission, ISBN 92-79-04547-4
- [8] Brožura: *Společné výzkumné centrum* dostupná na <[Http://ec.europa.eu/research/fp7/pdf/fp7-jrc_cs.pdf](http://ec.europa.eu/research/fp7/pdf/fp7-jrc_cs.pdf) 23.2.2008>
- [9] ABRHÁM, Josef: *Strukturální politika a finanční nástroje EU*, Prednášky, VŠE, 2007
- [10] Dokumnet Ministerstva financí České republiky: *Obecné zásady pro hospodaření s finančními prostředky EU při realizaci komunitárních programů*, 2006

-
- [11] Brožura Technologického centra AVČR *Pravidla financování projektů 7. RP (pro specifické programy Spolupráce a Kapacity)*, Vademecum 7. RP EU, 2008

Internetové zdroje:

- [12] Oficiální stránky Ministerstva financí ČR dostupné na <www.mfcr.cz>
- [13] Stránky Evropské komise dostupné na
<http://www.europa.eu.int/comm/index_en.htm>
- [14] Výzvy pro komunitární programy dostupné na <<http://www.ngo-eu.cz/finance.asp>>
- [15] Oficiální stránky Evropské komise dostupné na <<http://europa.eu>>
- [16] Oficiální stránky 7. Rámcového programu dostupné na <<http://cordis.europa.eu/fp7>>
- [17] Stránky o 7. RP v ČJ dostupné na <<http://www.fp7.cz>>
- [18] Podpora přípravy projektů dostupné na <<http://www.tc.cz/grant>>
- [19] Oficiální stránky Technologického centra AVČR dostupné na <www.tc.cz,
<www.fp7.cz>

ZOZNAM POUŽITÝCH SKRATIEK

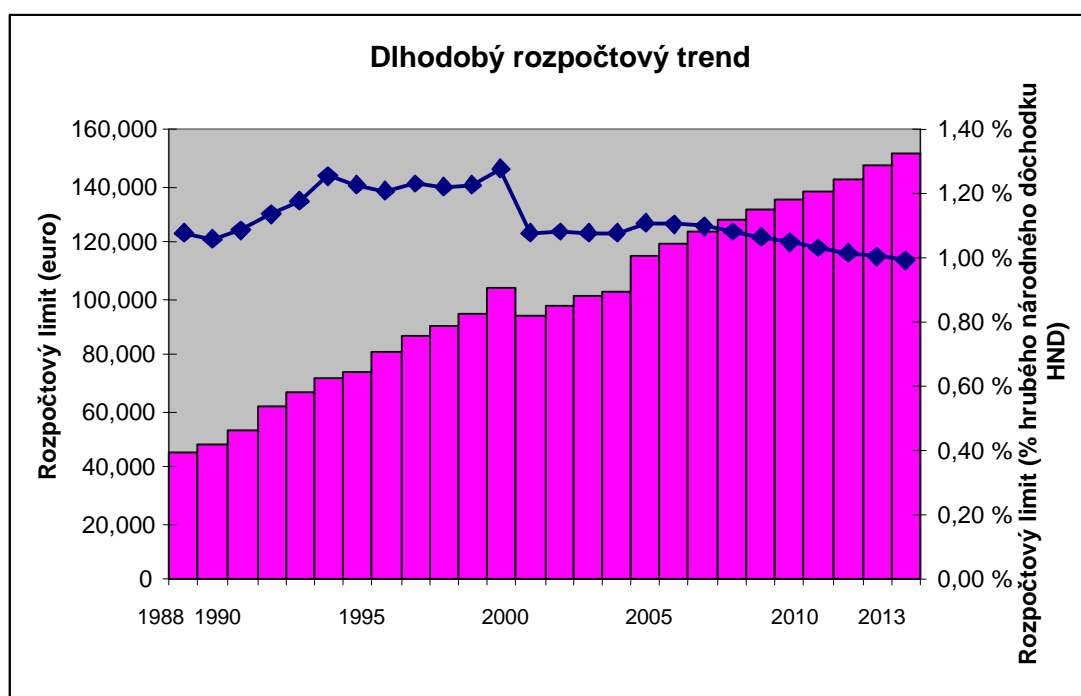
6. RP	Šiesty rámcový program Európskeho spoločenstva pre výskum, vývoj a demonštrácie
7. RP	Siedmy rámcový program Európskeho spoločenstva pre výskum, vývoj a demonštrácie
Annex I, II, III(MGA)	príloha I, II, III (MGA)
ČR	Česká republika
EIB	Európska investičná banka
EK	Európska komisia
ES	Európske spoločenstvo
ETP	Európske technologické základne
EVR	Európska rada pre výskum
GA	Grant Agreement(Grantová dohoda)
KoP	Komunitárne programy
MF	Ministerstvo financií
MGA	Model Grant Agreement(Modelová grantová dohoda)
OZS	Organizačná zložka štátu
SF	Štrukturálne fondy
STI	Spoločné technologické iniciatívy

ZOZNAM PRÍLOH

ZOZNAM TABULIEK		ZDROJ	STRANA
1.	Rozdiely KoP a Štrukturálne fondy	Európska komisia, Brožúra Európske programy pre výskum a vývoj, 2007	17
2.	Typy KoP	Ministerstvo financií ČR, 2007	19
3.	Priebeh od prípravy k realizácii projektu	Technologické centrum AVČR, Pravidlá financovania projektov 7. RP, 2007	40
ZOZNAM GRAFOV			
1.	Návrh rozdelenia finančných prostriedkov 7. RP	Európska komisia, Brožúra Evropské programy pro výzkum a vývoj, 2007	14
2.	Rozpočet Rámcových programov	European Commission, Annual Report 2003	38
3.	Vývoj rozpočtov rámcových programov EU	http://ec.europa.eu/research/fp7/pdf/fp7-brochure_cs.pdf , 5.3.2008	43
ZOZNAM PRÍLOH			
1.	Dlhodobý trend v rozpočte EU	Európska komisia, Brožúra Evropské programy pro výzkum a vývoj, 2007	65
2.	The cooperation programme breakdown	Európska komisia, Časopis RDTinfo Special June 2007	66
3.	Účast' tretích krajín na 7. rámcovom programe	Európska komisia, Časopis RDTinfo Special June 2007	67
4.	The breakdown of FP7	Európska komisia, Časopis RDTinfo Special June 2007	68
5.	ANNEX II	http://ec.europa.eu/research/iscp/pdf/newapproach_en.pdf , 20.3.2008	69
6.	Lisabonská stratégia	http://ec.europa.eu/research/rtdinfo/pdf/rtdspecial_fp7_en.pdf , 10.2.2008	70
7.	Štruktúra FP7 2007-2013	http://ec.europa.eu/research/fp7/pdf/fp7_press_launch.pdf , 14.3.2008	71

PRÍLOHY

Dlhodobý trend v rozpočte EÚ

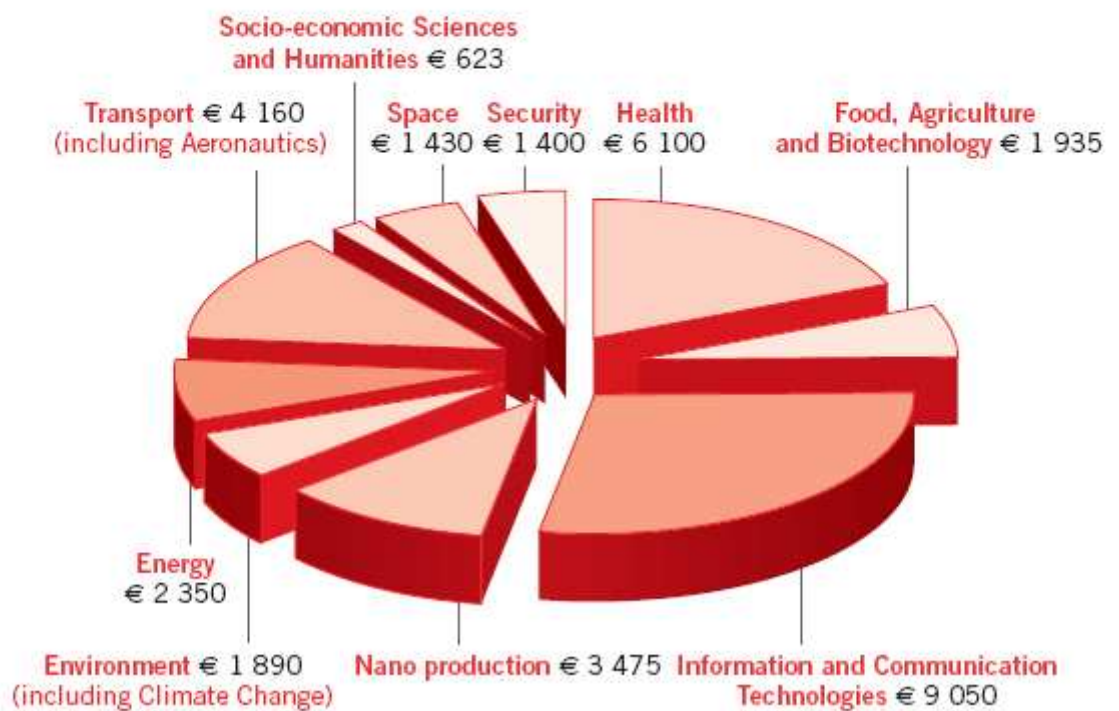


Rozpočtový limit (miliárd EUR)

Rozpočtový limit (% hrubého národného dôchodku – HND)

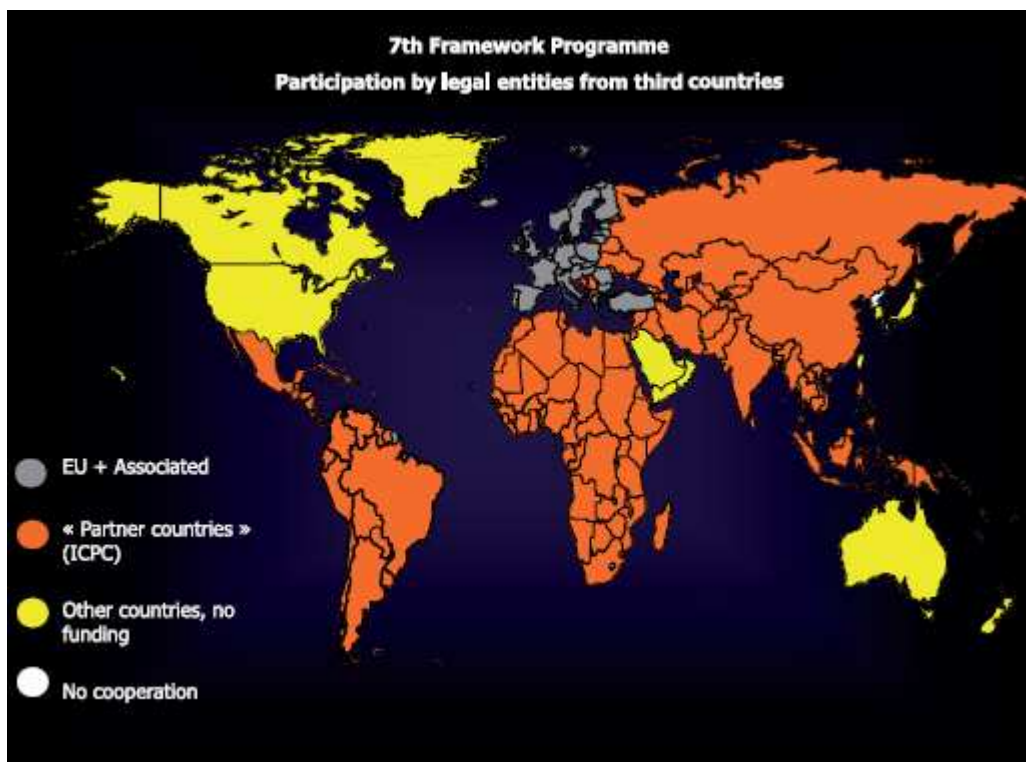
Zdroj: Európska komisia, Brožura Evropské programy pro výzkum a vývoj, 2007

The Cooperation Programme breakdown (€ million)



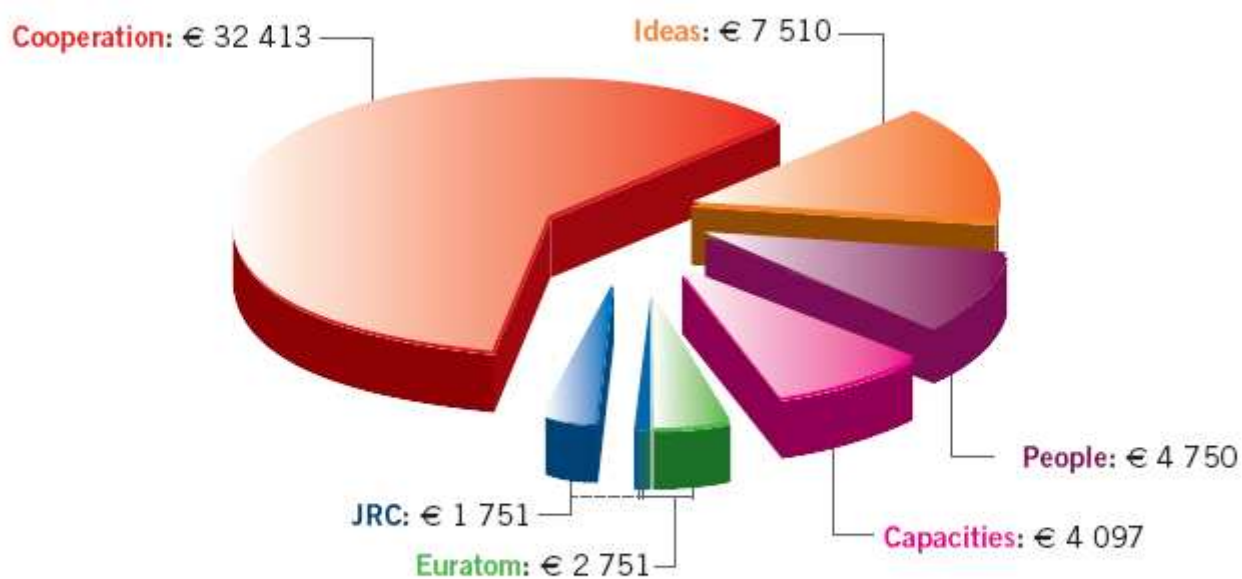
Zdroj: Európska komisia, Časopis RDTinfo Special June 2007

Príloha č. 3



Zdroj: Európska komisia, Časopis RDTinfo Special June 2007

The breakdown of FP7 (€ million)



The Cooperation Programme breakdown (€ million)

Zdroj: : Európska komisia, Časopis RDTinfo Special June 2007

ANNEX II: List of International Co-operation Partner Countries (ICPC)

ACP*

-AFRICAN

- Angola
- Benin
- Botswana
- Burkina-Faso
- Burundi
- Cameroon
- Cape Verde
- Central African Republic
- Chad
- Comoros
- Congo (Republic)
- Congo (Democratic Rep. of)
- Côte d'Ivoire
- Djibouti
- Equatorial Guinea
- Eritrea
- Ethiopia
- Gabon
- Gambia
- Ghana
- Guinea
- Guinea-Bissau
- Kenya
- Lesotho
- Liberia
- Madagascar
- Malawi
- Mali
- Mauritania
- Mauritius
- Mozambique
- Namibia
- Niger
- Nigeria
- Rwanda
- Sao Tome and Principe
- Senegal
- Seychelles
- Sierra Leone
- Somalia
- South Africa¹
- Sudan
- Swaziland
- Tanzania
- Togo
- Uganda
- Zambia
- Zimbabwe

-CARIBBEAN

- Barbados
- Belize
- Cuba

- Dominica
- Dominican Rep.
- Grenada
- Guyana
- Haiti
- Jamaica
- Saint Kitts and Nevis
- Saint Lucia
- Saint Vincent and Grenadines
- Suriname
- Trinidad and Tobago

-PACIFIC

- Cook Islands
- Timor Leste
- Fiji
- Kiribati
- Marshall Islands
- Micronesia, Federal States of
- Nauru
- Niue
- Palau
- Papua New Guinea
- Solomon Islands
- Tonga
- Tuvalu
- Vanuatu
- Samoa

ASIA

- Afghanistan
- Bangladesh
- Bhutan
- Burma/Myanmar
- Cambodia
- China^{1,***}
- India^{1,***}
- Indonesia
- Iran
- Iraq
- Lao People's Democratic Republic
- Malaysia
- Maldives
- Mongolia
- Nepal
- Oman
- Pakistan
- Philippines
- Sri Lanka
- Thailand
- Vietnam
- Yemen

EASTERN EUROPE AND CENTRAL ASIA (EECA)

- Armenia²
- Azerbaijan²
- Belarus²
- Georgia²
- Kazakhstan
- Kyrgyz Republic
- Moldova²
- Russia^{1,***}
- Tajikistan
- Turkmenistan
- Ukraine^{1,2}
- Uzbekistan

LATIN AMERICA

- Argentina¹
- Bolivia
- Brazil^{1,***}
- Chile¹
- Colombia
- Costa Rica
- Ecuador
- El Salvador
- Guatemala
- Honduras
- Mexico¹
- Nicaragua
- Panama
- Paraguay
- Peru
- Uruguay
- Venezuela

MEDITERRANEAN PARTNER COUNTRIES (MPC)²

- Algeria
- Egypt¹
- Jordan
- Lebanon
- Libya
- Morocco¹
- Palestinian-administered areas
- Syrian Arab Rep.
- Tunisia¹

WESTERN BALKAN COUNTRIES (WBC)

- Albania
- Bosnia-Herzegovina
- Former Yugoslav Republic of Macedonia (FYROM)^{***}

- Montenegro
- Serbia¹

 *In the 'Specific international cooperation actions', Africa can also be considered as a region on its own, while the Caribbean countries can also participate with Latin American and the Pacific countries with Asia.

**For participation in the 'Specific international cooperation actions' each of Brazil, China, India and Russia may be considered individually as a region on its own. Thus, the required two or more partners can be located in these countries. However, in this case, at least two different partners from different provinces, oblasts, republics or states within Brazil, China, India or Russia are necessary.

*** On 16/12/2005 the Former Yugoslav Republic of Macedonia (FYROM) became a Candidate Country. FYROM is not an associated country to FP7 and thus remains a target country for International Cooperation Specific Actions.

(1) Signed an agreement with the EC covering Science & Technology

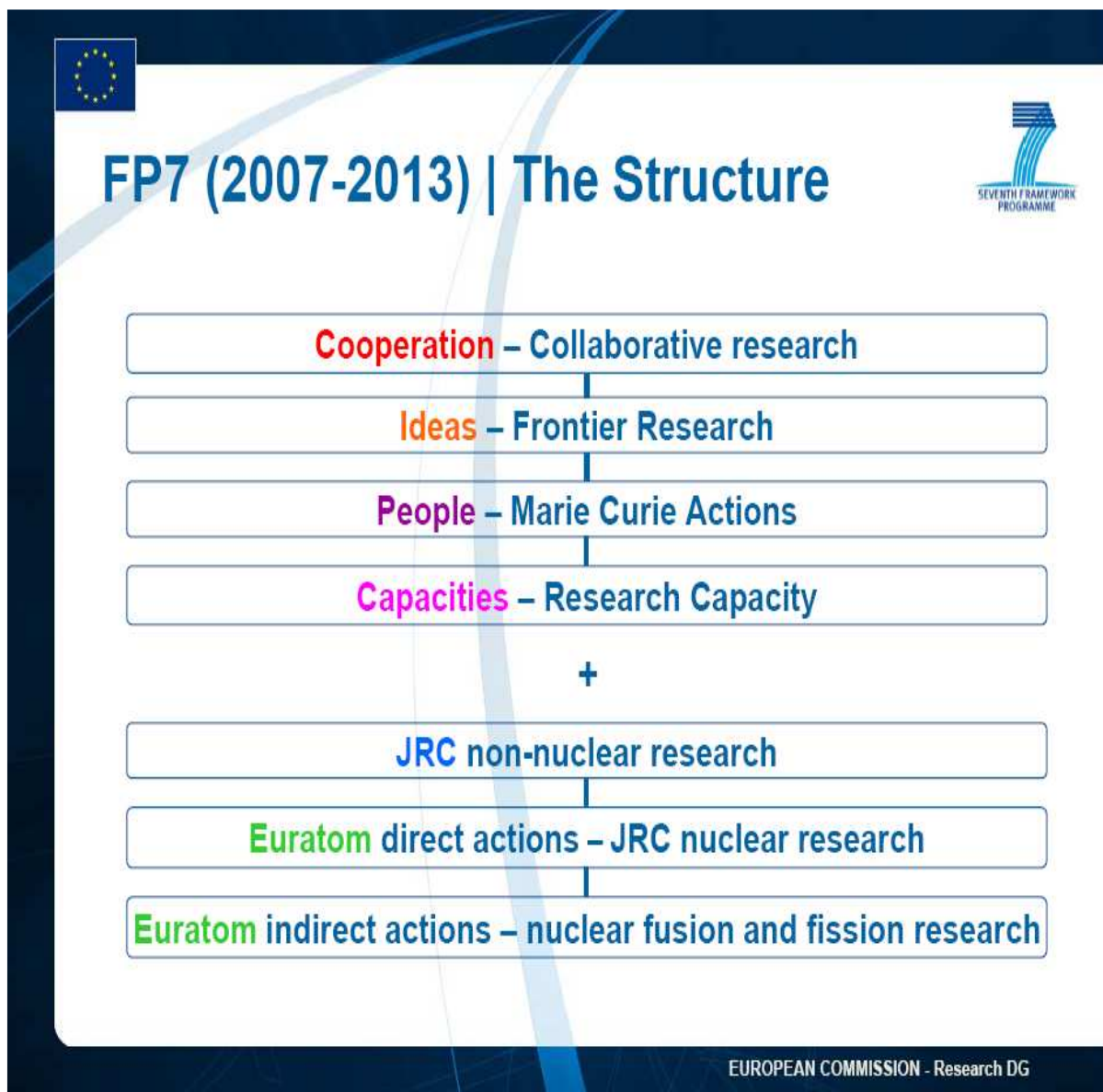
(2) These countries are also part of the European Neighbourhood Policy (ENP)

(3) Including Kosovo as defined by UNSC resolution 1244 of 10 June 1999

3. Lisbon Strategy



Zdroj: http://ec.europa.eu/research/rtdinfo/pdf/rtdspecial_fp7_en.pdf, 10.2.2008



Zdroj: http://ec.europa.eu/research/fp7/pdf/fp7_press_launch.pdf, 14.3.2008