

VYSOKÁ ŠKOLA EKONOMICKÁ V PRAZE
Fakulta managementu v Jindřichově Hradci

BAKALÁŘSKÁ PRÁCE

VYSOKÁ ŠKOLA EKONOMICKÁ V PRAZE
Fakulta managementu v Jindřichově Hradci
Katedra managementu a podnikatelské sféry

Studijní program: **ECTS**
Studijní obor: **Management**



MANAGEMENT PODNIKU A ŽIVOTNÍ PROSTŘEDÍ

Bakalářská práce

Vypracovala: **Hana Dundáčková**
Vedoucí bakalářské práce: **Ing. Jiří Dvořák**

Duben 2008

Prohlášení

Prohlašuji, že bakalářskou práci na téma „Management podniku a životní prostředí“ jsem vypracovala samostatně.

Všechny použité zdroje uvádím v seznamu použité literatury a v příloze.

V Havlíčkově Brodě 16. dubna 2008

Podpis

Anotace

Tato práce obsahuje údaje týkající životního prostředí. Je zde popsáno, co je to životní prostředí, jak je poškozováno a jak by bylo vhodné a výhodné ho chránit. V textu je v praktické ukázce nastíněno, jak se k ochraně životního prostředí staví dva, úplně odlišné, tříhvězdičkové hotely a také to, co mohou dělat pro to, aby chránily životní prostředí lépe.

Duben 2008

Poděkování

Za cenné rady, náměty a inspiraci, při tvorbě bakalářské práce, děkuji vedoucímu práce Ing. Jiřímu Dvořákovi. Za poskytnutí informací uvedených v praktické části této práce děkuji Ing. Filipu Kühnlovi a Ladislavě Novákové.

Obsah

1.	Úvod.....	1
2.	Cíle práce	6
3.	Pracovní hypotéza.....	7
4.	Teoretická část	7
4.1.	Management – charakteristika	8
4.1.1.	Hotelový management – charakteristika	8
4.2.	Životní prostředí – charakteristika	9
4.2.1.	Základní zásady ochrany životního prostředí:.....	10
4.3.	Zelený hotel.....	11
4.3.1.	Ekoznačení – charakteristika.....	12
4.4.	Trendy v hotelovém provozu	14
4.4.1.	Několik doporučení pro opatření v hotelích a gastronomických zařízeních	14
4.5.	Použité metody bakalářské práce	15
5.	Praktická část	15
5.1.	Charakteristika Hotelu Adalbert	16
5.2.	Organizační struktura Hotelu Adalbert	16
5.3.	Charakteristika Hotelu Slunce HB s.r.o.	16
5.4.	Organizační struktura Hotelu Slunce HB s.r.o.....	17
5.5.	Provedená opatření vyplívající z podmínek pro udělení Ekoznačky Evropské Unie a českého označení Ekologicky šetrná služba v Hotelu Adalbert	18
5.6.	Opatření, která Hotel Slunce HB s.r.o. splňuje či <i>nesplňuje</i> v porovnání Hotelem Adalbert, vyplívající z podmínek pro udělení Ekoznačky Evropské Unie a českého označení Ekologicky šetrná služba v Hotelu Slunce HB s.r.o.,	19
5.7.	Ochrana životního prostředí vzhledem ke stanoveným cílům	21
5.8.	Hotel Adalbert.....	21
5.8.1.	Spotřeba energií a vody za rok 2007 na jednu korunu tržeb	21
5.8.2.	Spotřeba energií a vody za rok 2007 na jednoho hosta	22
5.8.3.	Používání vhodných mycích a čistících prostředků	22
5.8.4.	Používání miniaturních balení na potraviny a hygienu	22
5.8.5.	Třídění odpadu.....	22
5.8.6.	Množství vyprodukovaného odpadu v roce 2007	23
5.9.	Hotel Slunce	23
5.9.1.	Spotřeba energií a vody za rok 2007 na korunu tržeb	23
5.9.2.	Spotřeba energií a vody za rok 2007 na jednoho hosta	23
5.9.3.	Používání vhodných mycích a čistících prostředků	24
5.9.4.	Používání miniaturních balení na potraviny a hygienu	24
5.9.5.	Třídění odpadu.....	24
5.9.6.	Množství vyprodukovaného odpadu v roce 2007	24
5.10.	Porovnání a vyhodnocení obou hotelů ve vztahu k ochraně životního prostředí	24
5.10.1.	Procentuální vyjádření spotřeby energií a vody na korunu tržeb v roce 2007	25
5.10.2.	Spotřeba energií a vody za rok 2007 na jednoho hosta	26
5.10.3.	Používání vhodných mycích a čistících prostředků	26

5.10.4.	Používání miniaturních balení na potraviny a hygienu	27
5.10.5.	Třídění odpadu.....	27
5.10.6.	Množství vyprodukovaného odpadu v roce 2007	28
5.11.	Vyhodnocení a má doporučení	28
6.	Závěr	31
6.1.	Ověření pracovní hypotézy	31
6.2.	Chraňme životní prostředí.....	32
	Seznam použité literatury.....	33
	Tištěné zdroje	33
	Elektronické zdroje.....	34
	Přílohy	35
	Příloha č. 1	35
	Příloha č. 2.....	38

1. Úvod

Po dlouhou dobu rozvoje lidské společnosti nebyla vztahu mezi lidskou aktivitou a otázkami ochrany životního prostředí věnována ani minimální pozornost. Teprve hromadným zaváděním strojů do výroby a nahrazováním malých manufaktur továrními komplexy dochází ke znečištění životního prostředí. Vědecko - technická revoluce ve druhé polovině 20. století představuje ten pravý počátek aktivit na poli ochrany životního prostředí. Pro toto období je typické, že si lidská společnost začíná uvědomovat vztah mezi důsledky vlastní činnosti a jevy, které spočívaly nejen v degradaci životního prostředí, ale i v poklesu kvality lidského zdraví - Vlčková (2006).

Nejzávažnější ekologické problémy současnosti mají společného jmenovatele. Je jím ekonomický růst praktikovaný v prostředí s omezenými zdroji. Jako vcelku spolehlivý ukazatel ekonomického růstu může sloužit globální oteplování planety - Keller (2005). Nejde jen totiž o oteplení, ale o celkovou změnu klimatu, změnu celého klimatického režimu, který představuje velmi jemně vyvážený systém se dvěma velkými subsystémy, atmosférou a oceány. Změna klimatu může mimo jiné ovlivnit směr a rychlost mořských proudů nebo monzunů, což by mělo pro lidstvo katastrofální následky. Téměř určitě bude provázena častějším výskytem extrémních situací: horkých období, ale i mrazů, silných větrů a dešťů či období such. Zvláště významný bude vliv na srážky, které v některých oblastech mohou významně poklesnout, jinde naopak vzrůst. V kombinaci s oteplením se mohou výrazně změnit i říční průtoky - Dlouhá, Dlouhý, Mezřický (2006).

Mezivládní panel pro změnu klimatu (IPCC) dne 2.2.2007 došel k závěru, že oceány a ledovce vykazují nezpochybnitelné známky celkového oteplování klimatu na Zemi. Výrazně se zvýšila koncentrace tzv. skleníkových plynů (oxid uhličitý – CO₂, metan – CH₄ a oxid dusný – N₂O) a od roku 1750 je to výsledkem činnosti člověka. Za posledních sto let se teplota na Zemi zvýšila o přibližně 0,74 °C, v příštích dvou desetiletích se předpokládá zvýšení průměrné teploty vždy o 0,2 °C. Úroveň hladiny moří a oceánů se vlivem tání ledovců do konce tohoto století zvýší přinejlepším o 58 cm, nedá se ovšem vyloučit ani zvýšení o 1 metr. V Arktické oblasti lze očekávat, že na konci 21. století již nebude celoroční vrstva ledu. Je velmi pravděpodobné, že směrem k pólům bude srážek přibývat a zároveň pravděpodobné, že srážky budou ubývat v subtropických oblastech - OSN (2008).

Především z nafty, uhlí a zemního plynu, tedy z fosilních paliv, které slouží ekonomickému růstu jako pohonná hmota, se do atmosféry Země uvolňuje každoročně přibližně šest milionů tun oxidu uhličitého. Více než jedna čtvrtina těchto emisí je produkována ve Spojených státech, na druhém místě následuje Kanada. Poté, co američtí analytici spočítali - Keller (2005), kolik miliard dolarů národního příjmu by každoročně ubylo při zpomalení ekonomického růstu o jedno či dvě procenta, rozhodli američtí politici raději v oteplování klimatu zeměkoule pokračovat - Keller (2005). O redukci ozonové vrstvy se zasluhují především freony. Čtyři pětiny obyvatel planety se sice bez těchto látek obejdou; zvýšený průnik ultrafialového záření je bohužel ohrožuje stejně jako nadměrné konzumenty. Vyspělé země podepsaly řadu dohod o radikálním snížení výroby látek poškozujících ozonovou vrstvu. Aby tento šlechetný čin nemohl ohrozit míru jejich ekonomického růstu, exportují freony a jejich výrobu do zemí, které dohody o ochraně ozonové vrstvy nepodepsaly - Keller (2005).

Zájmy ekonomického růstu tak z různých stran připravují podmínky pro nastoupení velmi neblahého vývoje. Úbytek značné masy rostlinstva snižuje možnosti redukce oxidu uhličitého v ovzduší, což vede ke zrychlování skleníkového efektu (průměrný Američan každoročně vyprodukuje přibližně 6800 kg emisí oxidu uhličitého, to číslo je větší než v kterékoliv jiné vyspělé zemi, tedy ve Spojených státech, kde žije 5% světové populace, vzniká téměř 25% všech skleníkových plynů – Gore (2007)), jenž pak ohrožuje existenci dalších rostlin a zvyšuje mimo jiné riziko vzniku a šíření velkých plošných požárů vyschlé vegetace. Rostoucí ohrožení zbytku rostlinstva i planktonu ve světových oceánech, které lze očekávat v důsledku vzrůstu intenzity ultrafialového záření, může přivodit jen další úbytek kyslíku a nárůst oxidu uhličitého, což dále zrychlí skleníkový efekt a spolu s novými požáry vyschlé planety usnadní další úbytek ozonové vrstvy - Keller (2005).

V posledních několika tisících let je hlavním činitelem, který způsobuje vymírání organismů člověk. I když vezmeme v úvahu velká vymírání v geologické minulosti, jejichž příkladem může být i vymření dinosaurů před 65 milióny lety, odhaduje se, že přirozená rychlost vymírání je asi 1-3 druhy za rok. Dnešní rychlost mizení druhů je však stokrát až desettisíckrát rychlejší. Nejrychleji ubývá organismů v tropických deštných pralesech. Odhaduje se, že v těchto zeměpisných šířkách žije 1/2 - 2/3 druhů rostlin, 80 % druhů hmyzu, 90 % žijících primátů. Pokud zde bude těžba dřeva probíhat dnešním tempem, v roce 2025 už budou po rozsáhlých lesích pouhé

trosky. Zmizí-li tyto oblasti, patrně zmizí i většina v nich žijících druhů - Dlouhá, Dlouhý, Mezřický (2006).

Osudový úbytek tropických pralesů je mimo jiné důsledkem skutečnosti, že tempo ekonomického růstu předstihlo možnosti prosté regenerace obnovitelných zdrojů. Tempo úbytku pralesů se neustále zrychluje. Jestliže počátkem osmdesátých let mizelo z povrchu planety přibližně „pouze“ deset milionů hektarů tropických pralesů ročně, pak v roce 1990 to bylo již 17 milionů hektarů. Pralesy jsou mýceny ve velkém pro komerční účely a pro potřeby vysokého, leč krátkodobého zisku – Keller (2005)

Jen země Evropského společenství vyprodukují v rámci svého růstu ročně 2000 milionů tun domácích a průmyslových odpadů, které zamořují půdu, řeky i moře. Aby příliš nesnižovaly celkovou kvalitu života obyvatel, odkládají v rostoucí míře odpady na území národů, které ještě nevyspěly natolik, aby se dokázaly zbavit vlastní špíny podobně elegantním způsobem - Keller (2005).

Ekonomicky nejnáročnější, a přírodě nejméně splacenou, součástí ekonomického růstu představuje transport věcí a doprava osob. Tento sektor ekonomiky je ekologicky nejnáročnější a zároveň patří k činnostem nejvíce znečišťujícím - Keller (2005).

Podle Gorea, prošel vztah mezi naší civilizací a ekologickým systémem Země celkovou a radikální transformací v důsledku působení tří mocných faktorů – Gore (2007), které pokládám za nutné zmínit.

Prvním je populační exploze – od doby, kdy se podle názoru vědců objevil první člověk našeho druhu, do časů Ježíše Krista a Julia Caesara počet lidí stoupl k 250 milionům. V době vzniku Spojených států v roce 1776 jich na Zemi žila jedna miliarda. Když se po konci druhé světové války rodily zvláště silné ročníky generace, populace překročila hranici 2 miliard. Během svého života jsem sledoval, jak počet obyvatel Země dosáhl 6 a ½ miliardy. Moje generace se dožije doby, kdy tu bude žít více než 9 miliard lidí. Tento rychlý vzestup počtu obyvatel zvyšuje poptávku po potravinách, vodě a energii, po všech našich přírodních zdrojích. Vyvíjí obrovský tlak na zranitelné oblasti, jako jsou lesy, zvláště deštné pralesy v tropech. Většinu lesů ničí vypalování. Téměř 30% CO₂ vypouštěných každoročně do atmosféry pochází z vypalování porostů, aby se získala obdělávatelná půda, a z pálení dříví při vaření – Gore (2007).

Druhým faktorem je vědeckotechnická revoluce. Věda a technika přinesly obrovský pokrok v oblastech jako například lékařství a komunikační média. S výhodami, které jsme s novými technologiemi získali, však přišla také celá řada neočekávaných vedlejších účinků. Novou moc, kterou máme k dispozici, ne vždy

doprovázejí nové znalosti, jak ji uplatňovat, zejména když naše technikou znásobené možnosti bezmyšlenkovitě dáváme do služeb letitých návyků, jichž je přece tak obtížné se zbavit. Země nám také vždy poskytovala obživu, i když po většinu naší existence jsme využívali relativně jednoduché technologie jako orání, zavlažování a kopání. Ale dokonce i tyto prosté technologie jsou dnes mnohem účinnější. Nyní dokážeme povrch planety měnit mnohem výrazněji. Každá lidská činnost je prováděna s podstatně výkonnějšími nástroji, což často přináší neočekávané následky. Zavlažování pro lidstvo už dlouho koná zázraky. Dnes však dokážeme i veletoky nasměrovat jinam, než kam je dosud vedla příroda. Např: V bývalém Sovětském svazu před časem odvedli vodu dvou velkých přítoků Aralského jezera, když jsem tam před lety přijel, naskytl se mi prazvláštní pohled, v písku se povaloval obrovský počet lodí a na dohled nebyla ani kapka vody - Gore (2007).

V dalších odstavcích popisuji, co se vinou člověka stalo s Aralským jezerem, jelikož je podle mého názoru důležité uvědomit si, jak moc si ničíme životní prostředí.

Aralské jezero se rozkládá mezi Kazachstánem a Uzbekistánem. Vzniklo asi před 10 tisíci lety, kdy se řeky Amudarja a Syrdarja (vytékající z pohoří Tian-Shan a Kunlun-Shan) setkaly v oblasti Aralské propadliny a vytvořily čtvrté největší jezero světa o rozloze 66 458 km² - MSFA executive committee chairman announcement (2008).

Počátkem 50. let se začala realizovat představa o zavlažování pouští v okolí Amu-darji a Syrdarji, které se měly stát jedním z hlavních světových center produkce bavlny. V roce 1954 začala první ze soustavy nových zavodňovacích kanálů odvádět vodu z řek místo do jezera na nové rozsáhlé bavlníkové plantáže. Závlahy v horkém podnebí vedly k zasolování půdy, aby se koncentrace solí snížila, musely se závlahy stále zvyšovat. Nadměrnému zasolení se však nakonec stejně nepodařilo zabránit, a proto klesají výnosy bavlny. Řeka Syrdarja na dolním toku zcela vyschla a v období let 1966 až 1993 poklesla hladina Aralského jezera o 16 m. Pobřeží ustoupilo v průměru o 80 km, někde však také až o 150 km. Rybářské přístavy zůstaly nasuchu. Díky zvýšené salinitě vody vymřely ryby. Kolem jezera vznikla bílá planina pokrytá solí smíchanou s průmyslovými jedy - zbytky hnojiv používaných při produkci bavlny. O zdroj obživy přišlo na 80 000 lidí - MSFA executive committee chairman announcement (2008).

Ekologická katastrofa měla vliv i na zdravotní situaci obyvatel. Děti se dnes v celé oblasti rodí předčasně a jejich úmrtnost dosahuje nejvyšších hodnot ze všech zemí bývalé-ho SSSR. Od roku 1980 se zvýšil výskyt anémie šestsetkrát. Slané mlhy a deště

způsobily, že se tuberkulóza stala běžnou nemocí - MSFA executive committee chairman announcement (2008).

Bylo ovlivněno i podnebí. Klima je sušší. Zimy chladnější a delší, léta jsou teplejší. Dnes už se prakticky nepočítá s tím, že by se jezero obnovilo v původní velikosti. Snaha něco dělat, je dnes hlavně motivována úsilím zabránit situaci, aby kdysi čtvrté největší jezero na světě zásluhou člověka úplně nezmizelo ze zemského povrchu - MSFA executive committee chairman announcement (2008).

Z příběhu Aralského jezera vyplývá prosté poučení: chyby, jichž se dopouštíme vůči matce Přírodě, nyní mohou mít následky mnohem závažnější a zcela nezamýšlené, protože řada nových technologických postupů nám sice vkládá do rukou novou moc, ale automaticky se s nimi nedostavuje nová dávka moudrosti - Gore (2007).

Třetí a poslední faktor, který střet mezi lidstvem a přírodou zavinil, je zároveň nejhůře uchopitelný i nejdůležitější: jde o náš způsob uvažování o krizi klimatu. Porovnáme-li rychlost globálního oteplování s délkou lidského života, může se zdát, že postupuje pomalu, ale vezmeme-li v úvahu celé dějiny Země, vlastně probíhá rychlostí blesku. Všichni přispíváme ke globálnímu oteplování, každý může pomoci tento problém řešit: rozhodnutím o tom, co nakupujeme, kolik elektrické energie spotřebováváme, v jakých automobilech jezdíme a jakým stylem života žijeme. Dokonce se můžeme rozhodnout, že naše individuální emise skleníkových plynů snížíme na nulu - Gore (2007).

Teď je na nás, abychom využili naší demokracie a Bohem daných schopností, prodiskutovali naši budoucnost a učinili morální rozhodnutí, že změním své názory a chování, protože jinak našim dětem a vnoučatům – celému lidstvu – zanecháme jen zuboženou, pokořenou a nepřátelskou planetu - Gore (2007).

Skutečná hloubka dnešní ekologické krize tedy nespočívá pouze v tom, že společnost ničí přírodu, spočívá navíc v tom, že příroda je ničena společností, jež nedokáže evidentní důkazy o sebevražednosti svého počínání pochopit jako signály ke změně jednání – Keller (2005).

Volba před kterou dnes stojíme, je osudová. Pokud se nezřekneme blahobytu, sami máme možná ještě šanci nějak dožít, budoucí generace ji již mít nebudou - Keller (2005).

Václav Klaus, Prezident České Republiky, tvrdí že, nejdůležitějším úkolem lidstva je rozlišit realitu od fantazie a pravdu od propagandy a že, globální oteplování se stalo symbolem tohoto problému. Byla nastolena jedna politicky korektní pravda a

oponovat jí není snadné. Budoucí generace se asi budou trochu pobaveně divit, že na počátku 21. století vyspělý svět propadl panice kvůli globálnímu zvýšení průměrné teploty o několik desetin stupně a uvažoval o tom, zda se vrátit před průmyslovou éru - Klaus (2007).

Odpověď na otázku - *Jak by vládní politika měla řešit výskyt a následky klimatických změn a do jaké míry by se měla soustředit na regulaci emisí a skleníkových plynů?* - Sněmovny reprezentantů amerického Kongresu, Výboru pro energii a obchod, týkající se problematiky lidského působení na globální oteplování a klimatické změny. Prezident České republiky odpověděl že, jakákoliv politika by měla realisticky zhodnotit potenciál, který naše civilizace má, v porovnání s působením přírodních sil, ovlivňujících klima. Je evidentním plýtváním zdrojů společnosti pokoušet se bojovat proti zvýšené sluneční aktivitě nebo pohybu oceánských proudů. Žádný zásah vlády nemůže zastavit to, aby se svět a příroda měnily. Proto prý nesouhlasí s takovými projekty jakým je např.: Kjótský protokol, *Kjótský protokol - Stanoví cíle snížení emisí CO₂ pro rozvinuté země*, jehož splnění má zabránit globálnímu oteplování a podobné iniciativy, které vyžadují ohromné náklady, bez realistických vyhlídek na jejich úspěch.....“ - Klaus (2007).

Jiří Jeřábek z Centra pro dopravu a energetiku k prezidentově projevu řekl: „Hlavy států z chudých i bohatých zemí vyjadřují svou podporu v boji proti změnám klimatu a vyzívají k zintenzivnění těchto snah. Rozvinuté země přiznávají svou globální zodpovědnost a ochotu pomoci rozvojovým zemím vyrovnat se s důsledky změny podnebí. Po výčtu současných a předpokládaných ničivých dopadů změněného podnebí v Mikronésii zní vystoupení prezidenta České Republiky jako z jiného světa. Odmítá uvěřit tomu, že lidstvo ničí své životní prostředí a tím popírá i zodpovědnost, kterou Česká Republika bezesporu má“ – Jeřábek (2008).

2. Cíle práce

Jelikož se bojím toho, že si skutečně jednoho dne zničíme naši Zemi, rozhodla jsem se psát tuto práci. Třebaže je to jen zrnko v pískovišti, myslím si, že i tak bude zajímavé zjistit jak se management Hotelu Adalbert, který se stal prvním hotelem v České republice, jenž získal ekoznačku Evropské unie (viz. níže Zelený hotel) stará o ochranu životního prostředí v porovnání s Hotelem Slunce HB s.r.o..

Z různých zdrojů pro ekologická opatření v hotelech a gastronomických zařízeních lze vyčíst několik základních doporučení, která pro mne budou vodítkem k porovnání toho, jak se oba výše zmíněné hotely podílí na ochraně životního prostředí. *Ekologie – věda zkoumající vztahy organismů k vnějšímu prostředí a vztahy organismů navzájem. Patří mezi základní biologické disciplíny, poskytuje teoretický základ všem aktivitám vedoucím k ochraně životního prostředí - Všeobecná encyklopedie (1997).*

K tomu abych mohla dospět k nějakému závěru, jsem si stanovila cíle v podobě níže uvedených otázek.

- Jaká byla v roce 2007 v Hotelu Slunce HB s.r.o. a v Hotelu Adalbert spotřeba energií a vody na korunu tržeb a na jednoho hosta?
- Používají se v Hotelu Slunce HB s.r.o. a v Hotelu Adalbert vhodné mycí a čistící prostředky?
- Používá Hotel Slunce HB s.r.o. a Hotel Adalbert miniaturní balení, jak na potraviny tak na hygienu či od toho již upouští?
- Třídí se v Hotelu Slunce HB s.r.o. a v Hotelu Adalbert odpad?
- Jaké množství odpadu Hotel Slunce HB s.r.o. a Hotel Adalbert vyprodukovaly během roku 2007?

3. Pracovní hypotéza

- Hotel Adalbert je důkladnějším ochráncem životního prostředí než Hotel Slunce HB s.r.o..

4. Teoretická část

Jelikož se v této práci zabývám hotelovým managementem a jeho vztahu k ochraně životního prostředí, považuji za důležité si pojmy jako je management, hotelový management a životní prostředí charakterizovat. Vzhledem k tomu, že v České republice již fungují hotely s označením „Zelený hotel“, kterým byla udělena ochranná známka „Ekologicky šetrný výrobek“, je vhodné si tato označení charakterizovat také.

4.1. Management – charakteristika

Management lze chápat jako proces koordinování činností skupiny pracovníků, realizovaný jednotlivcem nebo skupinou lidí za účelem dosažení určitých výsledků, kterých nelze dosáhnout individuální prací. Peter Drucker je přesvědčen, že smyslem managementu je dosáhnout produktivní práce lidí. Dosažení prestižního konkurenčního postavení na mezinárodní scéně vyžaduje, aby společnost měla manažerské schopnosti. Management, jeho schopnosti, integrita a výkonnost budou rozhodujícími faktory pro celý svobodný svět - Donnelly, Gibson, Ivancevich (1997).

Smyslem manažerské práce je dosažení produktivní činnosti lidí, ale také umění pracovníky inspirovat. Nelze dosáhnout vysoké kvality a produktivity ve sféře výroby a služeb, aniž by byli na první linii manažeři schopni dennodenně aplikovat nejlepší techniky a dovednosti, odpovídající daným podmínkám a požadavkům - Donnelly, Gibson, Ivancevich (1997).

Management tedy označuje řízení, ale také skupinu řídicích pracovníků. Jde na jedné straně o označení funkce, na straně druhé o označení skupiny lidí, které tyto funkce vykonávají - Kosmák (2003).

4.1.1. Hotelový management – charakteristika

Základní strategií hotelového managementu je vytvoření a udržování konkurenční výhody. V sektoru služeb je tento úkol mnohem těžší vzhledem k tomu, že služby nelze bez problémů chránit patenty, a proto je možné je kopírovat a napodobovat - Beránek, Kotek (1996).

Jedním z faktorů ovlivňujících kvalitu poskytovaných služeb v hotelích je způsob jejich řízení a to jak formou nezávislého řízení, tak i různým stupněm napojením do mezinárodních hotelových řetězců. Jedná se zejména o tyto způsoby řízení:

- nezávislé vlastnictví a řízení ubytovacího zařízení
- nezávislé vlastnictví ubytovacího zařízení, provoz formou přidružení k hotelovému řetězci
- ubytovací zařízení vlastněno a provozováno hotelovým řetězcem
- nezávislé vlastnictví ubytovacího zařízení, hotel provozován hotelovým řetězcem
- ubytovací zařízení provozované na základě franchisingu

- hotelová skupina ubytovacích zařízení – Kosmák (2003)

Reálně existuje mnoho kombinací a systémů pro řízení hotelů, například v Severní Americe má větší popularitu franchising a manažerské smlouvy - Kosmák (2003). Každý systém nebo uspořádání má svoje výhody a nevýhody pro vlastníky a managery. Hotel Slunce HB s.r.o. i Hotel Adalbert jsou ubytovací zařízení vlastněna a řízena společnostmi, proto trocha teorie o výhodách a nevýhodách soukromého vlastnictví.

Obecné výhody systému:

- Vlastník je nezávislý, systém je více flexibilní, při přijímání rozhodnutí a tudíž rozhodnutí jsou často dosahována rychle, přímé vlastnictví poskytuje majoritnímu vlastníku, i když není vlastníkem úplným, možnost kontrolovat provoz ubytovacího zařízení protože vlastník a manažer je ta samá osoba, má tento jednatel všechny výhody z dosaženého zisku – Kosmák (2003).

Nevýhody systému:

- Vlastník nese plné riziko, vzhledem k mezinárodní situaci, to může být důvodem k problémům spojených s nestálým politickým prostředím, má složitější přístup k získávání rozvojových investičních prostředků zejména, když se jedná o jednotlivá zařízení nebo malý řetězec – Kosmák (2003).

4.2. Životní prostředí – charakteristika

Životní prostředí je vše, co vytváří přirozené podmínky existence organismů včetně člověka a je předpokladem jejich dalšího vývoje. Jeho složkami jsou zejména ovzduší, voda, horniny, půda, organismy, energie a ekosystémy, ekosystém – je z ekologického hlediska základní funkční přírodní jednotkou. V ekosystému jsou ve vzájemných vztazích všechna společenstva organismů spolu s komplexem všech fyzikálních a chemických faktorů. Největším a nejúplnějším ekosystémem je biosféra Země, zaujímající celý fyzický prostor zemského povrchu oživený organismy. Člověk má právo přetvářet přírodu v souladu s principem trvale udržitelného rozvoje a zároveň má právo na příznivé životní prostředí - Všeobecná encyklopedie UNIVERSUM (2006).

4.2.1. Základní zásady ochrany životního prostředí:

- území nesmí být zatěžováno lidskou činností nad míru únosného zatížení;
- přípustnou míru znečišťování životního prostředí určují mezní hodnoty stanovené zvláštními předpisy (předpisy o ochraně ovzduší, vod apod.). Tyto hodnoty musí být stanoveny v souladu s dosaženým stavem poznání tak, aby nebyly ohrožovány další živé organismy a ostatní složky životního prostředí. Mezní hodnoty musejí být stanoveny s přihlédnutím k možnému kumulativnímu působení nebo spolupůsobení znečišťujících látek a činností;
- lze-li se zřetelem ke všem okolnostem předpokládat, že hrozí nebezpečí nevratného či závažného poškození životního prostředí, nesmí být pochybnost o tom, že k takovému poškození skutečně dojde, důvodem pro odklad opatření, jež mají poškození zabránit;
- každý má právo na pravdivé a přiměřené informace o stavu a vývoji životního prostředí příčinách a důsledcích tohoto stavu, na informace o připravovaných činnostech, které by mohly vést ke změně stavu životního prostředí, a na informace o opatřeních, které orgány odpovědné za ochranu životního prostředí podnikají při předcházení nebo nápravě poškození životního prostředí;
- vzdělávání, výchova a osvěta musí vést k myšlení a jednání, které je v souladu s principem trvale udržitelného rozvoje, k vědomí odpovědnosti za udržení kvality životního prostředí a jeho jednotlivých složek a k úctě k životu ve všech jeho formách - Všeobecná encyklopedie UNIVERSUM (2006).

Příroda trpí poškozováním ovzduší, vody i půdy, zvyšováním množství cizorodých látek v prostředí. Ničení přírodních ekosystémů (např. kácení tropických lesů) může ovlivnit podnebí na celé Zemi a zároveň je to hrozba pro existenci velkého množství druhů rostlin a živočichů, z nichž mnohé ještě ani neznáme. Vysušování krajiny mívá vždy za následek změnu druhového složení organismů a jejich vymírání. Nežádoucí důsledky může mít i porušování přírodní rovnováhy neuváženým přemísťováním rostlin a živočichů do nových oblastí. Velké škody znamená nadměrný a bezohledný lov nebo rybolov. Také „útěk“ lidí z měst do přírody, a zejména jejich nesprávné chování ohrožuje existenci řady živočichů a rostlin. Všechny tyto vlivy snižují druhovou rozmanitost v přírodě, poškozují genofond. Organismy, které jsou

vzácné a jsou existenčně ohroženy, jsou obvykle chráněny zákony. Základním předpokladem pro záchranu ohrožených druhů živočichů a rostlin je vždy zachování podmínek nezbytných pro jejich život – Superstudent (2007).

4.3. Zelený hotel

Zeleným hotelem můžeme označovat ta ubytovací zařízení, která mají právo užívat oficiální a státem garantovanou (viz. níže Ekoznačení) ekoznačku. Ekoznačka je ochranná známka, která spotřebiteli – rozumějme hostu – garantuje, že u takto označené služby byly minimalizovány negativní dopady na životní prostředí. Označení se ovšem neomezuje pouze na působení hotelu, penzionu či kempu směrem „navenek“, ale také na samotného hosta – Petrová (2007).

Udílení ekoznačky má v České republice už více jak třináctiletou tradici. Od roku 1994 je totiž v rámci Národního programu označování ekologicky šetrných výrobků a služeb udílěna ekoznačka ČR. K tomuto ocenění přibyla společně se vstupem ČR do EU také ekoznačka Evropské unie, tzv. Květina. Obě tato loga jsou garantována Ministerstvem životního prostředí, jsou si vzájemně rovna a jsou uznávána jak v České republice, tak i v zahraničí – Petrová (2007).

Ekoznačka (ať už hovoříme o národním „éčku“ či unijní „Květině“) je pro ubytovací zařízení, které získá právo ji užívat, především marketingovým nástrojem. Ten by měl sloužit jako komunikační nástroj mezi hotelem a hostem. Způsob, jakým ji ubytovací zařízení využívá a jak s ní nakládá, je pouze na něm. Zpravidla se jedná o výrobu obálky, hlavičkových papírů a propagačních předmětů s logem hotelu a ekoznačkou nebo o webové stránky apod. Spolu se samotným držitelem se na propagaci ubytovacích zařízení označených ekoznačkou podílejí také Ministerstvo životního prostředí a výkonný orgán pro ekoznačení – Agentura pro ekologicky šetrné výrobky a služby a v neposlední řadě i Evropská komise a organizace s ní spolupracující - Petrová (2007). Jak již bylo napsáno výše, mají ubytovací zařízení, ať už hovoříme o hotelech, horských chalupách, penzionech, kempech nebo jiných, možnost obdržet z rukou ministra životního prostředí dvě ekoznačky. Pro kterou z nich se rozhodnou, je jen na vedení tohoto zařízení. Většina z dosud oceněných, jako jsou : Hotel Adalbert - viz. Praktická část, Sporthotel Zátoň, Residence Belgická i Autokemp Oasa, se rozhodovala na základě požadavků svých typických hostů a způsobu vystupování na veřejnost. Všichni získali Květinu, dva: Hotel Adalbert a Residence Belgická zároveň ekoznačku

ČR. Kritéria, která musí ubytovací zařízení splnit, aby mohlo ekoznačku získat, jsou shodná, ať už hovoříme o národním programu ekoznačení či o programu ekoznačení EU. Národní program je koncipován tak, aby harmonizace na úrovni požadovaných opatření byla co největší. Proto v současné době stačí, aby byla doložena splněná kritéria, rozdílný je pouze typ přihlášky, kterou žadatel vyplní. Ekoznačení turistických ubytovacích služeb zažívá v současné době značný boom ve všech státech Evropské unie. Mezi spotřebním zbožím, kterému byly ekoznačky původně určeny, tak začínají v některých zemích převládat právě služby. Největší zájem o certifikované hotely mají hosté z Německa, Rakouska, Itálie, Nizozemí a také ze skandinávských zemí. Pro ty je samozřejmostí nakupovat takové výrobky a upřednostňovat takové služby, u nichž mají nezávislou třetí stranou garantovaný minimální negativní dopad na životní prostředí – Petrová (2007).

4.3.1. Ekoznačení – charakteristika

Ekologické značení se řadí k preventivním strategiím, počátky jeho používání spadají do 70. - 80. let 20. století. Vznik byl iniciován rostoucí poptávkou po výrobcích šetrných k životnímu prostředí – některé firmy v souvislosti s tím začaly své výrobky vydávat za „šetrné“, aniž takovými ve skutečnosti byly, proto vznikla potřeba zavést certifikační systém značení výrobků, který by zajistil spotřebitelům kvalitní informace - Vlčková (2006).

Stěžejním právním předpisem v dané oblasti je Nařízení EP a Rady č.1980/2000 ze 17. července 2000 o revizi systému udělování ekoznačky. Ekologické značení znamená označování produktů (výrobků a služeb), jež jsou šetrnější k životnímu prostředí než ostatní obdobná produkce - Vlčková (2006).

V praxi pod pojmem ekologické značení rozumíme certifikační proces řízený třetí nezávislou stranou (garance ze strany státu) – výběr výrobních kategorií, stanovení výrobních požadavků, udělování ekoznačky a provádění kontrol. V ČR je rámec pro tento proces vymezen v „Národním programu označování ekologicky šetrných výrobků“, který byl vyhlášen v roce 1994 - Vlčková (2006).

Ochranná známka „Ekologicky šetrný výrobek“ je ekoznačkou tohoto procesu, která je na základě licenční smlouvy propůjčována výrobku žadatele a splňuje všechna kritéria stanovená pro ekologicky šetrný výrobek. Ekoznačka má přiděleno své identifikační číslo, číslo směrnice a pořadové číslo výrobku ve výrobní kategorii.

Vlastníkem ochranné známky byl původně Český ekologický ústav, od roku 2005 je jím Česká informační agentura životního prostředí. Ministerstvo životního prostředí je garantem tohoto programu. Výrobek, který hodlá podnik označit ekoznačkou, musí být zařazen do jedné z výrobních kategorií. To má stanoveny směrnice a požadavky hodnocení. Pokud není výrobek zařazen do žádné výrobní kategorie, podá podnik návrh na vytvoření výrobní kategorie Agentuře pro ekologicky šetrné výrobky. Výrobce hradí náklady se zkouškou výrobků, vyhotovením dokladů, výběrovým řízením; v současné době činí jednorázový registrační poplatek 20 000,-Kč - Vlčková (2006).

Spektrum certifikovaných ekologicky šetrných výrobků je velmi široké – od toaletního papíru či nátěrové hmoty přes teplovodní kotle a čisticí prostředky až po ekologicky šetrné služby, které nabízí turistický ruch či školství. Od doby vyhlášení Národního programu označování ekologicky šetrných výrobků bylo ekoznačkou označeno přes 350 výrobků, který lze zařadit do 50 výrobních kategorií. V roce 2006 (září) užívalo ekoznačku České republiky pro některý ze svých výrobků 82 domácích i zahraničních firem – CENIA (2008).

Výrobek ekoznačením získá:

- státem garantované potvrzení vyšší užitné hodnoty na základě toho, že prošel přísnými testy prokazujícími splnění kvalitativních a ekologických požadavků
- mezinárodní uznání o výrobku doloží, že je k životnímu prostředí šetrnější než konkurenční a neoznačené výrobky
- doporučení zákazníkům od řady ekologických nevládních organizací zařadí se mezi prioritně nakupované zboží všemi institucemi, které používají systém zelených zakázek - CENIA (2007).

Ekoznačka je určena jakémukoliv typu ubytovacího zařízení. Jak je vidět na oceněných zařízeních viz. Zelený hotel, má šanci ji získat kdokoliv, kdo je ochoten věnovat čas zvážení výhod, které mu získání ekoznačky přinese. Mezi oceněnými v rámci EU převažují malé a střední podniky, ale najdeme mezi nimi i zástupce mezinárodních řetězců či naopak poskytovatele ubytování v soukromí.

Kritéria, jejichž splnění musí ubytovací zařízení doložit, postihují širokou škálu každodenních činností a fungování hotelu nebo kempu. Vztahují se přitom jak na vnitřní

fungování hotelu, tak i na hosty. I těm totiž musí být podle požadavků směrnice umožněno se v průběhu pobytu chovat ohleduplně k životnímu prostředí.

Není pravdou, že získání ekoznačky představuje pro zřizovatele či majitele ubytovacího zařízení zvýšené náklady na opatření, jejichž zavedení po něm kritéria požadují. Některá opatření lze dokonce zavést až v průběhu užívání ekoznačky. Prakticky všechny náklady, které by měl provozovatel hotelu či penzionu vynaložit se v řádu měsíců vrací, ať už v podobě úspor za elektrickou energii, vodu či používané mycí a čisticí prostředky – CENIA (2007).

4.4. Trendy v hotelovém provozu

Je skutečností, že ještě v osmdesátých letech minulého století byl o zlepšování vztahu k životnímu prostředí v hotelnictví jen malý zájem. Postupem času se hotelová zařízení díky výzvám, zejména ze zemí na západ od našich hranic, začala stavět k životnímu prostředí zcela jinak. Již v devadesátých letech se velké hotelové a restaurační řetězce začaly chovat zodpovědněji - Černý, Krupička (1997).

Naše hotelnictví se pomalu začalo přizpůsobovat světovým trendům, které kladou stále větší důraz na ochranu životního prostředí. Hotely, pensiony, restaurace či horské chaty již po mnoho desetiletí patří k součásti našeho života. Avšak toto odvětví patří, bohužel, k velkým znečišťovatelům životního prostředí. Produkuje množství odpadů, znečišťuje ovzduší a odpadní vody a také často nadměrně plýtvá energiemi všeho druhu - Černý, Krupička (1997).

4.4.1. Několik doporučení pro opatření v hotelích a gastronomických zařízeních

Hotel by měl být situován na jih či jihozápad. Budova by neměla být příliš členitá, aby nevznikal efekt „chladících žeber“. Směrem na sever by mělo být pokud možno co nejméně oken. Samozřejmostí je dokonalá izolace a využívání alternativních energetických zdrojů (sluneční kolektory, větrné zdroje).

Kotelna má dosahovat vysoké, až 80%, účinnosti a má na ni navazovat ústřední rozvod teplé vody. Důležitým zdrojem úspory energie je instalace termostatu a zpětné využívání tepla z užitkové vody z koupelen či kuchyní. Topný systém je třeba

pravidelně prohlížet a udržovat, větrat je třeba pouze nárazově. Zajímavým úsporným řešením je díky vhodné stavební úpravě i zesílení přirozeného osvětlení. U elektrického osvětlení pak pomáhá používání energeticky úsporných svítidel. U chladících zařízení jsou doporučena energeticky hospodárná a propojená s možností využití vydávaného tepla - Černý, Krupička (1997).

U umyvadel je vhodné instalovat průtokové usměrňovače, omezovače průtoku jsou doporučovány u splachovacích zařízení na WC. Používat se mají ekologicky vhodné prací, mycí a čistící prostředky. Upouští se od jednorčcových balení, od snídaňových džemů až po sprchové gely nebo mýdla. Předpírka a vyvařování jsou nutné jen u skutečně silně znečištěného prádla. Spreje poháněné freonem jsou zakázány. Učpané odpadní rozvody je vhodnější čistit mechanicky. Doporučuje se toaletní papír z recyklovaného materiálu. Není nezbytně nutné vyměňovat denně ručníky - Černý, Krupička (1997).

Zajišťovat si třídění odpadů uvnitř hotelu. Třídít zvláště papír, barevné sklo, čiré sklo, plasty či nebezpečné odpady. Doporučeno je umístění dvou košů na odpadky do hotelového pokoje, jeden na papír a druhý na vše ostatní – Černý, Krupička (1997).

4.5. Použité metody bakalářské práce

Metoda řízeného rozhovoru – použití uzavřených i otevřených otázek

Matematické metody – jednoduché poměry jednotlivých spotřeb za rok 2007 k celkové tržbě.

5. Praktická část

Tato část práce se zabývá praktickou ukázkou toho, jak se dva tříhvězdičkové hotely, Hotel Adalbert a Hotel Slunce HB s.r.o., starají o životní prostředí. Než je začnu hodnotit, dle mnou stanovených cílů, považuji za vhodné, je alespoň stručně charakterizovat, nastínit jejich lokalitu, kapacitu a organizační strukturu.

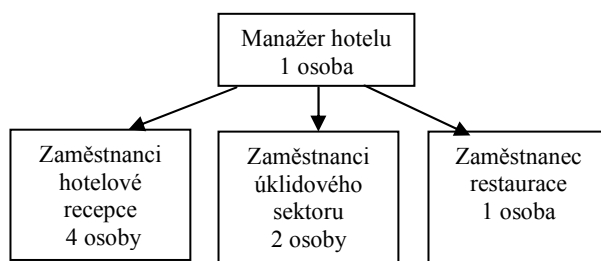
5.1. Charakteristika Hotelu Adalbert

Hotel Adalbert ***

Hotel Adalbert, Břevnovský klášter, Markétská 1, 169 00 Praha 6 se nachází v unikátním prostředí historického areálu Břevnovského kláštera nedaleko proslulého srdce staré Prahy na dohled od Pražského hradu. Rozsáhlý areál kláštera byl založen v roce 993 a je naplněn klidem krásných zahrad s jedinečnou duchovní atmosférou. Nově zrekonstruovaná barokní budova hotelu Adalbert poskytuje komfortní ubytování pro všechny milovníky staré Prahy, ale i zároveň nabídku reprezentačních prostor a ubytování pro firmy k pořádání seminářů, kongresů a meetingů. Nečekaná blízkost centra, vynikající parkovací možnosti a jednoduché spojení na letiště uspokojí každého návštěvníka. Konferenční prostory skýtají kvalitní zázemí jak pro komornější obchodní jednání, tak i pro rozsáhlejší akce konferenčního či společenského charakteru.

Celková kapacita hotelu Adalbert je 44 lůžek - 20 jedno a dvoulůžkových pokojů, 2 apartmá a 1 bezbariérový pokoj. Ceny pokojů jsou 2 300,-Kč za jednolůžkový a 3 000,-Kč za dvoulůžkový pokoj, apartmán stojí 4 250,-Kč. Hotel rozlišuje pokoje na kuřácké a nekuřácké a je vybaven výtahem – INTERCATERING (2008).

5.2. Organizační struktura Hotelu Adalbert



Vzhledem k nastíněnému schématu je zřejmé, že se jedná o malý hotel, který je řízen jedním manažerem zodpovídajícím za celý chod hotelu. Jelikož hotel nemá restaurace, zaměstnává pouze jednu osobu k servírování snídaní.

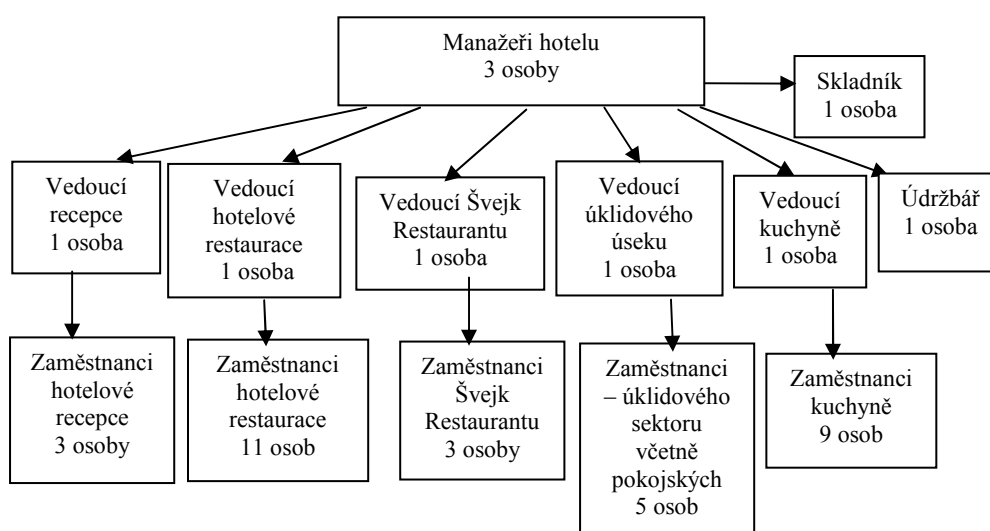
5.3. Charakteristika Hotelu Slunce HB s.r.o.

Hotel Slunce HB s.r.o. ***

Hotel Slunce HB s.r.o. , Jihlavská 1985, 580 01 Havlíčkův Brod se nachází v centru Havlíčkova Brodu na křižovatce Jihlava, Kolín, Humpolec, Pardubice.

Celková kapacita hotelu je 109 lůžek. 10 – třílůžkových, 36 – dvoulůžkových, 1–jednolůžkový a 2 apartmány. Ceny pokojů jsou 1 890,-Kč třílůžkový, 1 490,-Kč dvoulůžkový a 1 090,-Kč jednolůžkový. Apartmán stojí 2 300,-Kč. Pokoje jsou situovány ve třech podlažích s výtahem a není rozlišováno zda jde o pokoje kuřácké či nekuřácké. K hotelu také patří dvě restaurace, jednou z nich je „Švejkovna“ – kuřácká restaurace, která má kapacitu 80 míst. Druhou restaurací je „Hotelová restaurace“ - nekuřácká, která má kapacitu 100 míst, podávají se v ní snídaně a je zde možnost uspořádat svatby, večírky, školení aj., má k dispozici taneční parket a podium. Hotel také nabízí Velký konferenční sál a tři menší salonky s celkovou kapacitou téměř 300 míst. Každý salonek je vhodný pro uspořádání školení, svateb, rautů, seminářů, konferencí, rodinných oslav aj. - Hotel Slunce (2008).

5.4. Organizační struktura Hotelu Slunce HB s.r.o.



Vzhledem k nastíněnému schématu je zřejmé, že hotel je řízen třemi osobami, které zodpovídají za chod celého hotelu. Každý vedoucí pracovník určitého úseku, nese za svůj úsek zodpovědnost, pokud je problém nebo pokud se například řeší výplaty, vždy se to řeší s vedoucím daného úseku. Jelikož má hotel tři manažery, každý z nich si má jinou zodpovědnost. Nováková Ladislava, která mi poskytla informace o chodu hotelu vzhledem k ochraně životního prostředí, má na starosti chod salonků, objednávání a sjednávání akcí, sepisování smluv a péči o zákazníky. Druhý manažer hotelu se stará o chod kuchyně a restauračních zařízení, kontrolu dodávek a objednávek a zadává úkoly údržbářů hotelu. Třetí manažer má na starosti finanční situaci celého hotelu.

Na webových stránkách Hotelu Adalbert jsem vyčetla opatření, díky kterým byla Hotelu Adalbert udělena Ekoznačka, poněvadž je považuji za celkem zajímavá, rozhodla jsem se je v této práci zmínit a porovnat s nimi Hotel Slunce HB s.r.o..

5.5. Provedená opatření vyplývající z podmínek pro udělení Ekoznačky Evropské Unie a českého označení Ekologicky šetrná služba v Hotelu Adalbert

Hotel Adalbert se stal prvním hotelem v České republice, který získal Ekoznačku Evropské unie. Ekoznačku mohou lidé najít na spotřebním zboží, například čisticích prostředcích, textilních výrobcích, kancelářském nábytku nebo papírenských produktech. Na počátku roku 2006 byla také udělena první ekoznačka turistické ubytovací službě. Evropskou ekologickou značku „The Flower“ i českou „Ekologicky šetrná služba“ získal v dubnu hotel Adalbert sídlící v břevnovském klášteře. V Evropě je pouze padesát podobných ubytovacích zařízení, jež evropskou značku mají – INTERCATERING (2008).

Provedená opatření

- Všichni zaměstnanci prošli patřičným školením. Manažer hotelu striktně vymezil pravidla jak nejlépe chránit životní prostředí – jak recyklovat, jak uspořít na topení, vodě, kdy přesně vypínat a zapínat topení, jak dlouho větrat atd..
- Průtok vody v kohoutku ani ve sprše nepřesahuje 12 litrů za minutu na všech pokojích.
- Používání doplnitelných dávkovačů mýdla omezuje jeho plýtvání.
- Byla snížena spotřeba pracích prostředků, osušky a lůžkoviny se perou každé 3 dny, častěji pouze na vyžádání.
- Byly zavedeny oddělené odpadkové koše (na všech pokojích) na papír, plasty a ostatní odpad, třídí se rovněž sklo.
- Nebezpečné odpady (náplně do tiskáren, baterie apod.) jsou tříděny a náležitě likvidovány.
- Veškerý odpad vzniklý při hotelovém provozu je zpracováván a recyklován v nejvyšší možné míře.

- Výrobky určené k jednomu použití jsou odebírány co nejméně. Faktem, ale zůstává, že miniaturní balení na snídaně se používají stále.
- Všechna okna v hotelu jsou tepelně izolována.
- Hotel nepoužívá žádnou vzduchotechniku.
- Většina světel na chodbách je opatřena pohybovým čidlem a vypíná se automaticky.
- V celé budově hotelu jsou namontovány úsporné žárovky, pokud to dovoluje historický ráz budovy.
- Topení je regulováno zvláště v každém pokoji.
- Pokud to dovoluje nabídka, používají se výhradně ekologicky šetrné čisticí prostředky.
- Vyřazené textilie a nábytek jsou věnovány na charitativní účely.
- Kancelářský papír se recykluje teprve, je-li popsán z obou stran.
- Ve všech možných případech je používán pouze recyklovaný papír – s označením Ekologicky šetrný výrobek.
- Upřednostňují se místní dodavatelé potravin.

5.6. Opatření, která Hotel Slunce HB s.r.o. splňuje či *nesplňuje* v porovnání Hotelem Adalbert, vyplývající z podmínek pro udělení Ekoznačky Evropské Unie a českého označení Ekologicky šetrná služba v Hotelu Slunce HB s.r.o.,

- *Všichni zaměstnanci prošli patřičným školením. Zaměstnanci nemohli projít školením, neměli jakým.*
- *Průtok vody v kohoutku ani ve sprše nepřesahuje 12 litrů za minutu. Management hotelu tato možnost úspory ještě ani nenapadla.*
- *Používání doplnitelných dávkovačů mýdla omezuje jeho plýtvání.*
- *Byla snížena spotřeba pracích prostředků, osušky a lůžkoviny se perou každé 3 dny, častěji pouze na vyžádání. Snaží se snížit spotřebu pracích prostředků tím, že každý hotelový pokoj má ceduli, na které je napsáno: „Pokud chcete vyměnit ručníky, položte je prosím na zem, děkujeme.“*
- *Byly zavedeny oddělené odpadkové koše (na všech pokojích) na papír, plasty a ostatní odpad, třídí se rovněž sklo. Manažerka hotelu mne ubezpečila, že na tom*

již pracují, jejich problém prý je, že nechtějí koupit nějaké obyčejné odpadkové koše a polepit je cedulemi, ale spíše něco hodnotnějšího co by se hodilo k designu pokoje, což by byla momentálně pro hotel vysoce nákladná záležitost.

- Nebezpečné odpady (náplně do tiskáren, baterie apod.) jsou tříděny a náležitě likvidovány.
- Veškerý odpad vzniklý při hotelovém provozu je zpracováván a recyklován v nejvyšší možné míře. Hlavně kuchyňský personál má striktně nařízeno kam co dávat, nejvíce odpadu mají oni. V kuchyni mají pět nádob na papír, plast, zbytky jídla, sklo a ostatní.
- *Výrobky určené k jednomu použití jsou odebírány co nejméně.* Toto opatření určitě nesplňuje vzhledem k neustálému používání miniaturních balení.
- Všechna okna v hotelu jsou tepelně izolována. Když hotel v roce 2002 prošel rekonstrukcí všechna okna byla vyměněna.
- *Hotel nepoužívá žádnou vzduchotechniku.* Hotel vzduchotechniku používá, prý proto, že téměř všude se dá kouřit.
- *Většina světel na chodbách je opatřena pohybovým čidlem a vypíná se automaticky.* Hotel nemá nikde zabudované pohybové čidlo, zbytečně se všude svítí a zbytečně se spotřebovává mnoho energie.
- *V celé budově hotelu jsou namontovány úsporné žárovky, pokud to dovoluje historický ráz budovy.* Hotel má úsporné žárovky namontovány pouze v kuchyni.
- *Topení je regulováno zvlášť v každém pokoji.* Topení je regulovatelné zvlášť v každém pokoji, by bylo přesnější znění. Jelikož manažeři nestanovili žádné pravidlo pro vypínání a zapínání topení na pokojích, vytápí se pokoje i když jsou prázdné.
- *Pokud to dovoluje nabídka, používají se výhradně ekologicky šetrné čisticí prostředky.* Rozhodně ne, zde je cena nejdůležitějším faktorem.
- *Vyřazené textilie a nábytek jsou věnovány na charitativní účely.* Vyřazené textilie používají pokojské a uklízečky k uklízení, jako staré povlečení a ručníky.
- Kancelářský papír se recykluje teprve, je-li popsán z obou stran. Na tomto bodě lpí manažerka hotelu, texty či šablony, které slouží výhradně k internímu styku v hotelu, jsou tištěny na už z jedné strany potištěné papíry.

- *Ve všech možných případech je používán pouze recyklovaný papír.* Nepoužívají, protože je příliš nákladný. Cena je opětně nejdůležitější faktor.
- Upřednostňují se místní dodavatelé potravin. Je prý zbytečné nechávat si dodávat potraviny zdaleka, i v Havlíčkově Brodě je hodně dodavatelů potravin a vzhledem k cenovým nabídkám, se hotel vždy pro určitého dodavatele rozhodne.

Opatření označená tímto písmem Hotel Slunce HB s.r.o. nesplňuje.

5.7. Ochrana životního prostředí vzhledem ke stanoveným cílům

V bodě č. 2 byly stanoveny cíle práce ve formě otázek. Je jasné, že bez osobního kontaktu s manažery hotelu bych žádné informace nezískala, smluvila jsem si tedy schůzku a každý hotel jsem osobně navštívila, položila jsem otázky manažerům hotelu a snažila jsem se získat co nejvíce informací, které by mne dovedli k mému cíli, tedy: Jak se oba hotely staví k ochraně životního prostředí?

5.8. Hotel Adalbert

Informace, tedy odpovědi na otázky, které jsou popsány v této části práce, jsem získala během rozhovoru s Ing. Filipem Kühnelem, manažerem Hotelu Adalbert. Každá odpověď je přesně zaznamenána na konci této práce v příloze č. 1, informace níže uvedené jsou zestručněny pro přehlednost.

5.8.1. Spotřeba energií a vody za rok 2007 na jednu korunu tržeb

Celková tržba hotelu za rok 2007 – 12 786 000,00 Kč.

	Elektrická energie 2007	Plyn 2007	Voda 2007
Celková částka	90 000,00 Kč	112 000,00 Kč	42 000,00 Kč
Přepočet na 1,-Kč tržby	0,00704	0,00876	0,00328
Přepočet v procentech	0,7%	0,9%	0,3%

Pozn.: Celkové částky jsou zaokrouhleny na celé tisíce

Čísla uvedená v tabulce budou použita pro porovnání s Hotelem Slunce HB s.r.o..

5.8.2. Spotřeba energií a vody za rok 2007 na jednoho hosta

Počet hotelových hostů ubytovaných během roku 2007 – 14 924.

Počet hostů, kteří se účastnili školení či coffee breaků – 3 000.

Celkový počet hostů = 17 924 (ubytování během roku 2007 + hosté, kteří se účastnili školení či coffee breaků)

	Elektrická energie 2007	Plyn 2007	Voda 2007
Celková částka	90 000,00 Kč	112 000,00 Kč	42 000,00 Kč
Přepočet na 1 hosta	5,02 Kč	6,25 Kč	2,34 Kč

Pozn.: Celkové částky jsou zaokrouhleny na celé tisíce.

Čísla uvedena v tabulce budou použity pro porovnání s Hotelem Slunce HB s.r.o..

5.8.3. Používání vhodných mycích a čistících prostředků

Hotel používá Ekologicky šetrné výrobky, např.: od firmy Missiva, Zenit, Qualt. Pokud jsou některé Ekologicky šetrné výrobky příliš nákladné, přihlíží k ceně a koupí raději výrobek levnější. Ekologicky šetrné výrobky, již prý nejsou tak drahé takže skutečně většina výrobků, které používají nese označení Ekologicky šetrný výrobek.

5.8.4. Používání miniaturních balení na potraviny a hygienu

V hotelových pokojích se od miniaturních balení na hygienu už upustilo, jak na šampon, sprchový gel, tak na tekuté mýdlo se již používají doplňitelné dávkovače. Na toaletách ve veřejných prostorách se také používají doplňitelné dávkovače. Miniaturní balení na hygienu jsou v tomto hotelu již zrušeny. V restauraci, kde se servírují snídaně, se miniaturní balení používají stále. Není možné odhadnout kapacitu, tudíž jsou miniaturní balení na potraviny nejvhodnějším východiskem, jak zákazníka uspokojit.

5.8.5. Třídění odpadu

Hotelové pokoje – třídí se odpad papír, sklo, plasty, ostatní

Pracovní prostory – třídí se odpad, papír, sklo, plasty, ostatní

5.8.6. Množství vyprodukovaného odpadu v roce 2007

Plasty – 435 kg

Tetrapack obaly – 112 kg

Sklo – 288 kg

Bioodpad – 1 568 kg

Papír – 3 137 kg

Ostatní – 4 500 kg

5.9. Hotel Slunce

Informace, které jsou popsány v této části práce, jsem získala během rozhovoru s Ladislavou Novákovou jednou z manažerů Hotelu Slunce HB s.r.o.. Každá odpověď je přesně zaznamenaná na konci této práce v příloze č. 2, informace níže uvedené jsou zestručněny pro přehlednost.

5.9.1. Spotřeba energií a vody za rok 2007 na korunu tržeb

Celková tržba hotelu za rok 2007 – 15 709 000,00 Kč.

	Elektrická energie 2007	Plyn 2007	Voda 2007
Celková částka	556 000,00 Kč	450 000,00 Kč	191 000,00 Kč
Přepočet na 1,-Kč tržby	0,03539	0,02865	0,01216
Přepočet v procentech	3,5%	2,9%	1,2%

Pozn.: Celkové částky jsou zaokrouhleny na celé tisíce

Čísla uvedena v tabulce budou použity pro porovnání s Hotelem Adalbert.

5.9.2. Spotřeba energií a vody za rok 2007 na jednoho hosta

Počet hotelových hostů ubytovaných během roku 2007 – 5 265.

Počet hostů, kteří se stravovali v hotelových restauracích (mimo ubytovaných) – průměrně 285 za den, celkem tedy 104 025.

Celkový počet hostů = 109 290 (ubytování během roku 2007 + hosté, kteří se v hotelu během roku 2007 stravovali)

	Elektrická energie 2007	Plyn 2007	Voda 2007
Celková částka	556 000,00 Kč	450 000,00 Kč	191 000,00 Kč
Přepočet na 1 hosta	5,09 Kč	4,12 Kč	1,75 Kč

Pozn.: Celkové částky jsou zaokrouhleny na celé tisíce.

Čísla uvedena v tabulce budou použity pro porovnání s Hotelem Adalbert.

5.9.3. Používání vhodných mycích a čistících prostředků

Cena je nejdůležitějším faktorem pro nákup čistících prostředků. Nehledí se na ochranu životního prostředí. Podle manažerky hotelu jsou Ekologicky šetrné výrobky příliš nákladné.

5.9.4. Používání miniaturních balení na potraviny a hygienu

V hotelových pokojích se stále používají miniaturní balení. Podle počtu lůžek je v každé pokojové koupelně k dispozici, mýdlo, šampon a sprchový gel, avšak nad každým umyvadlem je umístěn dávkovač tekutého mýdla. Ve veřejných prostorách se používají pouze dávkovače tekutého mýdla. K servírování snídaní se v hotelové restauraci používají miniaturní balení typu: máslička, různé druhy džemů a paštik.

5.9.5. Třídění odpadu

Hotelové pokoje – netřídí se odpad, pouze jeden odpadkový koš
Pracovní prostory – třídí se odpad, papír, sklo, plasty, ostatní

5.9.6. Množství vyprodukovaného odpadu v roce 2007

Čísla zmíněná v této části jsem získala během telefonického rozhovoru s Technickými Službami Havlíčkův Brod, které vyváží plasty a smíšený odpad, a po telefonickém rozhovoru s HBH Sběr Surovin, které vyváží sklo a papír. Zároveň mi bylo sděleno v Technických Službách Havlíčkův Brod, že čísla nemusí být úplně přesná, protože předpokládají, že kontejnery jsou vyváženy plné.

Plasty – 500 kg

Ostatní – 15 900 kg

Sklo – 1 750 kg

Papír – 1 235 kg

Bioodpad - dává kuchyňský personál stranou a odváží si ho brodský zemědělec.

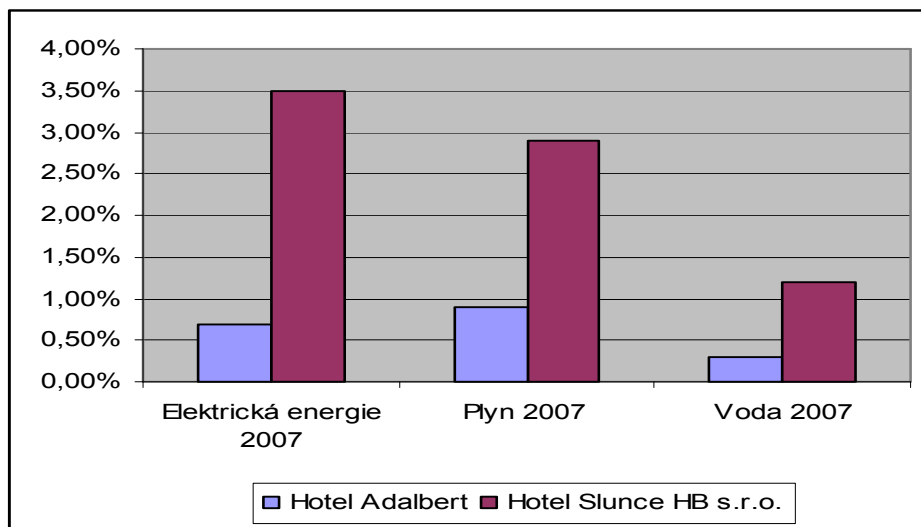
5.10. Porovnání a vyhodnocení obou hotelů ve vztahu k ochraně životního prostředí

V této kapitole jsou oba hotely porovnávány podle výsledných zjištění z bodů 5.8 a 5.9.. Na konci každého porovnávaného bodu je zapsáno výsledné zjištění.

5.10.1. Procentuální vyjádření spotřeby energií a vody na korunu tržeb v roce 2007

	Elektrická energie 2007	Plyn 2007	Voda 2007
Hotel Adalbert	0,7%	0,9%	0,3%
Hotel Slunce HB s.r.o.	3,5%	2,9%	1,2%

Graf spotřeby energií a vody na korunu tržeb v roce 2007



Jednoduchým nahlédnutím do grafu je zřejmé, že spotřeba energií a vody v roce 2007 byla v Hotelu Adalbert mnohem nižší než v Hotelu Slunce HB s.r.o.. Jak již bylo zmíněno výše může to být tím, že manažer Hotelu Adalbert nakupuje úsporné žárovky, reguluje topení či tím, že snížil průtok vody v kohoutku.

Spotřeba elektrické energie v Hotelu Slunce HB s.r.o. je o 2,8% vyšší než v Hotelu Adalbert.

Spotřeba plynu v Hotelu Slunce HB s.r.o. je o 2,0% vyšší než v Hotelu Adalbert.

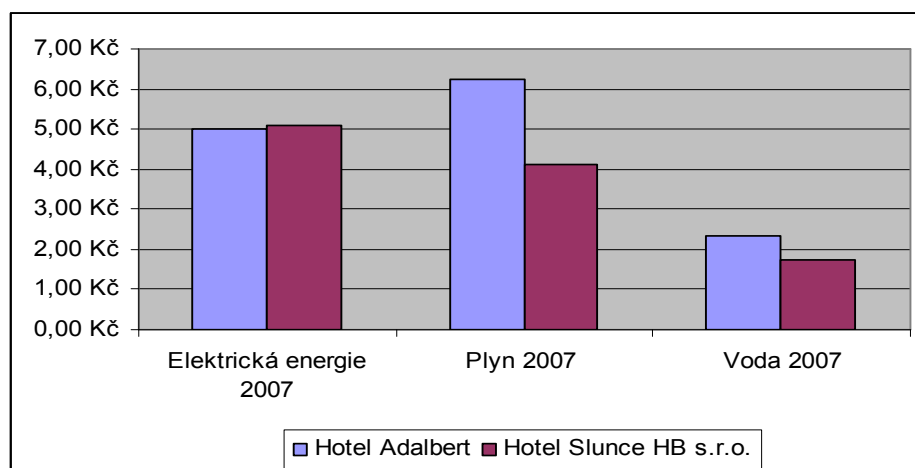
Spotřeba vody v Hotelu Slunce HB s.r.o. je o 0,9% vyšší než v Hotelu Adalbert.

Výsledek: Jelikož porovnávám jednotlivé tržby je tento výsledek téměř jednoznačný, Hotel Adalbert je úspornějším hotelem ve spotřebě energií a vody než Hotel Slunce HB s.r.o..

5.10.2. Spotřeba energií a vody za rok 2007 na jednoho hosta

	Elektrická energie 2007	Plyn 2007	Voda 2007
Hotel Adalbert	5,02 Kč	6,25 Kč	2,34 Kč
Hotel Slunce HB s.r.o.	5,09 Kč	4,12 Kč	1,75 Kč

Graf spotřeby energií a vody za rok 2007 na jednoho hosta



Z grafu je zřejmé, že host zaplatí za elektrickou energii téměř stejně v obou hotelech, plyn a voda jsou pro hosta v Hotelu Adalbert dražší.

V Hotelu Slunce HB s.r.o. zaplatí každý host o 0,07 Kč více za spotřebu elektrické energie.

V Hotelu Adalbert zaplatí každý host o 2,13 Kč více za spotřebu plynu.

V Hotelu Adalbert zaplatí každý host o 0,59 Kč více za spotřebu vody.

Výsledek: Není to nejpřesnější vyjádření. Hotel Adalbert ubytoval i vzhledem ke své kapacitě mnohem více lidí než Hotel Slunce HB s.r.o., kdežto ale v Hotelu Slunce HB s.r.o. se mnohem více lidí najedlo a napilo ve srovnání s Hotelem Adalbert. Pointou stále ale zůstává, že každý jednotlivý host zaplatí za spotřebu energií a vody více v Hotelu Adalbert než v Hotelu Slunce HB s.r.o..

5.10.3. Používání vhodných mycích a čistících prostředků

V tomto případě je jasné, že Hotel Slunce HB s.r.o. nehledí na ochranu životního prostředí, když nakupuje mycí a čistící prostředky, jak bylo napsáno výše nejdůležitějším ukazatelem pro nákup čistících prostředků je cena, avšak pro Hotel

Adalbert je nákup Ekologicky šetrných výrobků důležitý. Manažer hotelu Ing. Filip Kühnel ovšem také dodal, že pokud bude Ekologicky šetrný výrobek příliš nákladný, samozřejmě raději koupí výrobek levnější. Výsledek: Hotel Adalbert méně zatěžuje životní prostředí.

5.10.4. Používání miniaturních balení na potraviny a hygienu

V používání miniaturních balení na potraviny jsou na tom oba hotely úplně stejně, někdy se nedá odhadnout ubytovací kapacita a proto jsou pro ně miniaturní balení typu másliček, paštik a různých džemů nejlepším východiskem k tomu jak nejlépe uspokojit zákazníka.

V používání miniaturních balení na hygienu je to jinak. Hotel Adalbert má ve všech pokojích nainstalovány dávkovače na šampon, sprchový gel a mýdlo, kdežto Hotel Slunce HB s.r.o. miniaturní balení na hygienu stále používá, kromě tekutého mýdla, samozřejmě to způsobuje větší množství odpadu.

Výsledek: V používání miniaturních balení na potraviny jsou na tom oba hotely stejně, v používání miniaturních balení na hygienu, je na tom ve vztahu k ochraně životního prostředí lépe Hotel Adalbert.

5.10.5. Třídění odpadu

Oba hotely se snaží co nejlépe třídit odpad. Hotel Slunce HB s.r.o. nemá zavedeny oddělené odpadkové koše na pokojích a samozřejmě úkolem pokojských není třídit odpad po každém hostovi. Důsledkem tedy je, že každý vysypaný koš z hotelového pokoje, jde přímo do kontejneru na smíšený odpad. Tím, že si Hotel Adalbert, oddělené odpadkové koše zavedl, třídí odpad jak nejlépe umí. Hosté jsou velice vstřícní a vyhazují věci přesně do těch košů, do kterých mají. Ve stravovacích úsecích Hotel Slunce HB s.r.o. třídí odpad řádně.

Výsledek: Hotel Adalbert je řádnějším tříditelem odpadu než Hotel Slunce HB s.r.o.. Dáno je to hlavně tím, že svým způsobem nenásilnou cestou nutí hotelové hosty odpad třídit.

5.10.6. Množství vyprodukovaného odpadu v roce 2007

Zde je velmi těžké porovnávat množství odpadů vyprodukovaných za rok 2007. Každý hotel má jinou kapacitu, tudíž je samozřejmé, že Hotel Slunce HB s.r.o. musí vyprodukovat odpadu více (hlavně odpadu smíšeného). Faktem, ale zůstává že Hotel Adalbert vyprodukoval 3137 kg papíru a Hotel Slunce HB s.r.o. jenom 1235 kg, což lze přičíst tomu, že spousta papírového odpadu se hází do kontejneru se smíšeným odpadem. U skla je téměř jasné, proč Hotel Slunce HB s.r.o. vyprodukoval o tolik více skla než Hotel Adalbert. Hotel Slunce HB s.r.o. má dvě restaurace a čtyři salonky s velkou klientelou, proto tolik skla. I když každý hotel má jinou kapacitu je vidět, že množství plastového odpadu je téměř totožné. Opětně to může být tím, že hodně plastového odpadu v Hotelu Slunce HB s.r.o. končí v popelnicích se smíšeným odpadem a nebo i tím, že Hotel Adalbert používá mnoho výrobků v plastových baleních. Oba hotely se starají o bioodpad, jediné kde se neshodnou je třídění obalů Tetrapack – Hotel Slunce HB s.r.o. hází tyto obaly mezi smíšený odpad, avšak Hotel Adalbert je třídí.

Výsledek: Jak jsem již zmínila výše, je velmi těžké to porovnat či přímo vyhodnotit. Vzhledem k daným číslům je však evidentní, že spousta papíru a je možná že i plastu, vyhazovaného v Hotelu Slunce HB s.r.o., se bude válet v kontejnerech na smíšený odpad. Proto bych opětně nechala vyhrát Hotel Adalbert.

5.11. Vyhodnocení a má doporučení

Jak tedy vyhodnotit postavení obou hotelů ve vztahu k ochraně životního prostředí? Hotel Slunce HB s.r.o. má spoustu nedostatků, které by mohl do budoucna odstranit a tím by chránil více životní prostředí. Je ovšem důležité si uvědomit, že jakékoliv změny jsou nákladné. I přesto si myslím, že někde se začít musí. Když tedy porovná provedená opatření vyplývající z podmínek pro udělení Ekoznačky Evropské Unie a českého označení Ekologicky šetrná služba a cíle, které jsem si stanovila, vychází mi několik doporučení, podle kterých by se mohl Hotel Slunce HB s.r.o. řídit v budoucnu. Těmito doporučeními by nejen chránil lépe životní prostředí, ale také by si tím, podle mého názoru, podstatně snížil své náklady.

Má doporučení tedy jsou:

Nakoupit doplňitelné dávkovače na hygienu do všech pokojů, hosté by to určitě přivítali.

Snížit na hotelových pokojích průtok vody v kohoutku a ve sprše, by také znamenalo veliké úspory, jak mi sdělil manažer Hotelu Adalbert Ing. Kühnel, to že průtok vody v kohoutku ani ve sprše nepřesahuje 12 litrů za minutu, pro něj neznamenovalo nákup nového zařízení, ale stálo ho to pět hodin jeho času se stopkami v ruce. Tudíž pro Hotel Slunce HB s.r.o. by to také neznamenovalo nic nákladného jen chvíle času a uvědomění si kolik vody tím ušetří a jak moc si tím sníží náklady. Na snížení průtoku vody v kohoutku jsem se zeptala dvou instalatérských firem v Havlíčkově Brodě, Vodoinstalatérství – topenářství – Mátl Bohumil a Insmet v.o.s.. Zajímalo mne, kolik by Hotel Slunce HB s.r.o. zaplatil, kdyby si nechal od instalatérské firmy, snížit průtok vody v kohoutku. V obou firmách mi bylo sděleno, že by se do takovéhle práce nepouštěly, že by to bylo těžce měřitelné a zbytečné, jelikož si to prý každý může udělat sám. Pokud by tedy hotel chtěl vodu uspořít, bylo by nejlepší tím pověřit údržbáře, který by, stejně jako Ing. Kühnel v Hotelu Adalbert, se stopkami v ruce průtok vody v kohoutku na hotelových pokojích snížil.

Zavedení oddělených odpadkových košů na všech pokojích by bylo velice efektivní pro ochranu životního prostředí, hosté by se tomu určitě nebránili. Ing. Kühnel manažer Hotelu Adalbert mne ubezpečil, že hosté s tím nemají žádný problém.

I když je možné regulovat topení v každém pokoji zvlášť Hotel Slunce HB s.r.o. toho nevyužívá. Přitom to není nic složitého, pokojská v Hotelu Adalbert má jasně stanoveno kdy zapnout, kdy vypnout topení a kdy větrat. Je to efektivní a určitě to ušetří náklady na plyn. Věřím tomu, že pokojské by se této malé práci navíc v Hotelu Slunce HB s.r.o. nebránily. Hlavně to nežadá žádnou investici navíc.

Místo obyčejných žárovek používat žárovky úsporné by bylo také velice účinné, spolu s tím nainstalovat na chodby světla na pohybová čidla by také znamenalo velikou úsporu. V Hotelu Slunce HB s.r.o. se nepřetržitě svítí na všech chodbách což je naprosto zbytečné, spotřeba elektrické energie by se tím určitě snížila. O nainstalování pohybových čidel na chodbách, kde jsou hotelové pokoje, jsem tedy začala přemýšlet a dospěla jsem k jistému závěru. **Podle mého odhadu** by nákup a instalace pohybových čidel stála asi následující:

Hotel Slunce HB s.r.o. má 3 chodby, na každé chodbě jsou 4 světla. Pokud bych počítala, že jedno pohybové čidlo stojí zhruba 500,-Kč a na každou chodbu by bylo potřeba dát čidla 2, vychází mi to na 1 000,-Kč na jednu chodbu tudíž 3 000,-Kč na všechny tři chodby. Dále musím přihlédnout k tomu, že by se určitě kvůli propojení museli do zdi nainstalovat nějaké kabely navíc, hotelové zdi by se bouraly a zase upravovaly, jeden dělník by na jedné chodbě, touto prací strávil tak 2 dny, což je zhruba 16 hodin práce. Na tři chodby by to bylo 48 hodin práce a za hodinu práce by si řekl, počítám 200,-Kč za hodinu. Celkem to tedy vychází na 12 600,-Kč. Jelikož jsem ještě nezapočítala nové kabely a zároveň to, že se může práce z různých důvodů pozdržet, počítala bych raději, že **celkové náklady** na nákup a instalaci pohybových čidel by vyšly na **15 000,-Kč**. V hotelu se svítí přes noc neustále, když tedy vezmu v potaz, že v zimním období je to téměř 12 hodin a v letním tak 6 až 7 hodin, vyjde mi, že **průměrně** se na chodbách **svítí** v nočních hodinách tak **9 hodin**, což je naprosto zbytečné, jelikož hoteloví hosté většinou spí. Jak jsem již zmínila, hotelové chodby mají celkem 12 světel, v každém světle je jedna 100W žárovka, tedy **za hodinu spotřebují 1,2 kWh elektrické energie**. Pokud toto číslo vynásobím průměrnými hodinami, kdy se v hotelu svítí, vyjde mi 10,8 kWh za jednu noc. Jedna kWh stojí přibližně 4,-Kč, tedy za jednu noc je to zhruba 43,-Kč a za celý rok 15 768,-Kč. Počítám tedy, že **spotřeba elektrické energie, svícením na chodbách je přibližně 15. 800,-Kč**. Kdybych počítala, že pohybová čidla na hotelových chodbách, by svítila 20% průměrného času, vychází mi **úspora téměř 12 640,-Kč**. Investice na nainstalování pohybových čidel, by se tedy za méně než dva roky vrátila a pro hotel by to bylo velice úspěšné.

Začít nakupovat Ekologicky šetrné mycí a čisticí výrobky by také nemusel být takový problém. Jsou sice dražší, i když už to není prý tak znatelné, jak říkal manažer Hotelu Adalbert Ing. Kühnel, používají se v menším množství, tedy vydrží déle a hlavně chrání životní prostředí tím, že neznečišťují odpadní vodu.

Jak jsem již zmínila výše velice důležité pro ochranu životního prostředí je třídění odpadu. Bylo by vhodné aby byl celý personál Hotelu Slunce HB s.r.o. proškolen o tom, jak netřídění odpadu škodí životnímu prostředí. Není to přece nic tak složitého vyhazovat papír do odpadkového koše na papír, plasty mezi plasty atd. Hotel Slunce HB s.r.o. celkem veliký komplex, myslím tím, v Havlíčkově Brodě, poctivým tříděním odpadu by životní prostředí určitě ušetřil.

Jednoho krásného dne by bylo také vhodné upustit od používání miniaturních balení na potraviny, v obou hotelech se stále ještě používají, přináší to značné množství zbytečného odpadu a je to zbytečně nákladné. O tomto problému jsem si pohovořila se skladnicí v Hotelu Slunce HB s.r.o. a bylo mi sděleno:

Jedno másličko o hmotnosti 10g stojí 1,50 Kč, přičemž velké máslo o hmotnosti 250g stojí 22,-Kč. Jedno balení miniaturní Ramy stojí 2,50Kč o hmotnosti 10g a velké balení o hmotnosti 500g stojí přibližně 28,-Kč. Jeden druh džemu či marmelády o hmotnosti 10g stojí 2,60Kč, přičemž jedno balení marmelády o hmotnosti 400g stojí kolem 27,-Kč. Zde je zřejmé že z jednoho másla je možné vytvořit 25 snídaňových porcí, z Ramy téměř 50 porcí a z marmelády téměř 40 porcí. Jelikož má Hotel Slunce HB s.r.o. hotelovou kuchyň, nevyužité máslo či marmeláda by se určitě mohly nějak jinak spotřebovat. Skladnice mi také sdělila, že másličko je pouze jednoho druhu, malé Ramy mají druhy tři a marmelád mají čtyři druhy. Dále je nutné si uvědomit, že ne každý host si vezme od všeho něco, mám tedy počítat tak přibližně polovinu nabízeného sortimentu, pokud tedy počítám: jedno másličko, jednu mini Ramu a dva druhy džemů na hosta, vychází mi že jeden host sní téměř 10,-Kč z nabízeného sortimentu k snídani, pokud by host konzumoval potraviny z balení velkých snědl by tak za 2,50Kč za snídani. Což je obrovský rozdíl. Jelikož Hotel Slunce HB s.r.o. ubytoval za rok 2007 **5265 hostů**, projedli tedy na **miniaturních baleních okolo 52 650,- Kč** za snídani, kdyby **hotel miniaturní balení nepoužíval**, hosté by snědl za **přibližně 13 200,- Kč**, což je velice znatelný rozdíl. Nejen, že by hotel ušetřil na nákladech, ušetřil by i životní prostředí, nevyprodukoval by totiž tolik zbytečného odpadu. Věřím tomu, že ani hostům by to příliš nevadilo a spíše by to uvítali, určitě by pro ně bylo jednodušší si nabrat např. marmeládu lžičkou než se k ní dolovat přes plastový obal.

6. Závěr

6.1. Ověření pracovní hypotézy

- Hotel Adalbert je důkladnějším ochráncem životní prostředí než Hotel Slunce HB s.r.o..

Již na začátku v bodě č.3 jsem si stanovila pracovní hypotézu. Bylo takřka jisté, že Hotel Adalbert bude intenzivněji chránit životní prostředí než Hotel Slunce HB s.r.o..

Jenže jen tak se to potvrdit nedalo. Proto jsem, pro ověření mé hypotézy, vycházela s mnou stanovených cílů a z podmínek pro udělení Ekoznačky. Myslím si, že celá praktická část této práce skutečně dokazuje, že Hotel Adalbert je důkladnějším ochráncem životního prostředí než Hotel Slunce HB s.r.o.. Proto tedy mohu s určitostí konstatovat, že pracovní hypotézu nelze zamítnout, nýbrž potvrdit.

6.2. Chraňme životní prostředí

Jak celá praktická část této práce značí, je jisté, že hotelnictví výrazně ovlivňuje životní prostředí. Pokud se manažeři hotelů zamyslí, zjistí, že vede spousta cest k tomu, jak životní prostředí chránit lépe. Snižováním spotřeby energií a vody, řádným tříděním odpadů, nepoužíváním miniaturních balení a používáním výhradně ekologicky šetrných čistících prostředků, může i hotelnictví přispět k lepšímu životnímu prostředí.

Každý z nás má ruce, kterými může Zemi ničit, chránit, či obnovit. V našem každodenním životě předurčujeme do jisté míry to, zda našim dětem zanecháme zdevastovanou planetu, či planetu, která bude žádoucím domovem pro veškeré tvorstvo. Nedejme se zmýlit: pokračování našeho současného životního stylu bude mít nežádoucí následky pro celou přírodu, včetně našich potomků. Odlesnění, kontaminace a eroze půdy, znečištění vod a násilný zánik živočišných a rostlinných druhů, to vše dohromady představuje nesmírný zločin, který pácháme na našem potomstvu. Máme na svědomí osmý smrtelný hřích – zločin proti budoucnosti. Žádné z předchozích generací se nepodařilo napáchat tolik škod s tak dalekosáhlými a trvalými následky - Seymour, Girardet (1993).

Současnost, těch několik desetiletí, která je nám dáno ještě dožít, je období nesmírně důležité pro život na této Zemi. Budoucnost veškerého života je skutečně v našich rukou, a musíme se tedy rozhodnout, zda nějaká budoucnost vůbec bude. Naše názory se musí podřídit tomuto hledisku a musí se jím řídit i naše činy. Proces ekologické obnovy začíná: každý z nás se může zasloužit o to, aby neztroskotal - Seymour, Girardet (1993).

Seznam použité literatury:

Tištěné zdroje:

1. Beránek, J, Kotek, P.: *Řízení hotelového provozu*, 1.vyd., Praha: Grada Publishing, spol.s r.o., 1996, ISBN: 80-7169-400-2.
2. Černý, J, Krupička, J.: *Moderní hotel*, 1.vyd., Úvaly: Ratio, 1997, ISBN: 80-902312-1-7.
3. Dlouhá, J, Dlouhý, J, Mezřický, V.: *Sborník textů k celouniverzitnímu kurzu „Globalizace a globální problémy“ 2005 -2007*, Universita Karlova v Praze, Centrum pro otázky životního prostředí, 2006, ISBN: 80-87076-01-X.
4. Donnelly, H.J, Gibson, L.J, Ivancevich, J.M.: *Management*, 1. vyd., Praha: Grada Publishing, a.s., 1997, ISBN: 80-7169-422-3.
5. Gore, A.: *Nepříjemná pravda*, 1.vyd., Nakladatelství: ARGO, 2007, ISBN: 978-80-7203-868-8.
6. Keller, J.: *Až na dno blahobytu*, 3.vyd., Praha: EarthSave CZ s.r.o., 2005, ISBN: 80-903085-7-0.
7. Klaus, V.: *Modrá, nikoli zelená planeta*, 1.vyd., Praha: Dokořán, s. r. o., 2007, ISBN: 978-80-7363-152-9.
8. Kosmák, *Hotelové podnikání a integrační proces*, 1.vyd., Praha: Vysoká škola hotelová, 2003, ISBN: 80-86578-15-1.
9. Seymour, J, Girardet, H.: *Zelená Planeta*, 1.vyd., Praha: Polygrafia, a.s.,1993, ISBN: 80-204-0396-5.
10. Vlčková, J.:*Podnikový ekolog*, Praha: IREAS, Institut pro strukturální politiku. o.p.s., 2006, ISBN: 80-86684-46-6.
11. *Všeobecná Encyklopedie*, Praha: Nakladatelský dům OP DIDEROT, 1997, ISBN: 80-85841-17-7(svazek).
12. *Všeobecná Encyklopedie UNIVERSUM*, 1.vyd., Euromedia GROUP k.s., 2006, ISBN: 80-207-1060-4.

Elektronické zdroje:

1. Jeřábek, J.: *Ekologické organizace k prezidentově projevu* [online], c2007, [cit. 2008-04-12], dostupné z: <<http://www.zmenaklimatu.cz/tiskove-zpravy/ekologicke-organizace-k-prezidentove-projevu.html>>.
2. Petrová, A.: *Zelený hotel* [online], poslední revize prosinec 2007 [cit. 2007-11-01], dostupné z: <[http://www.cenia.cz/web/www/web-pub2.nsf/\\$pid/CENMSFNRO91O/\\$FILE/zeleny_hotel_final_k%20tisku.pdf](http://www.cenia.cz/web/www/web-pub2.nsf/$pid/CENMSFNRO91O/$FILE/zeleny_hotel_final_k%20tisku.pdf)>
3. OSN, *Změna klimatu – Dosavadní změny klimatu* [online], c2007, [cit. 2008-04-12], dostupné z: <<http://www.zmenaklimatu.cz/dosavadni-zmeny-klimatu/index.php>>.
4. MSFA executive committee chairman announcement, *Aral Sea* [online], poslední revize září 2000 [cit. 2008-04-12], dostupné z: <<http://enrin.grida.no/arial/aralsea/english/arsea/arsea.htm>>.
5. Superstudent, *Chemie a životní prostředí* [online], c2003, [cit. 2007-02-11], dostupné z: <<http://referaty.superstudent.cz/chemie/chemie-a-zivotni-prostredi-302.html>>.
6. CENIA, česká informační agentura životního prostředí, *Seznam ekologicky šetrných výrobků* [online], poslední revize 8.4.2008 [cit. 2008-04-12], dostupné z: <[http://www.ekoznacka.cz/web/www/web-pub2.nsf/\\$pid/MZPMSFHMV9DV/\\$FILE/ESV%20vyrobky%20IV_2008.pdf](http://www.ekoznacka.cz/web/www/web-pub2.nsf/$pid/MZPMSFHMV9DV/$FILE/ESV%20vyrobky%20IV_2008.pdf)>.
7. CENIA, česká informační agentura životního prostředí, *O Ekoznačení* [online], [cit. 2007-05-11], dostupné z: <[http://www.ekoznacka.cz/C12571B20041E945.nsf/\\$pid/MZPMSFGRIOAW](http://www.ekoznacka.cz/C12571B20041E945.nsf/$pid/MZPMSFGRIOAW)>.
8. INTERCATERING, *Hotel Adalbert* [online], c2005, [cit. 2008-03-11], dostupné z: <www.hoteladalbert.cz>.
9. Hotel Slunce, *Hotel Slunce* [online], c2007, [cit. 2008-02-12], dostupné z: <www.hotelslunce.com>.

Přílohy

Příloha č. 1

Otázky pro manažera Hotelu Adalbert Ing. Kühnla

1. Kdo řídí hotel?

Hotel řídím já Ing. Kühnel, jsem zodpovědný za celý chod hotelu.

2. Jak je hotel vlastněn - Jednotlivec, obchodní řetězec, obchodní společnost?

Hotel je vlastněn obchodní společností Intercatering s.r.o., která má tento hotel od břevnovského kláštera v nájmu.

3. Jaká je organizační struktura hotelu?

Hotel řídím já Ing. Kühnel jako manažer, a pode mnou pracují čtyři recepční, dvě pokojské a jedna servírka, která zde hlavně servíruje snídani pro hotelové hosty, pokud máme nějakou akci, typu školení, schůze aj., pomáhá nám také.

4. Kolik hostů jste během roku 2007 ubytovali?

V roce 2007 jsme ubytovali přesně 14 924 hostů.

5. Kolik hostů průměrně se u vás během roku 2007 stravovalo – mimo ubytovaných?

Když to tak počítám tak bych řekl tak 3 000 lidí.

6. Kolik byla tržba v roce 2007?

Tržbu za rok 2007 jsme měli 12 786 000,-Kč.

7. Jaká byla v roce 2007 v hotelu spotřeba energií (plyn a elektřina) a vody?

Spotřeba elektrické energie: 90 000,-Kč, vody: 42 000,-Kč a plynu: 112 000,-Kč

8. Používají se v hotelu vhodné mycí a čisticí prostředky?

Snažíme se je používat co nejvíce, objednáváme ekologicky šetrné výrobky od firmy Missiva, kupujeme čisticí prostředek Real od firmy Zenit a například na prádlo používáme prací prášek QUALT, vše to jsou ekologicky šetrné výrobky.

9. Používá hotel miniaturní balení na potraviny a hygienu?

Na potraviny používáme miniaturní balení, je těžké odhadnout poptávku tak jsou miniaturní balení tím nejlepším řešením, ale snažíme se to kompenzovat tím, že kupujeme také bio potraviny. Na hygienu u nás nenajdete jediné miniaturní balení, používáme výhradně doplnitelné dávkovače, šampon, sprchový gel i tekuté mýdlo.

10. Třídí hotel odpad – pokoje, provoz, personální úseky?

Na to jsem opravdu hrdý, na všechny pokoje jsme nakoupily oddělené odpadkové koše na papír, plasty, smíšené a sklo. Skla se u nás tolik nevyhazuje, snažíme se používat vratné sklo. V personálních úsecích máme oddělené odpadkové koše také, takže ano třídíme odpad, jak nejlépe umíme.

11. Jaké množství odpadu vyprodukoval hotel během roku 2007?

Papíru jsme vyprodukovali 3 137 kg, skla: 288 kg, tetrapacku: 112 kg, bioodpadu: 1 568kg, smíšeného odpadu: 4 500kg a plastů: 435 kg.

Některá opatření pro Ekoznačku – podrobnější vysvětlení

1. Všichni zaměstnanci prošli patřičným školením. Jakým, co tím chcete říci?

Autorem školení jsem byl já, Ing. Kühnel, jde o to, že bylo nutné vysvětlit všem zaměstnancům, jak nejlépe chránit životní prostředí, každý zaměstnanec má striktně nařízeno, kdy vypínat a zapínat topení, pod pohružkou pokuty, musí přesně vědět, které místnosti mají mít topení puštěné a které ne, kdy je vhodné větrat, pak jak jsem již zmínil, jak správně třídít odpad atd..

2. Průtok vody v kohoutku ani ve sprše nepřesahuje 12 litrů za minutu. Je to speciální instalace?

Speciální instalace to není, je to nainstalováno ve všech pokojích a vlastně jsem si to nainstaloval sám, s náradím a se stopkami v ruce mi to trvalo asi pět hodin.

3. Mušle splachují pouze po použití i na pokojích?

Ne to je pouze ve veřejných prostorách, na pokojích nejsou.

4. Výrobky určené k jednomu použití se snažíme odebírat co nejméně – Například?

Nejdůležitější jsou právě ta miniaturní balení na hygienu nepoužíváme žádné, ale jak jsem již říkal na snídaně ano – proto je u tohoto opatření napsáno „co nejméně“.

5. Pokud to dovoluje nabídka, používáme výhradně ekologicky šetrné čisticí prostředky. Záleží tedy na ceně?

Také už jsem zmiňoval výše, ekologicky šetrné výrobky téměř stále, pokud jsou příliš drahé, například nějaké novinky co neznáme a mají neúnosnou cenu, koupíme obyčejný čisticí prostředek, takže v některých případech na ceně záleží. Musím ovšem upozornit, že ekologicky šetrné výrobky, ty které kupujeme stále, nejsou již tak nákladné, jak tomu bývalo dříve.

6. Ve všech možných případech používáme pouze recyklovaný papír. Jaké to jsou případy?

Svým způsobem neustále, kupujeme výhradně papír, který má označení Ekologicky šetrný výrobek.

Příloha č. 2

Otázky pro manažerku Hotelu Slunce HB s.r.o. Ladislavu Novákovou:

1. Kdo řídí hotel?

Tři manažeři, Nováková Ladislava a dva pánové.

2. Jak je hotel vlastněn - Jednotlivec, obchodní řetězec, obchodní společnost?

Hotel je obchodní společnost: Hotel Slunce HB s.r.o., její vlastníci jsou manažerka hotelu Ladislava Nováková a dva manažeři.

3. Jaká je organizační struktura hotelu?

Hotel řídí 3 manažeři, pod námi je vedoucí recepce, vedoucí Švejkovny, vedoucí hotelové restaurace, vedoucí kuchyně, vedoucí úklidového úseku, údržbář a skladnice. Na recepci dále pracují tři recepční, jedenáct pracovníků hotelové restaurace, tři pracovníci Švejkovny, pět zaměstnanců úklidového sektoru a devět zaměstnanců kuchyně.

4. Kolik hostů jste během roku 2007 ubytovali?

V roce 2007 jsme ubytovali přesně 5 265 hostů.

5. Kolik hostů průměrně se u vás během roku 2007 stravovalo – mimo ubytovaných?

Myslím si, že průměrně za den, pokud počítám i akce ze salonků se u nás může stravovat tak 285 hostů.

6. Kolik byla tržba v roce 2007?

Tržbu za rok 2007 jsme měli 15 709 000,- Kč.

7. Jaká byla v roce 2007 v hotelu spotřeba energií (plyn a elektřina) a vody?

Spotřeba elektrické energie: 556 000Kč, vody: 191 000Kč a plynu: 450 000Kč

8. Používají se hotelu vhodné mycí a čisticí prostředky?

Jelikož je pro nás rozhodující cena mycích a čisticích prostředků, tak bych řekla, že určitě, ne. Ekologicky šetrné výrobky jsou pro nás příliš nákladné, je zde velké množství prostorů, které je potřeba denně uklízet, a proto nakupujeme zásadně výrobky podle jejich ceny, svým způsobem, čím je výrobek levnější, tím je pro nás lepší.

9. Používá hotel miniaturní balení na potraviny a hygienu?

Na potraviny používáme miniaturní balení, je to pro nás nejjednodušší způsob, jak uspokojit zákazníka totéž bych řekla o hygienických miniaturních balení, vždy se všeho nakoupí dostatek a pracovníci mají doplňování sortimentu jednodušší. Na snídaně používáme: miniaturní másla, margaríny, džemy a

paštiky. V hotelových pokojích jsou pak pro každého hosta k dispozici: miniaturní šampon, sprchový gel a miniaturní mýdlo. Nad umyvadlem v každém pokoji jsou ovšem umístěny také dávkovače tekutého mýdla.

10. Třídí hotel odpad – pokoje, provoz, personální úseky?

Na pokojích nic takového zavedeného nemáme, snažíme se ovšem třídit odpad v provozních úsecích, nejvíce odpadu samozřejmě vyprodukuje v kuchyni, kde máme pět nádob na odpady: plast, sklo, papír, smíšený a bioodpad.

11. Jaké množství odpadu vyprodukoval hotel během roku 2007?

Na tento dotaz mi manažerka hotelu neodpověděla, ale odkázala mne, abych si zavolala do Technických Služeb Havlíčkův Brod a do HBH Sběr surovin, kde mi tyto informace byly poskytnuty.

Některá opatření pro Ekoznačku, na které bylo důležité se také zeptat.

1. Průtok vody v kohoutku ani ve sprše nepřesahuje 12 litrů za minutu. Je to speciální instalace?

Určitě ne.

2. Mušle splachují pouze po použití i na pokojích?

Ano, na všech toaletách určených pro hosty hotelové restaurace, salonků a Švejkovny.