



Vysoká škola ekonomická v Praze

Fakulta managementu v Jindřichově Hradci

Bakalářská práce

Kalaš Vladislav

2008

Vysoká škola ekonomická v Praze

Fakulta managementu

Jindřichův Hradec

Bakalářská práce

Kalaš Vladislav

2008



Vysoká škola ekonomická v Praze

Fakulta managementu v Jindřichově Hradci

**Vybraná cílová skupina a proces
komunitního plánování sociálních služeb
v Jindřichově Hradci**

Vypracoval:

Kalaš Vladislav

Vedoucí diplomové práce:

Mgr. Jaroslava Sedláková, Ph.D.

Jindřichův Hradec, duben 2008

Prohlášení

Prohlašuji, že bakalářskou práci na téma
**»Vybraná cílová skupina a proces komunitního plánování sociálních služeb
v Jindřichově Hradci«**
jsem vypracoval samostatně.

Použitou literaturu a podkladové materiály
uvádím v příloženém seznamu literatury.

Jindřichův Hradec, duben 2008

podpis studenta

Anotace

Vybraná cílová skupina a proces komunitního plánování sociálních služeb v Jindřichově Hradci

Cílem práce je, že se student se zapojí do pracovní skupiny pro vybranou oblast sociálních služeb v Jindřichově Hradci, zpracuje anketu s touto cílovou skupinou. Na základě studia a osobní zkušenosti z průběhu procesu identifikuje problematické okruhy sociálních služeb v dané oblasti, navrhne možná řešení. Výstupem bude také zhodnocení procesu komunitního plánování sociálních služeb v Jindřichově Hradci.

duben 2008

Poděkování

Za cenné rady, náměty, inspiraci a čas, který mi věnovala,

bych chtěl poděkovat

Mgr. Jaroslavě Sedlákové, Ph.D.,

z Vysoké školy ekonomické v Praze,

Fakulty managementu v Jindřichově Hradci.

Úvod	8
I. TEORETICKÁ VÝCHODISKA	10
1. Komunitní plánování sociálních služeb	10
1.1. Komunita	10
1.2. Komunitní plánování	11
1.3. Základní pojmosloví	12
1.4. Komunitní plánování sociálních služeb	14
1.4.1. Právní podklad	14
1.4.2. Komunitní plánování sociálních služeb a MPSV	14
1.4.3. Definice komunitního plánování sociálních služeb	15
1.5. Historie komunitního plánování a jeho počátky	15
1.6. Hlavní zásady Komunitního plánování sociálních služeb	17
1.6.1. Partnerství a spolupráce	17
1.6.2. Zapojování místního společenství	19
1.7. Hlavní principy komunitního plánování sociálních služeb	20
1.8. SWOT analýza	23
1.9. Fáze komunitního plánování sociálních služeb	24
1.9.1. První fáze přípravy.....	25
1.9.2. Druhá fáze analytická	29
1.9.3. Fáze strategická.....	31
1.9.4. Realizační fáze.....	31
II. PRAKTICKÁ ČÁST	32
2. Situace vybrané cílové skupiny děti a mládež v Jindřichově Hradci	32
2.1. Proces komunitního plánování v Jindřichově Hradci	33
2.2. Skupina děti a mládež	35
2.2.1. Fungování pracovní skupiny děti a mládež	36
2.2.2. Výsledek SWOT analýzy v Jindřichově Hradci ve skupině děti a mládež a vzniklá opatření	37
2.3. Charakteristika vybraných problémů	40
2.3.1. Malá informovanost.....	41
2.3.2. Analýza forem propagace	42
2.3.3. Nízkoprahové zařízení	49
2.4. Zhodnocení procesu KPSS v Jindřichově Hradci	52
Závěr	54
Seznam literatury	56
Seznam příloh	58

Úvod

Předmětem mé bakalářské práce je proces komunitního plánování sociálních služeb (KPSS) v Jindřichově Hradci. Jedná se o moderní metodu plánování sociálních služeb na lokální úrovni tak, aby byly zohledněny potřeby a přání lidí žijících v dané lokalitě. Vlivem postupného vývoje společnosti, změnám v zastoupení věkových skupin lidí a jejich potřeb, se stala nynější situace v oblasti poskytování sociálních služeb nedostačující. Metoda KPSS by měla organizátorům nedostatky pomoci co nejlépe identifikovat a následně napravit. Velké klady komunitního plánování jako metody plánování sociálních služeb spatřuji v rovném postavení všech tří stran: zadavatelů, poskytovatelů i uživatelů sociálních služeb. V pracovní skupině jsou si všichni rovni a každý může svobodně vyjádřit svůj názor. Další klad vidím v délce trvání procesu. Je zde čas na to najít správnou cestu, určit správné priority a naplánovat rozvoj sociálních služeb opravdu tak, aby vyhovoval potřebným.

Práci v sociálních službách jsem si vybral jednak díky předmětu komunitní plánování na Fakultě managementu pod vedením Mgr. Sedlákové Jaroslavy, Ph.D., který byl velice podnětný a způsobem mně velice blízkým, kde byl dáván praxi velký prostor, což považuji za velice prospěšné. Další důvod bych spatřoval v aktuálnosti tématu. Tento způsob plánování je v České Republice stále nový a jeho vylepšování přináší do budoucna jen klady. Rád bych také přispěl alespoň malou měrou ke zdárnému zakončení procesu v Jindřichově Hradci. Všichni se jednou můžeme stát uživateli sociálních služeb a je jen na nás, jakou úroveň těchto služeb si naplánujeme a zároveň uvedeme v realitu.

Cílem mé práce bude obecné představení procesu komunitního plánování sociálních služeb a jeho aktuálního průběhu v Jindřichově Hradci včetně analýzy propagace procesu, provedenou organizátory. Dále se má práce bude zaměřovat na zmapování skupiny dětí a mládež, kde přiblížím její složení, fungování, na jaké problémy se zaměřuje a jaké opatření připravila pro omezení zjištěných problémů.

Práce je rozdělena do dvou hlavních částí, které jsou tematicky provázané. Teoretická část objasňuje pojem komunitního plánování, jeho historii a možnosti využití v rámci metod sociální práce. Vysvětluje jednotlivé fáze procesu, jeho principy, možnosti propagace i velmi často používanou SWOT analýzu pro určení priorit.

Praktická část se zaměřuje na představení procesu KPSS v Jindřichově Hradci z pohledu mnou vybrané skupiny děti a mládež, které jsem se aktivně účastnil. V této skupině se budu zaměřovat na identifikaci základních problémů, které byly zvoleny za stěžejní hlasováním v dané skupině, jejich představení a návrh řešení. Zabývat se zde budu zejména chybějícím nízkoprahovým zařízením a principem vše je veřejné. V tomto principu hlavně malou informovaností o procesu komunitního plánování, která vyplynula z ankety s veřejností provedenou Fakultou managementu VŠE v Jindřichově Hradci v projektu IGA („Propojení výuky s praxí“), kterého jsem členem. Ve zmíněném projektu jsem jedním ze 6-ti členů. Pod vedením Mgr. Jaroslavy Sedlákové, Ph.D., se snažíme společně s kolegy, o provedení analýzy kvality průběhu procesu KPSS v Jindřichově Hradci. Dále provedu analýzu kanálů, které město Jindřichův Hradec použilo pro komunikaci s veřejností, jejich druhy a formy propagace a uvedu možná doporučení pro příští opakování procesu KPSS v Jindřichově Hradci. V samotném závěru se pokusím zhodnotit celý proces z pohledu nezávislé osoby.

I. TEORETICKÁ VÝCHODISKA

1. Komunitní plánování sociálních služeb

1.1. Komunita

Komunita je lidské společenství, kde si člověk uvědomuje pocit sounáležitosti na daném území, sociální vazby na druhé i na daný region. Komunity mohou vznikat na různých principech, buď přirozeně v rodinném prostředí, škole apod., nebo na základě nějaké současné potřeby, cílů a snažení více lidí. Tomuto druhému způsobu se říká komunitní spolupráce. Komunitní spolupráce se může vytvářet na různých úrovních, například na úrovni daného problému, v rámci obce, regionu, kraje, státu.

Je důležité, jak je daná komunita velká a o co jí na dané úrovni jde. Pokud se jedná o regionální úroveň, tak zde již ve velké části dochází k zapojování široké veřejnosti, které se řešený problém týká, do plánovacích a rozhodovacích procesů. Tak dochází i k získávání mnohých zkušeností, jak cílevědomě pracovat s lidmi, získávání nápadů a přenášení odpovědnosti na ně.

Ředitel nadace Partnerství p. Kundera tvrdí: *„Včasná investice do komunity se vyplatí z politického i ekonomického hlediska, neboť lidský potenciál obce je důležitější než jakákoliv infrastruktura.“¹*

Slovo komunita má různé definice hlavně z pohledu jak jí vnímáme a díváme se na ni. Z pohledu komplexní definice tvoří komunitu: *„lidé, kteří žijí v geograficky definované oblasti a mezi kterými existují vzájemné sociální vazby (ve smyslu příbuzenství, přátelství a známosti v geografické oblasti a také ve smyslu účasti na aktivitách komunity a některých formách ekonomické směny, např. kupování zboží a služeb, práce pro místní zaměstnavatele apod.) a kteří jsou citově vázáni k sobě navzájem a k místu, kde žijí (pocit připoutání identifikace a sounáležitosti k určitému místu, stejně tak respekt, závazky a kamarádství*

¹ CLARK, S.; Tvorba vize komunity, 2004. 5s.

s ostatními obyvateli tohoto místa).“² Pro příklad uvádím i poněkud odlišnou definici, zaměřenou již více na sociální sféru. „Komunita je pocit sounáležitosti jejích členů, zájem členů jeden o druhého a o celou skupinu a společná víra, že potřeby členů komunity budou naplněny skrze jejich pospolitost.“³

Komunita by spolu měla současně i spolupracovat a důležitým nástrojem by jí mělo být strategické plánování. Vždy by mělo mít smysluplný, realizovatelný cíl, ke kterému se snaží dostat nejdříve pečlivou analýzou stávající situace, naplánováním jednotlivých kroků a plněním těchto kroků.

1.2. Komunitní plánování

Výstižnou a stručnou definici komunitního plánování podávají Rosecký a Orniaková⁴: „Komunitní plánování je metoda, která umožňuje zpracovávat rozvojové materiály pro různé oblasti veřejného života na úrovni obce i kraje“. Ve své definici zdůrazňují funkci komunitního plánování jako nástroje k dosažení určitého cíle. Tento pohled se nakonec uchytil v širokém pojetí hlavně díky podpoře ze strany Ministerstva práce a sociálních věcí, které formou vzdělávacího programu a praxe v desítkách měst a obcí již vyškolovalo mnoho lidí zabývajících se komunitním plánováním. Pro porovnání uvádím další vysvětlení pojmu komunitní plánování.

Komunitní plánování je proces práce s regionální komunitou, která má zájem na tvorbě lepší budoucnosti. Také je to přístup, který nám v obecné rovině říká, jak pracovat s lidmi, aby projekt KP dopadl co nejlépe. „Systém komunitního plánování je zajímavý tím, že v sobě integruje manažerský přístup z komerční sféry s psychologickými, sociologickými a psychoterapeutickými přístupy v práci s komunitou či skupinou. Bez propojení obou přístupů nemůže proces komunitního plánování efektivně fungovat a naplňovat principy, ze kterých vychází. Komunitní plánování se tak stává moderní manažerskou metodou, která je využívána v sociální ekonomice. Včasným plánováním přiměřených programů, projektů a sociálních služeb s propojováním spolupráce zadavatelů, zaměstnavatelů, poskytovatelů a uživatelů můžeme prostřednictvím této metody předcházet sociálnímu vyloučení znevýhodněných osob na trhu práce a ze společnosti, rozvíjet sociální služby dle místních

² Community Building: What makes it work, P.Mattesich, B.Monsey, C. Roy, Saint Paul, 1997. 6-7s.

³ Community Building: What makes it work, P.Mattesich, B.Monsey, C. Roy, Saint Paul, 1997. 57s.

⁴ Komunitní plánování sociálních služeb, Pavla Orniaková a Daniel Rosecký (2003,4. stránka)

*potřeb a posilovat kapacity sociální ekonomiky. Kouzlo komunitního plánování je především v procesu, kterým se uskutečňuje, v síle lidí, kteří proces realizují, v jejich komunikaci a pozitivním myšlení. Kouzlo je pak vždy umocněno profesionálními dovednostmi z oblasti projektového řízení, managementu a marketingu.*⁵

Jak se tedy liší komunitní plán od jiného plánu? Právě tím, že je realizován v procesu komunikace a spolupráce širokého spektra lidí žijících v dané komunitě a na území, pro které se plánuje. Lidé zapojeni do plánování jsou různých profesí a postavení ve společnosti. Snahou plánovačů je zapojit do procesu politiky, úředníky, poskytovatele služeb, uživatele, úřady práce a zaměstnavatele. Tedy vytvořit plán v tvořivém živoucím prostředí, které umožní vnést do plánu potřeby a názory komunity. Na ně pak reagovat nabídkou sociálních a komunitních služeb a to vše dobře naplánovat. Proces plánu je pak stejně hodnotný jako dobře vytvořený plán a opačně. Plán tedy není vytvářen „od stolu“, ale v práci s širokou komunitou⁶.

1.3. Základní pojmosloví

„Sociální službou“ se rozumí „činnost nebo souhrn činností poskytující osobám pomoc v nepříznivé sociální situaci a ochranu před sociálním vyloučením s cílem umožnit jim zapojení do běžného života společnosti a využívat obvyklým způsobem jiných systémů (např. bydlení, školství, zdravotnictví, služby zaměstnanosti atd.).“⁷

„Nepříznivou sociální situací“ se rozumí taková situace, ve které se osoba nachází pro ztrátu soběstačnosti z důvodu věku či zdravotního stavu, pro krizovou sociální situaci, životní návyky, sociálně znevýhodňující prostředí, ohrožení práv a zájmů trestnou činností jiné osoby, případně z jiných závažných důvodů. Další případ nastane, jestliže její způsob života vede ke konfliktu se společností nebo není schopna dostatečně zabezpečovat a uspokojovat své životní potřeby a tyto potřeby nejsou ani jinak dostatečně zabezpečeny.⁸

⁵ KRBCOVÁ-MAŠÍNOVÁ, Lenka. *Komunitní plánování : Projekt EQUAL* [online]. Centrum komunitní práce, Ústí nad Labem : 2004-2008 , 23.10.2007 [cit. 2008-03-18]. Dostupný z WWW: <<http://www.komunitniplanovani.com/o-komunitni-planovani>>.

⁶ KRBCOVÁ-MAŠÍNOVÁ, Lenka. *Komunitní plánování : Projekt EQUAL* [online]. Centrum komunitní práce, Ústí nad Labem : 2004-2008 , 23.10.2007 [cit. 2008-03-18]. Dostupný z WWW: <<http://www.komunitniplanovani.com/o-komunitni-planovani>>.

⁷ Kapitoly komunitního plánování 2005. Komunitní plánování, o.p.s. (strana 4)

⁸ Vládní návrh zákona o sociálních službách, Sněmovní tisk 1102/0 PSP ČR z 7.9.2005, ve znění schváleném Poslaneckou sněmovnou dne 22.9.2005 v prvním čtení.

„Uživatel sociálních služeb“ se rozumí: „osoba, které jsou poskytovány sociální služby z důvodu její nepříznivé sociální situace“. V KPSS je na zapojení uživatelů a zjišťování jejich názorů a potřeb obvykle kladen velký důraz. V procesu KPSS mají uživatelé jedinečnou a nezastupitelnou roli. Hlavním cílem KPSS je nastavit systém sociálních služeb tak, aby byl schopen efektivně reagovat na potřeby uživatelů a umožnit jim dosažení jejich cíle, kterým je obecně „vést plnohodnotný a spokojený život, k jehož dosažení potřebují služby, které jsou poskytované lidsky, jsou dostupné fyzicky i finančně, jsou kvalitní a především jsou poskytovány s respektem k důstojnosti a jedinečnosti každého člověka.“ To přirozeně není možné bez jejich aktivní účasti v procesu KPSS a zjišťování jejich potřeb. Rovněž důležité informace o kvalitě sociálních služeb a podklady pro hodnocení jejich efektivity je možné získat také na základě vyjádření uživatelů.

V systému, kde nefunguje komunitní plánování sociálních služeb, mohou být (v krajním případě) uživatelé pouze příjemci závislí na tom, co nabízí poskytovatelé, a jejich další potřeby nejsou zohledněny. KPSS jim má poskytnout příležitost aktivně se podílet na vytváření fungujícího systému služeb.

„Poskytovatel sociálních služeb“ je subjekt, který služby poskytuje a nabízí bez ohledu na to, zda se jedná například o nestátní neziskové organizace, organizace zřízené obcí nebo krajem. Mezi poskytovatele jsou též zahrnovány osoby pečující o své příbuzné a blízké (ačkoli jsou částečně též uživateli služeb). KPSS má pomoci předcházet situaci, kdy poskytovatelé sociálních služeb nebudou schopni adekvátně uspokojovat potřeby některých uživatelů, protože nebudou mít přehled o celkové situaci v regionu a o případných „bílých místech“.

„Zadavatel sociálních služeb“ je odpovědný za zajištění sociálních služeb na příslušném území. Zadavateli služeb jsou především obce a kraje a volbami pověřeni zastupitelé - nesou hlavní odpovědnost za kvalitu a dostupnost sociálních služeb. Zadavatelé služby platí, zřizují, zadávají, organizují a dělají výběrová řízení. Mají legitimní moc vzešlou z demokratických voleb. Rozhodováním o návrzích vzešlých z procesu KPSS jim dávají politickou legitimitu. Cílem zadavatelů je nakoupit občanům potřebné služby co nejkvalitněji a co nejlevněji. Často se uvádí, že bez KPSS mají zadavatelé služeb ztíženou možnost objektivně hodnotit správnost své sociální politiky, kvalitu sociálních služeb a efektivitu vynakládaných finančních prostředků. Je velkou výzvou realizátorů komunitního

plánování, aby jim tuto možnost poskytl. Jedním z nástrojů, kterým toho mohou dosáhnout, je efektivní proces zjišťování potřeb uživatelů sociálních služeb⁹.

1.4. Komunitní plánování sociálních služeb

V této kapitole vysvětlím pojem KPSS, jeho právní podklad, jeho vztah k Ministerstvu práce a sociálních věcí a jednu z jeho definicí

1.4.1. Právní podklad

Komunitní plánování sociálních služeb je pojem užívaný v ČR pro „plánování rozvoje sociálních služeb“, které je zakotveno v Zákonu č. 108/2006 Sb. o sociálních službách v §3, písmeno h) plán rozvoje sociálních služeb jako výsledek procesu aktivního zajišťování potřeb osob ve stanoveném území a hledání způsobu jejich uspokojování s využitím dostupných zdrojů, jehož obsahem je:

- popis a analýza existujících zdrojů a potřeb, včetně ekonomického vyhodnocení
- strategie zajišťování a rozvoje sociálních služeb
- povinnosti zúčastněných subjektů
- způsob sledování a vyhodnocování plnění plánu
- způsob, jakým lze provést změny v poskytování sociálních služeb.

1.4.2. Komunitní plánování sociálních služeb a Ministerstvo práce a sociálních věcí

Ministerstvo práce a sociálních věcí (MPSV) uvažuje o tom, že přísun finančních prostředků do sociální oblasti bude v budoucnu podmíněn právě existencí komunitního plánu sociálních služeb. Dokonce hodlalo obcím uložit povinnost plánovat rozvoj sociálních služeb zákonem, na poslední chvíli při projednávání v Senátu tato povinnost ze zákona vypadla. *„Skutečnost, že se tak stalo, znamenala pro lidi, kteří se komunitním plánováním žijí, značné zklamání, jelikož ubude mnoho obcí, kde nepřikročí k plánování sociálních služeb systémem komunitního plánování a lidem žijícím se v této sféře ubude práce. Naopak zástupcům mnoha obecních a městských úřadů se ulevilo. Tato povinnost zůstala jen*

⁹ Kapitoly Komunitního plánování sociálních služeb, Komunitní plánování, o.p.s. (2005, s. 4-7), kde jsou vymezeny hlavní pojmy používané v KPSS.

krajským úřadům plánovat rozvoj sociálních služeb formou komunitního plánování. Z pohledu městských úřadů a obecních zastupitelství může být totiž zavádění komunitního plánování do systému sociálních služeb vnímáno jako direktiva „shora“, snaha MPSV diktovat obcím a městům, co mají dělat, která s demokratickými principy má jen málo společného. Určitě by měl být příslušný městský úřad plně přesvědčen o tom, že skutečně KPSS potřebují, a měli by ho udělat.“¹⁰

1.4.3. Definice komunitního plánování sociálních služeb

Komunitní plánování sociálních služeb je plánování sociálních služeb na místní a regionální úrovni. Jedná se o otevřený proces, kde se zjišťují potřeby lidí v cyklickém sledu. Komunitní plánování tvoří spirálu, v níž se fáze, témata a mnohé problémy cyklicky opakují a je nutné se jimi opětovně zabývat na nové úrovni vývoje. Stejně tak se stále znovu hledají možnosti lepších řešení, nových zdrojů nejlépe odpovídajících místním podmínkám a potřebám lidí. KPSS zajišťuje efektivní fungování sociálních služeb. To konkrétně znamená, že služby jsou dostupné, jsou na kvalitativně vyšší úrovni, reagují na aktuální potřeby uživatelů, jsou transparentní apod. Komunitní plánování sociálních služeb umožňuje obcím nebo krajům sdružovat stávající zdroje, zvyšovat efektivitu jejich využití a účelně využívat finančních prostředků, např. investované finanční prostředky jsou vynakládány jen na takové služby, které jsou potřebné.

Hlavním charakteristickým znakem komunitního plánování je důraz kladený na zapojování všech, kterých se zpracovávaná oblast týká, na partnerství, dialog a vyjednávání a na dosažení výsledku, který je přijat a podporován většinou účastníků. Komunitního plánování sociálních služeb se účastní zejména obec nebo kraj jako zadavatelé služby a dále poskytovatelé a uživatelé sociálních služeb a veřejnost¹¹.

1.5. Historie komunitního plánování a jeho počátky

Komunitní plánování sociálních služeb se jako metoda začalo v ČR rozvíjet jako reakce na procesy transformace a reformy sociálních služeb. Základní principy metody jsou převzaty

¹⁰ KAVALÍR, Aleš. *KOMUNITNÍ PLÁNOVÁNÍ SOCIÁLNÍCH SLUŽEB – PŘÍKLAD UPLATNĚNÍ ANTROPOLOGIE V PRAXI*. [s.7.], 2006. 88 s. Vedoucí diplomové práce Mgr. Tomáš Hirt.

¹¹ KUČEROVÁ, Jana. *Oficiální stránky města Týn nad Vltavou: zdravotnictví a sociální služby-komunitní plánování* [online]. 2003. Týn nad Vltavou : Týn nad Vltavou, [2003-2007] , 25.4.2007 [cit. 2008-03-18]. Dostupný z WWW: <<http://www.tnv.cz/zdravotnictvi-a-socialni-sluzby/komunitni-planovani/2006-03-20-13.html>>

zejména z Velké Británie, kde je tento způsob plánování úspěšně používán a legislativně zakotven. V roce 1999 začal vznikat 1. komunitní plán péče v Ústí nad Labem, jemuž předcházela dlouhodobý Projekt rozvoje sociálních služeb. V roce 2000 bylo komunitní plánování zahájeno v Písku jako modul č. 1 česko-britského projektu Ministerstva práce a sociálních věcí na podporu reformy sociálních služeb. Druhý modul tohoto projektu probíhal v Olomouci a zabýval se zaváděním standardů kvality, třetí modul byl věnován analýze činnosti MPSV a vytváření strategií národní sociální politiky a s nimi souvisejících metodických postupů.¹²

Následně byl realizován vzdělávací program ke komunitnímu plánování zástupců 6 obcí (Rychnov nad Kněžnou, Týniště nad Orlicí, Karviná, Havlíčkův Brod, Třebíč a Týn nad Vltavou) a zavedeno komunitní plánování v rámci pilotního projektu v těchto městech.¹³

Výsledky procesů komunitního plánování v jednotlivých městech stejně jako průběh těchto procesů jsou značně rozdílné. Hlavní rozdíly spočívají v zaměření komunitního plánování na jednu nebo více cílových skupin, ve způsobu koordinace procesu komunitního plánování (zajišťují neziskové organizace nebo pracovníci městských úřadů), v míře politické podpory a různé míře zainteresovanosti místních politiků i dalších účastníků.¹⁴

Postupně je komunitní plánování zaváděno i v dalších městech jako plánovací nástroj, který je MPSV doporučován a jehož používá jako pomůcku při tvorbě své politiky. Od roku 2003 je monitorováno šíření komunitního plánování v České republice a výsledky jsou zveřejňovány na internetových stránkách MPSV.

¹² Kapitoly komunitního plánování 2005. Komunitní plánování, o.p.s. (2005,s.5)

¹³ VITHOVÁ, V. 2005. *Zhodnocení procesu komunitního plánování na Písecku a jeho srovnání s procesem komunitního plánování v regionu Ústí nad Labem.* [online]. [cit. 18. 3. 2008]. <http://www.komunitniplanovani.wz.cz>

RYLICHOVÁ, J. 2005. *Analýza podmínek účinné koordinace sítě poskytovatelů služeb sociální péče ze strany veřejné zprávy.* [online]. [cit. 17. 1. 2006]. <<http://www.izpe.cz>>

¹⁴ ROSECKÝ, Daniel, ORNIAKOVÁ, Pavla: *Komunitní plánování sociálních služeb CPKP*

1.6. Hlavní zásady Komunitního plánování sociálních služeb

V této kapitole se budu snažit přiblížit jednotlivé principy KPSS, v rámci nichž by proces KPSS měl probíhat. Každý plán rozvoje sociálních služeb je svou polohou a umístěním jedinečný, skladba lidí, jejich potřeby atd. jsou v každém místě realizace jiné. Jisté stejné vlastnosti však můžeme nalézt v každém plánu. Jsou to zásady a principy, které jsou v procesu použity a respektovány a které tvoří základ pro všechny aktivity bez ohledu na místo, kde jsou realizovány. Míra jejich naplňování je rozhodující pro kvalitu celého procesu.

První princip zde zmíněný je ten, že by se mělo jednat o takové sociální služby, které vyhovují potřebám uživatelů. Komunitní plánování sociálních služeb je ve svém jádru nástroj, který pomáhá zajistit dostupnost sociálních služeb v daném regionu nebo na daném území. To znamená, že v případě, že se zjistí v samotném procesu například nedostatečné zajištění pečovatelské služby v Jindřichově Hradci tzn., že je mnohem vyšší poptávka než existující nabídka, tak výstupem komunitního plánování bude navýšit zabezpečení pečovatelské služby minimálně na úroveň poptávky po těchto službách. Otázka, jaké služby to přesně mají být pro dané území, aby vyhovovaly a dostačovaly celé místní komunitě, ale i jednotlivcům a bylo je možno na daném území realizovat, je složitá. Odpověď na ni by měl být schopen najít komunitní plán sociálních služeb. Je tedy jasné, že každý komunitní plán je jedinečný, protože je tvořen pro jedinečné charakteristické území s danými zdroji a s danou výchozí situací.

1.6.1. Partnerství a spolupráce

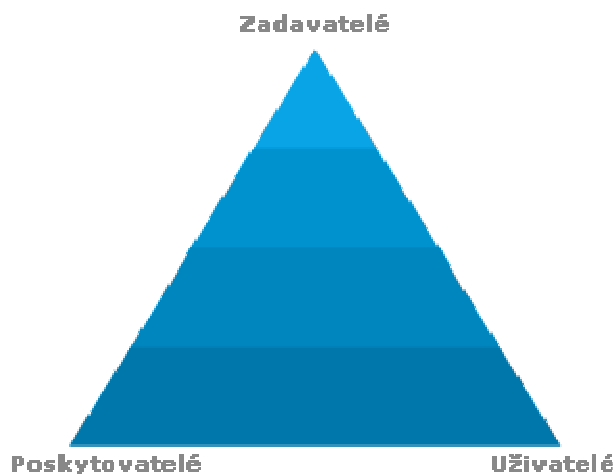
Partnerství vychází z potřeb a cílů všech účastníků, které jsou stejně důležité. Uplatňovat zásadu partnerství a spolupráce znamená hledat, koho bychom mohli oslovit a přizvat ke společné práci, k plánování postupu i realizaci akce. Poté teprve následuje identifikace možností a způsobů řešení stanoveného problému. Dobrým vodítkem pro to, koho oslovit, je zaměřit se nikoliv na předmět řešení, nýbrž na jeho okolí, tj. položit si otázky: "Koho se problém dotýká? Kdo může mít z jeho vyřešení užitek?" Tak můžeme vytipovat velkou skupinu partnerů a nabídnout jim zapojení do práce. Je velmi pravděpodobné, že tímto

způsobem sezveme k jednomu stolu lidi nebo organizace, které spolu dříve neměli mnoho společného. To, co nás spojuje, je společně sdílený záměr a představa, že nalezneme nějaký způsob a stanovený problém vyřešíme.

Druhým dobrým vodítkem může být otázka: "Jaké zdroje budou k řešení problému potřeba?" Je možné, že stávající zdroje, které máme k dispozici, jsou nedostatečné. Pomocí partnerství můžeme potřebné zdroje získat. Tímto způsobem lze zapojit do práce i ty, kteří si zdánlivě nemají co říci. Důležitý je v tomto případě "bonus - zisk", který může společná akce přinést a který nemusí být pro všechny zúčastněné stejný. O této okolnosti je dobré od počátku se všemi otevřeně hovořit.

Podnět k partnerství může dát kterákoliv strana "**trianglu**" (uživatel - zadavatel - poskytovatel). Možnost navrhnout další partnery musí mít každá ze zúčastněných stran. Zřejmě jiné partnery navrhne zadavatel (předpokládejme spíše instituce a organizace veřejné správy), jiné poskytovatel (spíše nestátní organizace, jejichž působnosti se problematika dotýká), jiné uživatel (organizace podporující uživatele, neformální nebo svépomocné skupiny i jednotlivce).¹⁵

Obrázek č. 1: "**triangl**" (uživatel - zadavatel - poskytovatel)



zdroj: KRBCOVÁ-MAŠÍNOVÁ, Lenka. *Komunitní plánování : Projekt EQUAL* [online]. Centrum komunitní práce, Ústí nad Labem : 2004-2008 , 23.10.2007 [cit. 2008-03-18]. Dostupný z WWW: <<http://www.komunitniplanovani.com/o-komunitni-planovani>>.

¹⁵ MPSV, Odbor 22, 28.4.2005 [online], (citace 18.3.2008), Dostupné z WWW: <<http://www.mpsv.cz/cs/852>>

1.6.2. Zapojování místního společenství

Zapojovat lidi, kteří v obci žijí (tj. místní společenství), znamená především s nimi komunikovat. Promyšlená a plánovaná komunikační kampaň může významně podpořit dosažení stanovených cílů. Předpokladem dobré komunikace s veřejností je dobrá komunikace uvnitř týmu realizátorů procesu komunitního plánování. Jak potvrzují zkušenosti z praxe, nerovný přístup k informacím v týmu může přinést velké zklamání a ztrátu partnerství. Je vhodné, aby rozšiřování informací uvnitř realizačního týmu bylo formulováno jako jeden z průběžných úkolů, za který je jasně stanovená odpovědnost. Komunikaci uvnitř týmu však nelze zužovat jen na zajištění toku informací. Především tomuto cíli je nutné věnovat pozornost. Je velmi užitečné - prostřednictvím partnerské atmosféry (každý může říci vlastní názor) - vytvořit v týmu takové prostředí, kdy lze otevřeně vyjádřit pochybnost nebo přiznat, že něčemu nerozumím. V takové chvíli by se nemělo litovat času na vysvětlování a diskusi.¹⁶

1.6.2.1. Komunikace s veřejností

Cílem komunikace s veřejností je zajistit průhlednost a zřetelnost aktivit a získání její dostatečné důvěry, aby byla ochotna sdělit svůj názor - poskytovat zpětnou vazbu - podněty. Zřizovatelé komunitního plánování by měli informovat o tom, čeho chtějí na daném území dosáhnout (o viditelných cílech), informovat také o způsobu, jakým má být cílů dosaženo, kdo se bude na nich podílet a jak. Také pro vnější komunikaci je nezbytné mít zpracován plán komunikace s veřejností a stanovit zřetelně odpovědnost za jeho realizaci. Obdobně jako v případě komunikace uvnitř týmu ani komunikace s veřejností by se neměla zužovat pouze na zajištění předávání informací (koho budeme informovat, jak zajistíme, aby informaci rozuměl, kdy to uděláme, apod.). Pouhé předávání informací není dostačující, veřejnost je potřeba do procesu komunitního plánování sociálních služeb zapojit. K tomu je možné využít řadu ověřených postupů a metod (plánovací fórum/víkend, ankety, minireferendum, konference o představě budoucnosti apod.). Tyto techniky umožňují, aby se veřejnost na plánování přímo podílela (zpětná vazba, náměty pro další práci atd.) a představují šanci k nalezení dalších partnerů - konkrétních osob, které se mohou zapojit do práce. Pokud se podaří vzbudit zájem veřejnosti, nemělo by se zapomenout na podání zpětné informace, co se s podněty, připomínkami a návrhy dále stalo. Nikdo nemůže očekávat, že proces komunitního plánování uspokojí všechna přání a potřeby veřejnosti.

¹⁶ MPSV, Odbor 22, 28.4.2005 [online], (citace 18.3.2008), Dostupné z WWW: <<http://www.mpsv.cz/cs/852>>

Prostřednictvím komunikační strategie však lze vysvětlit, jaké jsou k dispozici zdroje, jaké existují potřeby, které oblasti budeme řešit prioritně. Pokud zajistíme, aby se veřejnost procesu plánování sociálních služeb přímo účastnila, zvýšíme také pravděpodobnost, že veřejnost pozitivně přijme konečná rozhodnutí.¹⁷

1.7. Hlavní principy komunitního plánování sociálních služeb

Principy procesu jsou základními pravidly, která definují podstatu komunitního plánování a kterými se řídí všechny kapitoly.

➤ Bez dohody není KPSS

Komunitní plán je svého druhu smlouva, ve které se (přínejmenším) tři strany, tj. uživatelé, poskytovatelé a zadavatelé, navzájem zavazují ke spolupráci a součinnosti. Svobodný souhlas, podložený informacemi, musí být výsledkem svobodné rozpravy. Dohodnout se musí být nejen na záměrech, ale také na způsobu a postupu realizace odsouhlasených aktivit.

➤ Posílení principů občanské společnosti

Každý má právo starat se o věci veřejné a společné. Komunitní plánování je z principu napojeno na městský úřad či samosprávu obce (města, městské části) jedním dílem. V řadě případů je obec (město, městská část) zároveň i zřizovatelem zařízení poskytujících sociální služby. Mnoho poskytovatelů a všichni uživatelé jsou mimo rámec tohoto úřadu. Je nutné, aby zastupitelé vnímali další subjekty poskytující sociální služby v rámci obce jako rovnocenné partnery organizací, vůči nimž plní funkci zřizovatele. Komunitní plánování propojuje aktivitu a potřeby občanů s rozhodováním samosprávy

➤ Bez uživatelů není KPSS

Teprve když se dosáhne svobodného, aktivního a rovného zapojení uživatelů na všech úrovních, může se hovořit o komunitním plánování sociálních služeb. Do té doby jde o užitečné kroky na jeho přípravě. Princip pozitivní diskriminace uživatelů je užitečný. Cílem pro uživatele je: „Už nikdy o nás bez nás“.

¹⁷ MPSV, Odbor 22, 28.4.2005 [online], (citace 18.3.2008), Dostupné z WWW: <<http://www.mpsv.cz/cs/852>>

➤ **Demokratická spolupráce**

Musí se dodržovat lidská práva a demokratické principy, jen tak se budou moci tyto principy zavést do procesu plánování sociálních služeb. V komunitním plánování má přednost souhlasné rozhodnutí – tj. „dokud nesouhlasí všichni, není odsouhlaseno nic“. Hlasování je nouzový prostředek, jímž se přiznává, že není možno se dohodnout.

➤ **Vše je veřejné**

Komunitní plánování sociálních služeb se zabývá věcmi veřejnými. Informace o dění v komunitním plánování jsou veřejně dostupné a jednání jsou otevřená. Informace o průběhu a výstupech komunitního plánování jsou veřejnosti aktivně předávány v průběhu celého procesu.

➤ **Svoboda vyjadřování**

Všichni mají právo se vyjádřit a každý má právo mluvit. Je legitimní mluvit za sebe samotného i bez pověření, funkce či mandátu od zájmové skupiny a je zde prostředí, kde nikdo nikomu nebrání říct jakýkoliv svůj názor.

➤ **Rovnost mezi všemi účastníky**

Nikdo nesmí být vylučován a diskriminován. Organizace a procesy komunitního plánování musí zajistit všem účastníkům rovnost postavení a hlasu v průběhu všech jednání. Jsou zde celkem smazány rozdíly, jestli jsou lidé majetní/nemajetní, vzdělaní/nevzdělaní, a každý má právo na svůj hlas. Jedině pak je možná spolupráce, při níž jsou ke společnému prospěchu využity jedinečné znalosti, zkušenosti, dovednosti a nakonec i formální a mocenská postavení jednotlivců.

➤ **Průběh je stejně důležitý jako výsledek**

Kvalitně probíhající proces komunitního plánování je pro komunitu stejně přínosný jako vlastní plán. Kvalita výstupů komunitního plánování je přímo úměrná kvalitě jeho průběhu.

➤ **Řízení**

V řízení komunitního plánování musí být profesionalita, kompetentní lidé s jasnými zodpovědnostmi a pozicemi. Demokratické spolupráci, efektivní rozpravě, uzavírání dohod atd. účinně napomáhá dobrá koordinace, mediace, koučování a řízení, stejně jako dovednost budovat týmy, projektově řídit a plánovat.

➤ **Legitimita**

Legitimitu sociálním službám dávají přání a potřeby uživatelů (budoucích uživatelů). Jsou základnou, na které stojí komunitní plánování. Nejlepší přístup k nim mají uživatelé. Těm je nutné vytvářet podmínky, aby mohli vyslovovat svá přání a potřeby, a tam, kde to jde, i sami hledat řešení, nebo pojmenovávat potřeby.

➤ **Cyklický proces**

Komunitní plánování tvoří spirálu, v níž se fáze, témata a mnohé problémy cyklicky opakují a je nutné se jimi opětovně zabývat na nové úrovni vývoje.

➤ **Hledání nových lidských a finančních zdrojů**

Na služby, které chceme provozovat, si musíme zajistit peníze. Získávání finančních prostředků není možné bez konkrétního plánu. Při hledání zdrojů je nutné zohlednit již vytvořené a osvědčené. Řešení, v něž komunitní plán vyústí, budou kompromisem přání a možností místních lidských a finančních zdrojů. Hranice tohoto kompromisu však nejsou dány zvenčí.

➤ **Řešit dosažitelné**

Komunitní plánování může být zaměřeno na jeden nebo více problémů v sociální oblasti. Šíře záběru musí být přiměřená místnímu společenství, jeho podmínkám, přání lidí a lidským i materiálním zdrojům.

➤ **Přání lidí je víc než normativy**

Komunitní plán je především dohodou mezi uživateli, zadavateli a poskytovateli o podobě sociálních služeb. Analýza popisující stav sociálních služeb a její porovnání s normativy může být užitečnou pomůckou pro tuto dohodu, nemůže ji však nahradit.¹⁸

1.8. SWOT analýza

V této kapitole bych se rád zabýval důležitým nástrojem k vytvoření budoucích priorit na jednotlivých pracovních skupinách a to je SWOT analýza.

Jedná se o metodu komplexní, zaměřenou na kvalitativní vyhodnocení veškerých stránek fungování projektů, které se mohou brát v potaz (popř. problémů, řešení, projektů atd.) a její současné pozice. Je silným nástrojem pro celkovou analýzu vnitřních i vnějších činitelů a v podstatě zahrnuje postupy technik **strategické analýzy**.

Tato metoda spočívá v rozdělení jednotlivých faktorů do 4 základních skupin (faktory vyjadřující **SILNÉ** nebo **SLABÉ** vnitřní stránky organizace nebo projektu a faktory vyjadřující **PŘÍLEŽITOSTI** a **NEBEZPEČÍ** jako vlastnosti vnějšího prostředí). Následně porovnáváme interakci mezi jednotlivými faktory silných a slabých stránek na jedné straně proti příležitostem a nebezpečím na straně druhé. Tímto porovnáním dostáváme nové kvalitativní informace o síle vzájemného působení jednotlivých faktorů.

SWOT je zkratkou slov z angličtiny: **S**trengths (přednosti = silné stránky), **W**eaknesses (nedostatky = slabé stránky), **O**pportunities (příležitosti), **T**hreats (hrozby). SWOT analýza tedy představuje kombinaci dvou analýz, S - W a O - T.

Analýza SWOT vychází z předpokladu, že organizace dosáhne strategického úspěchu maximalizací předností a příležitostí a minimalizací nedostatků a hrozeb.

SWOT analýza je pro lidi, tvořící strategické plány užitečná v mnoha směrech :

- Poskytuje manažerům logický rámec pro hodnocení současné a budoucí pozice jejich organizace.

¹⁸ Návrhy kapitol pro komunitní plánování sociálních služeb v ČR, Pavla Orniaková a kolektiv autorů, Komunitní plánování o.p.s., 2005, (str. 13-14)

- Z tohoto hodnocení mohou manažeři usoudit na strategické alternativy, které by mohly být v jejich situaci ty nejvhodnější.
- Může být prováděna periodicky, aby manažery informovala o tom, které interní nebo externí oblasti nabyly nebo naopak ztratily na významu vzhledem k podnikovým činnostem.
- Vede ke zlepšené výkonnosti organizace.

1.9. Fáze komunitního plánování sociálních služeb

Zde bych rád čtenáři přiblížil jednotlivé fáze komunitního plánu sociálních služeb od samého počátku. Jak již bylo řečeno, komunitní plánování je proces cyklický, kde se jednotlivé fáze v předem stanoveném čase opět zopakují. Tyto fáze jsou 3. Fáze úvodní, skládající se ze schválení plánování sociálních služeb formou komunitního plánování na daném území představiteli dané municipality, ustavení triády, její proškolení, stanovení koordinátora projektu KPSS, ustavení řídicí a konzultační skupiny, stanovení organizační a rozhodovací struktury a propagace projektu KPSS na daném území. Druhá fáze je fáze analyzující a fáze získávání podkladů již existujících i vytváření nových nebo doplnění těch stávajících. Dále rozdělení činností a okruhu zájmu jednotlivých skupin, doplnění pracovních skupin, prvotní setkání skupiny u „kulatého stolu“¹⁹ a vytvoření SWOT analýzy.

Třetí, konečnou fází, je fáze strategická. Zde se jedná o tvoření samotného komunitního plánu sociálních služeb, jeho připomínkování, aktualizace, spolupráce ve skupinách, schvalování a úzká spolupráce řídicí skupiny, koordinátora a poskytovatele. Tato fáze končí schválením plánu zastupitelstvem města jakožto poskytovatelem. Ve všech těchto fázích je zapotřebí spolupráci všech lidí zapojených do komunitního plánování sociálních služeb.

Zcela na začátku si musí zadavatel zpracování komunitního plánu přesně ujasnit, pro jaké oblasti má být komunitní plán zpracován. V rámci sociálních služeb lze komunitní plánování použít pro komplexní řešení sociální i zdravotní problematiky, nebo jen pro určitou oblast služeb, např. pro tělesně postižené, pro řešení bariér v obci atd.

¹⁹ Princip všichni jsou si rovni

„Pro úspěch komunitního plánování je naprosto nezbytné, aby byly jasně určeny mantinely, čeho se bude proces týkat a čeho již ne. Od toho se pak také odvíjí zadání pro jednotlivé analýzy, stanovení cílových skupin, které budou osloveny, apod.“²⁰

1.9.1. První fáze přípravy

První fáze je úvodní neboli přípravná, kde se hledají způsoby zajištění organizačního schématu procesu KPSS a jeho propagace. Zde jsou důležité body, bez kterých by tento proces nemohl být ani spuštěn. Jedná se o schválení projektu Komunitní plánování sociálních služeb radou (zastupitelstvem) města. Dále ustavení tzv. **triády** (1 za zadavatele, 1 za poskytovatele a 1 za uživatele). Zde bychom si měli dát pozor, protože bez uživatelů není proces komunitního plánování. Dále proškolení triády a její seznámení s náležitostmi tohoto projektu, o co se jedná, co se zde bude přesně dělat, komu tento projekt přinese užitek a jak mohou jednotlivé strany pomoci při sestavování projektu. Měla by být ustavena hlavní řídicí skupina, kde se jedná o rozšíření triády, kdy si zakládací skupina stanoví řád a způsob, jakým se vytvoří užší řídicí pracovní skupina (např. poměr zastoupení zástupců veřejné správy, uživatelů a poskytovatelů služeb, zda jsou členové řídicí skupiny voleni, nebo jmenování koalicí, představiteli veřejné správy, apod.). Po tomto kroku následuje ustavení tzv. konzultační skupiny, kdy je řídicí skupina rozšířena o další zájemce z řad veřejnosti, zadavatelů i poskytovatelů. Velký důraz je v komunitním plánování kladen na existenci **rovnostanné triády** (tedy účast zadavatelů, poskytovatelů a uživatelů sociálních služeb). Problematické je především získání a udržení zástupců uživatelů v organizačních strukturách (především v řídicí skupině a pracovních skupinách) KPSS, a to ze dvou důvodů. Za prvé, v porovnání se dvěma dalšími stranami (poskytovateli a zadavateli) je obtížnější vhodné zástupce (tj. ochotné, dostatečně komunikativní a aktivní, spolehlivé apod.) najít a poté je přesvědčit, aby se zapojili, aby společnému plánování věnovali svůj čas a energii, pravidelně docházeli na setkání a tak podobně. U uživatelů se dá navíc očekávat, že budou více než jiní hájit pouze své osobní partikulární zájmy a budou ztrácet motivaci zabývat se těmi problémy, které se jich bezprostředně netýkají. Proto je důležité, aby realizátoři procesu tyto lidi dostatečně motivovali a nabízeli jim vhodné příležitosti, kde mohou uplatnit své jedinečné zkušenosti. Pocit, že jejich účast v plánování nepovede ke zlepšení situace lidí v podobně nepříznivé situaci, je pro uživatele značně demotivující.

²⁰ Daniel Rosecký, Pavla Orniaková: Komunitní plánování sociálních služeb CPKP (2003, s. 14)

Dále je důležité pro celý projekt zvolit koordinátora, který vede celý projekt KPSS až do jeho úplného konce. **Koordinátor** musí mít přehled o jednotlivých fázích KPSS, které bude řídit, sbíhají se u něj veškeré informace a měl by mít vždy přehled, v jaké fázi se právě nachází. Má k dispozici aktuální pracovní verzi komunitního plánu k nahlédnutí a připomínkování. Předává získané informace dál nejen pracovním strukturám, ale i např. médiím, tiskovému odboru, nadřízeným orgánům (zastupitelstvo, rada, sociální odbor). Koordinátor musí mít přehled o financování komunitního plánu na dané municipalitě, aby mohl vést projekt dle možností. A koordinátor musí mít pro výkon své funkce dostatek času, to platí zejména pro lidi dále nějak zaměstnané (úředníky apod.). Koordinátor by dále měl mít možnost konzultovat všechny kroky s odborníkem v této oblasti zapojování veřejnosti do projektů komunitního plánování. Dalším důležitým krokem je propagace KPSS na daném území. Myslím si, že tato fáze je velice důležitá, protože čím více lidí o daném projektu ví, tím více lidí může vznést návrhy, co jim zde chybí nebo co naopak ne, a zúčastnit se debaty. Tato propagace může mít formu různou a každá z těchto forem má své pro i proti, jak ukazuje následující tabulka.

Tabulka č.1

Formy propagace

Technika	Popis a použití	Výhody	Nevýhody
Informování			
Letáky / Brožury	Písemné materiály zajišťující základní informace. Péče musí být věnována zejména omezením při distribuci.	Má vysoký potenciál oslovit širokou skupinu obyvatel, nebo naopak může být směřována jen na určité cílové skupiny.	Informace nemusí být vždy srozumitelné. Mohou být chápány jako obtěžování poštovních schránek.
Zpravodaje	Písemné materiály zajišťující informace, jejichž vydávání se může opakovat. Péče musí být věnována zejména omezením při distribuci.	Trvající kontakt, informace mohou být aktualizovány. Flexibilní forma informování, která může být měněna vzhledem k měnícím se potřebám publika. Možný potenciál pro zpětnou vazbu.	Ne každý bude skutečně číst takový zpravodaj.
Výstavy bez přítomnosti pracovníků	Výstavy nebo informační tabule vystavené na veřejných místech za účelem rozšíření informací.	Lidé mohou navštívit výstavu v jim příhodném čase. Grafické prezentace, pokud jsou použity mohou lidem pomoci vizualizovat si navrhovaný záměr.	Informace mohou být špatně interpretovány nebo neporozuměny. Není zde přítomen žádný pracovník, aby odpovídal na otázky lidí. Není zajištěn sběr připomínek.
Reklamy, inzeráty	Inzeráty umístěné v denním tisku za účelem oznámení záměru, data a místa veřejných projednání nebo jiných aktivit.	V závislosti na použitých periodikách je velký potenciál zasáhnout velké množství lidí.	Informaci dostanou pouze ti, kteří čtou použitý tisk. Takto může být rozšířeno pouze limitované množství informací.
Místní, regionální tisk	Článek publikovaný v místním nebo regionálním tisku za účelem rozšíření informací o navrhovaných aktivitách.	Potenciální levná forma informování s dosahem na místní veřejnost.	Oběh může být omezen. Mohou se vyskytnout problémy s nedostatečnou kontrolou editora a špatnou interpretací některých informací novináři.
Národní tisk	Článek publikovaný v národním tisku za účelem rozšíření informací o navrhovaných aktivitách.	Potenciál oslovit velmi širokou veřejnost.	Přestože aktivita může mít národní rozměr, zájem národních médií publikovat informace může být velmi omezený.
Rádio a televize	Použití televize nebo rozhlasu za účelem rozšíření informací.	TV a rozhlas mají potenciálně velký dosah. Lidé mohou být více ochotni získat informace z vysílání než číst letáky nebo brožury.	Samotné vysílání je pro kvalitní rozšíření nedostatečné musí být umožněny i jiné, rozsáhlejší a obsažnější zdroje informací k tématu. Poměrně nákladné.
Informování se zpětnou vazbou			

Interaktivní výstavy s přítomností pracovníka	Výstavy nebo informační tabule vystavené na veřejných místech, kde je přítomen specialista na problematiku, který podává doplňující informace, odpovídá na otázky a přijímá komentáře. Lze modifikovat a místo pracovníka umístit knihu připomínek.	Lidé mohou navštívit výstavu v jim příhodném čase. Grafické prezentace, pokud jsou použity mohou lidem pomoci vizualizovat si navrhovaný záměr. Může být dosaženo přímého osobního kontaktu. Lze zaměřit na konkrétní cílovou skupinu podle umístění výstavy.	Vyžaduje velké nasazení organizátora, časově velmi náročné. Může přitáhnout pozornost jen příznivců nebo odpůrců návrhu a nikoliv třetích stran, čemuž se lze do určité míry bránit vhodným umístěním výstavy.
Telefonní linka s přítomností pracovníka	Telefonní číslo umožňující občanům zavolat pro získání informací, klást otázky nebo sdělit připomínky. Lze modifikovat jako HOT LINE bez přítomnosti pracovníka pouze ke sběru připomínek.	Vhodná forma získávání připomínek od zainteresovaných stran. Neosobní, a proto snadnější pro lidi se zúčastnit a podat připomínky.	Diskuse po telefonu nemusí být tak kvalitní jako tváří tvář. Přítomný pracovník nemusí mít schopnosti nutné pro podávání odborných informací.
Internet	Web-stránka na internet k zajištění informací a zároveň zpětné vazby- sběru připomínek. Péče musí být věnována zejména aktualizování informací. Mohou být vyvinuty i více interaktivní formy zapojení jako on-line fóra a diskusní skupiny.	Oslovená veřejnost je potenciálně globální. Náklady jsou redukovány, protože nezahrnují tisk ani poštovné. Velmi vhodná metoda pro ty, kdo mají přístup k internetu.	Ne všechny zainteresované skupiny budou mít přístup k internetu, a proto musí být použity doplňující techniky rozšiřování informací.
Veřejné projednávání	Setkání zainteresovaných nebo dotčených skupin, aby byly prezentovány a vyměněny informace a pohledy na návrh.	Jestliže je správně vedeno, může zajistit užitečný způsob setkání různých zainteresovaných skupin(stakeholders). Demonstruje otevřenost rozhodovatele.	Přestože se jeví jako jednoduchá technika, může být jako jedna z nejobtížnějších.

Zdroj: Daniel Rosecký, Pavla Orniaková: Komunitní plánování sociálních služeb CPKP (2003, s. 16-18)

1.9.2. Druhá fáze analytická

Druhá fáze analyzující se zabývá zkoumáním již existujících dat a podkladů. Tato fáze se dělí na situační analýzu, která vychází z již zpracovaných analýz (např. Plánu zdraví, Programu rozvoje kraje, návrhu Operačního programu rozvoje lidských zdrojů a Národního akčního plánu zaměstnanosti), a fázi zpracování nových studií potřebných pro úspěšný začátek. Tyto již zpracované informace jsou také zásadním způsobem doplněny a aktualizovány na požadovanou úroveň, aby KPSS mělo dost podkladů pro kvalitní zahajovací fázi. Zde předkládám jednotlivé analýzy potřebné pro KPSS:

1) Místní demografická analýza

Přehledně a v národních souvislostech zpracované demografické údaje a trendy sociálního vývoje z nich vyplývající, jako např.:

- počet obyvatel, věk, pohlaví, menšiny, rozložení obyvatel, lidé s postižením
- stav na trhu práce
- míra nezaměstnanosti
- možnost dopravy do zaměstnání a do míst, kde je poskytována rekvalifikace
- zdravotnické informace
- statistika kriminality
- zneužívání drog, alkoholu
- otázky chudoby
- informace o soc. úrovni (vzdělávání/bydlení)

2) Analýza poskytovatelů sociálních služeb

Je zjištěn aktuální stav v oblasti poskytování sociálních služeb:

- databáze poskytovatelů sociálních služeb v území (tj. popis uživatelů, počet a typy zařízení a organizací poskytujících sociální služby, typy komplexu sociálních služeb, územní rozložení služeb, dopravní dostupnost soc. služeb)
- aktuální informace o poskytovatelích, např.: sídlo, zaměření činnosti, programy, počet pracovníků, z toho dobrovolníků, kvalifikaci pracovníků, cílová skupina uživatelů služeb, počet uživatelů, kapacita pro přijetí dalších uživatelů, zdroje financování, příjmy a výdaje za minulý rok, náklady na 1 uživatele, identifikování

problematických oblastí, informovanost a příprava na plnění standardu kvality sociálních služeb

- analýza poskytovatelů služeb bude doplněna na základě strukturovaných rozhovoru, které proběhnou v průběhu přípravy partnerské koalice

3) Analýza zdrojů systému sociálních služeb

Analýza zdrojů slouží ke zmapování finančních toků v oblasti sociálních služeb. Zahrnuje zdroje lidské (kvalifikovaní pracovníci, dobrovolníci, možnosti vzdělávání pracovníku v soc. oblasti), zdroje materiální (majetek organizací a města EB) a zdroje finanční (popis finančních toků v soc. oblasti, náklady na 1 uživatele v různých typech zařízení). Popisuje finanční zdroje pro poskytování sociálních služeb jak z oblasti obecní, krajské, státní, tak z oblasti soukromých či zahraničních nadací a nadačních fondů či z Evropské unie.

Další částí z této fáze je rozdělení lidí přímo do jednotlivých skupin dle okruhu zájmu (senioři, sociálně vyloučení, postižení, děti a mládež atd.). V těchto skupinách se dbá o zajištění alespoň částečné vyrovnanosti triády, aby se např. nestalo, že by zde nebyli přítomní žádní uživatelé a podobně. Tato fáze také obsahuje prvotní schůzku, představení všech zúčastněných, jejich upřesnění, za jakou stranu triády zde jsou. Na této zahajovací schůzce je vytvořena velice důležitá součást KPSS - SWOT analýza stávající situace v sociálních službách, možných slabin a příležitostí k nápravě, silných stránek a případných ohrožení. Podle této analýzy se dále postupuje ve stanovení prioritních činností, které se budou na pracovní skupině rozebírat.²¹

4) Analýza potřeb uživatelů

Jedna z nejdůležitějších analýz, protože KPSS je zde právě pro uživatele sociálních služeb a je tedy velmi důležité znát potřeby lidí, co jim chybí, nebo naopak co je v pořádku, aby se pracovní skupiny mohly zaměřit správným směrem.

²¹ Daniel Rosecký, Pavla Orniaková: Komunitní plánování sociálních služeb CPKP (2003, s. 16-18)

1.9.3. Fáze strategická

Zde se jedná o samotnou tvorbu komunitního plánu sociálních služeb v již zmíněných skupinách, které byly sestaveny v druhé fázi. Po dobu necelého jednoho roku se scházejí členové jednotlivých skupin, aby co nejlépe analyzovali potřebnost rozvoje jednotlivých sociálních služeb v daném regionu, diskutuje se zde o nich, stanovují se prioritní služby, které zde chybí, řeší se jejich zřízení, za jakých podmínek je možné a kde opatřit peníze pro danou službu. Skupiny se scházejí ke konci stále intenzivněji, aby bylo dosaženo opravdu reálného a pro daný region prospěšného rozvoje. Tyto diskuse probíhají pod vedením facilitátora, který tuto diskusi vede směrem, kterým se má ubírat. Výstupem tohoto scházení je v závěru samotný komunitní plán.

1.9.4. Realizační fáze

Realizační fáze je naplněním a uskutečněním dohodnutých plánů. Zároveň s řízením realizace probíhá i kontrola a monitorování průběhu. K tomu slouží zavedený systém monitoringu. Jeho výsledky jsou pokladem pro úvodní – hodnotící fázi nového cyklu KPSS.

II. PRAKTICKÁ ČÁST

2. *Situace vybrané cílové skupiny dětí a mládež v Jindřichově Hradci*

V této kapitole přiblížím charakteristiku města Jindřichův Hradec, protože KPSS, které sleduji, probíhá právě v tomto městě.

Město Jindřichův Hradec se nachází v jižních Čechách a leží na západním cípu kraje Vysočina. Celý kraj je typický menšími městy a Jindřichův Hradec není výjimkou. Jedná se o okresní město, které má tyto parametry:

Počet obyvatel:	téměř 23 000 obyvatel
Rozloha:	74,27 km ²
Poloha:	rozkládá se na 15° východní délky a zhruba 49° severní šířky
Nadmořská výška:	leží ve výšce 478 m nad mořem
Vodní toky:	řeka Nežárka a Hamerský potok
Rekreační rybník Vajgar:	49 ha
Historické památky města:	Státní hrad a zámek, Muzeum Jindřichohradecka, proboštský kostel Nanebevzetí Panny Marie, kaple sv. Maří Magdaleny, kostel sv. Jana Křtitele s minoritským klášterem, kostel Nejsvětější Trojice, kostel sv.Kateřiny, kostel sv.Jakuba s Černínskou hrobkou, kostel sv.Václava, městská památková rezervace, měšťanské domy na hlavním náměstí
Další objekty ve městě:	letišťe; zimní stadion; Tyršův stadion; fotbalové, tenisové a volejbalové kurty; krytý plavecký bazén; plovárna
Úzkorozchodná trať:	trať J.Hradec - N.Bystřice v délce 33 km, J.Hradec - Obrataň v délce 46 km.
Místní části města:	Buk, Děbolín, Dolní Radouň, Dolní Skrychov, Horní Žďár, Matná, Otín, Políkno, Radouňka ²²

²² *Město Jindřichův Hradec : oficiální stránky* [online]. 2007 , 28.1.2008 11:46 [cit. 2008-03-18]. Dostupný z WWW: < http://www.jh.cz/cz/_nase_mesto/zakl_informace.html>.

Obrázek č. 2

Mapa Jindřichův Hradec



zdroj: *Město Jindřichův Hradec : oficiální stránky* [online]. 2007 , 28.1.2008 11:46 [cit. 2008-03-18].
Dostupný z WWW: < http://www.jh.cz/cz/_nase_mesto/zakl_informace.html>.

2.1. Proces komunitního plánování v Jindřichově Hradci

Od ledna roku 2007 mají obyvatelé Jindřichova Hradce možnost ovlivnit rozvoj sociálních služeb formou komunitního plánování.

Komunitní plánování sociálních služeb je tedy projekt, jehož cílem je zmapovat sociální služby na území města, naplánovat jejich další rozvoj a zajistit jejich dostupnost. Na základě zjištění potřebnosti jednotlivých sociálních služeb vznikne dokument, který navrhne řešení této problematiky v závislosti na finančních prostředcích a potřebnosti jednotlivých služeb. Některé sociální služby tak mohou nově vzniknout, rozšířit se nebo změnit. Sociální služby by měly umožnit každému žít plnohodnotným a spokojeným životem. Smyslem tohoto projektu je zapojit veřejnost do diskusí o sociálních službách a umožnit lidem, aby se mohli

účastnit na tvorbě tohoto plánu. Komunitní plánování na území města se především zabývá **seniory, osobami se zdravotním handicapem, dětmi a mládeží, osobami ohroženými sociálním vyloučením** a dalšími aktuálními problémy. Velký přínos komunitního plánování spočívá v tom, že se na jeho projednání účastní uživatelé služeb, tedy senioři, zdravotně postižení, osoby ohrožené sociálním vyloučením, tedy ti, kteří nejlépe vědí, jakou pomoc potřebují. Jejich návrhy se pak mohou do plánu zapracovat. Výhodou komunitního plánování také je, že se osobně u jednoho stolu sejdou jak uživatelé, tak poskytovatelé služeb, navzájem se poznají a jako rovnocenní partneři mohou přispět k rozvoji sociálních služeb ve městě. Zadavatelem a odpovědným činitelem za sociální služby v komunitním plánování je město Jindřichův Hradec, které využije na financování nákladu spojených s plánem prostředky Evropské unie (program SROP) a prostředky Jihočeského kraje. Harmonogram předpokládá, že celý proces sestavení komunitního plánu by měl trvat **od 1. ledna 2007 do 30. června 2008**, tedy 18 měsíců. Aktivita v projektu jsou rozděleny na 2 hlavní fáze. V první tzv. analytické fázi byly zpracovány statistické analýzy na základě kterých byly stanoveny prioritní oblasti, se kterými se pracovalo a práce se vybranými způsoby publikovala.

Ve druhé tzv. strategické části byly provedeny **SWOT analýzy** pro jednotlivé prioritní oblasti, opět byly výsledky publikovány a na základě podkladů získaných v průběhu projektu byl vytvořen návrh na řešení sociálních služeb ve městě – tedy dokument „Komunitní plán sociálních služeb pro město Jindřichův Hradec.“ Ten byl podroben různým připomínkám veřejnosti a následně bude předložen ke schválení radě města a zastupitelstvu města. Poté bude prezentován veřejnosti a budou určeny monitorovací ukazatele plnění KPSS, což znamená, že se nestane „mrtvým dokumentem“, ale stále bude doplňován a aktualizován. KPSS se stane významným strategickým materiálem pro rozvoj sociálních služeb ve městě. Potřeba komunitního plánu pro město Jindřichův Hradec nepřímo vychází ze Zákona o sociálních službách č. 108/2006 Sb., kde § 92 tohoto zákona stanovuje, že obecní úřad obce s rozšířenou působností koordinuje poskytování sociálních služeb. Logicky můžeme usoudit, že v blízké době bude zahájeno i komunitní plánování většího územního celku – územního obvodu úřadu s rozšířenou působností, tedy na území „malého okresu“ Jindřichův Hradec.²³

²³ *Město Jindřichův Hradec : oficiální stránky* [online]. 2007 , 28.1.2008 11:46 [cit. 2008-03-18]. Dostupný z WWW: <http://www.jh.cz/cz/_urad/mestsky_urad/odbory/socialni/_kom_plan.html>.

Já jsem se osobně účastnil pravidelně zejména prvních schůzek skupin KPSS v Jindřichově Hradci. Dle mého názoru byla důležitá zahajovací schůzka, kde šlo především o poznání všech zainteresovaných osob účastnících se pracovní schůzky a také o vysvětlení podstaty KPSS lidem z řad veřejnosti, kteří přišli, protože by rádi přispěli do diskuze svým názorem.

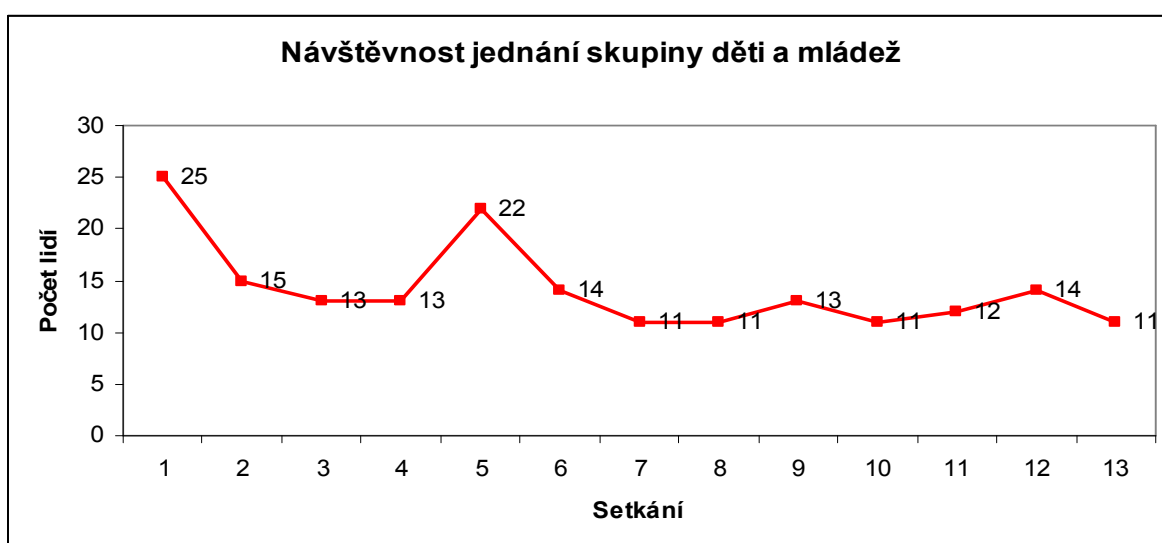
2.2. Skupina děti a mládež

V této kapitole se budu věnovat „mé“ skupině děti a mládež, přiblížím její složení, fungování, na jaké problémy se zaměřuje a jaká opatření připravila pro omezení zjištěných problémů.

Skupina děti a mládež je jedna ze čtyř skupin v procesu KPSS v Jindřichově Hradci. Tato skupina, jak napovídá její název, je zaměřena přímo na děti a mládež od šestého roku do přibližně sedmnácti let života.

Jako každá skupina KPSS v Jindřichově Hradci má i skupina děti a mládež zastoupení všech tří složek „triády“, to znamená poskytovatelů, zadavatelů i uživatelů sociálních služeb. Skupina měla průměrně 13,21 účastníků²⁴. Jak ukazuje následující graf, tak nejvíce účastníků přišlo na první setkání pracovní skupiny 17.4.2007. Nejméně bylo na pracovní skupině přítomno 11 účastníků a to ve čtyřech případech.

Graf č. 1 **Návštěvnost pracovní skupiny děti a mládež**



²⁴ Měřeno aritmetickým průměrem ze třinácti proběhnuvších setkání pracovní skupiny.

Vedoucí skupiny děti a mládež se stala Mgr. Jaroslava Sedláková, Ph.D., která formálně vede skupinu, zastupuje metodika v jeho nepřítomnosti a snaží se, aby se projekt a jednotlivá opatření posouvala kupředu.

2.2.1. Fungování pracovní skupiny děti a mládež

Já jsem se účastnil skupiny děti a mládež, kde jsem byl i jako zástupce mládeže, jelikož to není zase tak dávno, kdy se mě tato tematika bezprostředně dotýkala. Prvotní představení projektu provedl **manager projektu** Ing. Jan Palaugari, který vysvětlil zúčastněným, o jaký projekt půjde, rozdál předem připravený jednací řád²⁵ (řídící skupiny a pracovních skupin) a základní listinu²⁶ KPSS pro město Jindřichův Hradec. Po úvodu se slova ujal **metodik** Bc. Daniel Rosecký, který nejdříve navrhl, aby se účastníci pracovní skupiny navzájem představili a řekli něco o sobě, a přistoupil k seznámení lidí s již existující analýzou poskytovatelů sociálních služeb²⁷. Nastínil lidem, jaké bude pokračování úvodní schůzky, že se společně budeme snažit vytvořit tzv. **SWOT analýzu**²⁸. První dvě setkání pracovní skupiny se poté odvíjela v duchu práce a doladování SWOT analýzy. Na třetím setkání byla odsouhlasena konečná verze, ke které samozřejmě bylo možné kdykoliv vznést připomínky. Na čtvrtém setkání pracovní skupina přistoupila k určení priority jednotlivých problémů, které zachytila SWOT analýza. Metodik opsal všechny problémové body na tabuli a každý z účastníků dostal přidělených 5 „čárek“ neboli hlasů, které mohl přidělit jednomu či více problémům podle priority, kterou v jejich vyřešení spatřoval. Za sebe jsem využil své hlasy pro nízkoprahové zařízení, internetový portál a dům na půli cesty (v tomto pořadí v počtu 2,2,1). Po udělení hlasů všemi účastníky metodik spočítal obdržovaný počet hlasů jednotlivých problémů a dle tohoto počtu se stanovila prioritita těchto problémů. Osobně si myslím, že tento způsob hodnocení priority, kdy každý má více než jeden hlas, je velice správný. Každý potom může dát hlasy více problémům, které spatřuje jako zásadní. Všechna setkání měla předem stanovený program, kdy každý mohl cokoli připomínkovat nebo vznést nový námět k debatě. Jinak metodik směřoval debatu k řešení stanovených problémů a k debatě o stanovených úkolech z minulého setkání. Celý projekt od setkání k setkání směřoval k vytvoření opatření pro stanovené základní problémy.

²⁵ viz. příloha č.1 jednací řád

²⁶ viz. příloha č.2 základní listina

²⁷ viz. příloha č.3 analýza sociálních služeb v Jindřichově Hradci

²⁸ Viz. bod 2.2.2. výsledek SWOT analýzy

2.2.2. Výsledek SWOT analýzy v Jindřichově Hradci ve skupině dětí a mládež a vzniklá opatření

Zde je výsledná SWOT analýza vytvořená v pracovní skupině dětí a mládež účastníky sezení. Každý ze skupiny navrhl do „prázdné“ SWOT analýzy bod, který spatřoval jako silnou stránku Jindřichova Hradce v práci s dětmi a mládeží nebo naopak slabou stránku. SWOT analýza nabízela prostor i nápadům na příležitosti zavést nějakou ze služeb, které zde chybí, a také připomínkovat hrozby, které by se mohly vyskytnout.

Tabulka č. 6 SWOT analýza vytvořená pracovní skupinou dětí a mládež

<p><u>Silné stránky</u></p> <ul style="list-style-type: none"> - aktivní základní školy - rozmanitost služeb do 15 let - dům dětí a mládeže - neziskové organizace - dobrá informovanost dětí o drogové problematice - město organizuje aktivity pro nepřizpůsobivé děti 	<p><u>Slabé stránky</u></p> <ul style="list-style-type: none"> - mimoškolní nabídka nad 15 let - nízká kapacita - otevřená sportoviště - nabídka pro rodiče s dětmi - klubovny - dům na půl cesty - zařízení pro rodiny s dětmi - motivace dětí - malá informovanost - finanční náročnost mimoškolní nabídky
<p><u>Příležitosti</u></p> <ul style="list-style-type: none"> - neformální trenér – organizátor volného času - rozšíření volnočasových aktivit pro nepřizpůsobivé děti - analýza potřeb a nabídek (dostupnosti) - evropské peníze - informovat rodiče (motivovat) - výchova k rodičovství - vytvoření různorodých činností pro rozdílné zájmové a věkové kategorie - internetový portál o volnočasových aktivitách - nízkoprahové zařízení - dobrovolnické centrum 	<p><u>Hrozby</u></p> <ul style="list-style-type: none"> - nedostatek financí - dopravní dostupnost - měkké drogy - nárůst šikany - komunikace rodič x dítě - nebude zájem o navrhované aktivity - nespolupráce a nezájem rodičů

Zdroj: Ing. Gabriela Hrušková, zápis z třetího setkání pracovní skupiny dětí a mládež, KPSS v JH, 11.9.2007

Z uvedené SWOT analýzy byly vybrány lidmi v pracovní skupině důležité body k dalšímu zpracování. Jednalo se zejména o tyto priority uvedené v pořadí jejich důležitosti k řešení.

- Nízkoprahové zařízení
- Internetový portál + otevřená sportoviště
- Neformální trenér (pedagog volného času)
- Dům na půli cesty + sociálně aktivizační služby pro rodiny
- Výchova k rodičovství
- Dobrovolnické centrum + prevence kriminality + mateřské centrum

Dále se jednalo o těchto problémech pro stanovení ideálního opatření a aktivit směřujících k vyřešení problémů nebo alespoň k jejich zmírnění. Jednalo se o tato opatření a činnosti v nich obsažené. Skupina dětí a mládež je v rámci KPSS specifická tím, že mnoho řešených problémů v rámci jednotlivých priorit jsou spíše volnočasové aktivity než služby sociální, vymezené dle Zákona o sociálních službách č. 108/2006 Sb. Jednotlivé priority obsažené v pracovní verzi komunitního plánu sociálních služeb pro město Jindřichův Hradec jsou řazené od priorit již existujících v Jindřichově Hradci po priority nové, které by bylo vhodné zřídít.

1) **Činnost města pro snížení sociální izolace dětí a mládeže ze slabého socio-kulturního prostředí.**

Skupina se zaměřuje na snížení sociální izolace skupin obyvatelstva ohrožených sociálním vyloučením, konkrétně dětí a mládeže ze slabých rodin nebo rodin, kde téměř vymizelo socio-kulturní prostředí pro správný vývoj dětí. V tomto opatření se jedná o tyto aktivity: „**zařízení sociálně výchovné činnosti, výchovně rekreační tábor pro děti, víkendové, výchovně rekreační pobyty, odborné poradenství pro péči o děti.**“ Cílem těchto aktivit je dále vést děti ke komunikačnímu rozvoji, schopnosti se veřejně vyjadřovat, k dodržování a osvojení základních hygienických návyků a základních přijatelných norem chování a k prevenci sociálně-

patologických jevů. Pomocí těchto aktivit by se mělo předcházet situacím, kdy děti půjdou „ve stopách“ rodičů, tedy budou například trvale bez práce.

2) **Činnost YMCA – Mateřské centrum klíček**

Cílem tohoto opatření a dále jmenovaných aktivit „**rozvoj služeb mateřského centra klíček při YMCA J. Hradec, úprava předzahrádky a poradenské centrum pro rodiče s dětmi**“ je rozšíření služeb v MC Klíček, další rozvoj dobrovolnictví při tomto centru. Zájemci zde mohou nabídnout pro děti nové aktivity, které by se zde mohly provozovat. V budoucnu by zde mohlo být otevřeno poradenské centrum z důvodu výměny zkušeností a získávání nových vědomostí.

3) **Rozvoj služeb pro rodiče s dětmi**

Problémem dnešní mládeže se v mnoha případech stává, že spíše než ke sportu často tíhne k aktivitám jako je počítač, drogy (jak lehké, tak i těžké) a alkohol. Dobrá dostupnost hřišť s kvalitní nabídkou herních prvků by mohla děti přilákat k venkovním hrám a aktivnímu životnímu stylu. Pomocí aktivit „**dětská hřiště a sportoviště a mateřská školka Hvězdárna**“ by mělo dojít v nabídce herních prvků a otevřených hřišť ke zlepšení. Výstavbou mateřské školky na sídlišti Hvězdárna by se měla zvýšit kapacita potřebných míst ve školkách, aby mohlo být vyhověno všem žádostem o umístění dětí ve školce, kde v nynější chvíli panuje převis poptávky nad nabídkou.

4) **Zlepšení informovanosti dětí a mladých lidí o možnostech využití volného času v Jindřichově Hradci a okolí**

Z provedených analýz byla zjištěna malá informovanost dětí a mládeže o možnostech využití volnočasových aktivit. Pomocí aktivit „**Vznik webového portálu, jednorocní pilotní fáze odzkoušení a provoz portálu a zajištění jeho aktualizace dlouhodobé udržitelnosti**“ by se měla situace informovanosti mladých lidí o aktivitách v Jindřichově Hradci zlepšit.

5) **Nízkoprahové zařízení pro děti a mládež v Jindřichově Hradci**

Nízkoprahovým zařízením se podrobně zabývám v kapitole 2.5.2

6) **Prevence sociálně-patologických jevů**

Problematika sociálně-patologických jevů je v Jindřichově Hradci poměrně rozsáhlá. Jednotlivé jevy jsou v mnoha případech vzájemně provázené a jejich prevence složitá, vyžadující systémový přístup, provázanost, součinnost a spolupráci institucí, rychlý zásah, vytrvalý přístup i flexibilitu. V aktivitách by se mělo jednat o **„podporu stávajících organizací pracujících s dětmi, cestu mezi paragrafy, probační program Právo pro každý den a specifickou prevenci na školách a školských zařízeních v Jindřichově Hradci okresu J. Hradec“.**

7) **Dům na půl cesty**

V rámci působnosti města Jindřichův Hradec není k dispozici žádné zařízení, které by nabídlo možnost poskytnutí pobytové služby podle § 58 Zákona č. 108/ 2006 Sb. O sociálních službách pro osoby do 26 let věku. Dům na půli cesty je určen pro mladé lidi opouštějící školské zařízení nebo zařízení ochranné ústavní výchovy, osoby, které jsou propuštěné z trestu odnětí svobody nebo ochranné léčby. Cílem zařízení je plynulý přechod těchto osob do „normálního“, plnohodnotného života. Otázkou je **umístění tohoto domu a jeho provoz.**

8) **Neformální trenér (pedagog volného času)**

Ve městě je nyní několik hřišť a sportovišť, která by v mimoškolní době mohla být využívána pro volnočasové aktivity neorganizované mládeže. Neformální trenér by se měl starat o tato sportoviště, aby nedocházelo k jejich poškozování. Měl by děti nenápadně vést a usměrňovat.²⁹

2.3. Charakteristika vybraných problémů

V této kapitole bych se rád zabýval vybranými problémy, které byly označeny pracovní skupinou jako prioritní k dalšímu řešení. Z ankety, kterou zpracovávala Fakulta managementu sídlící v Jindřichově Hradci, mezi dětmi a mládeží³⁰ vyplynulo, že zde nechybí sportoviště ani speciální kroužky, ale spíše se o nich **neví** a nebo jsou sportoviště

²⁹ Kolektiv autorů, Komunitní plán sociálních služeb pro město Jindřichův Hradec-pracovní verze, 2008, (str. 25-39)

³⁰ Anketa byla zpracovávána studenty Hanou Hulíkovou, Jitkou Bromovou a Marcelou Chadimovou v rámci předmětu Komunitní plánování ve třech třídách (78 odpovídajících respondentů)

zavřená. Docela překvapivé bylo procento mladých lidí, kteří se nevěnují žádné zájmové činnosti. Jednalo se o 65,85 %.

2.3.1. Malá informovanost

Jako jeden z hlavních problémů byla malá informovanost rodičů i dětí o možnosti smysluplně využít volný čas. Na tento problém reagovala pracovní skupina s nápadem vzniku **internetového portálu** nejen pro děti, ale i pro rodiče. Tento internetový portál by měl sloužit pro vyhledávání možnosti využití nejrůznějších kroužků, ale navíc i pro informace o využití volného času jednorázovými akcemi typu koncertů, výstav, prezentací, divadel či kin.

Malá informovanost trápí i celý projekt Komunitního plánování sociálních služeb v Jindřichově Hradci. Jeden z hlavních principů komunitního plánování je **princip vše je veřejné**. Jelikož se jedná o věci veřejné, tak by mělo být informováno o procesu KPSS v rámci široké veřejnosti. Dění je po celou dobu trvání procesu otevřené a informace o průběhu předávány aktivně veřejnosti. Na naší fakultě vznikl studentský projekt IGA pod vedením Mgr. Jaroslavy Sedlákové, Ph.D., který se zabývá měřením kvality komunitního plánování sociálních služeb v Jindřichově Hradci, jehož se aktivně účastním. Jedním z cílů projektu bylo zjistit, do jaké míry lidé vědí, že v Jindřichově Hradci KPSS probíhá. Pomocí zvolené metody ankety³¹ s veřejností jsme nejen zjišťovali obeznámenost lidí s procesem, ale dělali procesu publicitu informováním lidí, kteří nám odpověděli, že o procesu KPSS nic nevědí. Tuto informovanost doprovázel i leták, který jsem vytvořil také v rámci našeho školního projektu³².

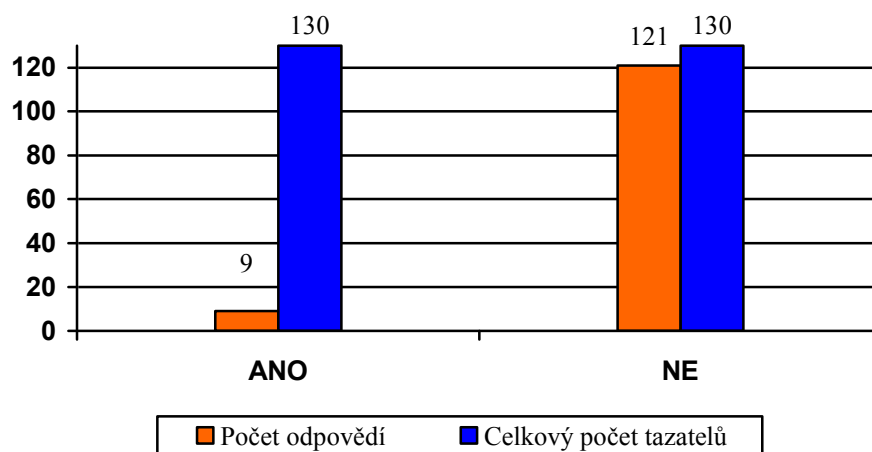
Z odpovědí respondentů³³ v celkovém počtu 130 zpracovaných studenty Fakulty managementu v předmětu Komunitní plánování vyplynulo, že informovanost mezi širokou veřejností je nedostačující. O komunitním plánování mělo povědomost pouhých 9 lidí, což znamená 6,92 %. Na tomto grafu můžete vidět zastoupení jednotlivých odpovědí respondentů. Měření bylo provedeno na začátku listopadu roku 2007.

³¹ Viz. příloha Anketa s veřejností

³² Viz. příloha Plakát na propagaci KPSS v Jindřichově Hradci

³³ V dané anketě, kde byly osloveny 4 skupiny lidí - muž senior (13), muž nesenior (54), žena senior (13), žena neseniorka (50)

Graf č.2

Publicita, první měření

zdroj: Výsledky ankety č.1 zpracované studenty v předmětu komunitní plánování na Fakultě managementu VŠE, listopad 2007

2.3.2. Analýza forem propagace

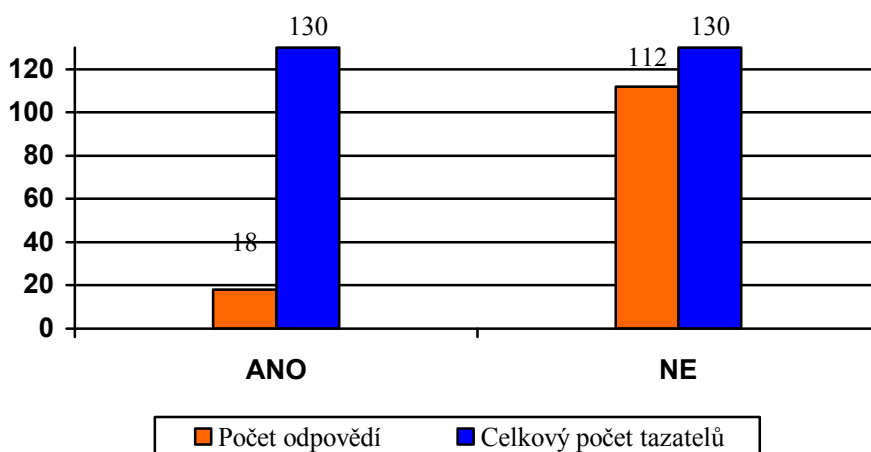
V této části se budu zabývat analýzou forem propagace procesu komunitního plánování sociálních služeb, které město Jindřichův Hradec využilo k seznámení s chystaným procesem.

Aby bylo docíleno v KPSS co nejkvalitnějších výstupů, tak by o procesu mělo vědět co nejvíce lidí z dané komunity. Forem propagace je mnoho. Je však nutno využít jich nejvyšší možné množství, aby co nejširší veřejnost měla o procesu povědomí.

Aktuální stav

Z výsledků druhé ankety s veřejností vyplynulo, že se situace s povědomím lidí o KPSS zlepšuje. Díky propagaci procesu řízené městem, projektu IGA a předmětu Komunitní plánování na Fakultě managementu již lidé vědí o procesu poměrně lépe. 18% respondentů odpovědělo, že ví, o co se jedná. Druhé měření publicity bylo provedeno v dubnu roku 2008.

Graf č.3

Publicita, druhé měření

Zdroj: Výsledky ankety č.2 zpracované studenty v předmětu komunitní plánování na Fakultě managementu VŠE, duben 2008

Možnosti propagace a její výhody a nevýhody můžeme vidět v tabulce č. 1 (str. 27,28), kdy město z nabízených jedenácti druhů propagace využilo pouze šest a některé z nich ještě v nedostačující formě. Nyní se budu věnovat především druhům propagace a jejich využití.

V této kapitole se mimo aktuálního stavu budu věnovat i doporučením za každým bodem možné formy propagace.

Z uvedeného stavu v Jindřichově Hradci je vidět, že organizátoři nepoužili všechny dostupné prostředky pro medializaci procesu. Po půl roce průběhu KPSS v Jindřichově Hradci mělo povědomí o procesu (vyplývající z prvního měření) „pouze“ necelých 7 % dotázaných. Toto považuji za spíše velmi nelichotivou situaci.

1) **Letáky a brožury**

Tento způsob organizátoři KPSS využili až v probíhajícím procesu v podobě pozvánek na jednání pracovních skupin a na veřejné projednání KPSS. Tyto pozvánky město vystavilo na úřední desce, umístilo na internetové stránky města a také do Informačního centra města a Jindřichohradeckého zpravodaje.

Doporučení

V následujícím období bych určitě doporučil použití letáků nejen jako pozvánek na pracovní skupinu, ale i formu letáku jako reklamy do schránky. Navrhoval bych formu podobnou, jako jsem vytvořil pro školní projekt IGA.³⁴ Tato propagace si myslím funguje velice spolehlivě. Sám vím z vlastní zkušenosti, že ač mě občas „tuny“ letáků ve schránce nemile překvapí, tak přesto jdu a jeden po druhém přeberu a na každý se podívám, co na něm je. Pokud by lidé měli zájem o veřejné dění, určitě by se nad ním zastavili a přečetli si, o co se jedná. Velmi důležité je, co na daném letáku člověka upoutá, jaké je klíčové slovo či jak je zvolen slovosled. Vhodné by bylo použít formu otázky, jako například „Myslíte si, že veřejné dění nezměníte?“ Další důležitou stránkou je grafika. Leták provedený v nezajímavé grafické úpravě a fádních barvách nikoho neupoutá. Když bude leták celý v černém provedení, tak si ho nikdo nevšimne.

2) Zpravodaje

Způsob této propagace organizátoři využívali pravidelně, jak mi sdělila koordinátorka komunitního plánování v Jindřichově Hradci Ing. Gabriela Hrušková. Každý měsíc vycházel článek o aktuálním dění v procesu KPSS v místním zpravodaji. Článků vyšlo celkem osm.

3) Výstavy bez přítomnosti pracovníků

Zde se jedná o různé výstavy nebo jen informační tabule na veřejných místech. Tato forma propagace zůstala městem opomenuta.

Doporučení

Město Jindřichův Hradec promarnilo šanci využít jednu z velice levných a účinných forem propagace. Informační tabule stojící uprostřed využívané pěší zóny nebo na jiných veřejných prostranstvích jistě zaujme procházející kolemjdoucí. V Jindřichově Hradci bych navrhoval využít umístění informačních tabulí na tyto lokace: náměstí T.G. Masaryka, náměstí Míru, ulice Panská, Klášterská, Jarošovská, Růžová, Nádražní. Přehledněji lokace můžete vidět na mapě, kde jsou umístění vyznačena jako [X].

³⁴ Viz. příloha Plakát na propagaci KPSS v Jindřichově Hradci



Zdroj: *Mapy.cz* [online]. c1996-2008 [cit. 2008-04-20]. Dostupný z WWW: <<http://www.mapy.cz>>.

Z vlastní zkušenosti a dotazů provedených u svých kolegů vím, že zajímavá informační tabule upoutá a lidé si informaci na ní přečtou. Důležitá je tak jako v případě letáku forma a grafické zpracování se zajímavým klíčovým slovem či sloganem.

4) Reklamy, inzeráty

Tuto formu propagace organizátoři využili jen z části a to inzerátem v podobě pozvánky na setkání pracovních skupin v Jindřichohradeckém zpravodaji.

Doporučení

Považuji za nevhodnou formu propagace reklamou a inzeráty v časopisech, novinách či televizi z důvodu vysoké nákladnosti v porovnání s jinými užívanými propagačními materiály. Dalším důvodem je, že ne každý reklamu v novinách čte, a tudíž by se mohlo stát, že naprosto nezasáhne cílovou skupinu lidí a za vynaložené peníze se nedosáhne cíleného efektu.

5) Místní, regionální tisk

V regionálních denících a tisku vyšlo na 9 článků o komunitním plánování sociálních služeb, jednalo se především o čtrnáctideník „14dní“, „Jindřichohradecký deník“, „Arena“ a „Jihočeský kurýr“.

Doporučení

Regionální tisk využilo město dostatečně a je to dle mého názoru vhodně zvolená propagace, protože jak jsem si stačil za dobu mého studia v Jindřichově Hradci povšimnout, tak je regionální tisk v porovnání s ostatními médii velmi oblíben.

6) Národní tisk

Článek na téma KPSS v Jindřichově Hradci se v žádném z národních deníků či tisku neobjevil, tudíž tento kanál zůstal městem nevyužit

Doporučení

Národní tisk využit nebyl a domnívám se, že je to správná volba, protože sice zasáhne mnohem více lidí než regionální, ale proces KPSS se zde týká pouze Jindřichova Hradce, tudíž je naprosto zbytečné o něm informovat celou republiku.

7) Rádio a televize

Do regionální televize byl poskytnut rozhovor manažera projektu Ing. Jana Palaugarima a do rádií jednak manažerem projektu KPSS, ale také vedoucí projektu IGA na Fakultě managementu, Mgr. Jaroslavy Sedlákové, Ph.D.

Doporučení

Těchto médií využito bylo, ale myslím, že ne dostatečně. Pro regionální televizi byl poskytnut jen jeden krátký rozhovor. V tomto směru se domnívám, že by bylo vhodné do budoucího komunitního plánování zapracovat tyto možnosti důkladněji, protože televizi sleduje většina obyvatelstva ČR. Například Událostmi v regionech, vysílaných Českou televizí, by byla ideální šance oslovit cílovou skupinu lidí. Co se týče rádií, tak byl rozhovor poskytnut pouze Českému rozhlasu 1, který poslouchá jen úzká skupina posluchačů. Rádio je všeobecně velice využívaná forma relaxace i informací. Hodně lidí poslouchá rádio při práci, a tudíž se stává velice silným propagačním prostředkem v porovnání s jinými médii.

8) Interaktivní výstavy s přítomností pracovníka

Žádná výstava ani stánek s informacemi nebyl využit při procesu KPSS městem Jindřichův Hradec.

Doporučení

Domnívám se, že tato forma propagace velice inteligentní. Informační stánek, ve kterém by pracovník úřadu nebo dobrovolník z pracovní skupiny rozdával balónky s logem KPSS, děti by si zde mohly zkusit nějakou nenáročnou hru, zatímco by se rodiče dozvěděli o co se jedná, by dle mého názoru oslovil také mnoho lidí. Umístění stánku by se dalo kombinovat s probíhající akcí jiného typu, jako například pouť či koncert. Mnoho procházejících se lidí by se také zastavilo, aby se informovali, co se zde zajímavého mohou dozvědět.

9) Telefonní linka s přítomností pracovníka

Přímo pro proces žádná speciální linka s přítomností odborného pracovníka, který by přijímal dotazy a odpovídal na otázky o dané problematice, zřízena nebyla a ani se o tom neuvažovalo. Lidé mohli volat přímo na úřad, na odbor sociálních věcí, kde jim na případné dotazy poskytl profesionálně školení pracovníci kvalitní informace.

Doporučení

Telefonní linka s přítomností pracovníka přímo pro tento proces je zcela plýtvání penězi, a je tudíž správné, že zde tato informační forma nebyla zřízena. Linka by byla málo využívaná a pracovník by zde poskytoval duplicitně služby, které již provádí pracovníci

odboru sociálních věcí, neboť na tomto oddělení rádi lidem odpoví na případné dotazy a přijmou i nápady lidí po telefonu.

10) Internet

Tento kanál byl využit, informace o procesu KPSS mohli lidé získat z internetových stránek města Jindřichův Hradec. Zde byly aktualizované informace k možnému stažení. Jednalo se o zápisy z pracovních skupin, výsledky jednotlivých anket a všechny dokumenty týkající se procesu. Byl zde umístěn i odkaz na diskusi, který pro tuto příležitost vytvořila Fakulta managementu v rámci projektu IGA na adrese <http://kpssjh.ic.cz>.

Doporučení

V tomto bodě musím apelovat na nesprávné umístění záložky komunitního plánování. Není dle mého názoru správné „schování“ procesu plánování až pod třetí záložku, ke které se musíme dostat pracným způsobem. Jedná se o cestu www.jh.cz, hlavní strana – zde musíme najít odkaz odbory úřadu, poté na sociální odbor a nakonec na záložku komunitní plán. Na jednu stranu je zde vše, co by mohlo člověka o KPSS zajímat, ale na stranu druhou se domnívám, že tento složitější způsob vyhledávání informací většinu uživatelů odradí. Bylo by vhodné umístit odkaz na probíhající proces KPSS na hlavní stranu internetových stránek města, aby každý člověk, který stránku otevře, měl šanci informaci o KPSS zahlédnout. Pravděpodobně by větší skupinu osob oslovil přímo zřízený webový formulář, aby lidé mohli klást dotazy a připomínkovat proces přímou cestou bez nutnosti zjišťování e-mail adresy nebo telefonického kontaktu na pracovníky úřadu.

Další chybu bych spatřoval v nefunkčnosti odkazu na diskusi o komunitním plánování umístěném na stránkách úřadu. Zde se jedná nejspíše o chybu lidského faktoru, kdy pověřený pracovník po vložení odkazu nevyzkoušel jeho funkčnost.

11) Veřejné projednávání

Veřejné projednání v Jindřichově Hradci proběhlo dne 17.4.2008 v aule Fakulty managementu za účasti manažera komunitního plánování a vedoucích jednotlivých pracovních skupin, kteří představili pracovní verzi komunitního plánu a jednotlivá opatření, která zde za rok činnosti pracovních skupin vznikla.

Doporučení

Veřejné projednání komunitního plánování sociálních služeb zde bylo aplikováno. Je správné, aby se lidi dozvěděli „v přímém přenosu“, jaká opatření zde byla naplánována v oblasti sociálních služeb. Připomínky sice nebyly vzneseny, ale i přesto si myslím, že je vhodné a přínosné tuto prezentaci uskutečnit.

2.3.3. Nízkoprahové zařízení

Jedná se o jedno z opatření vytvořené skupinou dětí a mládež v procesu KPSS. Jednalo by se o novou službu zde oficiálně vytvořenou. Tento druh sociální služby je popsán dle Zákona č. 108/2006 Sb. o sociálních službách.

Stručná charakteristika služby

Jedná se o sociální zařízení, které poskytuje služby „neorganizovaným“ dětem a mládeži, která je ohrožena společensky nežádoucími vlivy a v souvislosti s nimi je tato skupina sociálně vyloučena z běžné dorůstající mládeže. Nízkoprahové zařízení by mělo poskytovat prostor pro smysluplné trávení volného času dětí a mládeže, pomoci těmto dětem najít oblast jejich seberealizace a umožnit rozvíjet jejich osobní schopnosti a dovednosti. Zařízení by mělo být maximálně přístupné a dané aktivity přizpůsobeny tak, aby odpovídaly zájmům dětí a mládeže. Dále by mělo poskytovat pomoc a podporu dětem v tíživé životní situaci a její bezproblémové zvládnutí.

Principy služby by měly být následující – reálná dostupnost v místě bydliště dětí, anonymita, služba je poskytována zdarma, pro využívání není nutné členství ani jiná forma registrace a pracovní doba odpovídá potřebám uživatelů.

Aktuální stav a potřeba nízkoprahového zařízení v Jindřichově Hradci

V Jindřichově Hradci se nyní žádné nízkoprahové zařízení nenachází. Podobné zařízení zde existovalo. Poskytovatelem byla Apoštolská církev a vedoucí byl p. Radim Strojek. Toto zařízení stále ještě existuje, ale nefunguje jako zařízení nízkoprahové. V nynější době funguje spíše pro děti z Apoštolské církve. Jeho sídlo je v Janderově ulici v centru Jindřichova Hradce. Je však vzdáleno od místních sídlišť zhruba půl hodiny normální chůzí, což je pro uživatele příliš daleko, tudíž do zařízení nikdo nedochází. Toto sídlo jsem

navštívil a byl jsem mile překvapen vybavením v podobě účelně zařízeného zázemí. K použití je zde dostačující množství hudebních nástrojů, stolní fotbálek, různé deskové hry i počítače. Problém dle pana Strojka je jediný a to vzdálenost od potřebné lokace. Nízkoprahové zařízení fungovalo asi necelý rok 2006 v autoškole Adam, kde pronajal majitel panu Strojkoovi místnost. Umístění zde bylo ideální, protože to bylo přímo na jednom z největších sídlišť v Jindřichova Hradce, sídlišti Hvězdárna. Zde zařízení fungovalo jako nízkoprahové. Činnost na Hvězdárně muselo zařízení ukončit po incidentu s hořícím toaletním papírem na záchodě. To byla dle pana Strojka „poslední kapka“ trpělivosti majitele objektu pana Adama a ten poté činnost zařízení ukončil pro nezvladatelnost uživatelů.

Pan Strojek se rozhodl, že si doplní odbornou způsobilost nezbytnou pro provozování nízkoprahového zařízení a chce toto zařízení provozovat. Nyní se musí najít vhodné prostory v oblasti sídliště Hvězdárna nebo Vajgar, kde se pohybuje tzv. problematická mládež, pro niž je tento druh služby určen. Dále se nyní vybírá vhodná forma činnosti a registrace. V jednání stále také zůstává šíře poskytovaných služeb. Zóna S, jak je pracovní název nízkoprahového zařízení nyní, by měla poskytovat čtyři základní formy služeb. První je **volný vstup a výstup**, kdy klient může využívat výhod zařízení oproti ulici, kde může dobrovolně trávit volný čas a vykonávat osobní činnosti. Další forma jsou **volnočasové aktivity**, kdy má klient k dispozici základní vybavení pro trávení volného času, může se zde účastnit nejrůznějších programů, od zábavních přes sportovní až po osvětové. Na programu jsou i jednodenní či vícedenní zájezdy. Zařízení by dále mělo poskytovat **sociální služby** (kontaktní práce, situační intervence, základní poradenství a doprovodné aktivity). Jako poslední by mělo zařízení **předcházet sociálně-patologickým jevům** u cílové skupiny. Předpokládá se, že by zařízení mělo poskytnout zázemí pro 100 klientů, při čemž by poskytlo možnost vytvoření čtyř nových pracovních úvazků.

Doporučení

Dle mého názoru by nízkoprahový klub měl poskytovat **pomoc a podporu** dětem, které ji doma moc nedostávají. Každé dítě by mělo mít možnost promluvit si a poradit se o svých problémech v příjemném prostředí, které na první pohled nenaznačuje, že se jedná o ordinaci psychologa. Proto by se mělo dbát na **správný výběr pracovníků**, kteří budou mít opravdu zájem a pochopení pro jednání s dětmi, které nevyrostali v dobrém rodinném

prostředí. Samozřejmě je dostatečná kvalifikace dle Zákona č. 108/2006 Sb. o sociálních službách pro práci s dětmi a mládeží, která v některých případech nebývá jednoduchá.

Pracovníci zařízení by dále měli **poskytovat rady a informace** o běžném životě, jak zapadnout mezi vrstevníky a do společnosti a učit klienty základním hygienickým návykům, které si nevypracovali v přirozeném prostředí domova.

Dále by zde děti měly **mít možnost přípravy na školní vyučování**. Prostředí domova občas dětem tuto možnost nenabízí. Důvody mohou být různé, buďto hádky rodičů, nevyhovující podmínky, nevhodní kamarádi nebo špatně zorganizovaný čas.

Zařízení by mělo poskytovat **možnost odpočinku**. Děti někdy nemají doma možnost pořádně se vyspat a odpočinout si, tudíž by zařízení mělo tuto možnost poskytovat. Důvody mohou být podobné jako u předcházejícího bodu.

Vhodné by bylo v tomto zařízení pořádat **tematické besedy**, například o nebezpečnosti užívání návykových látek nebo na téma budoucího vzdělávání a možností uplatnění dětí. Ovšem nemusely by to být pouze besedy výchovné, ale i zábavné a motivační, o hudbě, filmu, sportu a jiné.

Dalším bodem by mohlo být poskytování možnosti **dětem rozvíjet si osobní schopnosti a dovednosti**. Každé dítě je jiné a umí něco lépe než jiné a nízkoprahový klub by měl nabízet možnost a podporu buďto na rozvoj toho co již dítě umí nebo i osvojení nových dovedností. Příkladem by mohlo být používání počítače, hra na hudební nástroje, četba nebo zájem o kulturu.

Zajímavá příležitost by mohla být, aby si děti mohly **půjčovat knihy nebo časopisy**, které jim rodiče nedopřejí nebo nejsou schopni dopřát. V tomto bodě nemyslím suplování městské knihovny, kde by se děti musely nějak registrovat, myslím půjčení knihy nebo časopisu jen v tomto zařízení.

Jsem toho názoru, že by zařízení mělo poskytovat i **možnosti volnočasových aktivit** jako je sportování, společenské hry, tanec a zpěv, výtvarnou tvorbu, vaření, promítání filmů a podobně. Určité činnosti si tyto děti běžně osvojit nemohou. V některých případech doma nemají ani televizi a já předpokládám, že podívat se příležitostně na kvalitní film by jistě zapůsobilo velmi kladně. S ostatními navrhovanými aktivitami souhlasím. Zařízení by dle

Zákona č. 108/2006 Sb. o sociálních službách mělo poskytovat i **základní sociální poradenství**. Samozřejmostí je volný vstup i výstup, aby se zde děti necítily pod tlakem, že něco „musí“, to by je mohlo odradit. Za opravdu zajímavé bych považoval výlety s dětmi. To by myslím zaujalo dost klientů nízkoprahového klubu. O nestandardních aktivitách by mělo nízkoprahové zařízení klienty dobře informovat, aby věděli, co a kdy zde bude na programu zajímavého.

Co se týče umístění, tak bych se přikláněl k sídlišti Vajgar, kde se podle odhadu³⁵ pohybuje více dětí, kterým je toto zařízení určeno.

2.4. Zhodnocení procesu komunitního plánování sociálních služeb v Jindřichově Hradci

V této kapitole zhodnotím průběh KPSS v Jindřichově Hradci z mého pohledu. Budu se věnovat jak startu, tak průběhu i výstupům.

Pro příjem peněz ze státního rozpočtu na sociální služby jsou Zákonem č. 108/2006 Sb. o sociálních službách zastupitelé Městského úřadu v Jindřichově Hradci se rozhodli pro naplánování rozvoje sociálních služeb metodou KPSS dobrovolně. Od 1. ledna roku 2007 měli obyvatelé Jindřichova Hradce možnost ovlivnit rozvoj sociálních služeb formou komunitního plánování. Prvním krokem byl zvolen manažer projektu, kterým se stal pan Ing. Jan Palaugari, a koordinátorka projektu, kterou se stala Jana Tůmová, DiS. Pro úspěch procesu je důležité zajistit zastoupení všech tří stran (zadavatel-poskytovatel-uživatel). O to se odpovědní lidé z úřadu v Jindřichově Hradci snažili jednak oslovením veřejnosti formou článků v novinách, místním zpravodaji, umístěním informací v informačním centru a na internetu, oslovením zástupců poskytovatelů. Propagace, jak již jsem uvedl v kapitole 2.5.2, neproběhla dobře, neboť o KPSS téměř nikdo nevěděl. Pracovní skupiny se nakonec daly dohromady a začaly pracovat od dubna 2007. Zastoupení ve skupinách dle rovnoměrného rozložení triády se podařilo. Sezení měla vždy určený program na příští setkání. Řešilo se to, co se mělo řešit, jen s jednou připomínkou, že jednání dle mého názoru probíhala pomalu, protože se moc diskutovalo, občas i mimo téma. Toto ovšem nepovažuji za chybu.

³⁵ Ing. Gabriela Hrušková, zápis pracovní skupiny děti a mládež z 15. 10. 2007. Odhad provedený Mgr. Vladimírem Fejtem z odboru sociálních věcí úřadu města Jindřichův Hradec.

Metodik Bc. David Rosecký držel debatu ve vymezené rovině, i když do ní zasahoval jen občas. Jednání pracovních skupin mělo předem dané cíle do dalšího sezení, a tudíž bylo stále co řešit a zdokonalovat. Na vše byl dostatek času daný ročním trváním procesu. Díky snaze dobrovolníků a jejich nasazení a nápadům vznikla v nynější době podoba pracovní verze komunitního plánu rozvoje sociálních služeb pro město Jindřichův Hradec.

Ovšem jednu slabinu KPSS v Jindřichově Hradci bych viděl. Jedná se o koordinátorku KPSS. Osoba koordinátorky se v průběhu procesu změnila, což nepovažuji za šťastný krok. Koordinátor je osoba, která by měla mít o procesu detailní informace, měla by vždy vědět, co se děje, a měla by se věnovat KPSS v co největší možné míře. V Jindřichově Hradci to takto nefungovalo. Koordinátorka měla kromě KPSS ještě jinou práci, a tudíž se nemohla plně procesu věnovat. Občas mi přišlo, že paní Ing. Gabriela Hrušková, která nahradila paní Janu Tůmovou, DiS., nemá povědomí, co se děje, a není silným článkem. Připadalo mi, že proces se spíše opírá o metodika a dobrovolníky než o koordinátorku a manažera.

V Jindřichově Hradci proběhl pilotní první ročník KPSS a tudíž nepovažuji průběh za neúspěšný. Výstupy jednotlivých pracovních skupin byly smysluplné a priority správné. Dle mého názoru proces probíhal bez větších problémů a reagoval na problémy flexibilně. Nic není dokonalé, tudíž ani KPSS v Jindřichově Hradci, ale do budoucna doufám, že o opakovaném procesu KPSS bude již v Jindřichově Hradci vědět mnohem více lidí a organizátoři zvolí vhodnější metody propagace, aby svůj názor mohlo vznést více lidí nežli nyní.

Závěr

Cílem mé bakalářské práce bylo zmapovat průběh komunitního plánování sociálních služeb v Jindřichově Hradci z pohledu vybrané cílové skupiny. Zapojit se do práce vybrané skupiny, identifikovat problematické body a napomoci jejich vyřešení formou doporučení a zkušeností z průběhu procesu.

Výběr byl omezen ustavením čtyř pracovních skupin. Já jsem si vybral skupinu děti a mládež, protože to není ještě tak dávno, co jsem sám do této skupiny patřil, a zajímaly mě výsledná opatření pro tuto cílovou skupinu.

Vznik těchto opatření provázela debata nad SWOT analýzou, ze které se vykrytalizovaly jednotlivé priority a u nich i jejich váha. Za priority s nejvyšší váhou byly označeny nízkoprahová zařízení a internetový portál. Obě tyto priority jsou nové, ovšem sociální služba popsána v Zákoně č. 108/2006 Sb. o sociálních službách je jen nízkoprahové zařízení, už nikoliv internetový portál. O internetovém portálu se mluvilo hlavně díky anketě s dětmi a mládeží, kterou provedli studenti Fakulty managementu v předmětu Komunitní plánování. V této anketě bylo zjištěno, že děti moc neví o možnostech využití svého volného času, ani o činnostech, které je možné v Jindřichově Hradci dělat.

Mimo účast v pracovní skupině děti a mládež v procesu KPSS se aktivně účastním i školního projektu IGA pod vedením paní Mgr. Jaroslavy Sedlákové, Ph.D. Tento projekt se zaměřuje na hodnocení procesu KPSS v Jindřichově Hradci. Projekt IGA mi hodně pomohl i v práci bakalářské. Inspiroval mě nápady, jaké problémy řešit.

Mimo problémy skupiny děti a mládež jsem zpracoval princip „vše je veřejné“ pro KPSS v Jindřichově Hradci. Z analýzy tohoto principu vzešlo, že propagace nebyla intenzivní³⁶ a tento princip proto nebyl z velké části naplněn. Organizátoři mohli pro propagaci procesu udělat rozhodně více. Pominuli možnosti propagace informačními tabulemi, které jsou levné a účinné, informačními stánky, které by přilákaly také část lidí. Jen z části využili možnosti informovat lidi letáky do schránek, které by oslovily většinu populace v cílové komunitě, protože málokdo rovnou všechny letáky vyhazuje. Dále také příliš nenaplnili možnosti využití televize a rádia v plném rozsahu. Úplně se nepovedla ani propagace na internetu,

³⁶ O KPSS v Jindřichově Hradci vědělo pouze 7% lidí z veřejnosti.

protože na stránkách města Jindřichův Hradec byl tento odkaz „schovaný“ až v hloubi webu, tudíž moc lidí z veřejnosti neosloví.

Ovšem dle anket, které proběhly na Fakultě managementu se trend informovanosti o KPSS zlepšuje. Z ankety, která proběhla v listopadu roku 2007, vyplynulo, že o KPSS „něco“ ví pouhých necelých 7% lidí, kdežto z ankety, která proběhla v dubnu roku 2008 již vyplynulo, že o procesu ví 18% lidí. K lepší informovanosti jistě přispěli i studenti Fakulty managementu, kteří se snažili v anketách lidem, kteří o procesu nic nevěděli, něco o něm říci a doplnili tuto informaci i letákem, který jsem vytvořil jednak pro propagaci KPSS, a jednak pro propagaci internetové diskuse zřízené pro proces KPSS v Jindřichově Hradci Fakultou managementu.

Práce pojednávala i o potřebě zřídit v Jindřichově Hradci nízkoprahové zařízení pro děti a mládež. Jedná se o zařízení poskytující možnost využití volného času pro „problémové“ děti a mládež, které nemají doma potřebné zázemí, a tudíž život tráví „na ulici“. Nápad zřídit takové zařízení mi přijde velice přínosný, protože zde klienti mají možnost využívat vybavení zcela zdarma, to znamená zábavních prvků, i prvků naučných. V doporučeních jsem se zabýval tím, jaké služby by mělo toho zařízení poskytovat. Jedná se o pomoc a podporu dětem, které ji potřebují.

Obecné doporučení k aktivitám komunitního plánování je, že do projektů komunitního plánování by měly být zahrnuty i malé obce blízké Jindřichovu Hradci, pokud projeví zájem o realizaci této metody, aby měl celý okres Jindřichův Hradec³⁷ plán na rozvoj a dostupnost sociálních služeb. Domnívám se, že by měly být poskytnuty i malým městům podmínky pro realizaci KPSS. Další doporučení se týká vyšší podpory vzdělávání pracovníků veřejné správy v oblasti komunitního plánování včetně schopnosti vést správně celý proces.

Svou práci včetně zjištěných analýz a z nich vyplývajících doporučení dám v případě zájmu jako inspiraci a jeden z podkladů pro budoucí proces KPSS v Jindřichově Hradci.

³⁷ Myšleno okres Jindřichův Hradec, všech jeho 106 obcí.

Seznam literatury

1. BOLDIŠ, Petr. *Bibliografické citace dokumentů podle ČSN ISO 690 a ČSN ISO 690-2: Část 1 - Citace: metodika a obecná pravidla. Verze 3.3.* [online]. c1999-2004, poslední aktualizace 11. 11. 2004 [cit. 2004-11-10]. Dostupné z WWW: <<http://www.boldis.cz/citace/citace1.ps>>, <<http://www.boldis.cz/citace/citace1.pdf>>.
2. CLARK, Susan. *Tvorba vize komunity.* Martin Nawrath; Ladislav Ptáček; Ingrid Bernátová. 1st edition. Brno : Nadace Partnerství, 2004. 119 s. ISBN 80-239-2067-7
3. HRUŠKOVÁ Gabriela, *Zápis z třetího setkání pracovní skupiny děti a mládež,* 11.9.2007. Komunitní plánování v Jindřichově Hradci
4. HRUŠKOVÁ, Gabriela. *Zápis z pátého setkání pracovní skupiny děti a mládež,* 15. 10. 2007. Komunitní plánování v Jindřichově Hradci, odhad provedený Mgr. Vladimírem Fejtem z odboru sociálních věcí úřadu města Jindřichův Hradec.
5. HULÍKOVÁ, Hana, BROMOVÁ, Jitka, CHADIMOVÁ, Marcela. *Anketa s veřejností,* 2007, 1.11.2007, VŠE Fakulta managementu v Jindřichově Hradci
6. KAVALÍR, Aleš. KOMUNITNÍ PLÁNOVÁNÍ SOCIÁLNÍCH SLUŽEB – PŘÍKLAD UPLATNĚNÍ ANTROPOLOGIE V PRAXI. [s.7.], 2006. 88 s. Vedoucí diplomové práce Mgr. Tomáš Hirt.
7. KOLEKTIV autorů, *Komunitní plán sociálních služeb pro město Jindřichův Hradec- pracovní verze,* 2008.
8. KRBCOVÁ-MAŠÍNOVÁ, Lenka. *Komunitní plánování : Projekt EQUAL* [online]. Centrum komunitní práce, Ústí nad Labem : 2004-2008 , 23.10.2007 [cit. 2008-03-18]. Dostupný z WWW: <<http://www.komunitniplanovani.com/o-komunitni-planovani>>.
9. KRBCOVÁ-MAŠÍNOVÁ, Lenka. *Komunitní plánování : Projekt EQUAL* [online]. Centrum komunitní práce, Ústí nad Labem : 2004-2008 , 23.10.2007 [cit. 2008-02-16]. Dostupný z WWW: <<http://www.komunitniplanovani.com/o-komunitni-planovani>>.
10. KUČEROVÁ , Jana. *Oficiální stránky města Týn nad Vltavou: zdravotnictví a sociální služby-komunitní plánování* [online]. 2003. Týn nad Vltavou : Týn nad Vltavou, [2003-2007] , 25.4.2007 [cit. 2008-02-16]. Dostupný z WWW: <<http://www.tnv.cz/zdravotnictvi-a-socialni-sluzby/komunitni-planovani/2006-03-20-13.html>>
11. *Mapy.cz* [online]. c1996-2008 [cit. 2008-04-20]. Dostupný z WWW: <<http://www.mapy.cz>>.

12. MATTESICH, P., MONSEY, B., ROY, SAINT PAUL, C. *Community Building : What makes it work*. 1st edition. [s.l.] : [s.n.], 1997. 87 s.
13. *Město Jindřichův Hradec : oficiální stránky* [online]. 2007 , 28.1.2008 11:46 [cit. 2008-03-18]. Dostupný z WWW: <http://www.jh.cz/cz/_nase_mesto/zakl_informace.html>.
14. *Město Jindřichův Hradec : oficiální stránky* [online]. 2007 , 28.1.2008 11:46 [cit. 2008-03-18]. Dostupný z WWW:
<http://www.jh.cz/cz/_urad/mestsky_urad/odbory/socialni/_kom_plan.html>.
15. MPSV, Odbor 22, 28.4.2005 [online], [citace 18.3.2008], Dostupné z WWW:
<<http://www.mpsv.cz/cs/852>>
16. ORNIAKOVÁ, Pavla a kol. *Návrhy kapitol pro komunitní plánování sociálních služeb v ČR*. 1 vydání.[s.1], 2005. 139 s. Komunitní plánování o.p.s.
17. ROSECKÝ, Daniel, ORNIAKOVÁ, Pavla: *Komunitní plánování sociálních služeb CPKP*. 1 vydání. [s.1], 2003. 27 s.
18. RYLICHOVÁ, J. 2005. *Analýza podmínek účinné koordinace sítě poskytovatelů služeb sociální péče ze strany veřejné zprávy*. [online]. [cit. 2008-03-10]. <<http://www.izpe.cz>>
19. VITHOVÁ, V. 2005. *Zhodnocení procesu komunitního plánování na Písecku a jeho srovnání s procesem komunitního plánování v regionu Ústí nad Labem*. [online]. [cit. 2008-02-17]. Dostupný z WWW: <<http://www.komuntiniplanovani.wz.cz>>
20. Vládní návrh Zákona o sociálních službách, Sněmovní tisk 1102/0 PSP ČR z 7.9.2005, ve znění schváleném Poslaneckou sněmovnou dne 22.9.2005 v prvním čtení.

Seznam příloh

Příloha č. 1 – Jednací řád

Příloha č. 2 – Jednací listina

Příloha č. 3 – Analýza „trhu“ sociálních služeb

Příloha č. 4 – Anketa s veřejností

Příloha č. 5 – Plakát na propagaci KPSS v Jindřichově Hradci

Příloha č. 1

JEDNACÍ ŘÁD

ŘÍDÍCÍ SKUPINA

- Řídící skupina je složena z řad poskytovatelů, uživatelů a zadavatelů sociálních služeb.
- Řídící skupina řídí a koordinuje proces Komunitního plánování sociálních služeb pro město Jindřichův Hradec. Pověřuje pracovní skupiny prací, hodnotí dosažené výsledky a přijímá zásadní rozhodnutí pro průběh komunitního plánování. Předkládá výsledky a doporučení Radě a Zastupitelstvu Města J. Hradec.
- Členství v řídicí skupině je dobrovolné. Členové řídicí skupiny jsou povinni účastnit se každého jednání. V případě, že se někdo nebude moci zúčastnit, omluví se předem koordinátorce projektu.
- Řídící skupina je usnášení schopná, pokud je přítomna nadpoloviční většina členů. Rozhodnutí, závěry a výstupy budou přijaty na základě absolutní shody. V případě, že k závěru nelze dojít touto cestou, bude v krajním případě přistoupeno k hlasování. Usnesení je přijato, pokud pro něj hlasovala nadpoloviční většina přítomných členů.
- Řídící skupina se schází dle potřeby, obvykle 1x za 2 měsíce. Setkání řídicí skupiny svolává koordinátorka projektu s nejméně sedmidenním předstihem. Termín setkání bude k dispozici i na webových stránkách Města J. Hradec s dostatečným předstihem.
- Usnesení řídicí skupiny jsou závazná pro členy řídicí skupiny i pro členy pracovních skupin.
- Z každého jednání řídicí skupiny bude vyhotoven zápis. Zápisy budou veřejně k dispozici k nahlédnutí na webových stránkách Města Jindřichův Hradec a u koordinátorky projektu. Veřejnost může vznášet připomínky k práci řídicí skupiny. Každá připomínka bude projednána na dalším setkání řídicí skupiny. Připomínky je možno vznášet písemnou formou zasláním na adresu odboru sociálních věcí, MěÚ J. Hradec Klášterská 135/II., 377 22, Jindř. Hradec nebo v elektronické podobě na adresu tumova@jh.cz.

JEDNACÍ ŘÁD

PRACOVNÍ SKUPINY

- Pracovní skupiny jsou základním článkem Komunitního plánování sociálních služeb pro město Jindřichův Hradec. Mají určující vliv na výsledný obsah závěrečného dokumentu.
- Pracovní skupiny se skládají z poskytovatelů sociálních služeb, uživatelů sociálních služeb, zadavatelů sociálních služeb a veřejnosti.
- Pracovní skupiny se budou scházet dle potřeby, nejméně však 1x za 2 měsíce. Jednání pracovních skupin svolává koordinátor projektu s nejméně sedmidenním předstihem a přesné datum setkání bude také v dostatečném předstihu vyvěšeno na webových stránkách Města Jindřichův Hradec.
- Členství ve skupině je dobrovolné. Členem pracovní skupiny může být každý, kdo o to projeví zájem. Zájemci se mohou přihlásit u koordinátorky nebo na MěÚ Jindřichův Hradec u vedoucího Odboru sociálních věcí a zároveň manažera projektu.
- Vedoucí pracovní skupiny je volen jejími členy. Vedoucí koordinuje práci skupiny, kontroluje plnění stanovených cílů a je členem řídicí skupiny.
- Rozhodnutí, závěry a výstupy budou přijaty na základě absolutní shody. V případě, že nelze k závěru dojít touto cestou, bude v krajním případě přistoupeno k hlasování. Každý člen má právo hlasovat, hlasování je platné, pokud při něm hlasovala nadpoloviční většina přítomných členů.
- Z každého jednání pracovní skupiny bude vyhotoven zápis. Zápisy budou veřejně k dispozici k nahlédnutí na webových stránkách Města Jindřichův Hradec a u koordinátorky projektu. Veřejnost může vznášet připomínky k činnosti pracovních skupin. Každá takováto připomínka bude projednána na dalším setkání pracovní skupiny. Připomínky je možno vznášet písemnou formou zasláním na adresu odboru sociálních věcí, MěÚ J. Hradec, Klášterská 135/II., 37722, Jindř. Hradec nebo v elektronické podobě na adresu tumova@jh.cz.

Příloha č. 2

Základní listina Komunitního plánování sociálních služeb pro město Jindřichův Hradec

I. Úvodní ustanovení

1. Základní listina tohoto procesu slouží k vymezení pravidel, kterými se řídí komunitní plánování sociálních služeb pro město Jindřichův Hradec.

2. Tento dokument je veřejný a dostupný, v písemné podobě u koordinátorky a manažera projektu a v elektronické podobě na webových stránkách Města Jindřichův Hradec

II. Principy a hodnoty Komunitního plánování sociálních služeb pro město Jindřichův Hradec.

Principy komunitního plánování jsou základními pravidly, která definují podstatu komunitního plánování a kterými se řídí všichni účastníci Komunitního plánování sociálních služeb pro město Jindřichův Hradec.

1. Bez dohody není Komunitní plánování sociálních služeb

Komunitní plán je svého druhu smlouva, ve které se (přínejmenším) tři strany, tj. uživatelé, poskytovatelé a zadavatelé navzájem zavazují. Dohoda musí být nejen o záměrech, ale také o způsobu a postupu realizace odsouhlasených aktivit.

2. Posílení principů občanské společnosti

Každý má právo starat se o věci veřejné. Komunitní plánování je napojeno na samosprávu obcí, propojuje aktivitu občanů s rozhodováním samosprávy.

3. Bez uživatelů není Komunitní plánování sociálních služeb

Teprve dosáhneme-li svobodného, aktivního a rovného zapojení uživatelů na všech úrovních, můžeme hovořit o komunitním plánování sociálních služeb.

4. Demokratická spolupráce

V komunitním plánování má přednost souhlasné rozhodnutí, tj. „dokud nesouhlasí všichni, není odsouhlaseno nic.“ Hlasování je nouzový prostředek, který je používán pouze v krajním případě. Orgány Města Jindřichův Hradec, které budou Komunitní plán sociálních služeb pro město Jindřichův Hradec v závěrečné fázi schvalovat, však vždy rozhodují hlasováním.

5. Vše je veřejné

Komunitní plánování sociálních služeb se zabývá věcmi veřejnými. Informace o dění v komunitním plánování jsou veřejně dostupné a jednání jsou otevřená. Informace o průběhu a výstupech komunitního plánování jsou veřejnosti aktivně předávány v průběhu celého procesu.

6. Svoboda vyjadřování

Každý má právo se vyjádřit. Je legitimní mluvit za sebe samotného i bez pověření, funkce či mandátu od zájmové skupiny.

7. Rovnost mezi všemi účastníky

Organizace a procesy komunitního plánování musí zajistit všem účastníkům rovnost postavení a hlasu v průběhu všech jednání. Nikdo nesmí být vylučován a diskriminován.

8. Průběh je stejně důležitý jako výsledek

Kvalitně probíhající proces komunitního plánování je pro komunitu stejně důležitý jako vlastní komunitní plán sociálních služeb. Kvalita výstupů komunitního plánování je přímo úměrná kvalitě jeho průběhu.

9. Legitimita

Legitimitu sociálním službám dávají přání a potřeby uživatelů (budoucích uživatelů). Uživatelům je nutné vytvářet podmínky, aby mohli vyslovovat svá přání a potřeby.

10. Cyklický proces

Komunitní plánování sociálních služeb tvoří spirálu, v níž se fáze, témata a mnohé problémy cyklicky opakují a je nutné se jimi opětovně zabývat. Komunitní plán je dokument vyžadující pravidelnou aktualizaci a trvalou péči.

11. Hledání nových lidských a finančních zdrojů

Na služby, které chceme, si musíme zajistit finance. Získávání peněžních prostředků není možné bez konkrétního plánu. Řešení, v něž komunitní plánování vyústí, budou kompromisem přání a možností lidských a finančních zdrojů.

12. Řešit dosažitelné

Komunitní plánování sociálních služeb může být zaměřeno na jeden nebo více problémů v sociální oblasti. Šíře záběru musí být přiměřená místnímu společenství, jeho podmínkám a přání lidí.

13. Přání lidí je víc než normativy

Komunitní plán sociálních služeb je především dohodou mezi uživateli, zadavateli a poskytovateli o podobě sociálních služeb.

III. Cíl Komunitního plánování sociálních služeb

Cílem Komunitního plánování sociálních služeb pro město Jindřichův Hradec je vytvořit atmosféru spolupráce mezi všemi stranami sociálních služeb, zlepšit informovanost stávajících i potencionálních uživatelů sociálních služeb o nabídce sociálních služeb a postupnými kroky přiblížit strukturu sociálních služeb potřebám obyvatel vymezeného území.

IV. Popis organizační struktury

V rámci komunitního plánování sociálních služeb funguje následující organizační struktura:

Zastupitelstvo a Rada Města J. Hradec

- Připomínkuje průběh Komunitního plánu sociálních služeb na základě podkladů řídicí skupiny.
- Schvaluje výsledný dokument Komunitního plánování sociálních služeb pro město Jindřichův Hradec předložený řídicí skupinou.

Řídicí skupina

- Zpracovává plán práce na komunitním plánování (ve spolupráci s koordinátorem a metodikem projektu).
- Ustavuje a navrhuje složení pracovních skupin pro jednotlivá řešená témata (cílové skupiny).
- Připomínkuje a schvaluje výstupy z pracovních skupin.
- Projednává a schvaluje plnění jednotlivých aktivit projektu.
- Pověřuje odpovědností koordinátora projektu za přenos informací mezi řídicí skupinou a pracovními skupinami.
- Předkládá výsledný dokument Komunitního plánování sociálních služeb pro město Jindřichův Hradec zastupitelstvu města ke schválení a v průběhu procesu poklady k projednání.
- Pracuje dle jednacího řádu pro řídicí skupinu.

Pracovní skupiny

- jsou základním článkem KPSS
- skládají se ze zájemců z řad poskytovatelů a uživatelů soc. služeb a ze zástupců zadavatelů
- činnost pracovních skupin zastupují vedoucí pracovních skupin
- vedoucí pracovních skupin odpovídají za přenos informací do řídicího týmu a prosazují zájmy v příslušné oblasti
- pracují dle jednacího řádu pro pracovní skupiny

- Mezi úkoly pracovní skupiny patří zejména:
 - připomínkovat (průběžně i závěrečné znění) analytickou, popisnou, část komunitního plánu s ohledem na tématickou oblast, pro kterou je pracovní skupina zřízena
 - navrhovat způsoby zjišťování potřeb cílových skupin; zjištěné informace jsou součástí analýzy a podkladem pro navrhování opatření a priorit rozvoje sociálních služeb
 - na základě analýzy služeb a potřeb definovat potřebnost sociálních služeb, změnu jejich kvality nebo kvantity na území města s ohledem na tématickou oblast, pro kterou je pracovní skupina zřízena

navrhovat cíle, priority, opatření a konkrétní projektové záměry, které by napomohly řešení zjištěných potřeb uživatelů sociálních služeb v tématické oblasti, pro kterou je pracovní skupina zřízena
vypořádávat se s připomínkami z veřejných projednání návrhu komunitního plánu
spolupracovat při realizaci a hodnocení naplánovaných opatření, aktivit a projektů
členové pracovní skupiny průběžně informují svůj okruh uživatelů, zadavatelů a poskytovatelů sociálních služeb o projednávaných a navrhovaných aktivitách a materiálech, sbírají podněty a připomínky a přinášejí je k projednání do pracovní skupiny.

V. Odpovědné osoby

Řídící skupina – dle IV. 2. , kontakt s médii a veřejností a tvorba základní listiny

Koordinátorka – organizace činnosti pracovních skupin, příprava podkladů pro řídicí skupinu a pracovní skupiny, podklady pro radu a zastupitelstvo, mapování zdrojů, kontakt s médii a veřejností, příprava a aktualizace webových stránek, zpracování Základní listiny a aktualizace, analýza kapacit a finančních toků, sumarizace výstupů

Vedoucí pracovních skupin – odpovědnost za přenos informací do řídicí skupiny, prosazování zájmů v příslušné oblasti, zajištění zápisu z jednání pracovních skupin

VI. Provádění změn

Základní listina je schválená Radou a Zastupitelstvem Města J. Hradec. Dle potřeby lze navrhovat úpravy a změny této základní listiny cestou Řídící skupiny Komunitního plánu sociálních služeb pro město Jindřichův Hradec. Po projednání v Řídící skupině budou návrhy předloženy k projednání a schválení Radě a Zastupitelstvu Města J. Hradec.

VII. Závěrečné ustanovení

Příloha č. 3

ANALÝZA „TRHU“ SOCIÁLNÍCH SLUŽEB

Analýza současného stavu

Analýza současného stavu v oblasti sociálních služeb na území města Jindřichův Hradec vychází ze statistických dat odboru sociálních věcí městského úřadu tak, jak byly použity do Programu rozvoje města (PRM). Právě z tohoto programu bylo čerpáno pro účely této analýzy.

Město Jindřichův Hradec jako obec s rozšířenou působností vykonává okruh státní správy pro nadpoloviční území okresu Jindřichův Hradec, tj. pro území 58 obcí. Činnosti, které jsou pro toto území zajištěny městským úřadem, vyplývají ze zákona č. 114/1988 Sb. Jedná se o dávky sociální péče, tedy oblast finančního zajištění potřeb občanů, a dále oblast sociálně-právní ochrany dětí podle zák.č. 359/1999 Sb. Zde je nutno podotknout, že se jedná pouze o činnosti, které zajišťují občanům minimální podporu v těchto dvou oblastech. Ostatní a podstatnou a nezbytně nutnou část musí zajišťovat kraj nebo obec sama.

Z hlediska PRM v oblasti sociální a zdravotnictví je možno se zaměřit na tyto skupiny občanů:	U těchto skupin občanů se lze zaměřit s přihlédnutím na individuální potřeby na okruhy:
<ul style="list-style-type: none">❖ Staří❖ Invalidní a zdravotně znevýhodnění❖ Mentálně postižení a jejich rodiče❖ Ohrožené děti❖ Rodiče ohrožených dětí❖ Děti ze sociálně slabých rodin❖ Nezaměstnaní❖ Bytově nezajištění❖ Drogově zasažení❖ Nepřízpůsobení❖ Dlouhodobě nemocní	<ul style="list-style-type: none">❖ Bydlení❖ Finanční zajištění z pracovní činnosti❖ Nabídka služeb a jejich dostupnost❖ Poradenství❖ Vzdělávání❖ Podpora společenských aktivity ve vztahu k okolí❖ Motivace k jednání, jehož důsledkem by byla co největší nezávislost na sociálním zabezpečení

Tabulka 1: Analýza současného stavu - skupiny občanů v prioritním zájmu

Sociální péče o staré občany v Jindřichově Hradci představuje krajem zřízený Domov důchodců Otín č. 103 s kapacitou dostatečnou pro Jindřichův Hradec a okolí, domy s pečovatelskou službou o kapacitě 160 bytů. Počet žádostí o přidělení bytu v DPS několikanásobně převyšují současnou, již obsazenou kapacitu. Dále v Jindřichově Hradci působí pečovatelská služba, jejímž zřizovatelem je Krajský úřad Jihočeského kraje, Agentura sester, která poskytuje nejen starým občanům jednoduché zdravotnické úkony hrazené zdravotní pojišťovnou, Domácí ošetrovatelská péče jako subjekt soukromý. Staří občané jsou v Jindřichově Hradci sdruženi v několika občanských sdruženích s kulturním, rekreačním a vzdělávacím programem. Podmínky pro jejich činnost jsou však ztíženy tím, že nemají vlastní prostory a zázemí pro činnost.

Pro invalidní, zdravotně či mentálně postižené pracují občanská sdružení (např. OKNA, MESADA a další), která se potýkají se stejným problémem a tím je nedostatečné zázemí, zejména vhodné prostory pro činnost. Dál je potřeba rozšířit nabídku služeb pro zdravotně postižené, zejména o poradenství, půjčovnu pomůcek odstraňujících nebo zmírňujících handicap, zpřístupnění některých veřejných budov, respitní péči či denní stacionář. Pozitivem je poskytování péče v ústavech sociální péče zřízených krajem, kde je

této skupině obyvatel poskytována péče a služby na vysoké úrovni. Mezi tyto ústavy patří zejména Ústav sociální péče ul. Česká s kapacitou cca 130 míst a především Ústav sociální péče pro mládež se sídlem na Bobelovce. V tomto zařízení s kapacitou cca 65 míst je poskytována péče mentálně postižené mládeži od 5 - 26 let.

Pro ohrožené děti město zajišťuje poskytnutí okamžité pomoci, a to buď smluvně v Ústavu sociální péče ul. Česká, nebo může tuto okamžitou základní pomoc poskytnout v Domově pro matky s dětmi Políkno. Osamělým matkám bez odpovídajícího bydlení je poskytováno přechodné ubytování v Domově pro matky s dětmi Políkno. Město však postrádá obdobné zařízení pro muže nebo zařízení pro muže a ženy bez dětí.

Pro děti ze sociálně slabých rodin a děti ohrožené pracuje Zařízení sociálně výchovných činností, na jehož provozu se podílí město Jindřichův Hradec a Úřad oblastního spolku Českého červeného kříže. Pro stejný okruh dětí byl okresním úřadem každoročně (do roku 2002) organizován letní tábor se zaměřením na výchovné činnosti. Dnes je tento tábor společně s víkendovými výchovnými pobyty organizován městem J. Hradec.

Bytová otázka sociálně slabých rodin je městem průběžně řešena. V roce 2001 byl nevyhovující dům č.p. 29/II a 30/II v Jindřichově Hradci nahrazen nově vystavěným objektem - bytovým domem č.p. 122/IV ulice Nežárecká, kam se přestěhovalo 122 nájemníků. Od roku 2002 je pro neplatiče zřízeno přístřeší o kapacitě 6 osob. Zřízení tohoto přístřeší motivuje současné obyvatele nájemných bytů ve vlastnictví města, aby řádně plnili povinnosti nájemníků. Uvolněné byty ve vlastnictví města jsou průběžně přidělovány především jako sociální byty pro občany v nouzi. V Jindřichově Hradci působí občanské sdružení ASSISI, které poskytuje ubytovací kapacitu pro ženy.

Od června roku 2003 působí v Jindřichově Hradci psychosociální protidrogová poradna, která poskytuje pomoc, poradenství a osvětu. V průběhu roku 2006 dochází k optimalizaci sítě protidrogových služeb na celém okrese Jindřichův Hradec. Výsledkem této optimalizace jsou služby občanského sdružení „Sdružení Meta“ poskytované od června 2006.

Zvláštní pozornost věnuje město Jindřichův Hradec i národnostním menšinám a jejich podpoře. Početnou národnostní menšinou v Jindřichově Hradci je menšina romská. Předmětná komunita bydlí zejména v Nežárecké ulici v objektu čp. 122/IV., který je ve vlastnictví města Jindřichův Hradec a který byl rekonstruován nákladem 12 mil. Kč a kolaudován v roce 2002.

Bydlí zde 22 romských rodin a z toho 20 z nich neplatí pravidelně nájem. Jedná se celkem o 120 problémových občanů, kteří mají potíže velkého rozsahu, vč. špatné sociální situace, špatného udržování pořádku v bytě a příslušném okolí, nadměrného požívání alkoholických nápojů atd.

V domě čp. 122/IV. je pouze jedna rodina, kde má otec stálé zaměstnání. Problémové rodiny jsou ve velmi špatné sociální situaci, jsou závislé na sociálních dávkách. Dospělí chodili vesměs do zvláštní a pomocné školy. Někteří z nich neumějí číst a psát, kdy tato situace se odráží i na výchově jejich dětí. Terénní sociální pracovník přesvědčuje tyto obyvatele o tom, že s kvalitním vzděláním bude stoupat možnost získat dobré zaměstnání s dobrým výdělkem. V současné době je musí přesvědčovat o řádném a promyšleném hospodaření se sociálními dávkami.

Z posledních poznatků vyplývá, že ani jedna z uvedených problémových rodin nevhodně se sociálními dávkami a pokračuje ve špatných návycích získaných v dětství. Terénní sociální pracovník a zdravotně sociální pracovník společnosti Drom o.p.s. v těchto rodinách neustále působí na rodiče a děti, aby se učili základním sociálním návykům a aby dbali na vzdělání, které je klíčem ke kvalitnějšímu životu.

Další národnosti menšiny se do života společnosti zapojují a integrují bez jakýchkoliv problémů.

Koncepce sociálních služeb

Koncepce sociálních služeb, stejně jako analýza jejich současného stavu, je doposud odrazem vidění pouze jednoho z aktérů triády, tj. města Jindřichův Hradec jako zadavatele sociálních služeb a předkladatele tohoto projektu. Jeho závěry, které plynou z předchozí analýzy současného stavu a které jsou součástí navržené koncepce rozvoje v Programu rozvoje města, lze shrnout do těchto základních bodů, resp. cílů:

❖ Cíl IV.2.1: Podpořit uplatnění občanů zdravotně, tělesně a sociálně znevýhodněných na trhu práce - zřídit formu podporovaného zaměstnání
❖ Cíl IV.2.2: Zřízení centra pro staré a handicapované občany
❖ Cíl IV.2.3: Azylový dům pro muže
❖ Cíl IV.2.4: Zařízení sociálně výchovných činností
❖ Cíl IV.2.5: Zařízení pro výkon pěstounské péče
❖ Cíl IV.2.6: Výchovně rekreační tábor pro děti
❖ Cíl IV.2.7: Zařízení pro děti vyžadující okamžitou pomoc
❖ Cíl IV.2.8: „Dům na půl cesty“ pro 3 až 5 občanů
❖ Cíl IV.2.9: Zařízení odborného poradenství pro péči o děti
❖ Cíl IV.2.10: Vybudovat domov důchodců
❖ Cíl IV.2.11: Zřízení pečovatelské služby pro občany Jindřichova Hradce
❖ Cíl IV.2.12: Vytvořit městskou protidrogovou koordinační skupinu ze zástupců všech resortů podílejících se na protidrogových aktivitách
❖ Cíl IV.2.13: Podpořit provoz protidrogového poradenského zařízení (protidrogové agentury) v Jindřichově Hradci.
❖ Cíl IV.2.14: Zajistit nebo se spolupodílet na podpoře pravidelného provádění výměnného programu a osvěty mezi problémovými a závislými uživateli drog.
❖ Cíl IV.2.15: Koordinovat finanční politiku města s potřebami nestátních neziskových organizací, které každoročně žádají finanční prostředky pro svou činnost na úrovni vlády, ministerstev a kraje a které působí na území města
❖ Cíl IV.2.16: Podpora vzdělávání a zvyšování kvalifikace protidrogových pracovníků
❖ Cíl IV.2.17: Zajistit činnost terénního pracovníka pro národnostní menšiny
❖ Cíl IV.2.18: Denní stacionář pro seniory
❖ Cíl IV.2.19: Klub pro děti

Tabulka 2: Koncepce sociálních služeb - definice cílů

Z takto definovaných cílů odvozených z analýzy současného stavu poskytování sociálních služeb na území města lze téměř jednoznačně určit prioritní cílové skupiny občanů, jenž jsou z pohledu zadavatele sociálních služeb viděni jako jejich rozhodující uživatelé. V souvislosti s novým systémem financování sociálních služeb v režimu zákona o sociálních službách (zákon č. 108/2006) bude nutno v procesu komunitního plánování tyto cíle přehodnotit.

Popis cílových skupin

Ačkoli komplexní analýza jako součást procesu komunitního plánování teprve odhalí aktuální potřeby v oblasti sociálních služeb a vymezení jednotlivé prioritní oblasti, lze z analytických i koncepčních podkladů z Programu rozvoje města definovat několik cílových skupin, resp. cílových uživatelů, jimž je v současnosti věnována největší pozornost. I na tomto místě je však důležité si uvědomit, že toto vymezení cílových skupin je vymezením z pohledu pouze jednoho aktéra procesu komunitního plánování, tj. města Jindřichův Hradec jako zadavatele sociálních služeb. Těmito cílovými skupinami jsou především:

- ❖ Senioři
- ❖ Zdravotně postižení občané
- ❖ Děti a mládež (zejména děti ohrožené negativními sociálně-patologickými jevy)
- ❖ Nízkopříjmové osoby a osoby ohrožené sociálním vyloučením
- ❖ Osoby ohrožené návykovými látkami

Vymezení jednotlivých cílových skupin, jejich rozsah i zdroje jeho určení zobrazuje následující tabulka:

Senioři

UKAZATEL	HODNOTA	ZDROJ
❖ Počet obyvatel města ve věku 52 – 62 let	3 780	Evidence obyvatel
❖ Počet obyvatel města ve věku 63 – 70 let	1 552	Evidence obyvatel
❖ Počet obyvatel města ve věku 71 a více let	1 943	Evidence obyvatel
❖ Počet starobních důchodů, vč. předčasných důchodů	2 985 – z toho 1 314 (ženy) 1 671 (muži)	OSSZ
❖ Počet příjemců příspěvku na obědy pro starobní důchodce	61	Evidence odboru sociálních věcí
❖ Počet příjemců příspěvku na péči o osobu blízkou – péče o seniory	56	Evidence odboru sociálních věcí

Tabulka 3: Popis cílových skupin - senioři

Zdravotně postižení občané

UKAZATEL	HODNOTA	ZDROJ
❖ Počet držitelů ZTP	900	Evidence odboru sociálních věcí
❖ Počet držitelů ZTP/P	350	Evidence odboru sociálních věcí
❖ Počet tělesně postižených na vozíčku	20	Evidence odboru sociálních věcí
❖ Počet nevidomých a slabozrakých	15	Evidence odboru sociálních věcí

Tabulka 4: Popis cílových skupin - zdravotně postižení občané

Děti a mládež

UKAZATEL	HODNOTA	ZDROJ
❖ Počet dětí ve věku 1-6 let	1 292	Evidence obyvatel
❖ Počet dětí ve věku 7-15 let	2 224	Evidence obyvatel
❖ Počet dětí ve věku 16-18 let	885	Evidence obyvatel

Tabulka 5: Popis cílových skupin - děti a mládež

Nízkopříjmové osoby

UKAZATEL	HODNOTA	ZDROJ
❖ Počet příjemců dávek sociální péče (žadatelé, kterým byla nějaká sociální dávka přiznaná)	506	Evidence odboru sociálních věcí
❖ Počet příjemců dávek sociální péče v evidenci ÚP, kteří pobírají sociální dávky déle než 6 měsíců	195	Evidence odboru sociálních věcí

Tabulka 6: Popis cílových skupin - nízkopříjmové osoby

Osoby ohrožené návykovými látkami

UKAZATEL	HODNOTA	ZDROJ
❖ Počet osob potencionálně ohrožených závislostí	10 000	Evidence protidrogového koordinátora
❖ Počet experimentátorů	3 000	Evidence protidrogového koordinátora
❖ Počet uživatelů	300	Evidence protidrogového koordinátora
❖ Počet drogově závislých	30	Evidence protidrogového koordinátora

Tabulka 7: Popis cílových skupin - osoby ohrožené návykovými látkami

Toto vymezení a rozsah jednotlivých cílových skupin byl proveden pro potřeby této žádosti a zejména pro potřebu definování výzkumného vzorku v budoucnu realizovaných analýz procesu komunitního plánování. Konkrétní čísla jsou ve většině případů přesnými údaji ke stanovenému datu, popř. kvalifikovanými odhady odborníků pro danou oblast.

Příloha č. 4

ANKETA S VEŘEJNOSTÍ

V rámci veřejného sektoru a předmětu komunitní plánování na VŠE byl proveden průzkum prostřednictvím ankety a za pomoci studentů, dobrovolníků. Anketa se uskutečnila 1.11. 2007 mezi desátou a jedenáctou hodinou dopolední v ulicích Jindřichova Hradce, kam se vydalo 13 studentů.

Anketa se skládala ze čtyř otázek:

1. Víte něco o KPSS v Jindřichově Hradci?
2. Můžete svými slovy vysvětlit, o co se jedná?
3. Odkud jste se o KPSS dozvěděl/a?
4. Víte, jak se můžete zapojit do projektu KPSS? Jak?

Příloha č. 5



**Zajímá Vás veřejné dění a rádi byste se ho zúčastnili?
Tato internetová stránka je určena právě Vám!**

<http://kpssjh.ic.cz>

Komunitní plánování sociálních služeb v Jindřichově Hradci
4 pracovní skupiny se těší na Vaše příspěvky

- ✦ Děti a mládež
- ✦ Senioři
- ✦ Lidé se zdravotním handicapem
- ✦ Lidé ohrožení sociálním vyloučením

***Mysleli jste si, že nemůžete nic ovlivnit,
ale není tomu tak! Vaše podněty jsou pro
nás velice důležité a budeme se jimi
zabývat, protože právě pro Vás je určen
tento projekt.***

✦ Zúčastněte se diskuse ✦